

## TEMA

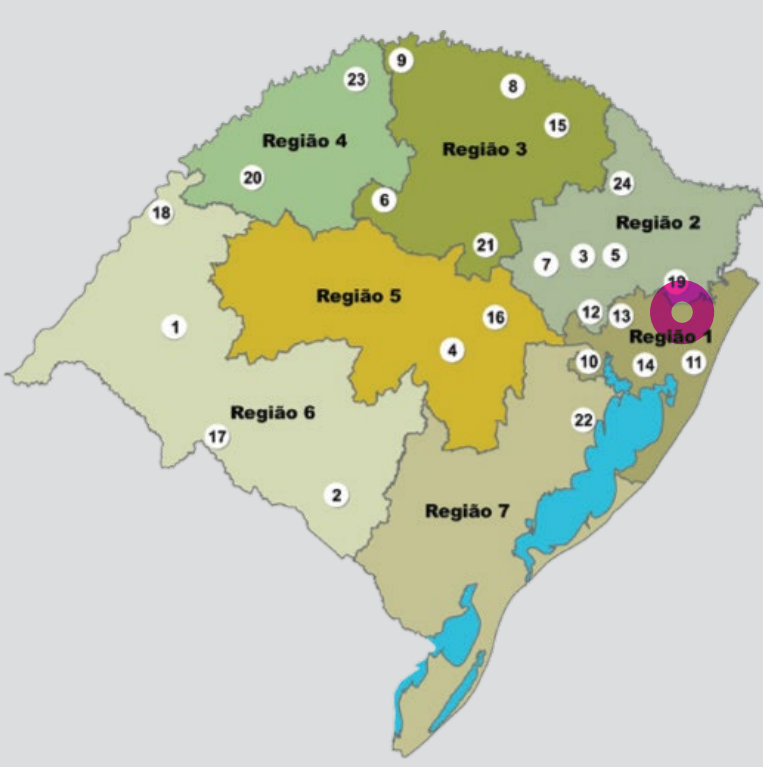
A Uergs é a Universidade Federal do Rio Grande do Sul, uma universidade multicampi criada em 2001, que visa contemplar todas as regiões do Estado. A instituição possui hoje 23 cursos distribuídos em 23 cidades do Rio Grande do Sul.

A cidade de Montenegro conta com uma unidade da Uergs desde o seu ano de criação, onde são ministrados cursos de licenciatura nas áreas das artes: Artes Visuais, Dança, Música e Teatro.

A unidade da Uergs Montenegro surgiu como uma parceria com a Fundarte, a Fundação Municipal de Artes de Montenegro, que oferece cursos básicos nas mesmas áreas contempladas pela Uergs. Desde a implementação da Universidade até hoje, a Fundarte compartilha sua estrutura física para o funcionamento da Uergs.

Em 2013, após uma série de conflitos desencadeados, houve uma ameaça da retirada da Uergs da cidade. Em 2014 estabeleceu-se um acordo que determinou que a Uergs permanece em Montenegro até que se construa uma nova sede para a Universidade no município. Atualmente a Uergs Montenegro está em processo para que a sua sede própria se torne realidade.

1. Alegrete
2. Biguaçu
3. Bento Gonçalves
4. Cachoeira do Sul
5. Caxias do Sul
6. Cruz Alta
7. Encantado
8. Erechim
9. Frederico Westphalen
10. Guaiíba
11. Lajeado - Norte - Osório
12. Montenegro
13. Novo Hamburgo
14. Porto Alegre
15. Sarandiá
16. Santa Cruz do Sul
17. Santo do Livramento
18. São Borja
19. São Francisco de Paula
20. São Luiz Gonzaga
21. Soledade
22. Tapas
23. Três Passos
24. Vacaria



## A CIDADE

Localizado no Vale do Caí, Região metropolitana de Porto Alegre. População em 2010: 59.415 habitantes. Estimativa para 2014: 62.861 habitantes.

(PREFEITURA MUNICIPAL DE MONTENEGRO, 2014; IBGE CIDADES, 2014).

A presença da Fundarte e da Uergs inspirou o título de Cidade das Artes, que Montenegro carrega desde 2003.

- Outros espaços culturais da cidade:
- . Estação da Cultura (museu de arte)
  - . Museu histórico
  - . Pinacoteca
  - . Teatro Roberto Athayde Cardona.

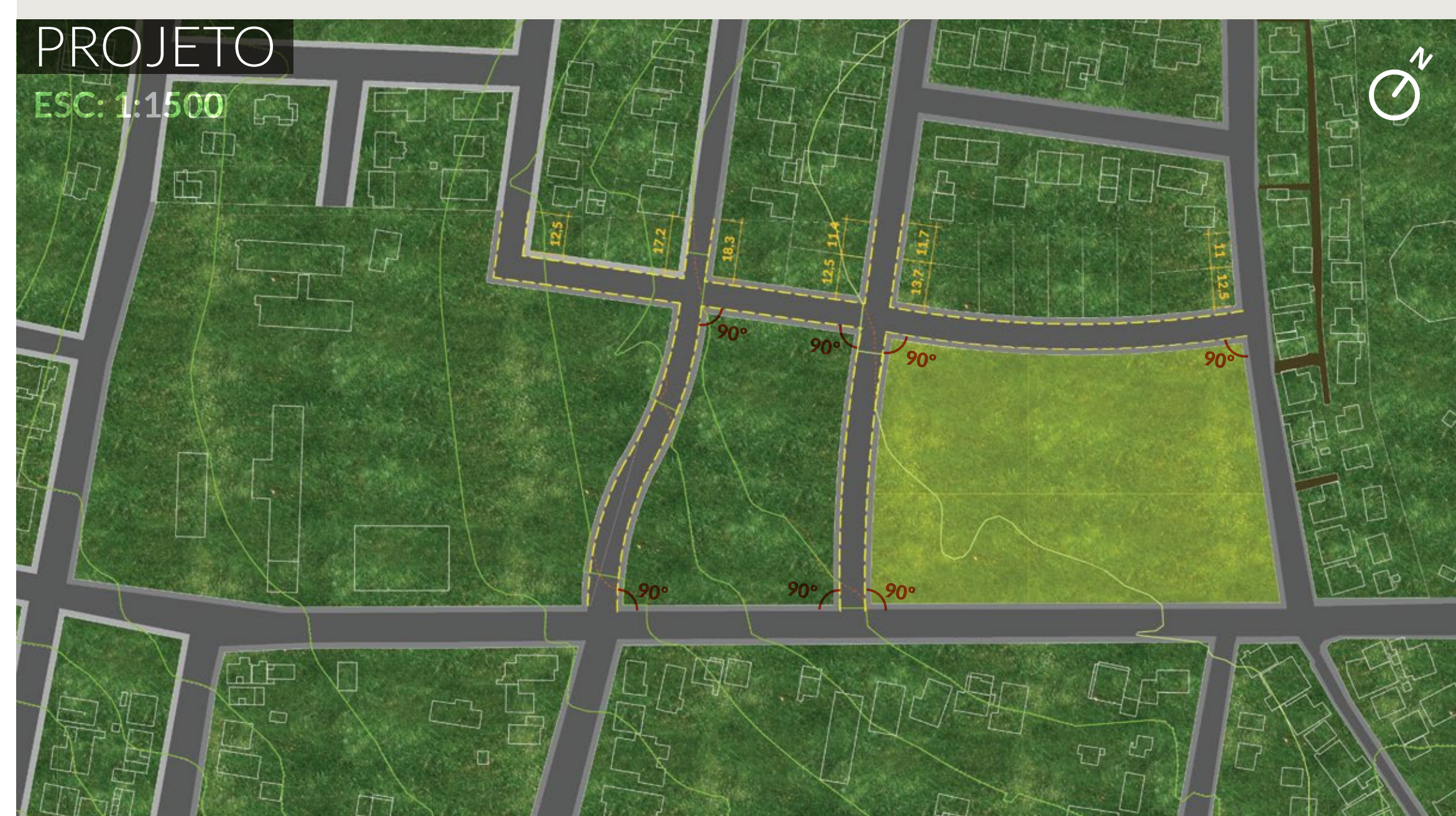
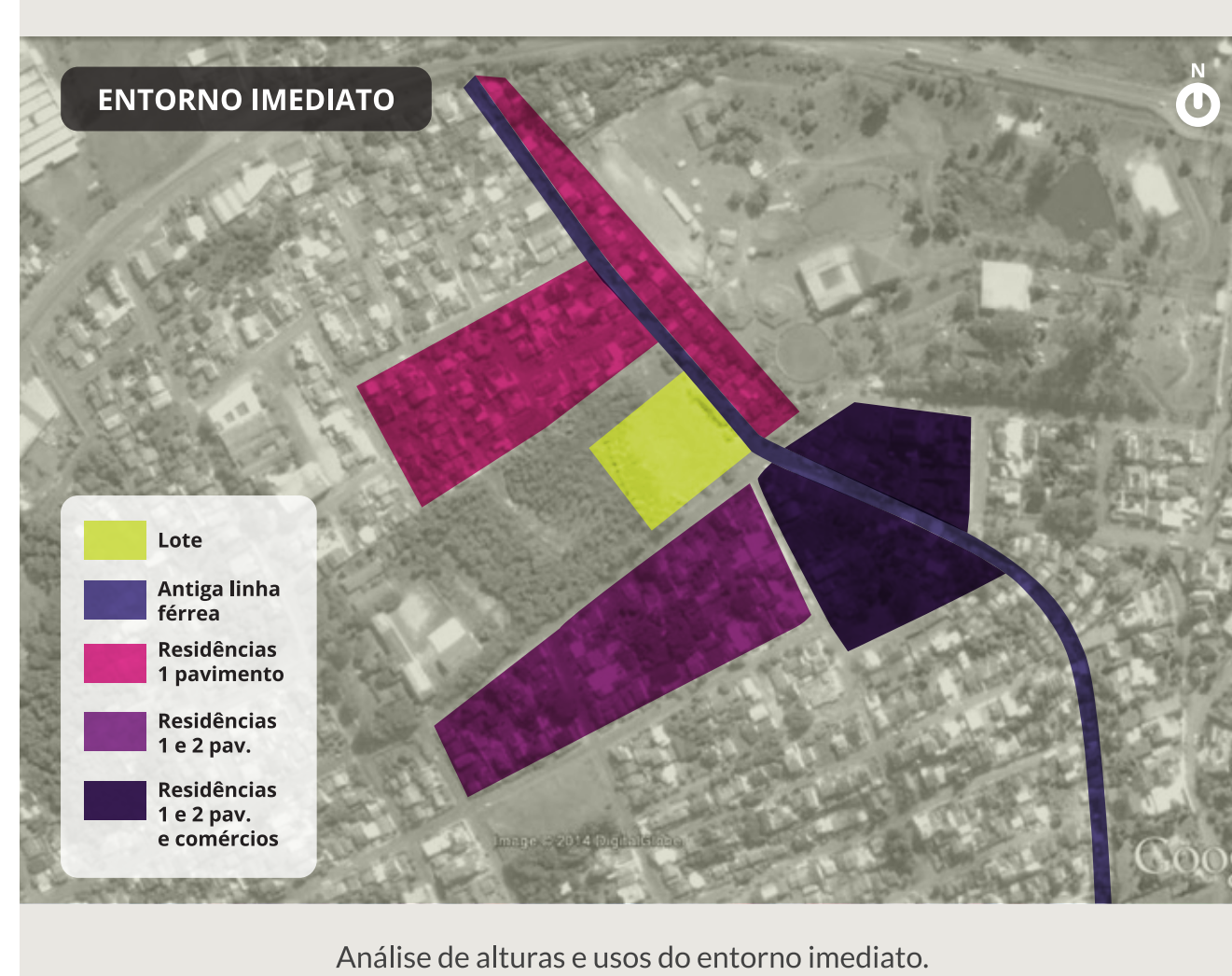
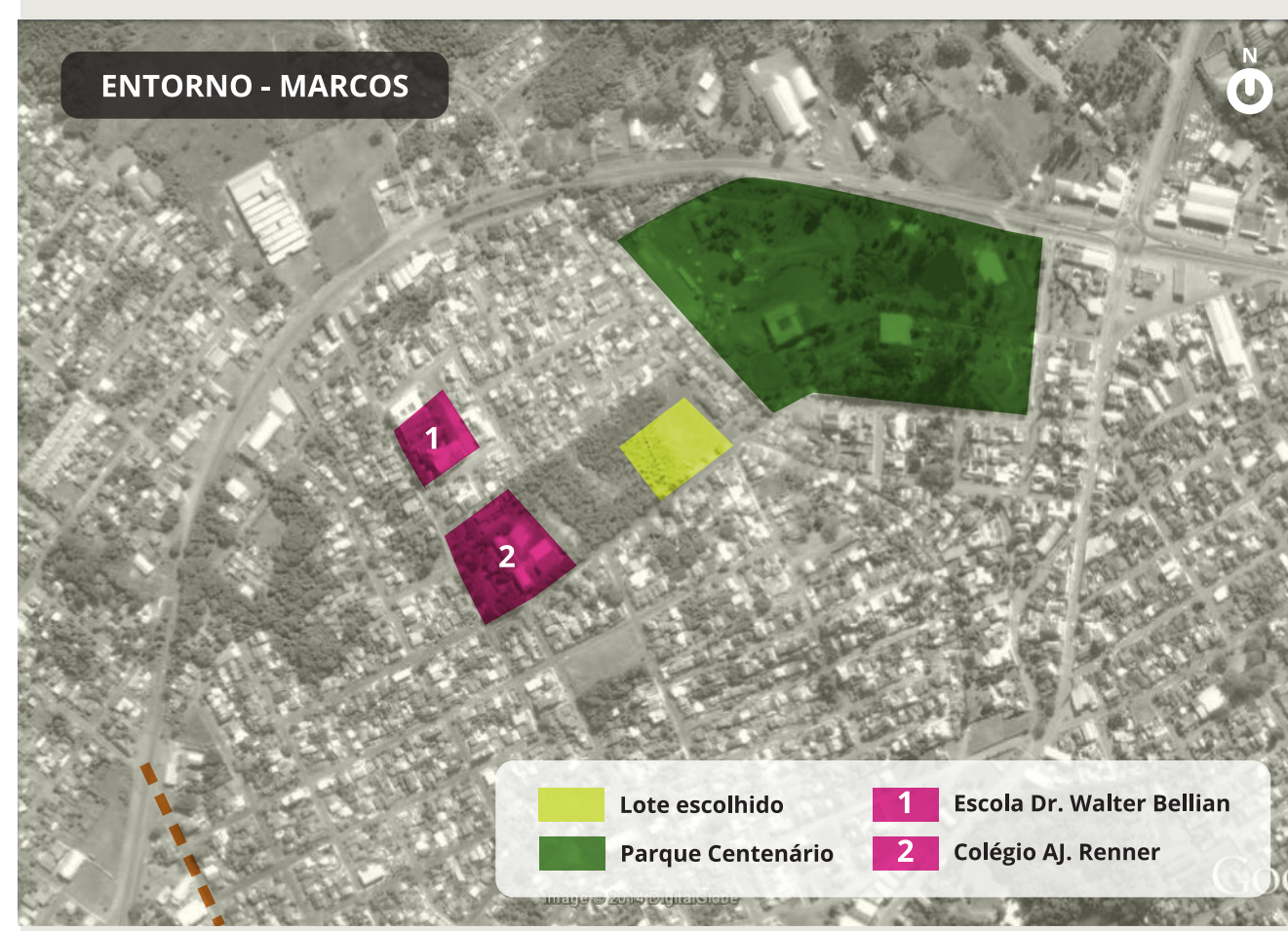


## LOTE

O lote escolhido está situado na esquina das ruas Simões Lopes Neto e Vereador João Vicente. Um dos principais critérios para sua escolha foi sua boa localização em relação aos acessos da cidade, uma característica importante visto que muitos alunos vem de outros municípios.

Está também localizado próximo a duas escolas, uma municipal de ensino fundamental e outra estadual de ensino médio, além do Parque Centenário, um importante local de lazer e eventos da cidade. Com a implantação da universidade neste local, há um potencial de consolidar uma faixa de interesse institucional nesta região.

O entorno imediato possui uma série de problemas urbanísticos, como ruas sem saída, quadras inacabadas e calçadas estreitas. A inserção do projeto neste lote visa proporcionar melhorias na área, propondo soluções para esses problemas.



## PROGRAMA DE NECESSIDADES

O programa de necessidades foi elaborado com base na demanda investigada em pesquisa junto à instituição. A universidade conta hoje com 250 alunos e pretende ampliar sua capacidade para 400 alunos com a nova sede. O presente projeto, portanto, foi dimensionado para essa população de alunos, somando o quadro de professores e funcionários, chegando a um total médio de 450 usuários da edificação.

O programa foi dividido em duas grandes zonas: comum e de ensino. A primeira compreende espaços de uso comum a todos os alunos e também do público externo. Já a segunda engloba os espaços de uso da comunidade acadêmica, voltados às aulas. A zona de ensino é subdividida em salas práticas, específicas de cada curso, e salas teóricas, comuns a todos os cursos.

COMUM			
GERAL	Hall/recepção Biblioteca Bar	INFRAESTR.	Reservatórios Gerador Estacionamento
ADMIN.	Secretaria Coordenações Sala dos professores Projetos de extensão Sala de reuniões Copa	APRESENTAÇÃO E EXPOSIÇÃO	Teatro Apoio Teatro Cafeteria Galeria
ENSINO			
TEORIA	Salas de aulas teóricas Sala de computação	MÚSICA	Salas práticas grupo Salas práticas individuais Estúdio de música Depósito de instrumentos
DANÇA	Salas práticas Vestibulários	TEATRO	Salas práticas Vestibulários
ARTES VISUAIS	Ateliê de Desenho e Gravura Ateliê de Pintura Ateliê de Escultura Laboratório de Fotografia		Estúdio de Fotografia Computação Gráfica Ateliê multiuso

## ÍNDICES

Área do terreno: 9.881,5m<sup>2</sup>  
 T.O. permitida: 65% (6.422m<sup>2</sup>) I.A. permitido: 2,5  
 T.O. alcançada: 3.638,6 m<sup>2</sup>  
 Área total do projeto: 6.950m<sup>2</sup> + 4.525m<sup>2</sup> (estacionamento) 11.475m<sup>2</sup>



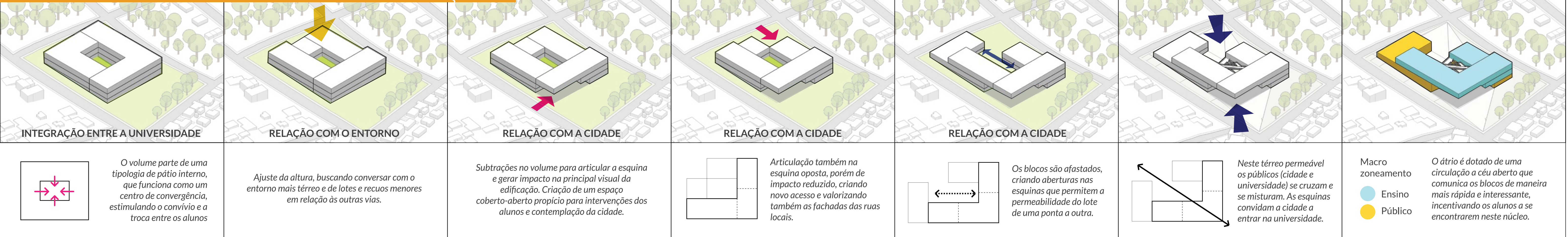




## RELAÇÕES COM O ENTORNO



## DIAGRAMAS DE CONCEPÇÃO



## INTENÇÕES

### DIAGNÓSTICO

Conforme pesquisa realizada na instituição

#### A UNIVERSIDADE E OS ALUNOS

A interdisciplinaridade é uma característica forte da instituição, incentivada pela proposta curricular dos cursos, que possuem disciplinas eletivas dos outros cursos nos seus currículos.

O espaço atual não proporciona um espaço de convívio adequado para os alunos, diminuindo a possibilidade de troca e interação entre eles.

#### A UNIVERSIDADE E A CIDADE

A edificação da universidade hoje é fisicamente fechada para a cidade.

Os habitantes prestigiam pouco a universidade, com isso não há uma valorização local tão forte quanto poderia ter.

### RESPOSTAS

Como o projeto pretende atender o diagnóstico

#### A UNIVERSIDADE E OS ALUNOS

Levar a interdisciplinaridade para fora da sala de aula

Propiciar encontros entre os alunos, promovendo espaços de compartilhamento e troca de pessoas tão criativas.

#### A UNIVERSIDADE E A CIDADE

"Abrir" a universidade para a cidade, no sentido físico.

Aumentar a possibilidade de interação entre cidade e universidade e com isso garantir uma maior presença na vida da cidade, pretendendo alcançar a valorização da universidade

## IMPLANTAÇÃO

ESC.: 1:500



## ARTES

PROVOCAÇÃO  
EXPOSIÇÃO  
CRIAÇÃO

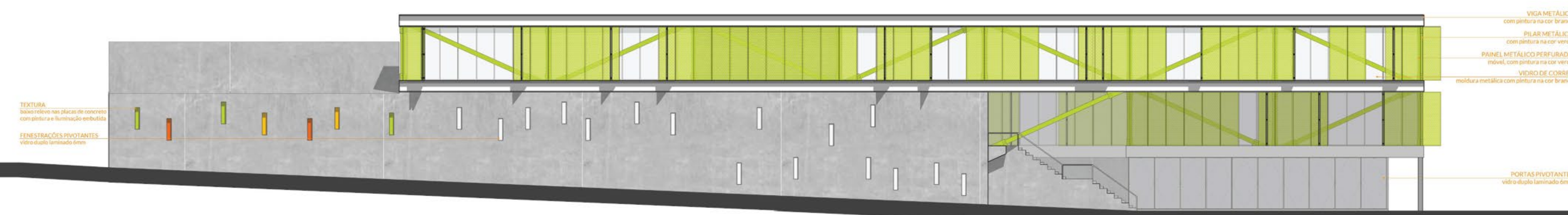
Criar espaços de intervenção informal, que sejam apropriados pelos alunos, para criarem em conjunto e se mostrarem para a cidade.





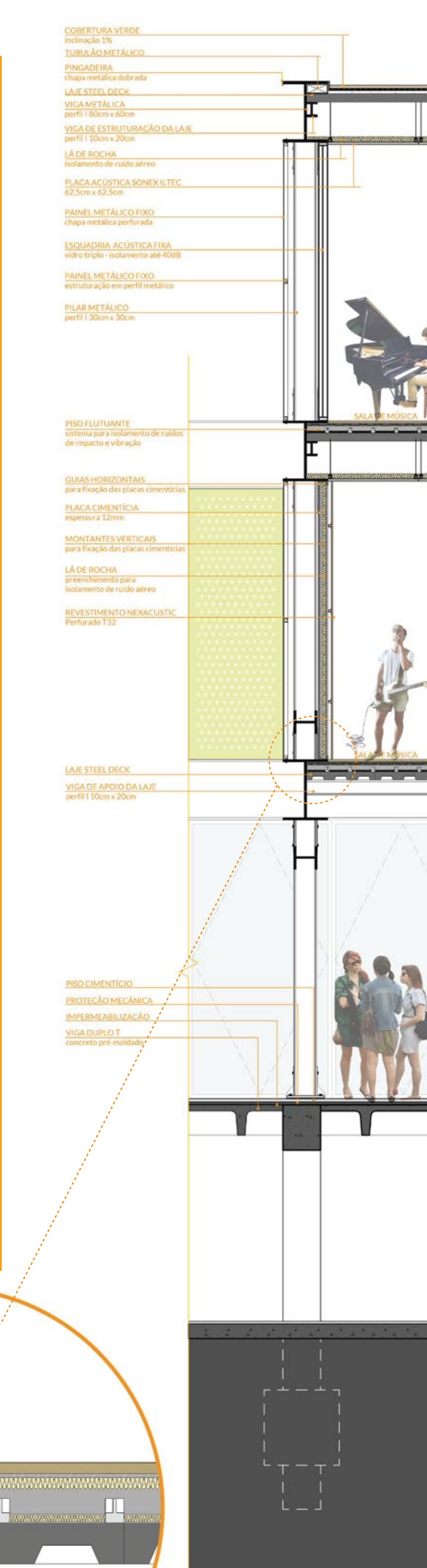
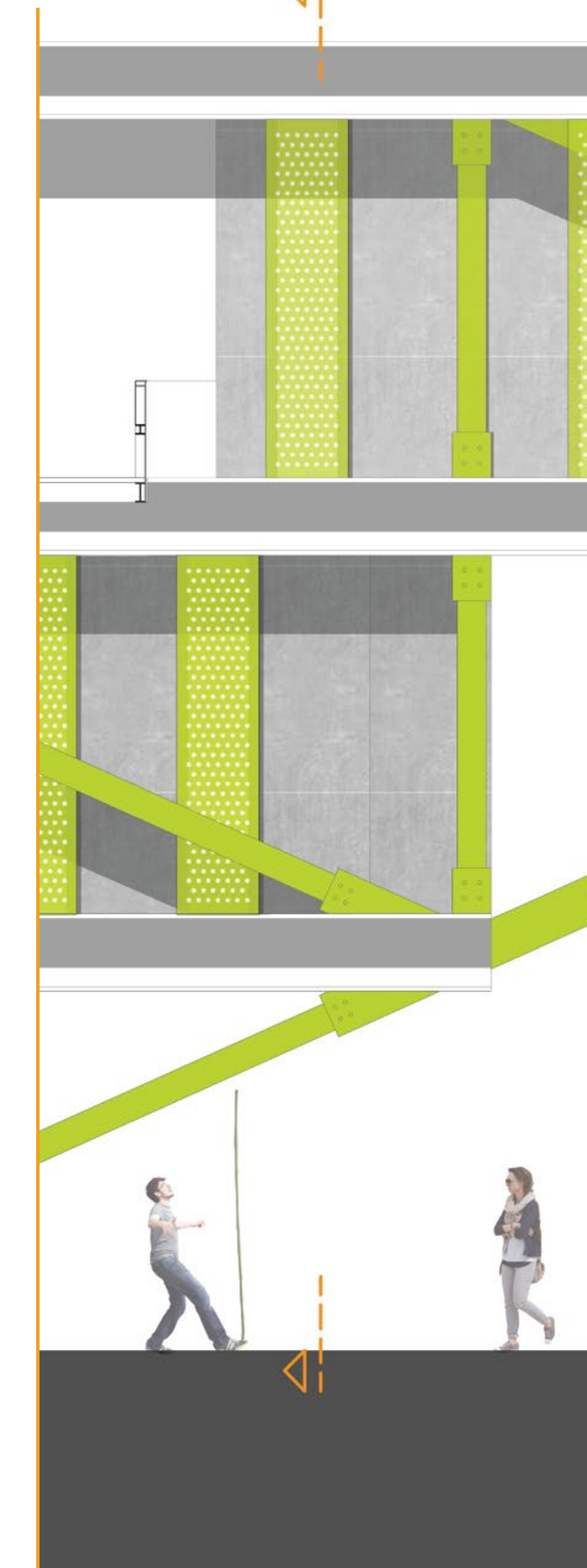
**FACHADA SUDESTE**

ESC.: 1:200



**CORTE DE PELE 1**

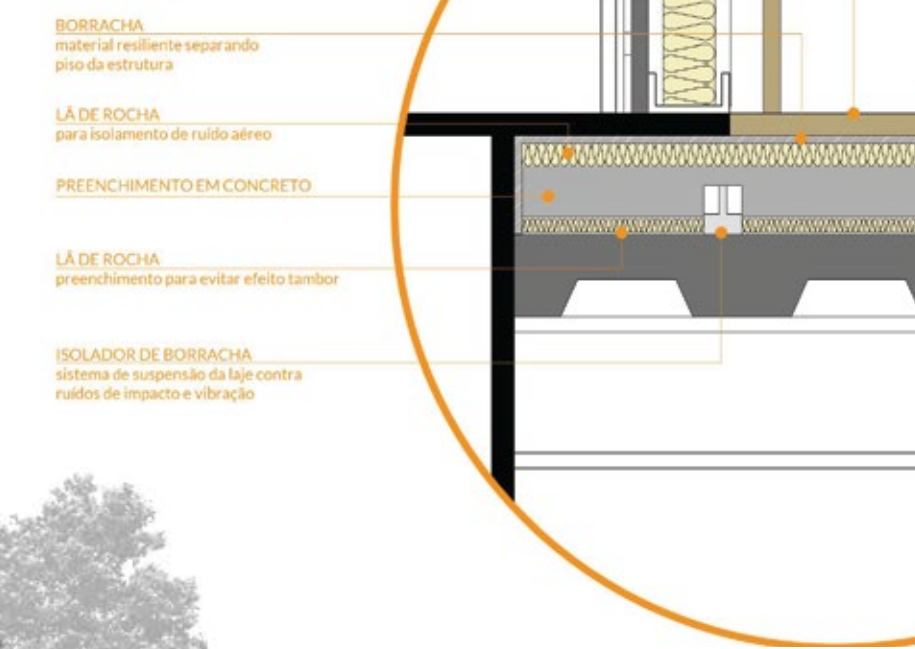
ESC.: 1:50



**DETALHE**

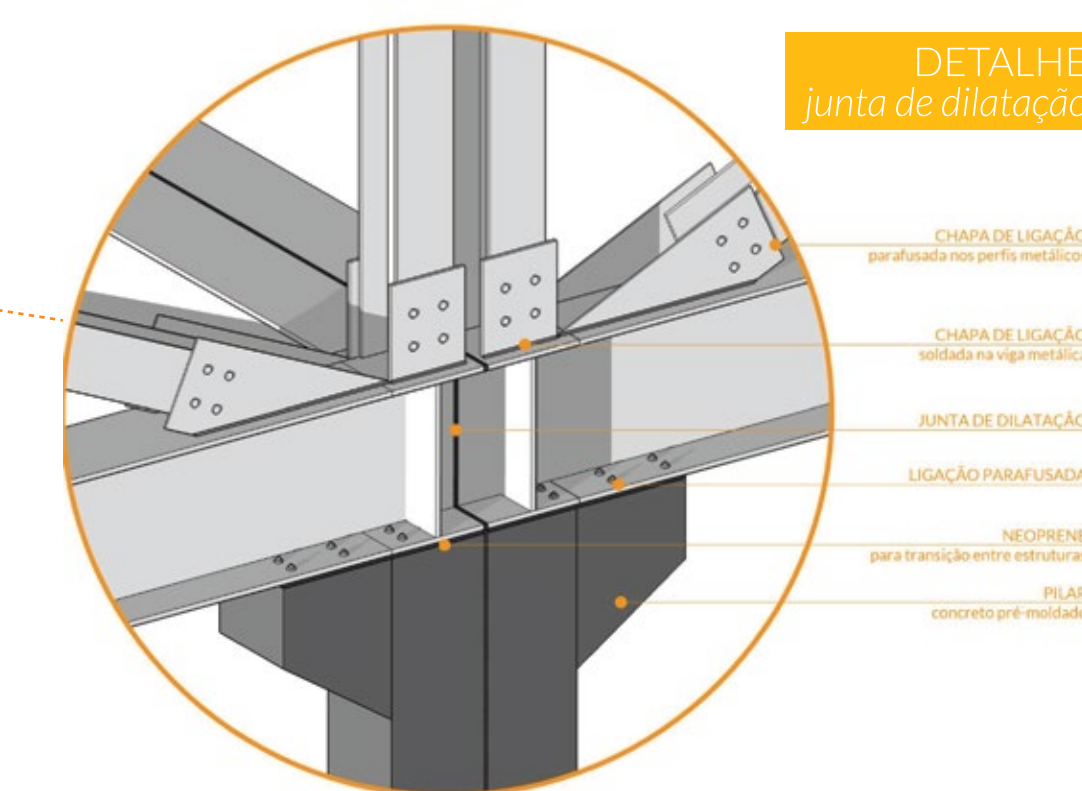
piso salas de música

ESC.: 1:10



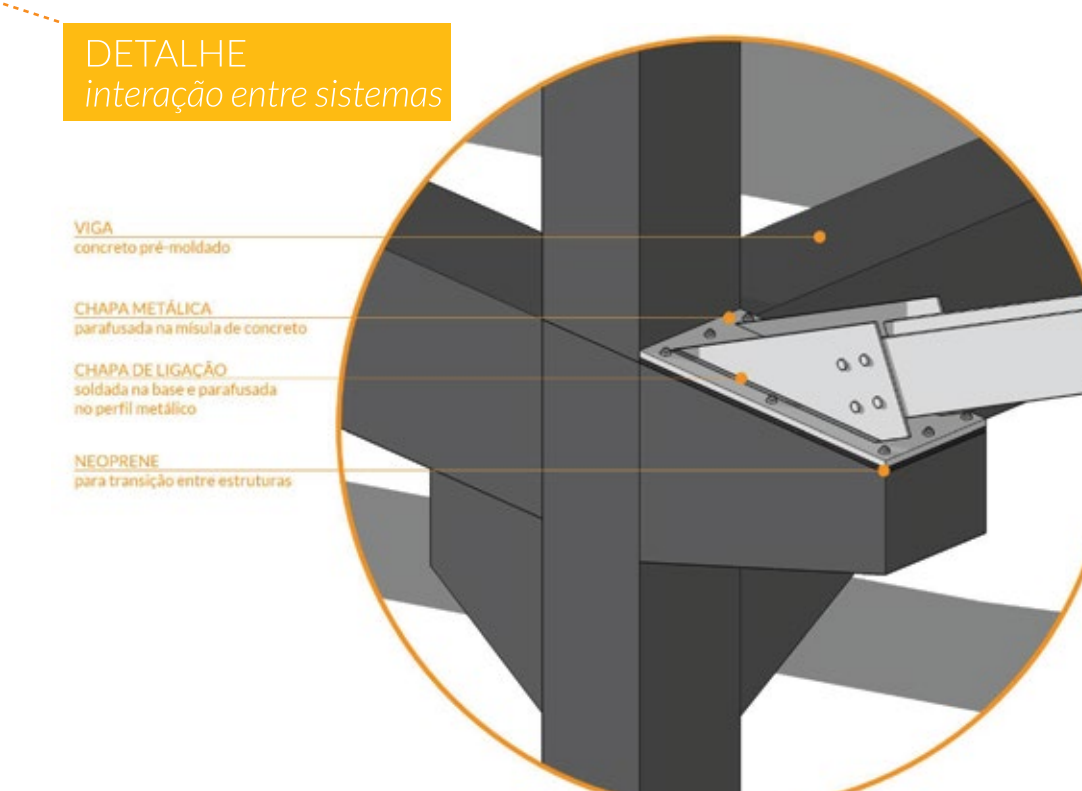
**DETALHE**

junta de dilatação

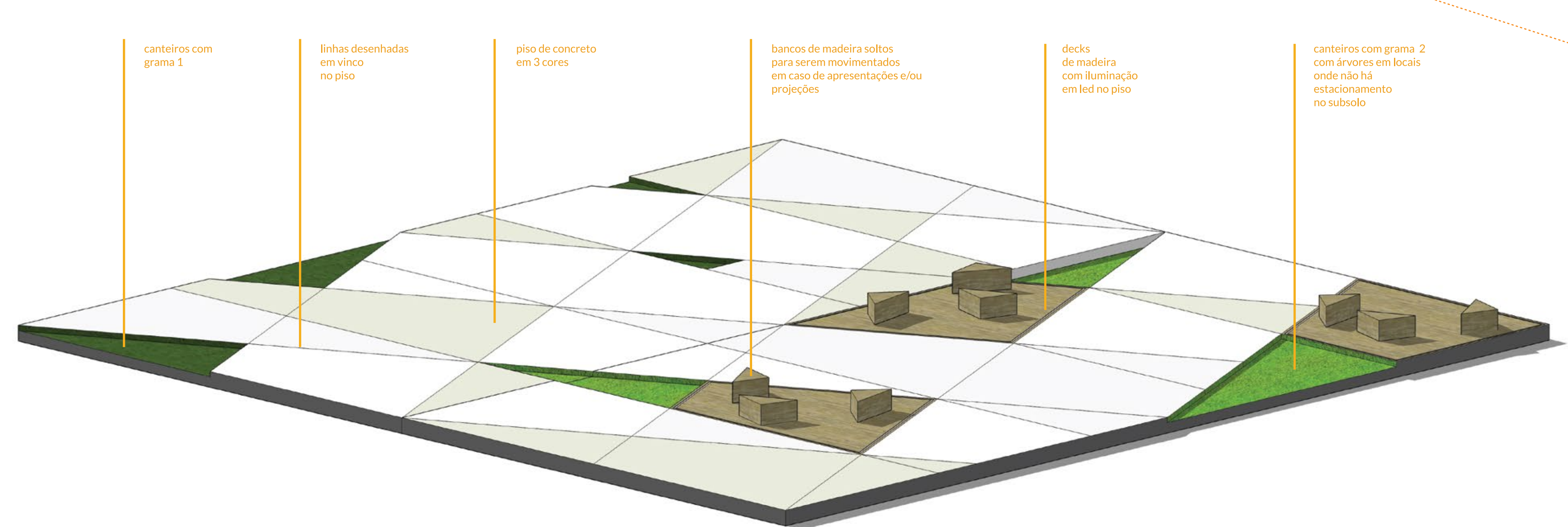


**DETALHE**

interação entre sistemas

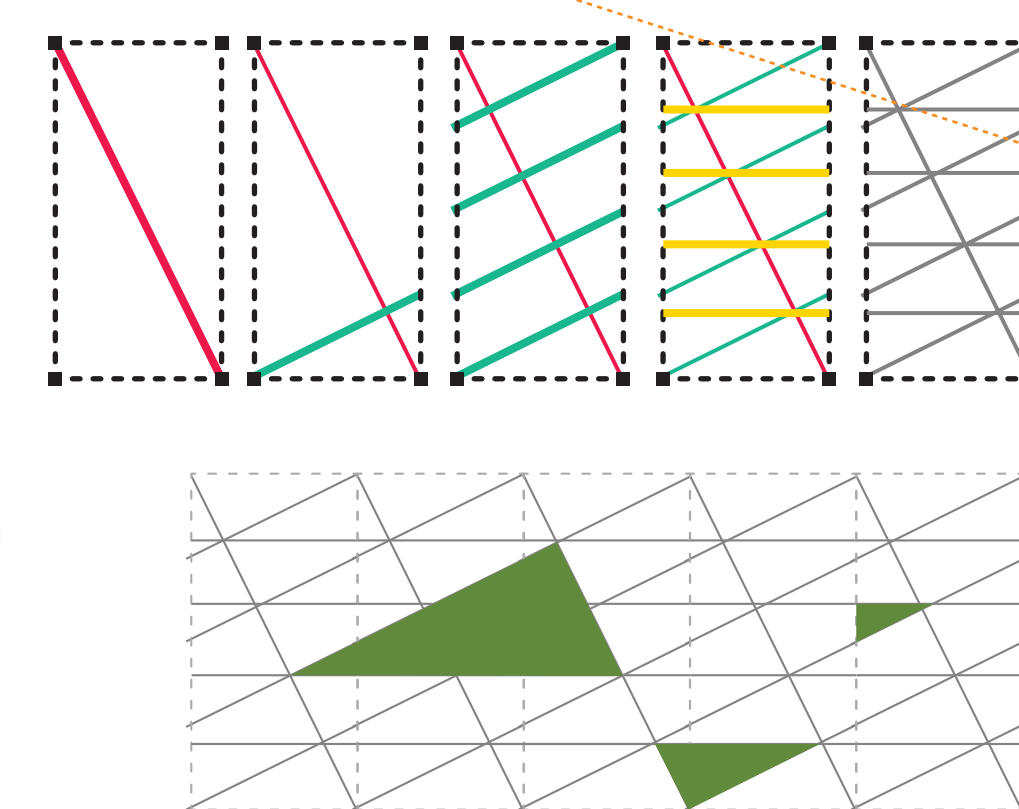


**ESQUEMA DO PAISAGISMO**



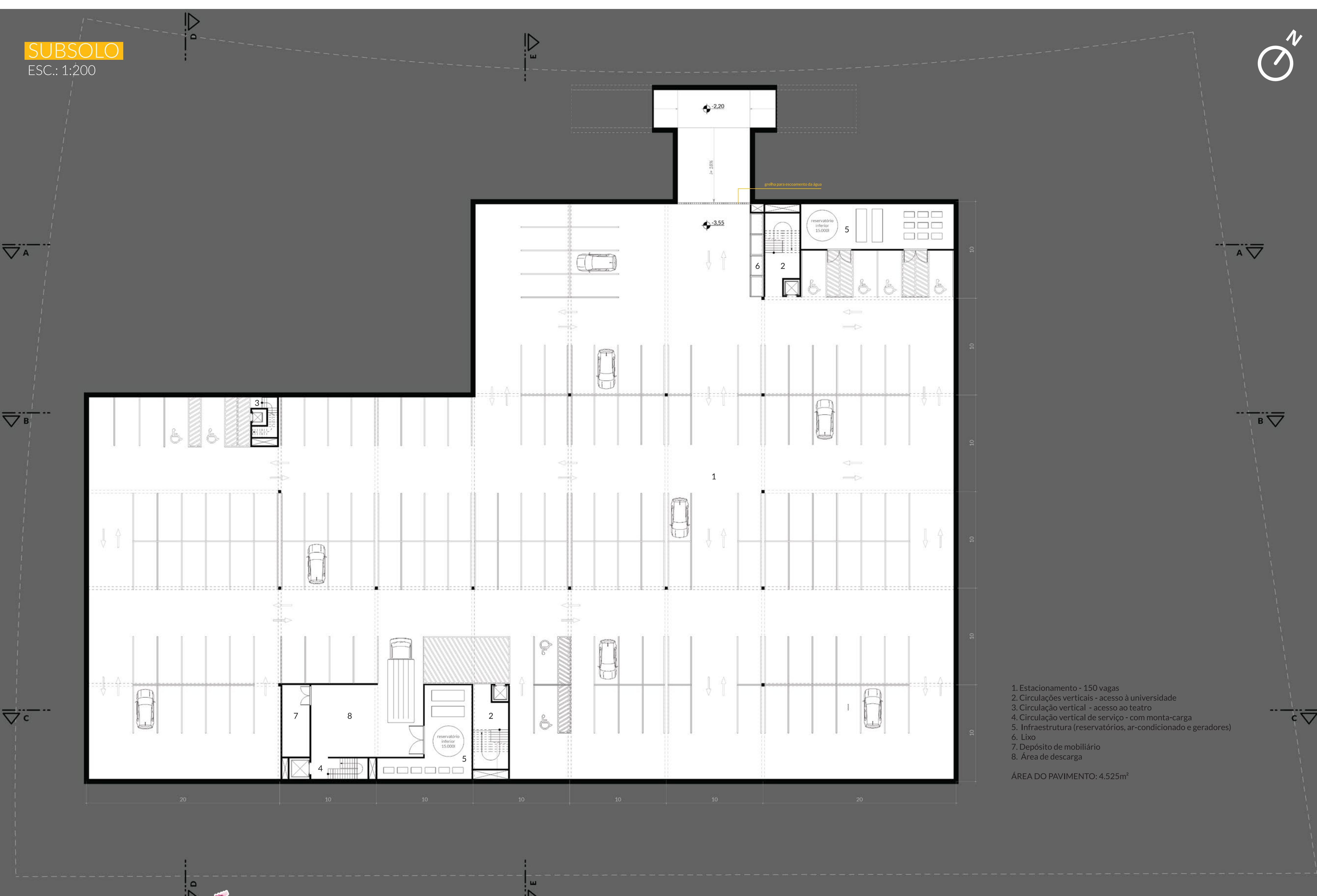
- canteiros com grama 1
- linhas desenhadas em vinco no piso
- piso de concreto em 3 cores
- bancos de madeira soltos para serem movimentados em caso de apresentações e/ou projeções
- decks de madeira com iluminação em led no piso
- canteiros com grama 2 com árvores em locais onde não há estacionamento no subsolo

Para o desenho do paisagismo, foi elaborada uma malha baseada na modulação estrutural do projeto. O desenho do piso se baseia nesta malha e estende-se por toda a área externa. Os triângulos formados pelas linhas dão lugares a canteiros e espaços de estajam de serem destacados por uso de três diferentes tons de concreto.

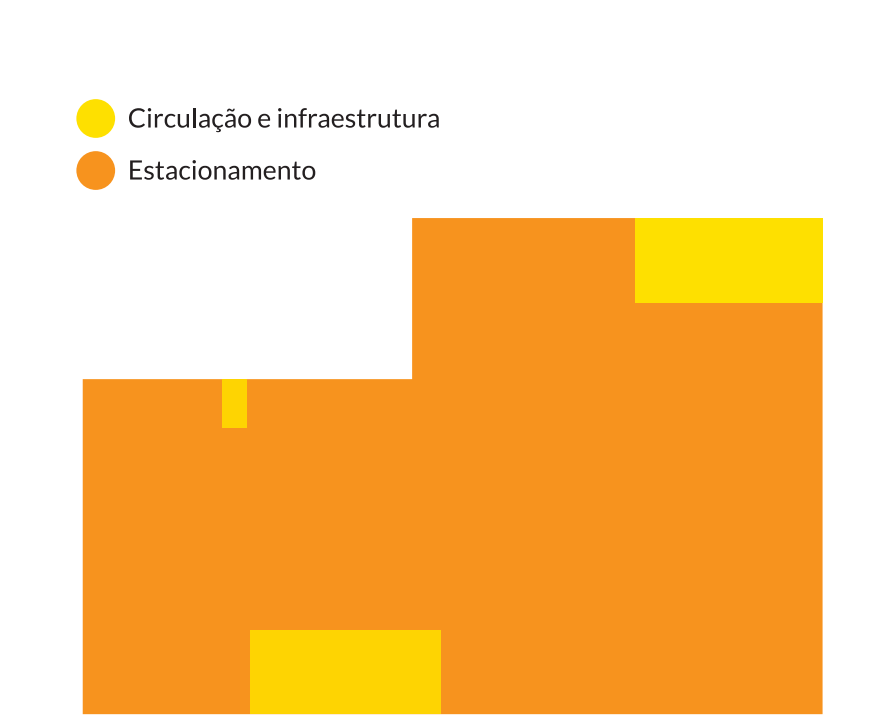


**SUBSOLO**

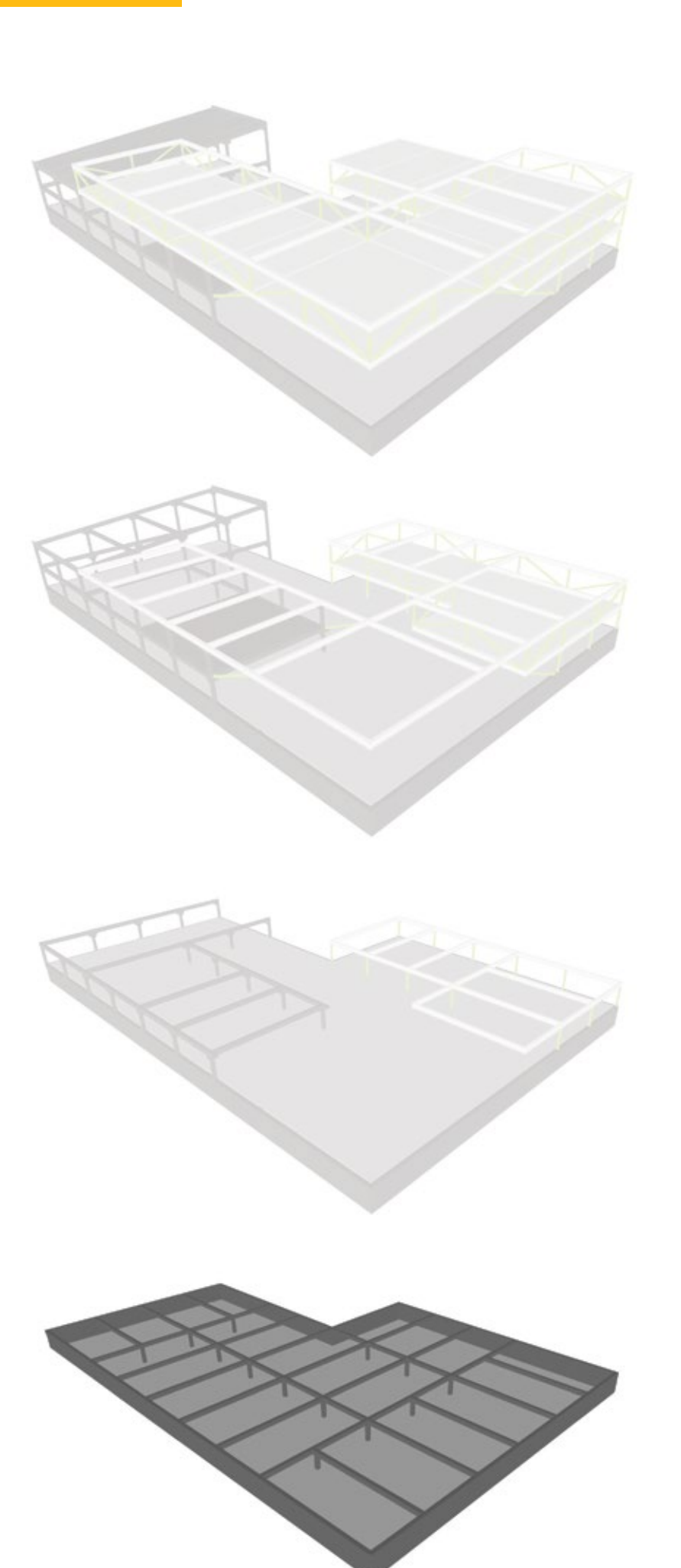
ESC.: 1:200



**ZONEAMENTO**



**ESQUEMA ESTRUTURAL**



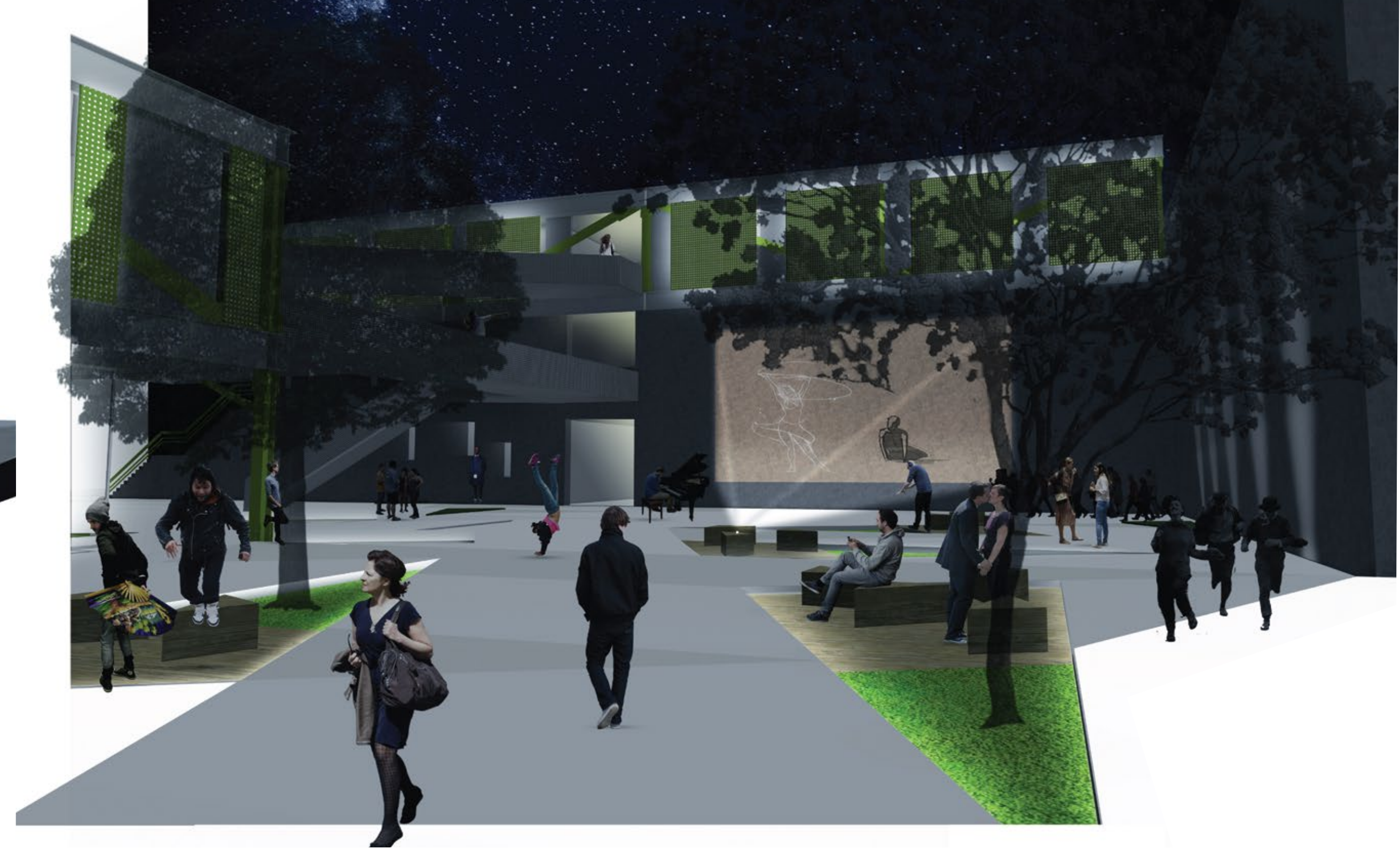
1. Estacionamento - 150 vagas
2. Circulações verticais - acesso à universidade
3. Circulação vertical - acesso ao teatro
4. Circulação vertical de serviços - com monta-carga
5. Infraestrutura (reservatórios, ar-condicionado e geradores)
6. Lixo
7. Depósito de mobiliário
8. Área de descarga

ÁREA DO PAVIMENTO: 4.525m<sup>2</sup>



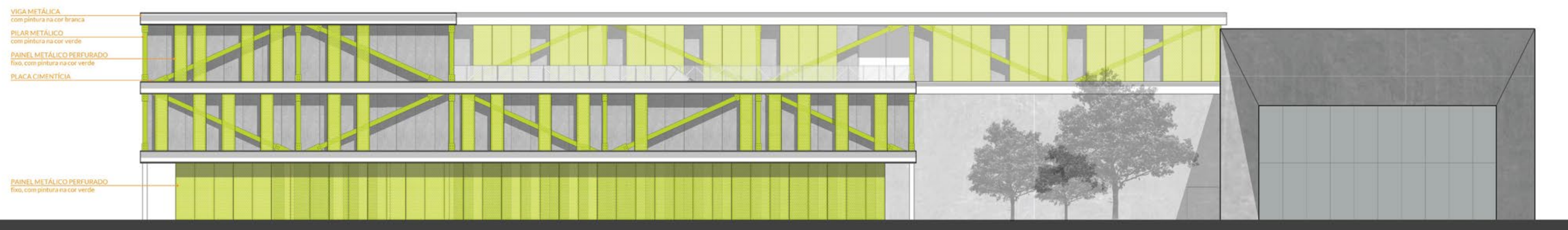






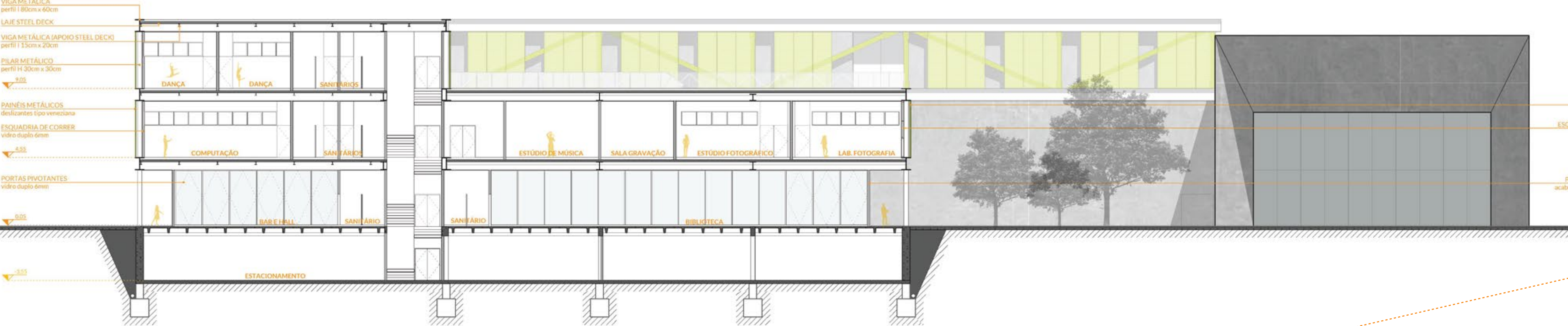
### FACHADA NOROESTE

ESC.: 1:200



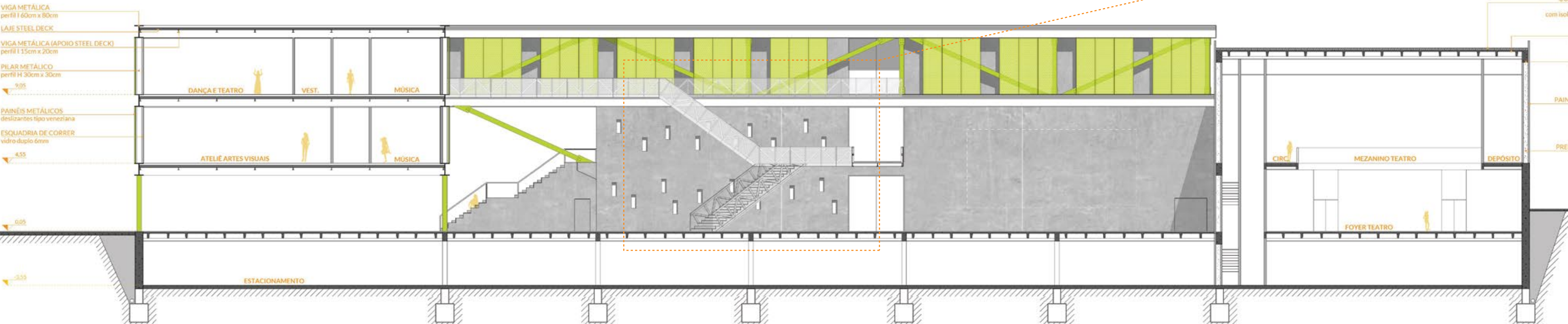
### CORTE AA

ESC.: 1:200



### CORTE BB

ESC.: 1:200



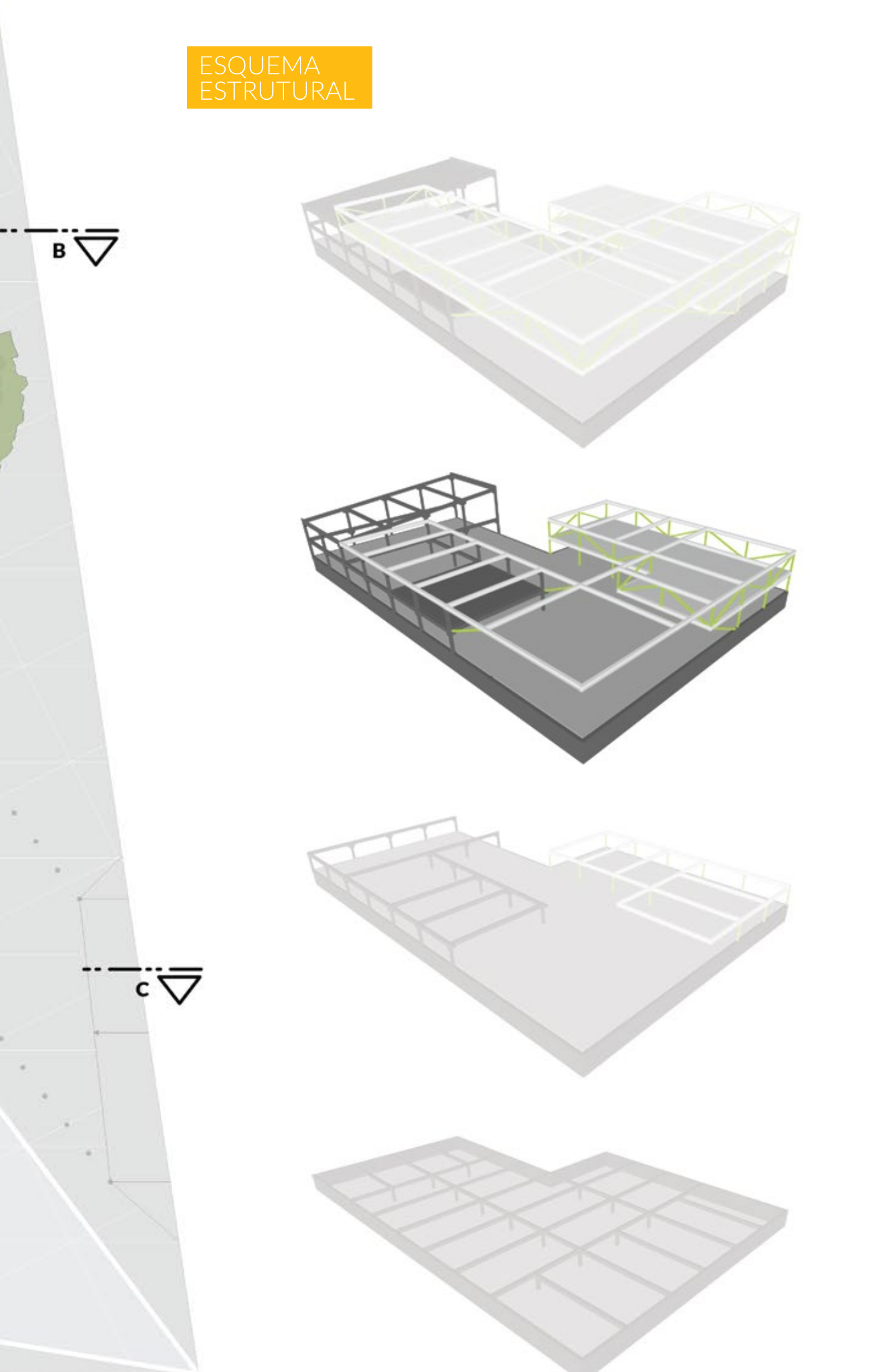
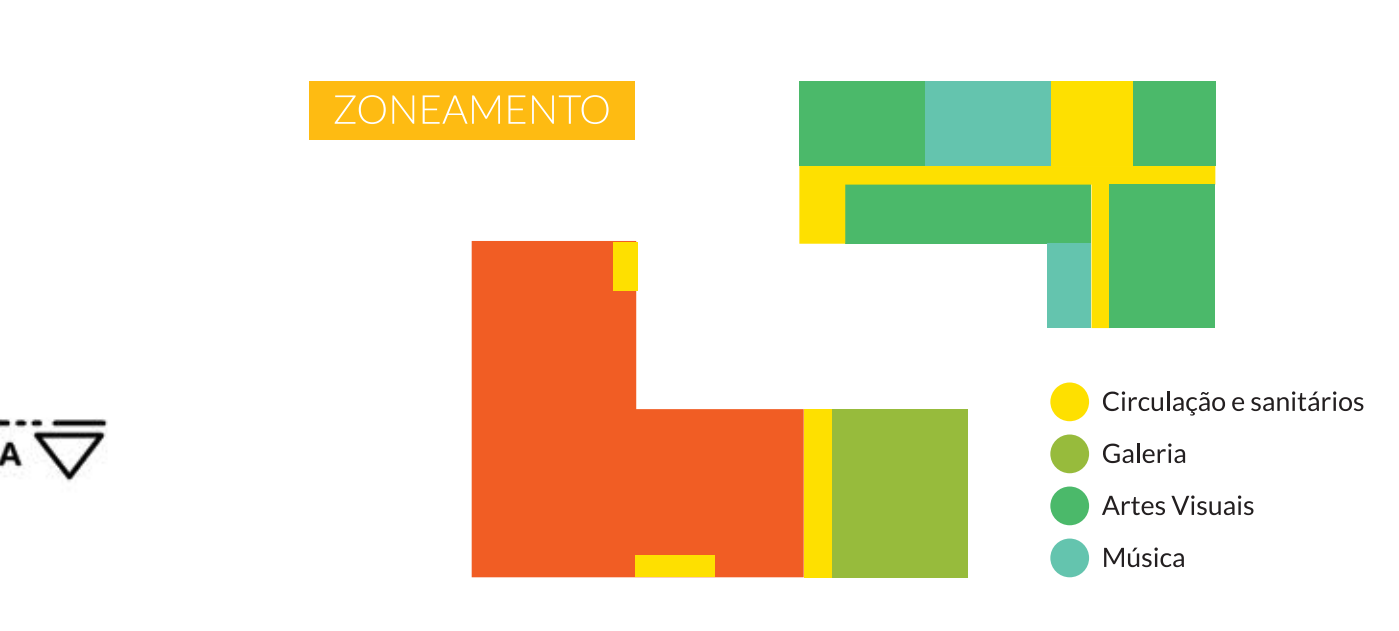
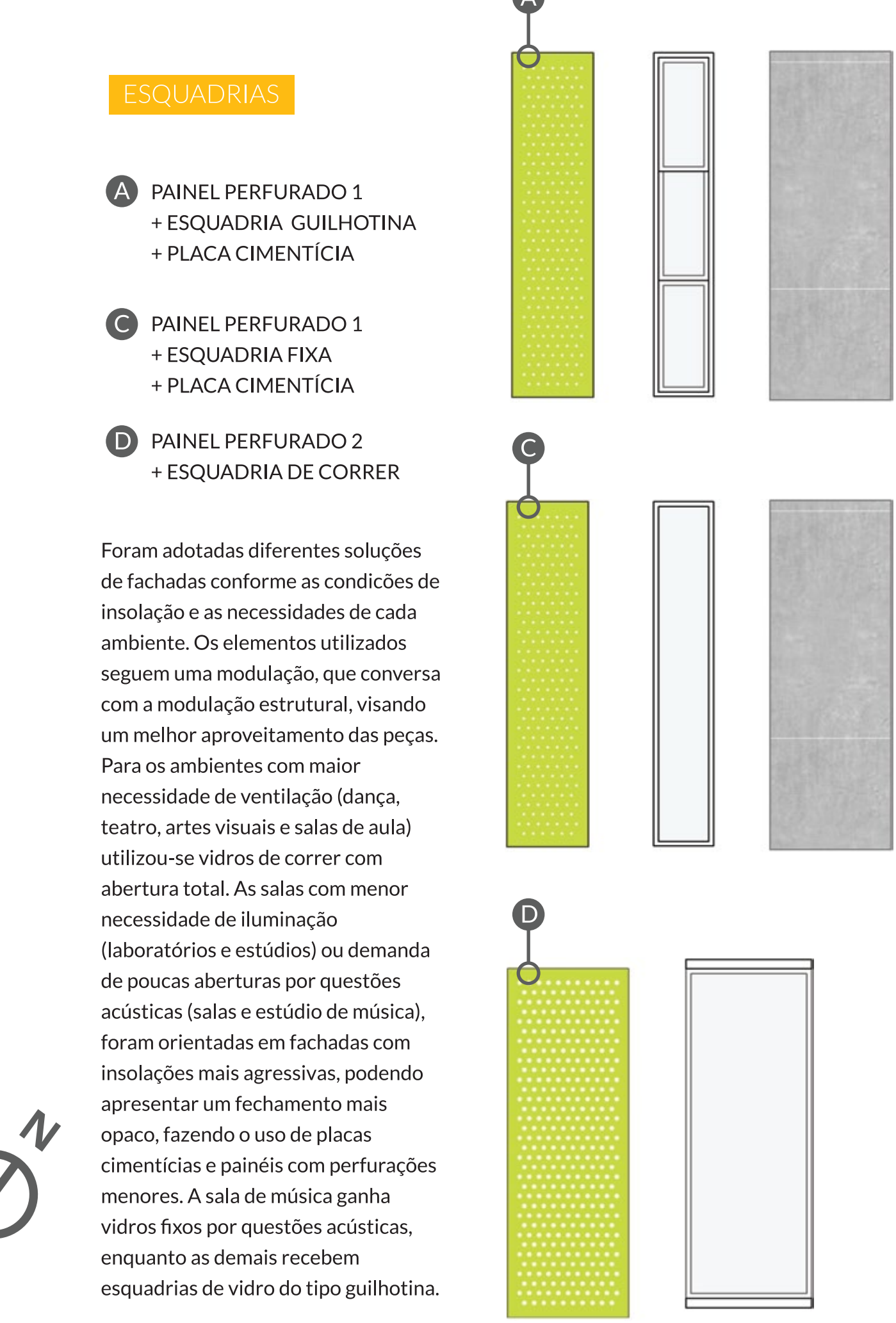
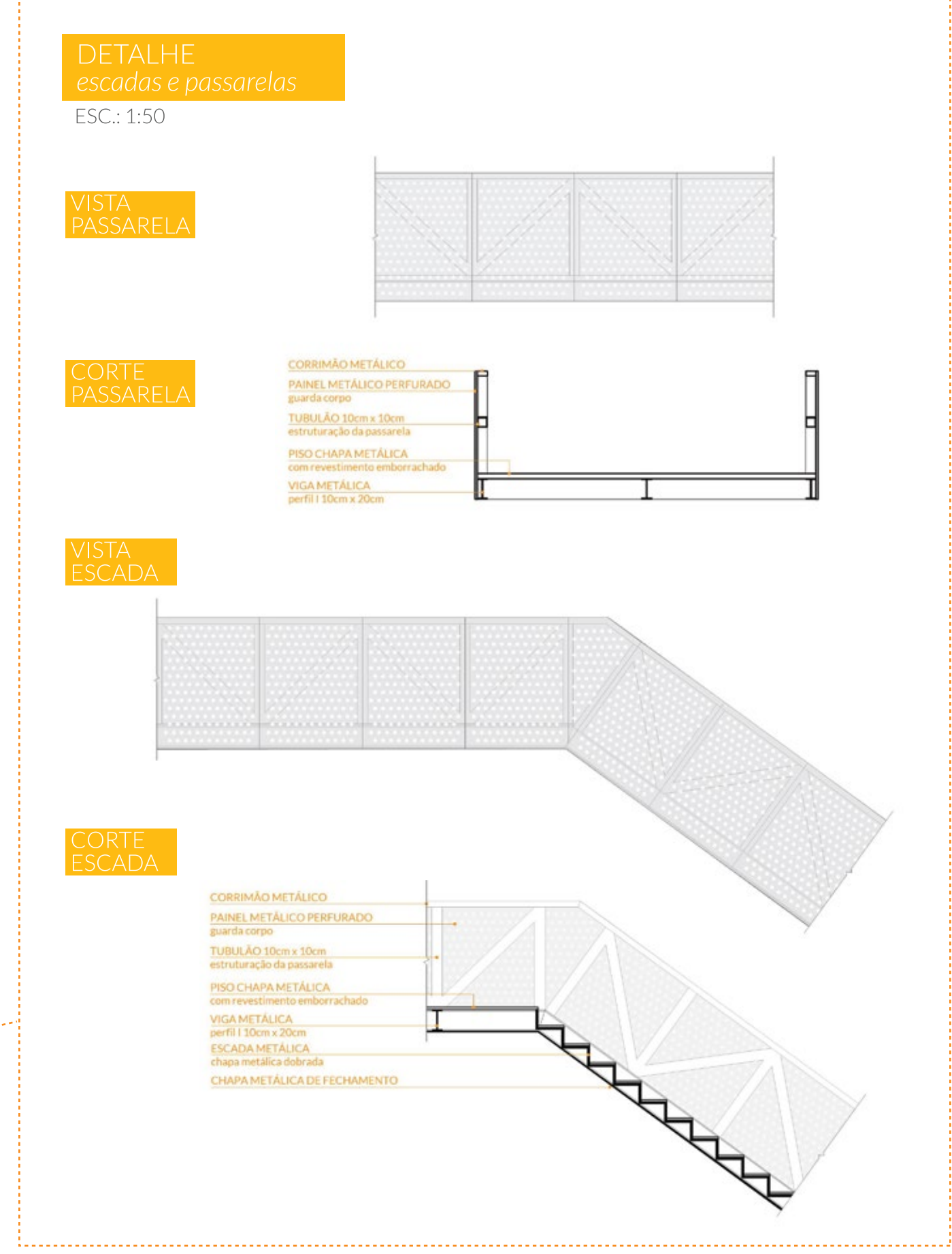
### CORTE CC

ESC.: 1:200



### SEGUNDO PAVIMENTO

ESC.: 1:200



- 2. Circulações verticais - acesso à universidade
- 3. Circulação vertical - acesso ao teatro
- 4. Circulação vertical de serviço - com monta-carga
- 9. Sanitários
- 17. Antecâmara
- 28. Depósito
- 29. Mezanino
- 30. Plateia mezanino
- 31. Mezanino técnico
- 32. Depósito técnico
- 33. Galeria
- 34. Laboratório de fotografia - sala de recortes
- 35. Laboratório de fotografia - sala de revelação
- 36. Estúdio de fotografia
- 37. Estúdio de música - sala de gravação 1
- 38. Estúdio de música - cabine de som
- 39. Estúdio de música - antecâmara
- 40. Estúdio de música - sala de gravação 2
- 41. Depósito de instrumentos
- 42. Artes Visuais - sala de computação
- 43. Artes Visuais - ateliê de escultura
- 44. Artes Visuais - ateliê de pintura
- 45. Artes Visuais - ateliê de desenho e gravura
- 46. Música - salas de grupo
- 47. Artes Visuais - ateliê multiuso

ÁREA DO PAVIMENTO: 2.450 m<sup>2</sup>

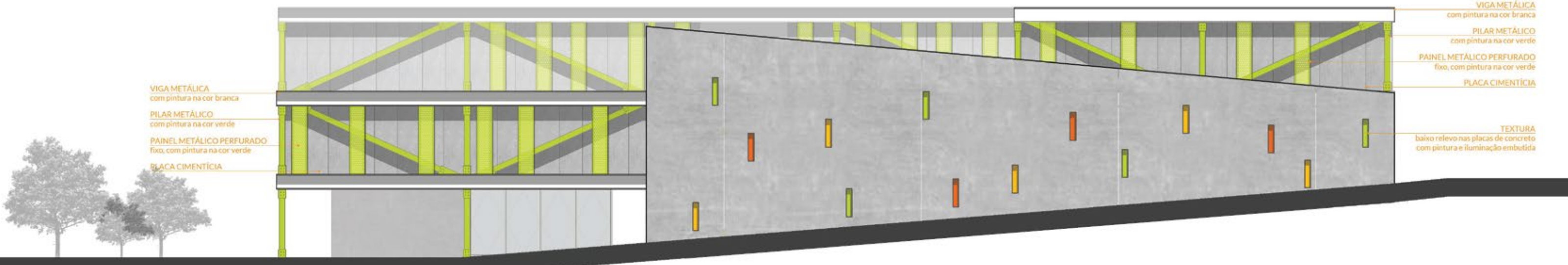




Edição das imagens: Bruno Lorenz

### FACHADA SUDOESTE

ESC.: 1:200



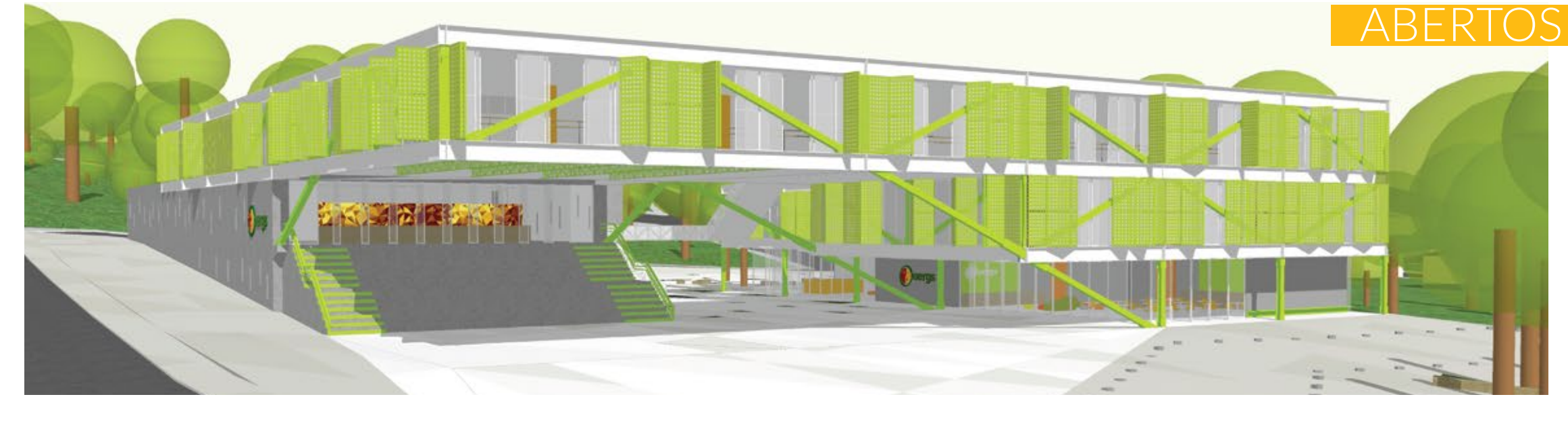
### PAINÉIS MOVEIS

Nas fachadas de melhor insolação (sudeste e nordeste), foram localizadas salas que necessitam de iluminação natural e/ou ventilação. Para essas fachadas utilizou-se os painéis no sistema móvel, que permitem grande abertura das fachadas durante o uso das salas. A mobilidade desses painéis também confere uma dinâmica na fachada, que estará em constante mudança conforme as intervenções dos usuários da edificação.

### FECHADOS

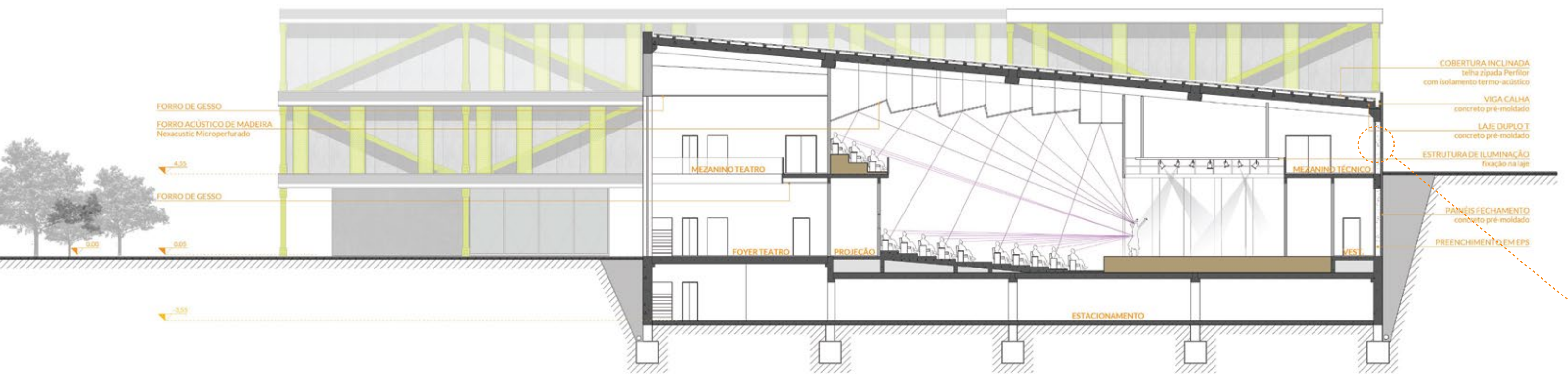


### ABERTOS



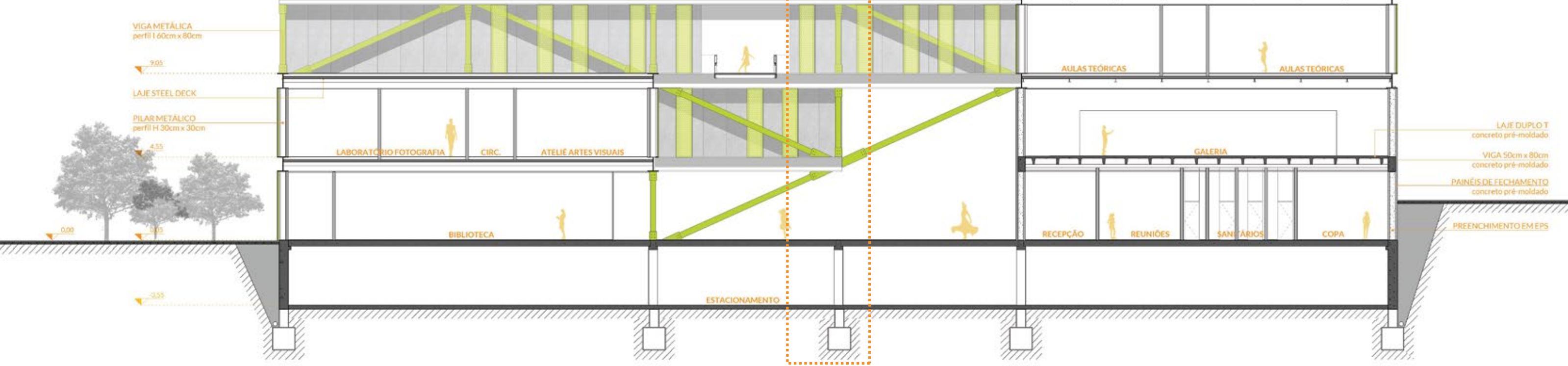
### CORTE DD

ESC.: 1:200



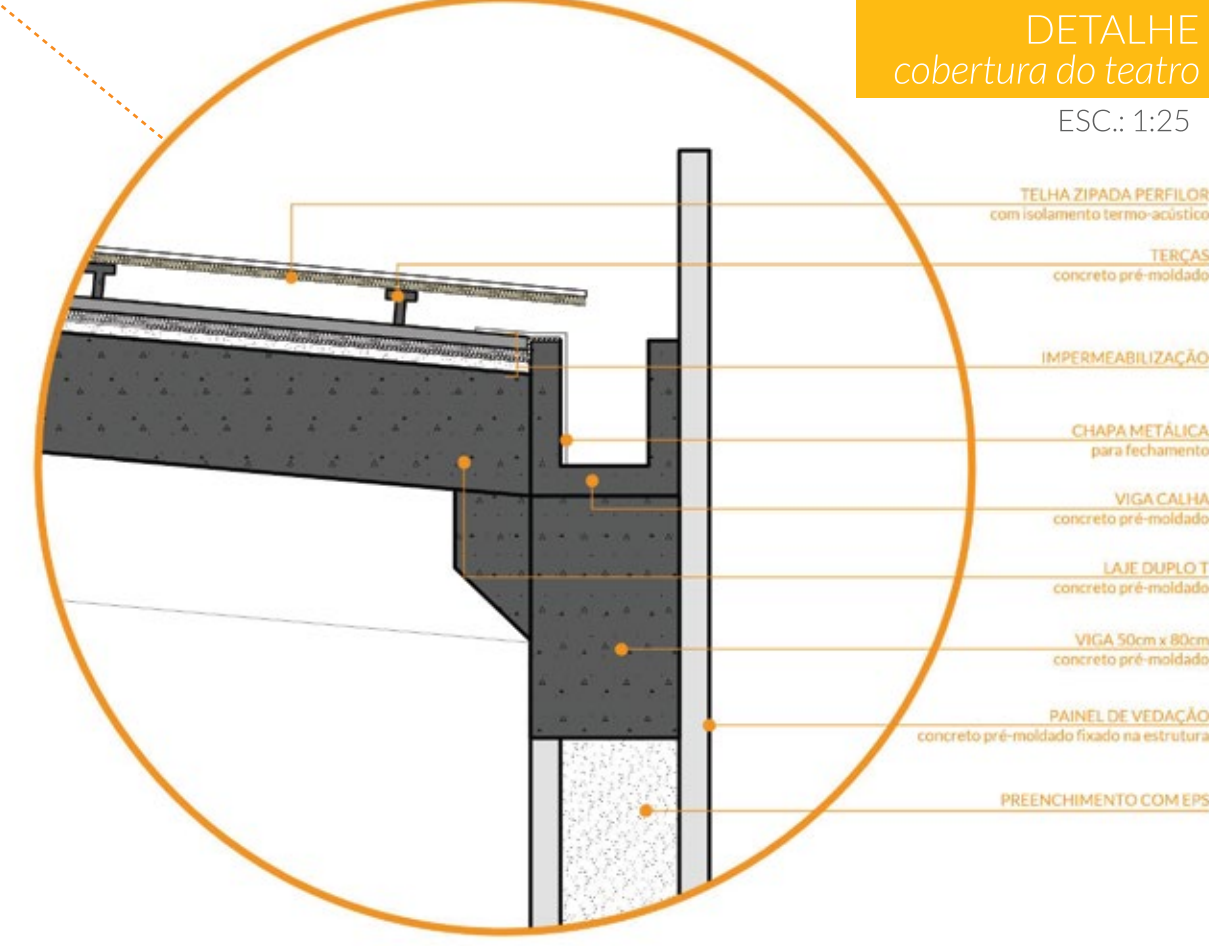
### CORTE EE

ESC.: 1:200



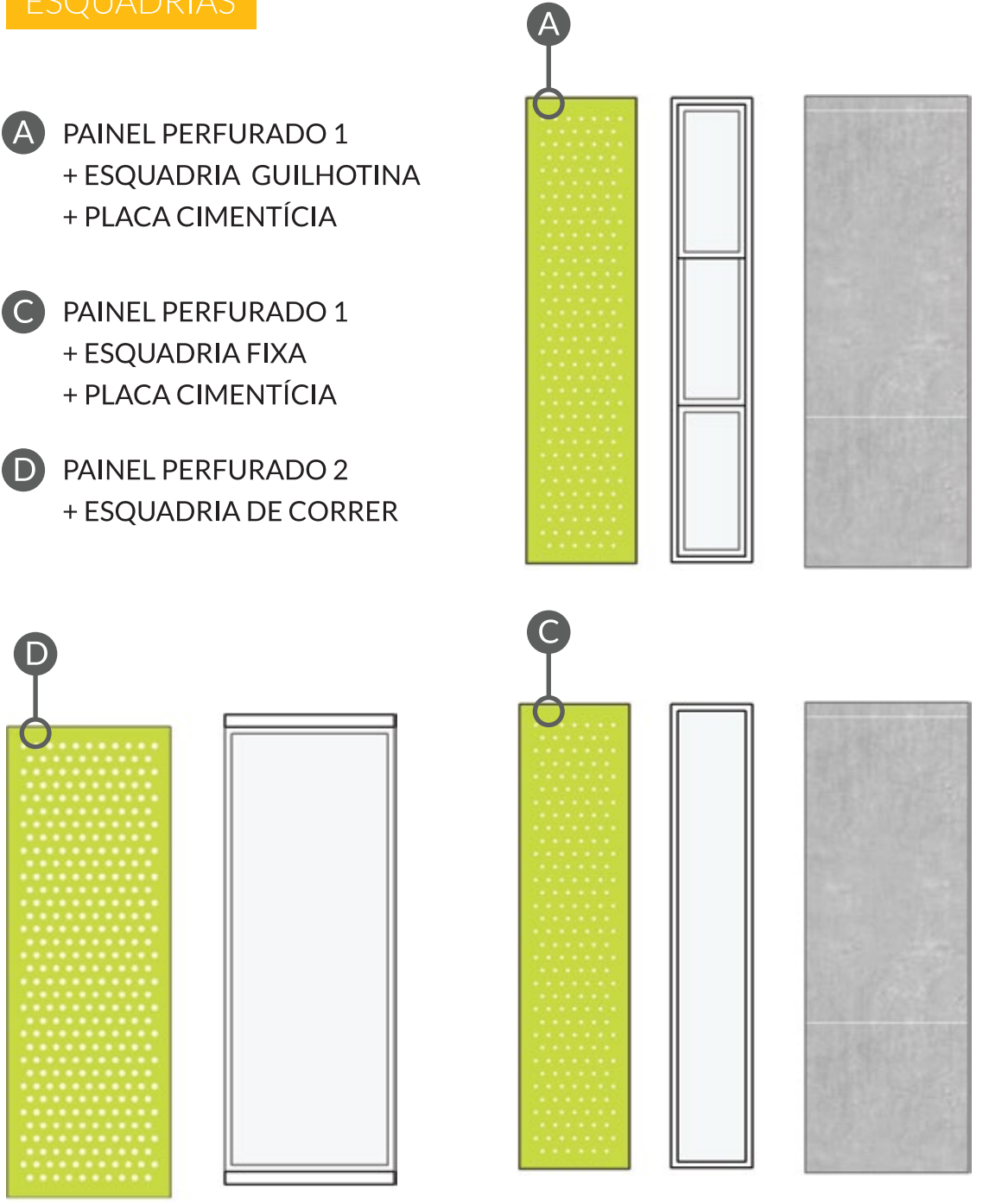
### DETALHE cobertura do teatro

ESC.: 1:25



### ESQUADRIAS

- A PAINEL PERFORADO 1 + ESQUADRIA GUILHOTINA + PLACA CIMENTÍCIA
- C PAINEL PERFORADO 1 + ESQUADRIA FIXA + PLACA CIMENTÍCIA
- D PAINEL PERFORADO 2 + ESQUADRIA DE CORRER



### TERCEIRO PAVIMENTO

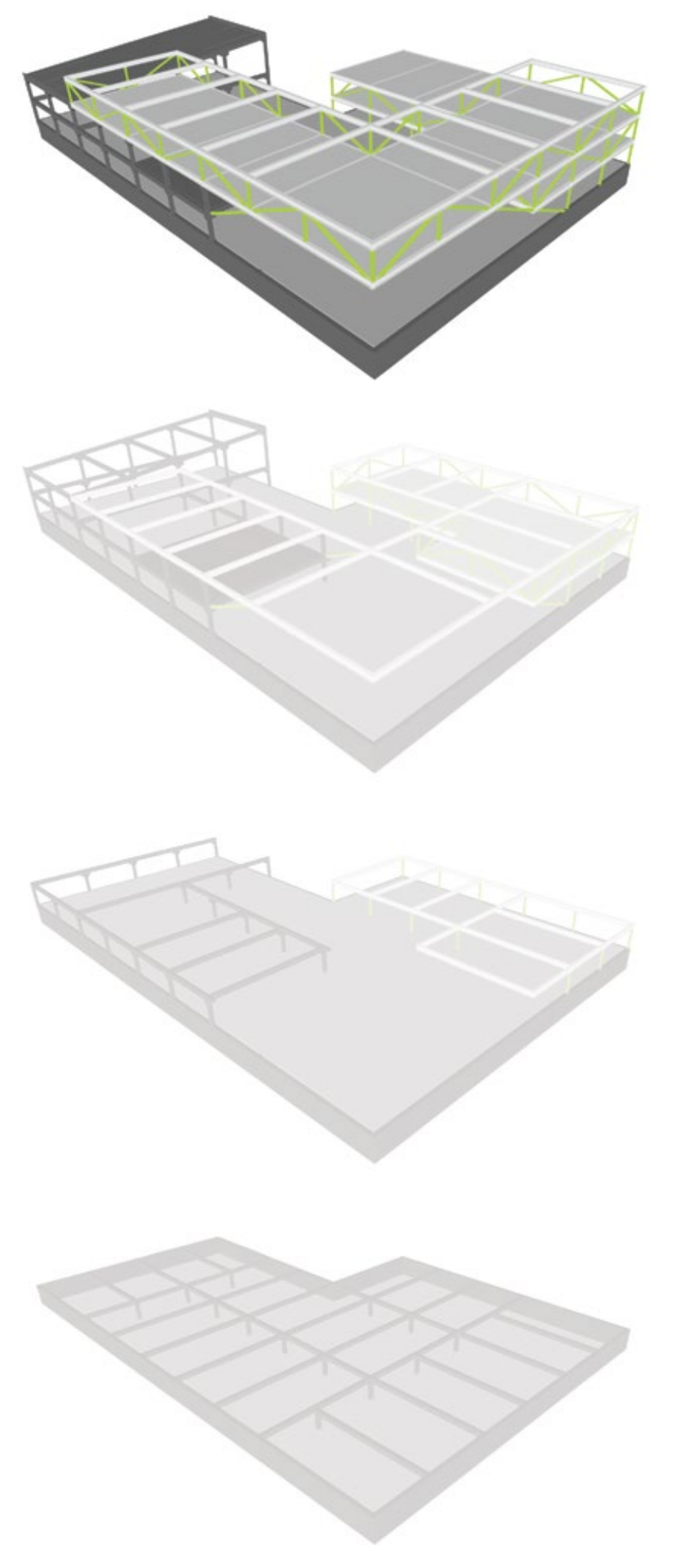
ESC.: 1:200



### ZONEAMENTO



### ESQUEMA ESTRUTURAL



- 2. Circulações verticais - acesso à universidade
- 3. Circulação vertical - acesso ao teatro
- 4. Circulação vertical de serviço - com monta-carga
- 9. Sanitários
- 46. Música - salas de grupo
- 48. Dança e Teatro - salas práticas
- 49. Vestiários
- 50. Música - salas individuais
- 51. Salas teóricas - 1 turma
- 52. Sala de computação
- 53. Salas teóricas - 2 turmas
- 54. Diretório Acadêmico

ÁREA DO PAVIMENTO: 2.130 m²