

As unidades de Referência da Assistência Social, tem como principal objetivo promover os serviços de Proteção Básica territorializado, desenvolvendo o potencial, as aquisições e o fortalecimento dos vínculos familiares e comunitários dos indivíduos e grupos familiares com caráter de prevenir situações de risco, tendo como princípio norteador a matricialidade familiar.

O público prioritário são as famílias que se encontram em situação de vulnerabilidade social e/ou risco social, abrangidas no território do CRAS (Centro de Referência da assistência Social) , decorrente da pobreza e privadas de renda e do acesso dos serviços públicos.

Estas unidades atendem idosos, pessoas com deficiência, crianças e adolescentes. A unidade deve necessariamente estar ligada a algum Centro de Referência em Assistência Social (CRAS. Em Novo Hamburgo elas são coordenadas pela Secretaria de Desenvolvimento Social (SDS) , e estão localizadas em áreas com maiores índices de vulnerabilidade e risco social .

Por meio da pesquisa do trabalho de conclusão verificou-se que a Unidade Dom Quixote, localizada no bairro São Jorge, na cidade de Novo Hamburgo, Rio Grande do Sul, necessita de uma nova sede, já aguardando por volta de quatro anos o benefício de um novo espaço qualificado para os 80 usuários que atualmente frequentam a sede.

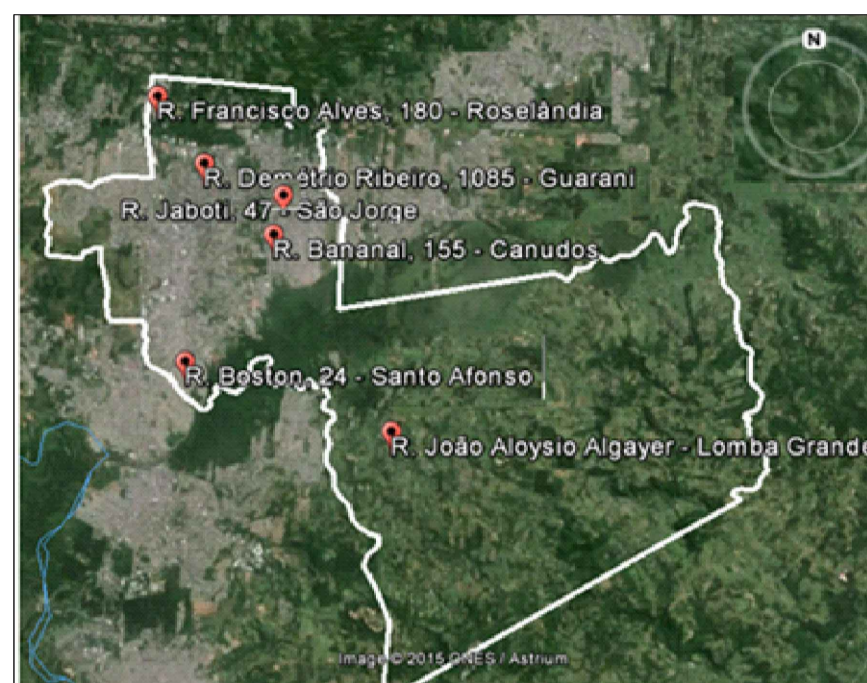


MUNICÍPIO ESCOLHIDO TEMA

O município é um dos principais do Rio Grande do Sul, localizado a 48 km² de Porto Alegre, seu território tem área de 223,6 Km, faz divisa com os municípios de Campo Bom, Dois Irmãos, Estância Velha, Gravataí, Ivoti, Sapiranga, Sapucaia do Sul, São Leopoldo e Taquara. Em 2010 a estimativa é de 238.940 habitantes residem em Novo Hamburgo e a densidade é 1.157,2 hab./ km² (IBGE 2015).



A implantação de um nova Unidade de Referência da Assistência Social é um tema bastante relevante e uma necessidade da atualidade. Segundo dados da Prefeitura Municipal de Novo Hamburgo, o município possui apenas seis URAS, são elas: a Unidade Monteiro Lobato, que atende os bairros Canudos e Rondônia; a Unidade Amigo das Crianças Unidade Bem Viver, atende o Kephass, São José e Vila Diehl; Unidade Dom Quixote, atende o bairro São Jorge; Unidade Lomba Grande, que atende o bairro de Lomba Grande e a Unidade Roselândia que atende o bairro Roselândia, conforme figura abaixo.



Além disso, o município carece que estas unidades tenham uma infraestrutura adequada aos usuários, já que o objetivo destas unidades estão sendo adaptadas a novos grupos, que são pessoas de todas as idades e também devem ser acessíveis a todos.

UNIDADE DOM QUIXOTE



A unidade se localiza na Rua Jaboti, nº 47 no Bairro São Jorge na cidade de Novo Hamburgo, A sede Dom Quixote está aproximadamente à 36 anos neste endereço e atende, no momento, 80 crianças entre 5 a 15 anos.

No momento as problemáticas da unidade são muitas, como: o prédio já está completamente tomado por cupins, não tem acessibilidade para pessoas com deficiência, o espaço aberto para realizar esportes é muito pequeno, poucas salas e falta de profissionais.

Já faz quatro anos que estão procurando uma nova sede para a unidade. A coordenadora da sede atulada ressaltou a importância de ser um lugar de fácil acesso a comunidade do bairro São Jorge.

JUSTIFICATIVA DO LOTE

Levando em consideração que a unidade irá servir de apoio à comunidade que vive neste local, o primeiro condicionante para a escolha do lote foi que não seja necessário retirar nenhuma residência do local.

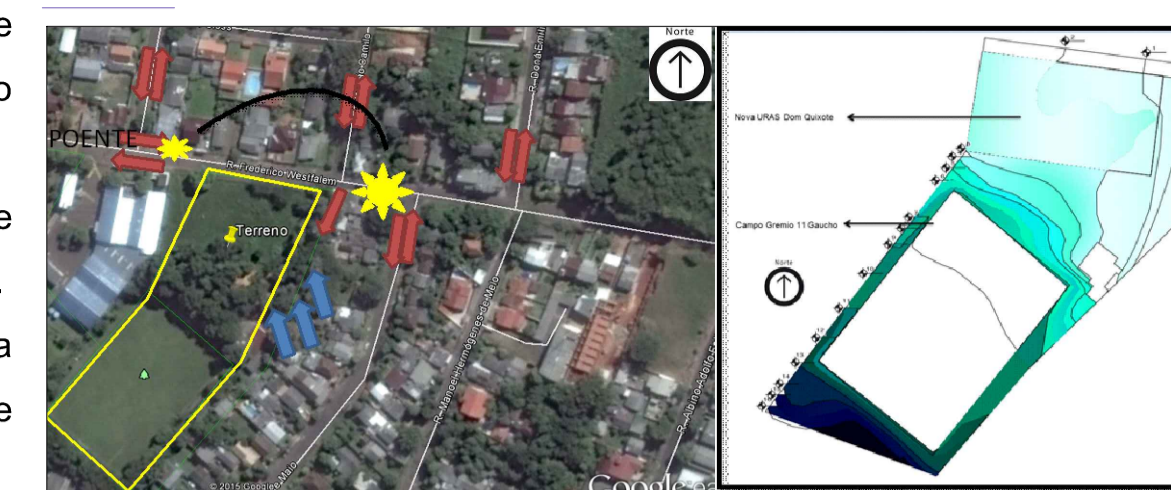
Além disso, optou-se por um terreno pertencente à Prefeitura Municipal de Novo Hamburgo, condição imposta para que a unidade realmente fosse construída.

Constatou-se em uma das entrevistas realizadas em campo, que já existia a possibilidade da URAS Dom Quixote ser construída no terreno que fica o campo de futebol time de futebol Grêmio 11 Gaúcho.

IMAGEM DA ÁREA E ENTORNO



LOTE



O lote possui um desnível de 16 metros, que servirá de partido para o projeto, com aproveitamento da visual para os usuários, além de ser um modo de delimitar os espaços construídos e dividir os usos.

Esta área tem uma grande massa de vegetação, sendo que uma parte será realocada para a realização do projeto proposto.

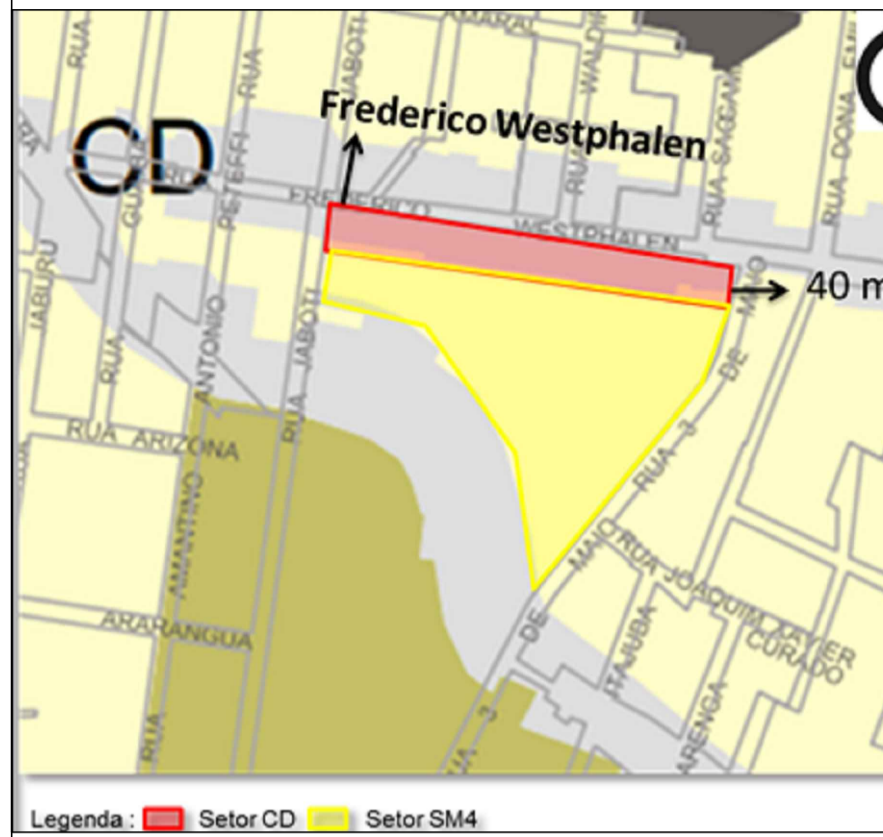
O programa de necessidades será distribuído conforme as orientações solares mais apropriadas para cada ambiente. O entorno próximo não possui edificações com altura significativa, já que é um bairro predominantemente residencial.

O lote está localizado na Rua Frederico Westfahlen a leste da Rua Três de Maio e a oeste da Rua Jaboti.

IMAGENS DO LOTE



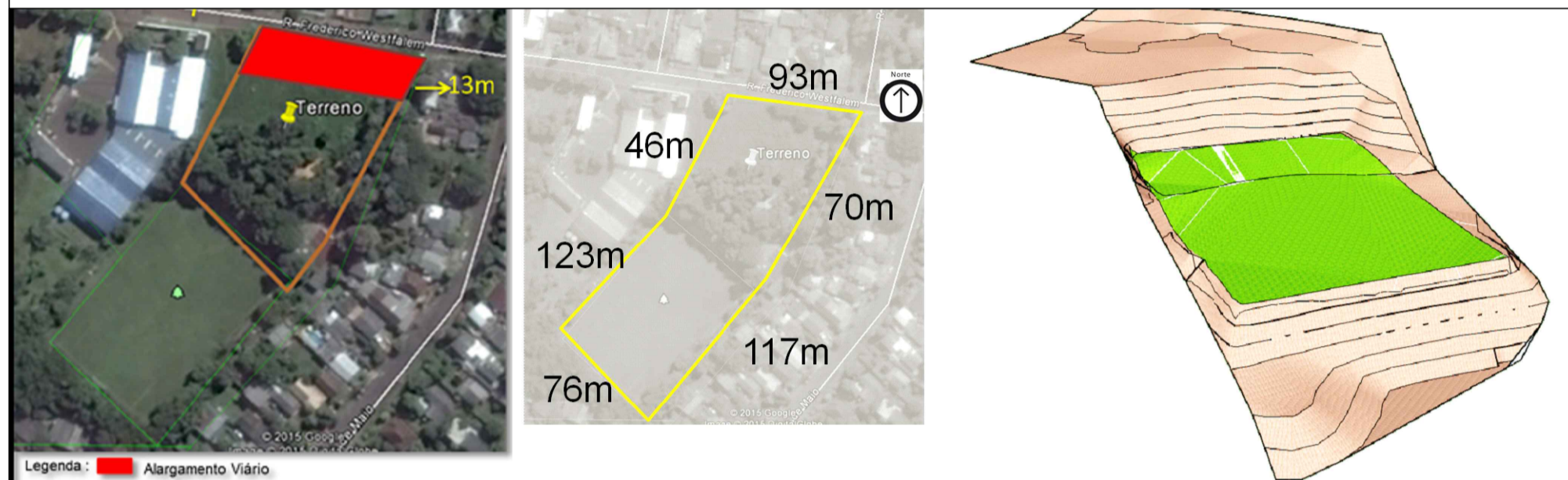
CONDICIONANTES DO LOTE



Conforme o Plano Diretor de Novo Hamburgo, o lote em questão está situado em dois setores, são eles: o Setor Miscigenado 4 (SM4), com características de ocupação e uso misto e também o setor Corredor de Densificação (CD). O setor CD irá prevalecer, conforme o PDDUA (2004), nos primeiros 40 metros a partir da Rua Frederico Westphalen, onde seus índices serão adotados e para o restante do lote serão adotados os índices do setor SM4.

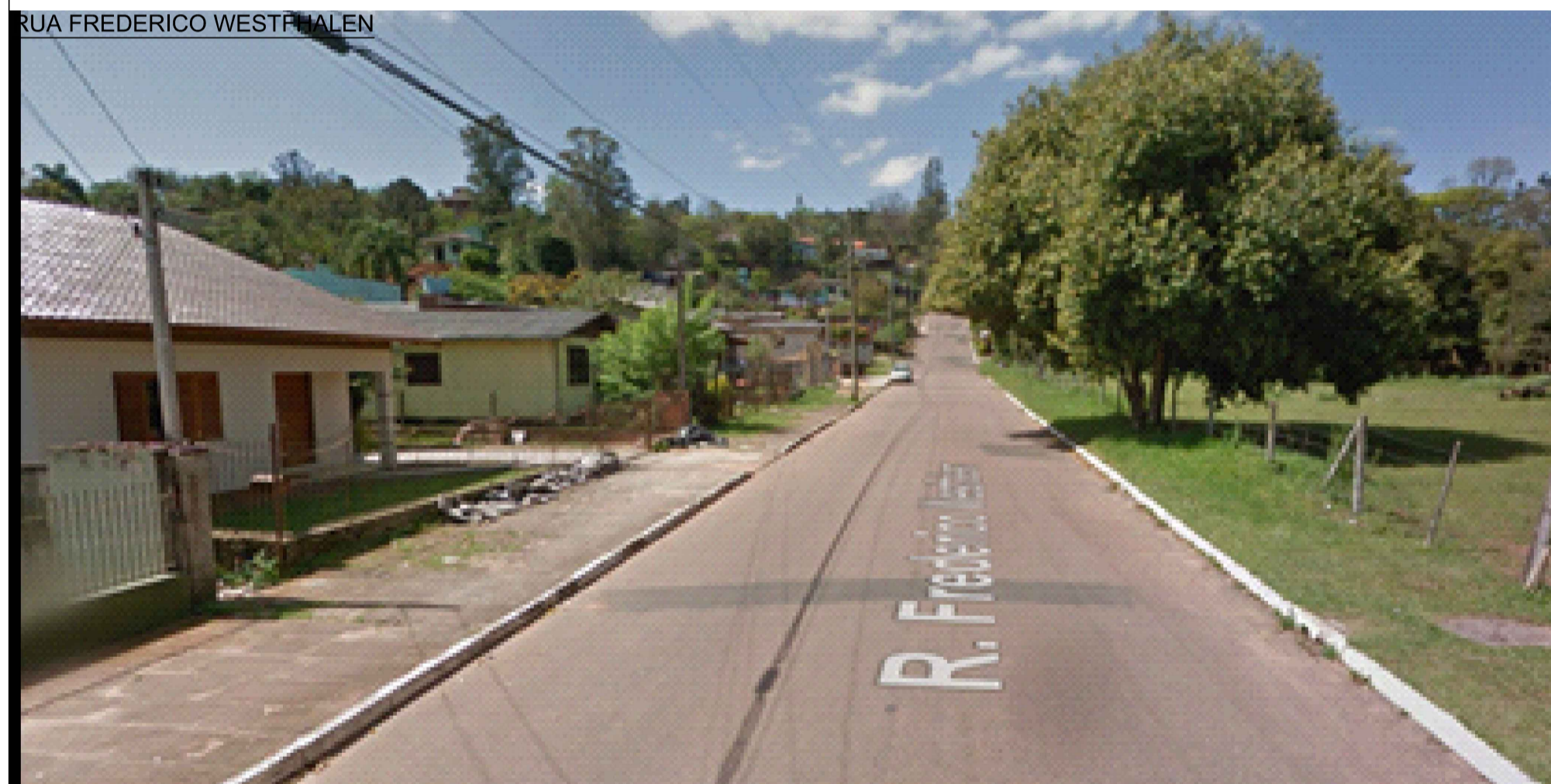
Diretrizes do PDDUA (2004) para o setor SM4: taxa de ocupação (TO) = 75%, índice aproveitamento (IA) = 2, sem recuo de ajardinamento, com recuo lateral, frente e fundos igual a $A = H/6$.

Diretrizes do PDDUA (2004) para o setor CD: taxa de ocupação (TO) = 75%, índice aproveitamento (IA) = 2.4, sem recuo de ajardinamento, com recuo lateral, frente e fundos igual a $A = H/6$.



Verificou-se na Prefeitura de Novo Hamburgo que a Rua Frederico Westphalen tem possibilidade de ter alargamento viário, portanto deve-se deixar no mínimo 13 metros de recuo frontal.

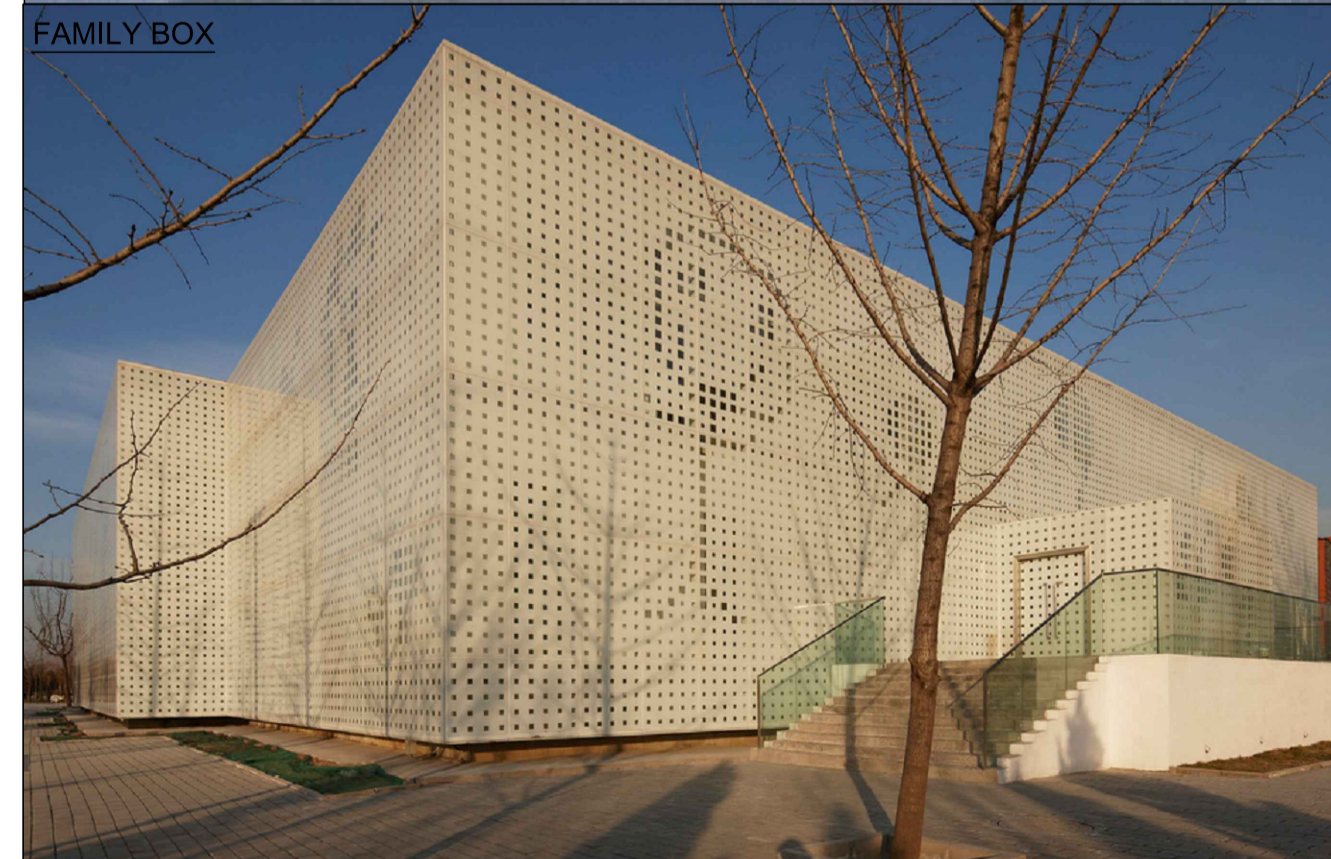
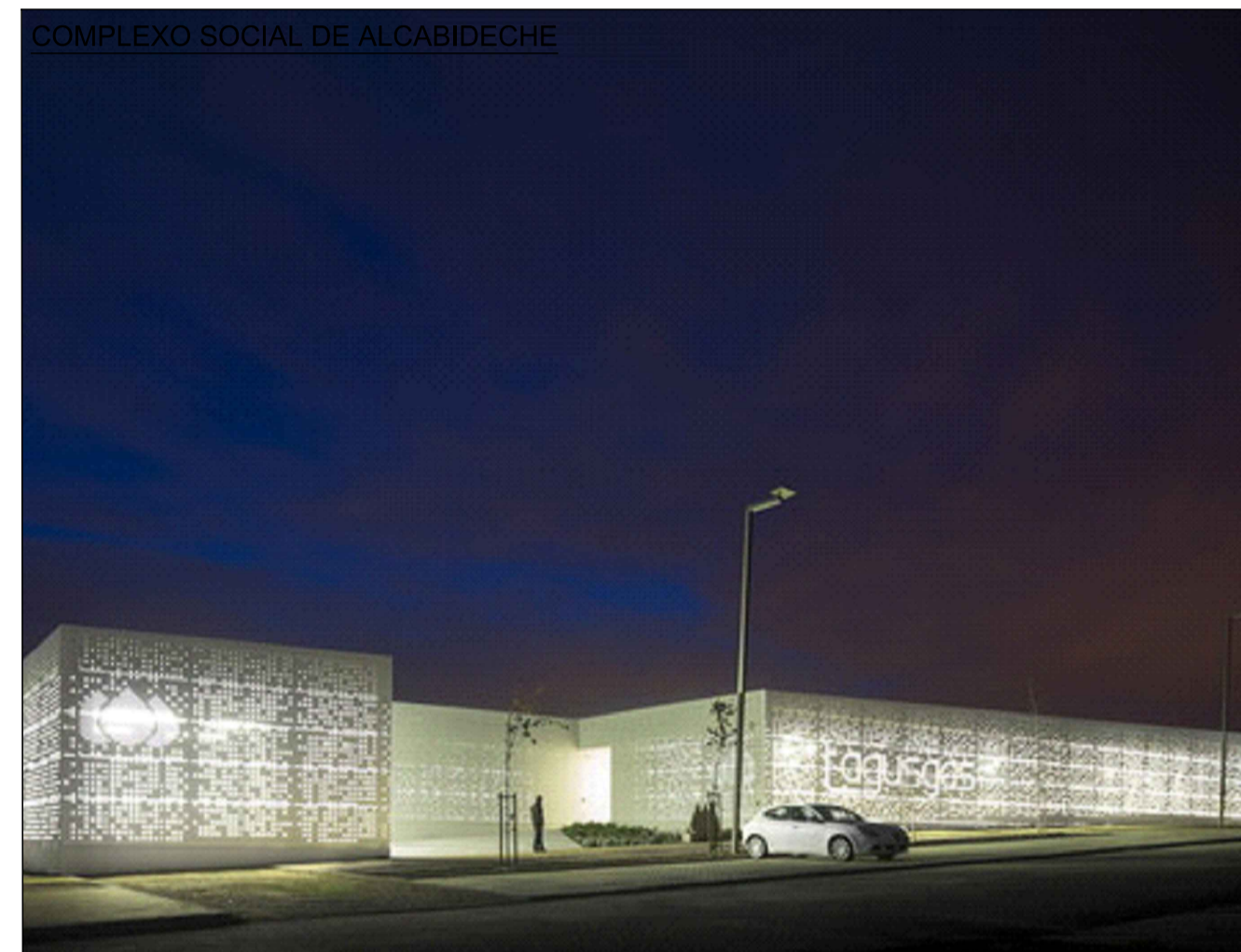
FOTO DO ENTORNO



REFERÊNCIAS



FACHADA



OBJETIVOS DO PROJETO



A nova sede da Unidade de Referência da Assistência Social Dom Quixote tem como principal objetivo proporcionar um sentimento de bem estar e acolhimento a todos usuários. Através do contato com a natureza e as atividades que são voltadas a todos da comunidade, já que o espaço aberto ficará aberto aos finais de semana e ficará à disposição de todos.

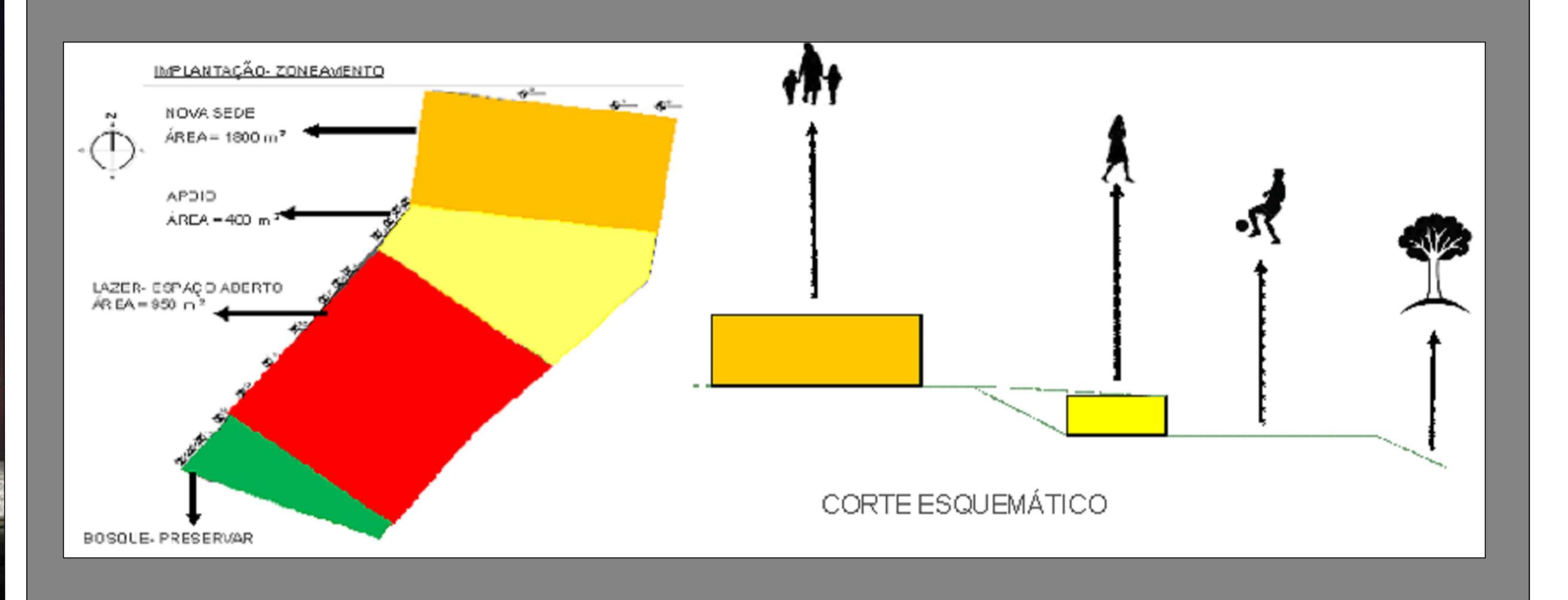
A URAS Dom Quixote visa proporcionar um ambiente educativo aonde estas pessoas terão oficinas profissionalizantes, atividades recreativas, possibilitando um futuro melhor a todos.

A unidade disponibilizará salas equipadas para atendimento psicológico, assistência Social. Além de um auditório que ficará à disposição da comunidade, consequentemente irá proporcionar o desenvolvimento educacional.

O serviço oferecido pela URAS, tipificado como fortalecimento de vínculos, é uma forma de prevenir e antecipar os futuros problemas que estas pessoas poderão vir a enfrentar em suas vidas.

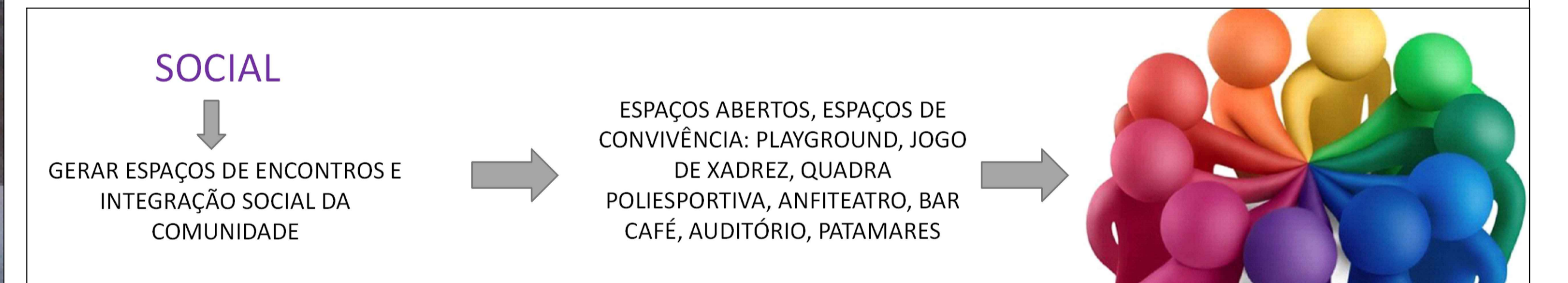
Com as atividades oferecidas como as de lazer, esporte e cultura, permitem com que este grupo, que apresenta características socialmente desvalorizadas e discriminadas de forma negativa, possa construir sua autoestima e possa agir de maneira autônoma.

DIRETRIZES PROJETUAIS



DIRETRIZES PROJETUAIS

No diagrama acima, o lote foi dividido em três principais setores eles são: a nova Sede Dom Quixote aonde irão acontecer as atividades educacionais, um setor de apoio que servirá para abrigar sanitários e o bar café e ao fundo do lote terá um setor de lazer, em que funcionarão atividades ao ar livre e este permanecerá aberto a todos da comunidade, inclusive nos finais de semana.



DIRETRIZES PROJETUAIS

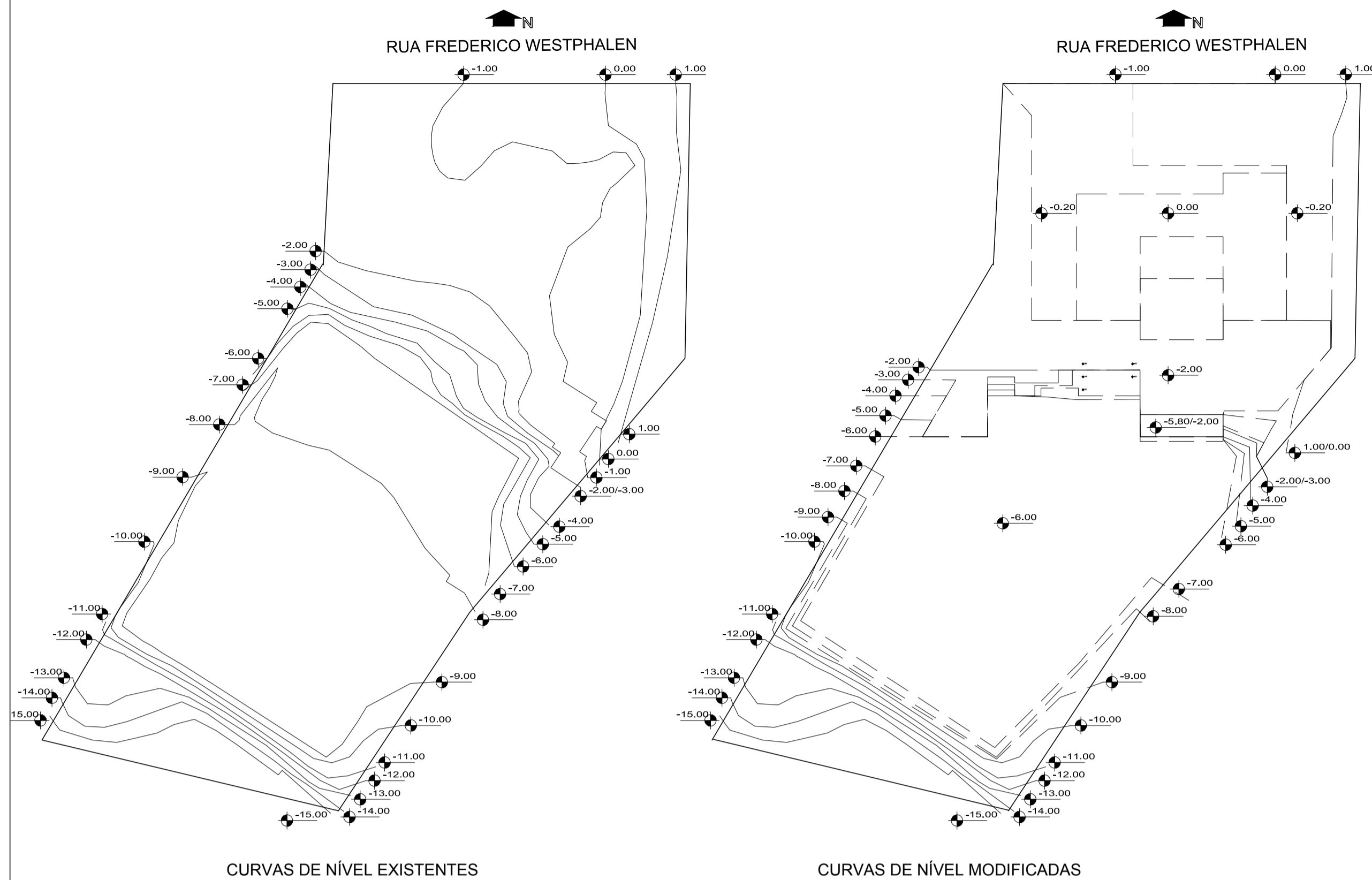
PÚBLICO ALVO: Crianças e jovens entre 5 à 17 anos, idosos e pessoas com deficiência.

PÚBLICO TAMBÉM BENEFICIADO: Todas pessoas da comunidade (atividades ao ar livre e auditório).

VISUAL: Proporcionar que todos possam desfrutar desta imagem urbana que está "escondida".



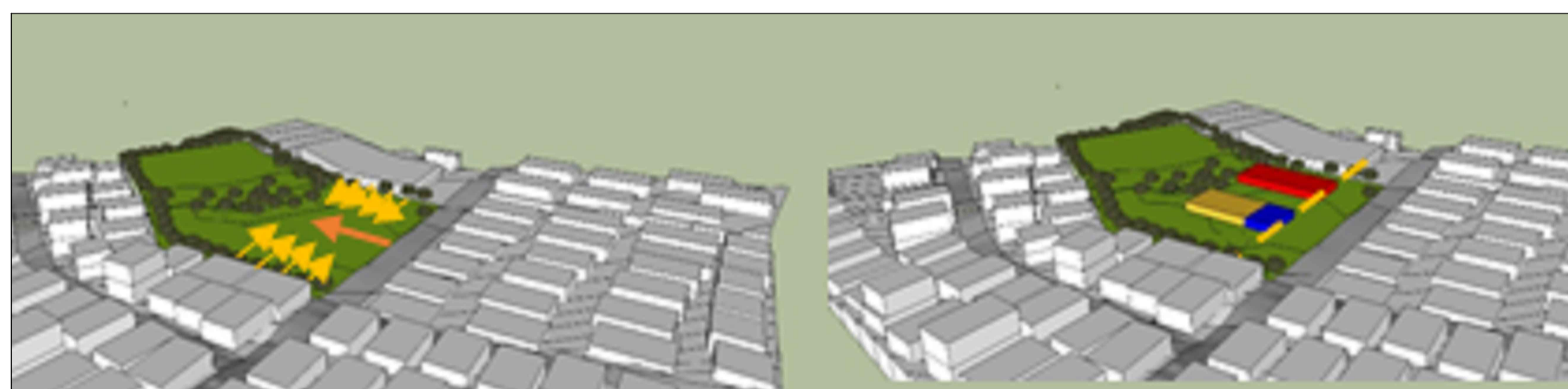
CURVAS DE NÍVEL ESC: 1/1000



IMPLANTAÇÃO Esc: 1/500



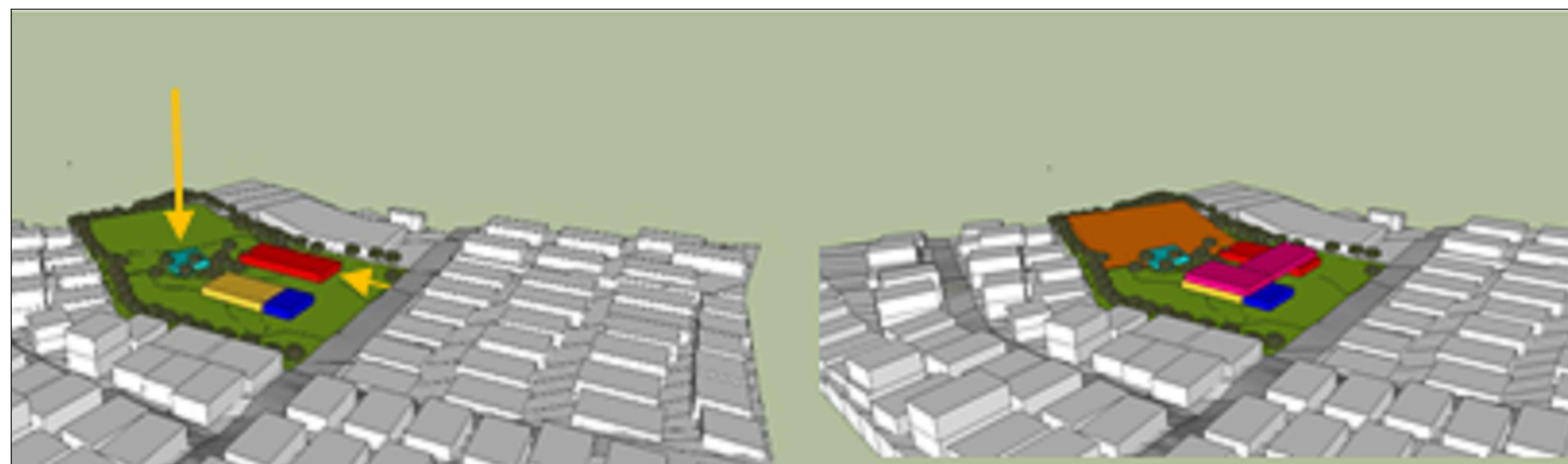
DIAGRAMAS CONCEITUAIS



1- Permitir através de um eixo que o lote fosse permeável por todos, além de valorizar a visual existente no fundo do lote. Preservar a vegetação existente nas divisas do terreno.



2- Neste eixo central serão expostos trabalhos realizados pelos frequentadores da sede. De um lado do eixo está o auditório e do outro as oficinas e o refeitório.



3- O volume do auditório é recuado em relação ao volume das oficinas, para que internamente seja configurado um grande hall de entrada. Sanitários e bar café são colocados no desnível do terreno para dar apoio as atividades ao ar livre.



4- A seguir são acrescentados um andar em que estão localizadas as salas das turmas dos alunos entre 5 anos até 17 anos. Nos fundos do terreno são colocadas as atividades ao ar livre.



IMPLANTAÇÃO SEM ESCALA

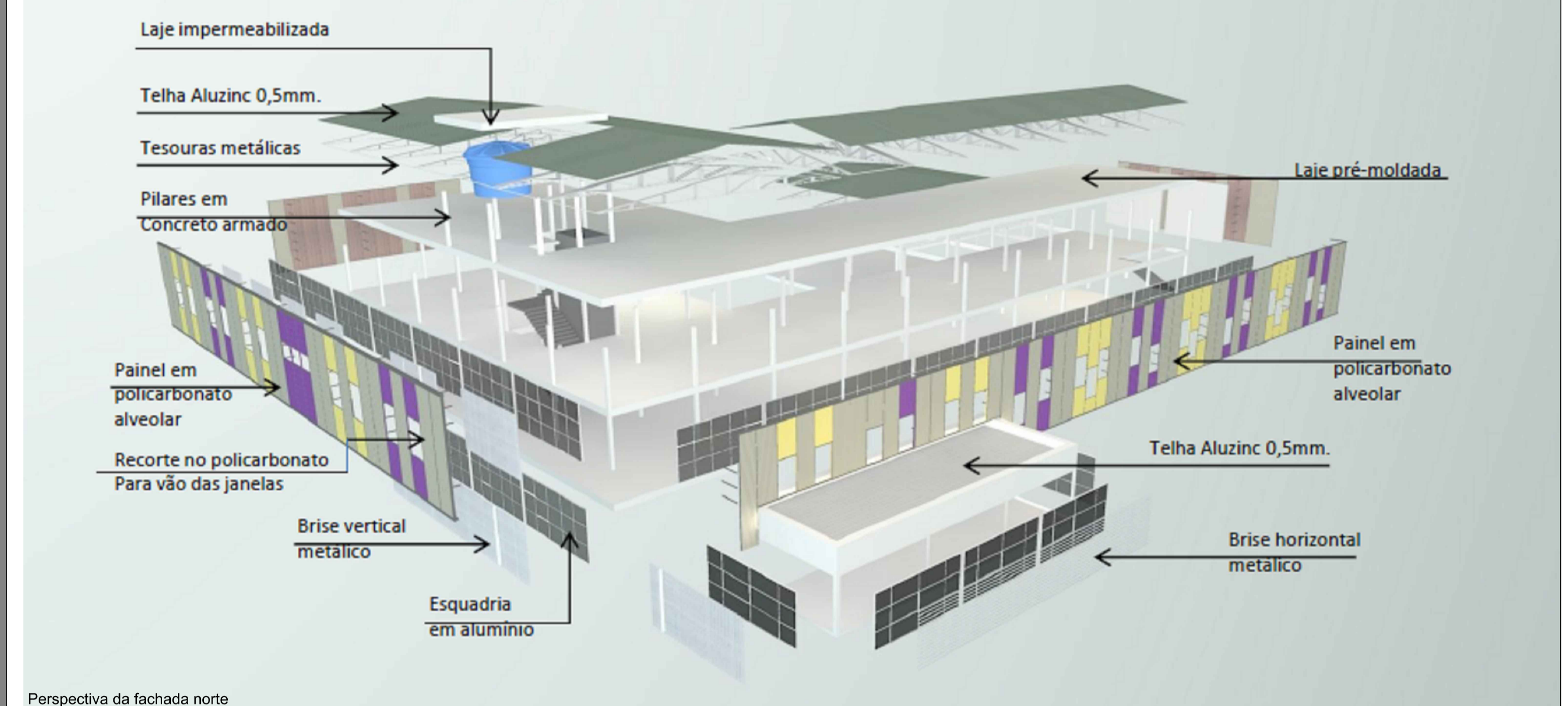


FACHADA NORTE Esc: 1/250

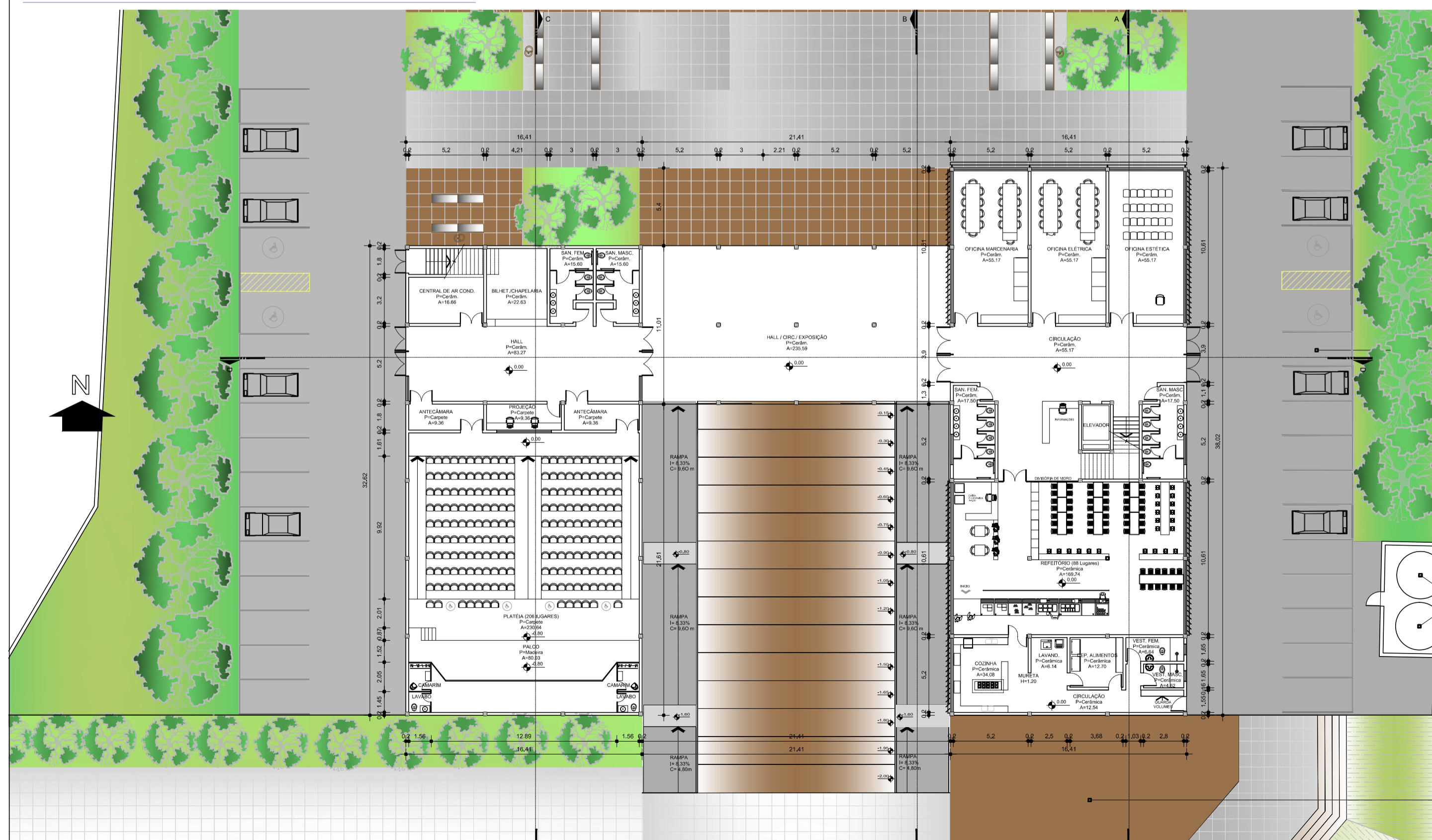


SISTEMA ETRUTURAL SEM ESCALA

A estrutura de todo o edifício é composta por pilares e vigas em concreto armado e laje pré- moldada, que foi escolhidos devido ao projeto apresentar vãos pequenos, além de ser um sistema construtivo bastante realizado na região e de seu custo ser satisfatório para o projeto. No segundo pavimento serão utilizadas chapas de policarbonato alveolar, que tem como função ajudar na proteção dos raios solares além da estética, pois as cores possibilitam uma fachada mais divertida e acolhedora.



PLANTA BAIXA PAVIMENTO TÉRREO ESC: 1/250 A = 1.394,93 m²



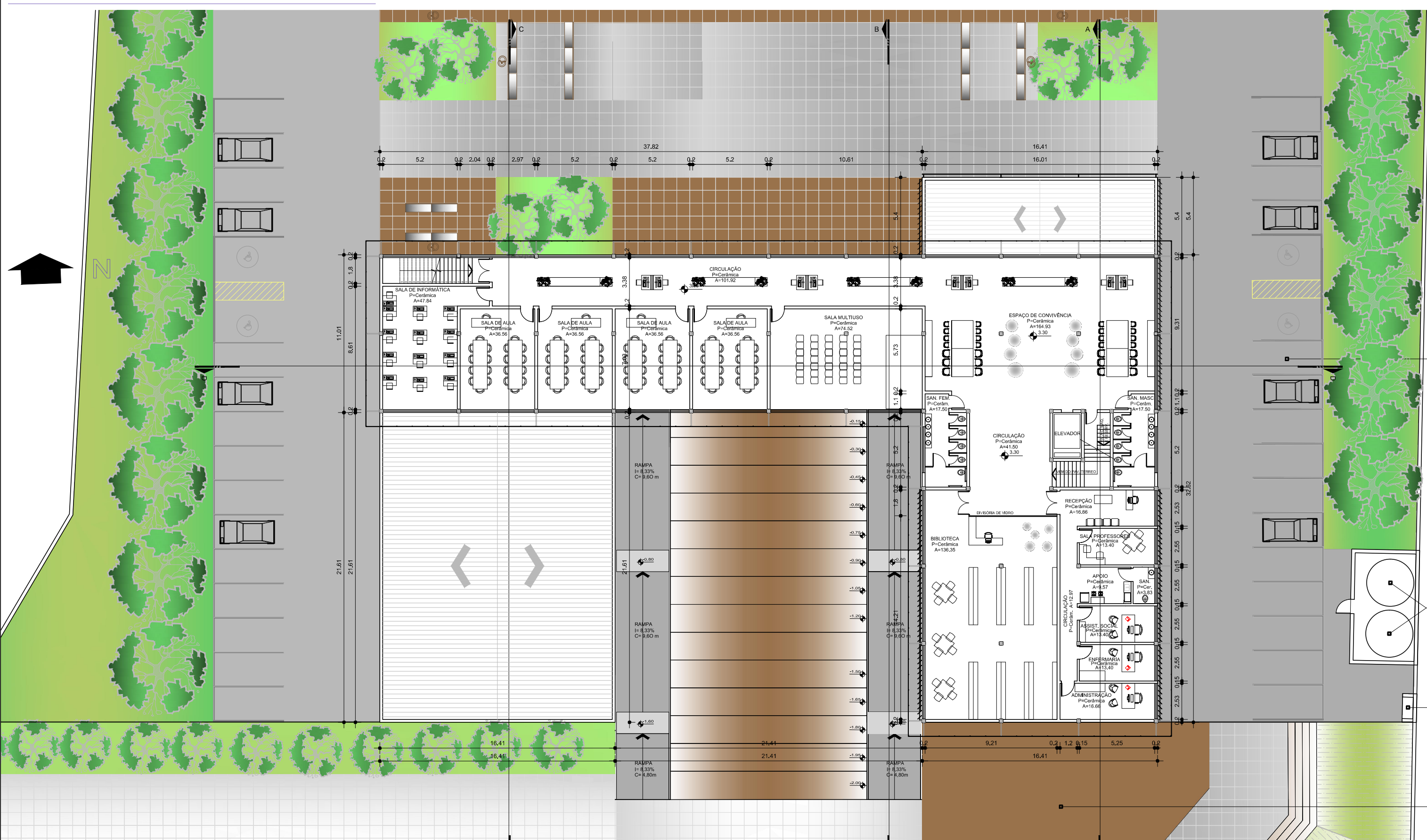
PERSPECTIVA DA FACHADA NORTE



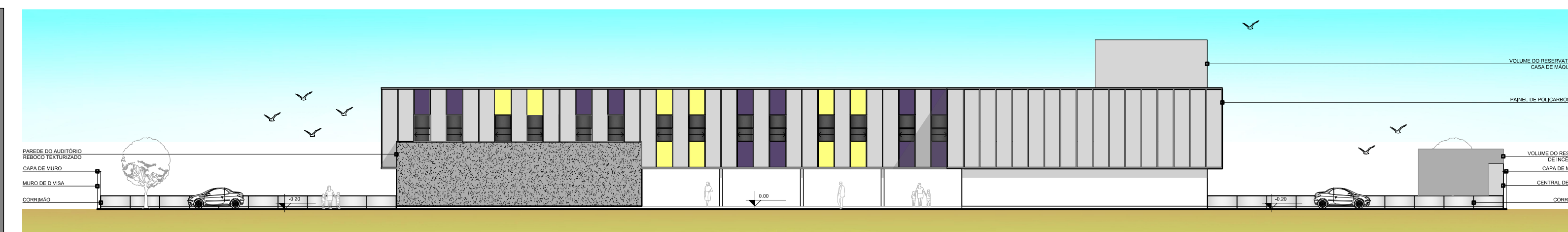
IMPLANTAÇÃO SEM ESCALA



PLANTA BAIXA 2 PAVIMENTO ESC: 1/250 A = 951,69 m²



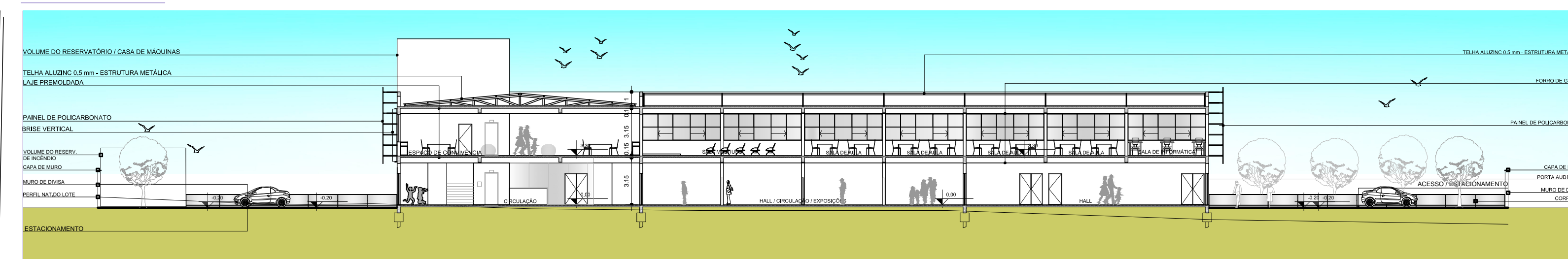
FACHADA NORTE Esc: 1/250



PERSPECTIVA DA FACHADA SUL



CORTE DD ESC: 1/250



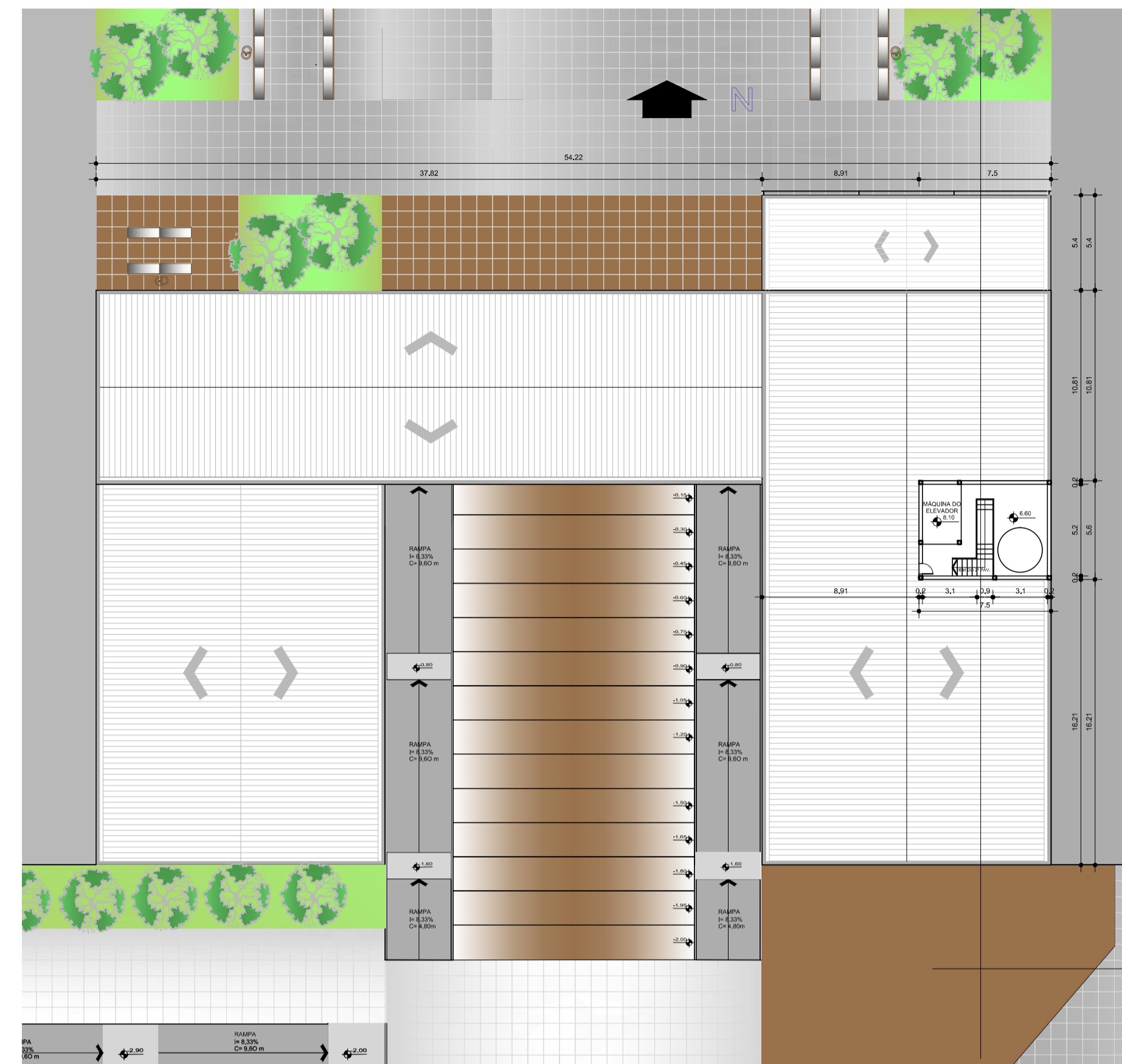
PERSPECTIVA FACHADA SUL - ANFITEATRO



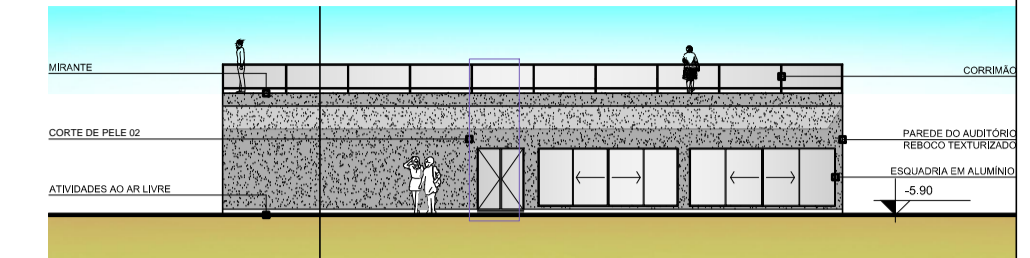
IMPLANTAÇÃO SEM ESCALA



PLANTA BAIXA - VOLUME DO RESERVATÓRIO Esc: 1/250 A = 42,00 m²



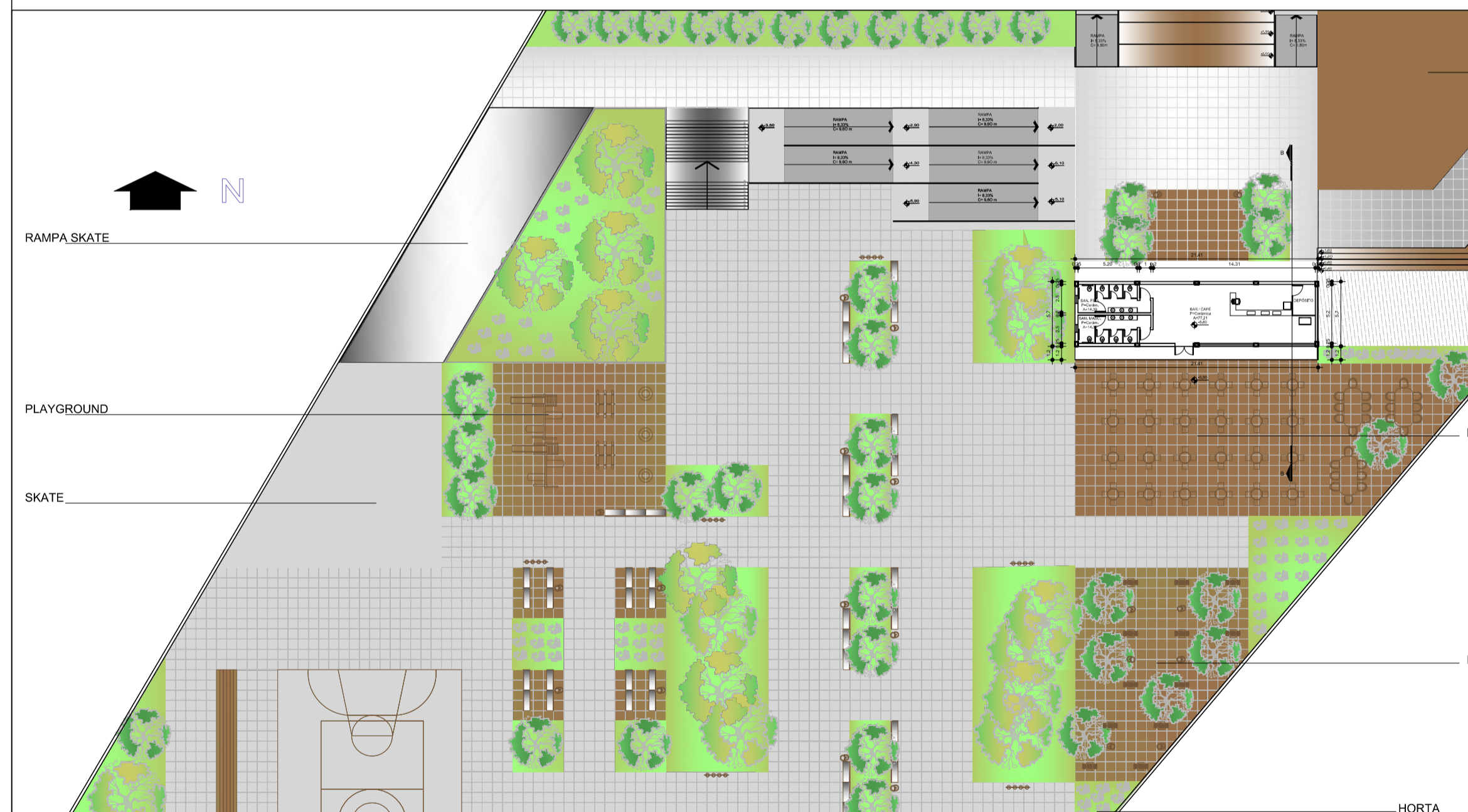
FACHADA SUL- BAR CAFÉ Esc: 1/250



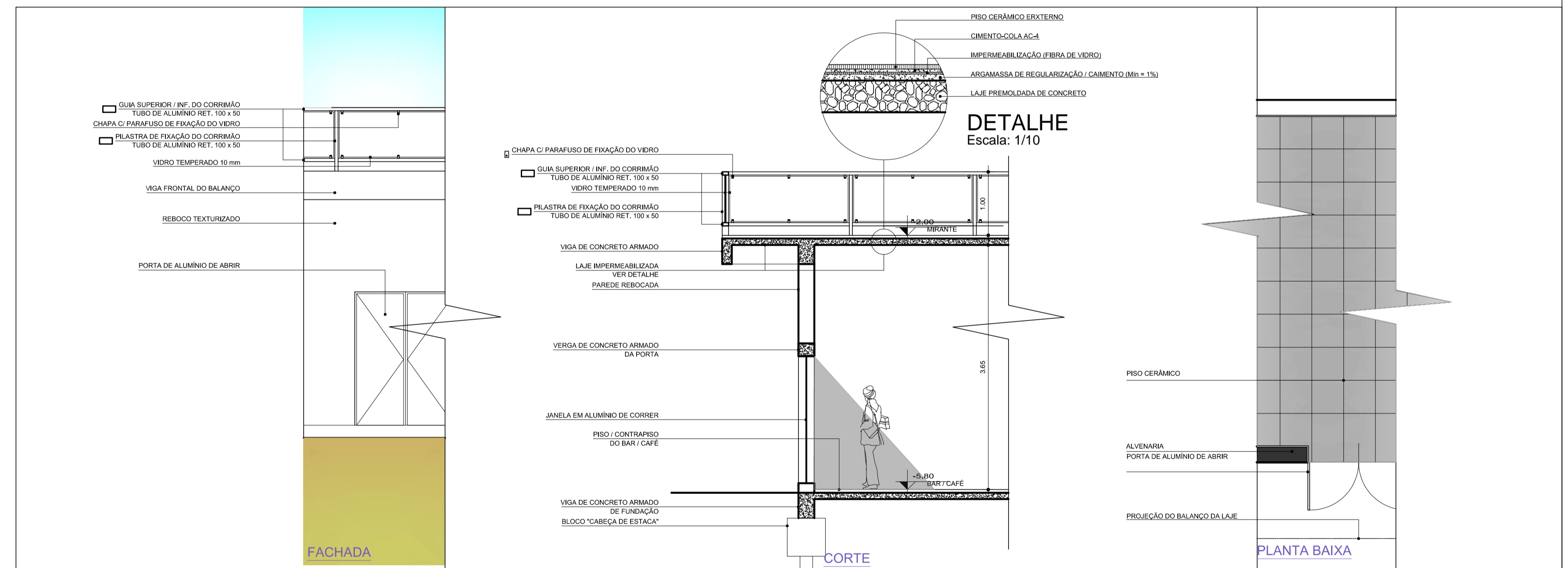
PERSPECTIVA FACHADA SUL



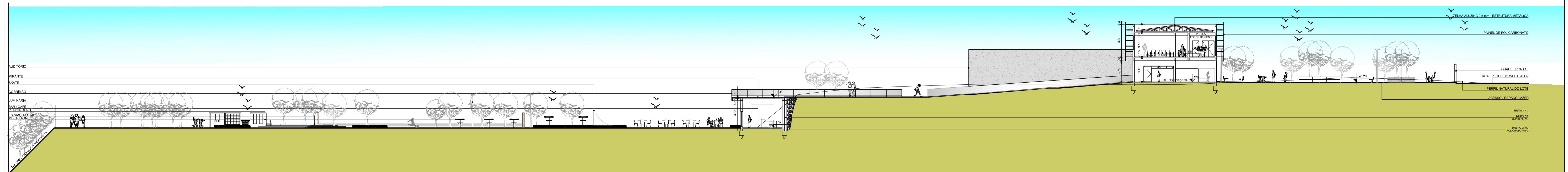
PLANTA BAIXA BAR CAFÉ Esc: 1/250 A = 122,04 m²



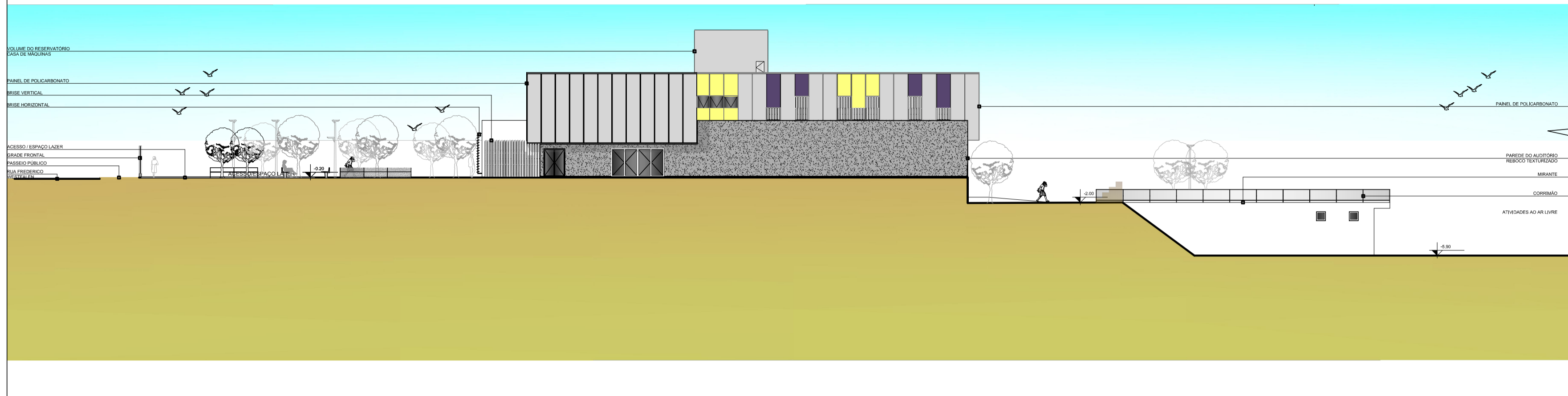
CORTE DE PELE 02



CORTE BB Esc: 1/250



FACHADA OESTE ESC: 1/250



PERSPECTIVA FACHADA OESTE



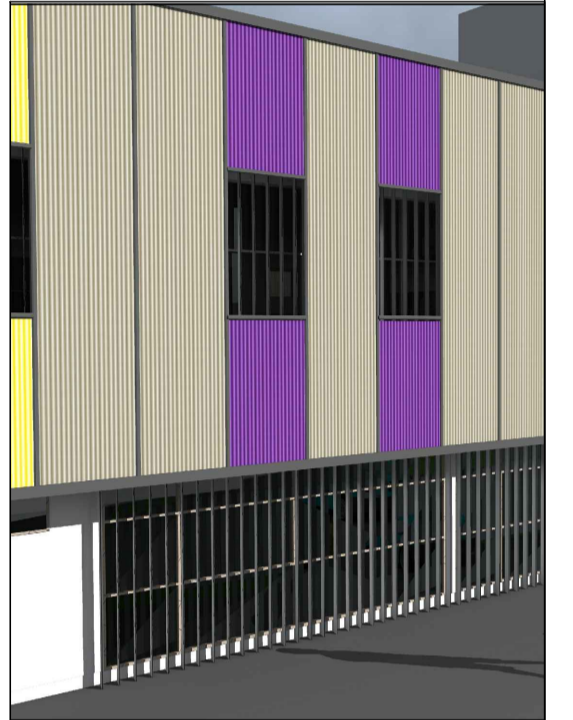
FACHADA LESTE ESC: 1/250



PERSPECTIVA FACHADA OESTE



PERSPECTIVA BRISSE VERTICAL



PERSPECTIVA FACHADA NORTE- EXPOSIÇÕES



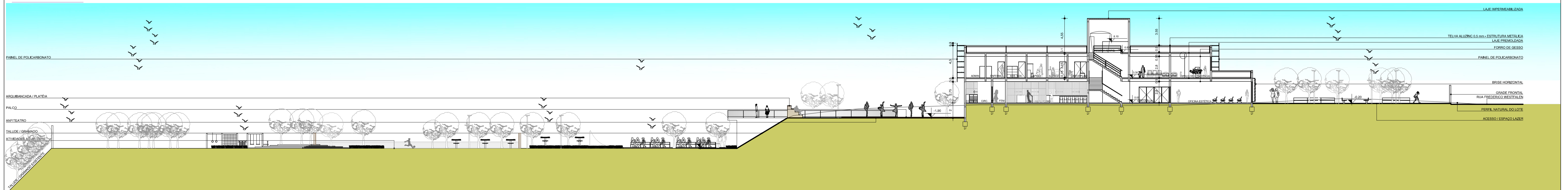
PERSPECTIVA FACHADA NORTE- BRISSES VERTICAS



PERSPECTIVA FACHADA NORTE- BRISSES HORIZONTAIS



CORTE AA ESC: 1/250

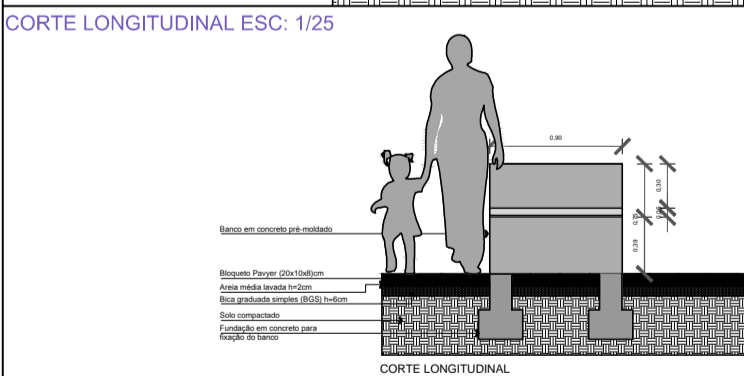
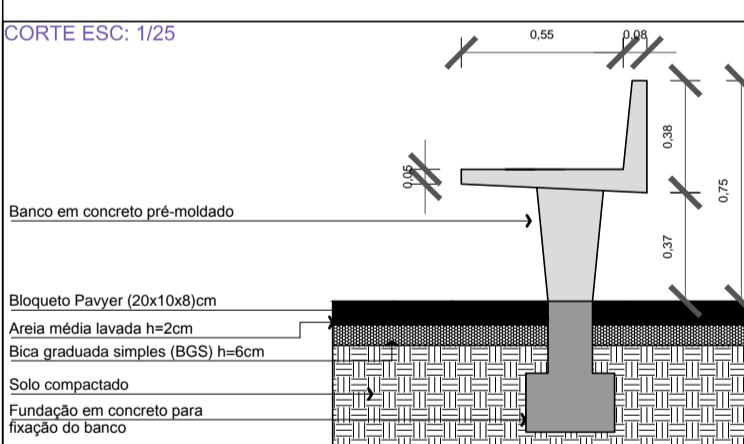
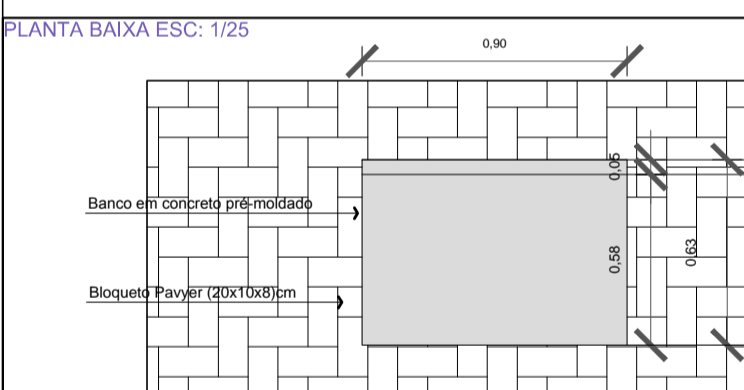


IMPLANTAÇÃO SEM ESCALA

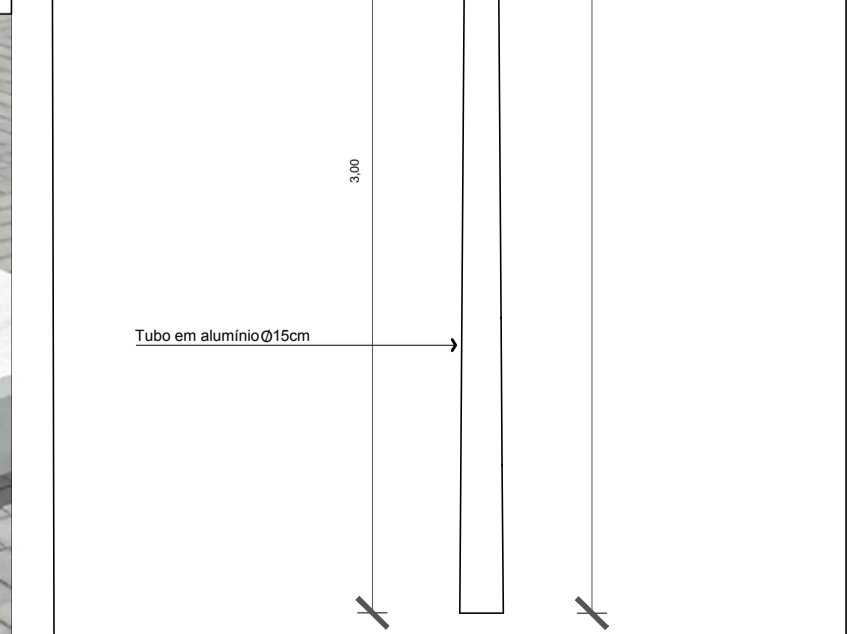
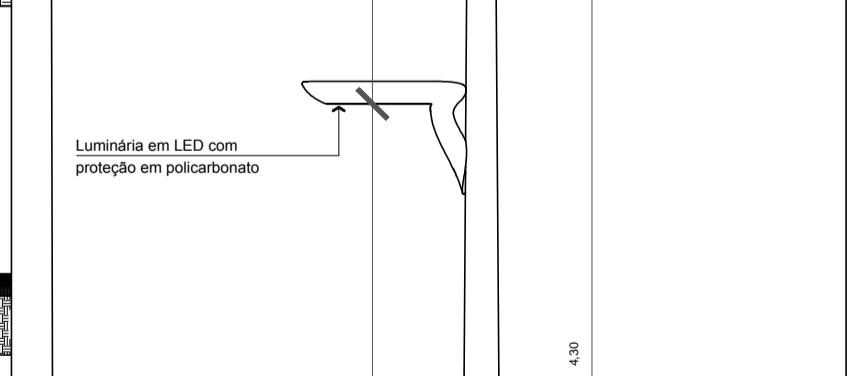
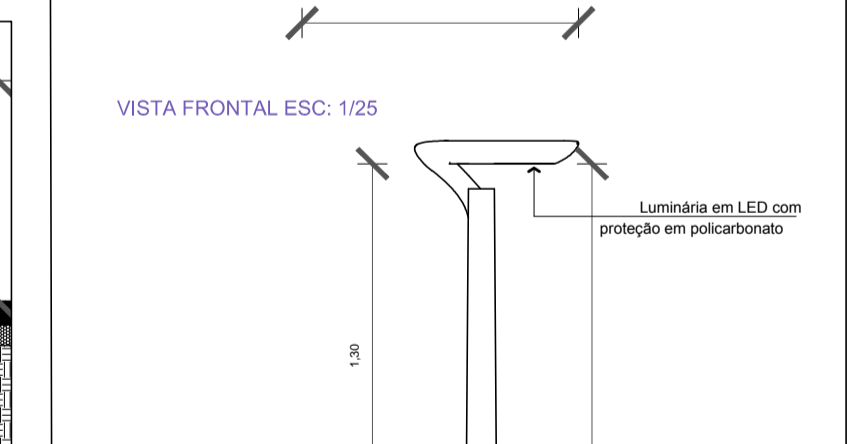
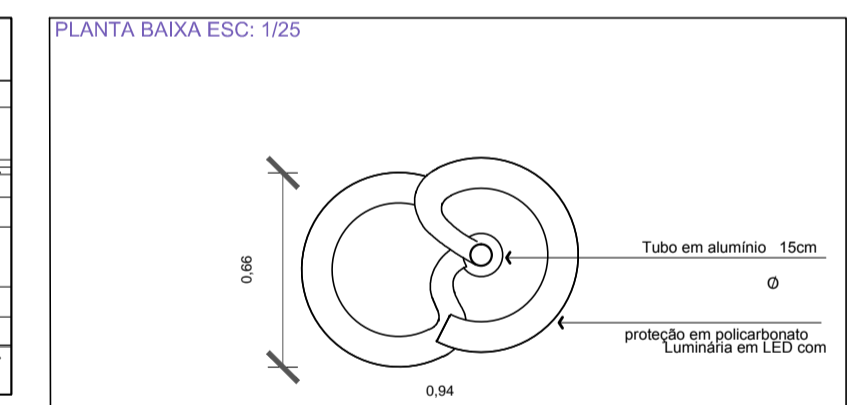


Para a área externa, o lote foi modulado com uma malha de 90 cm X 90 cm e os setores das atividades foram distribuídos a longo do lote, as atividades propostas são: palco ao ar livre, Skate, bar café, jogo de xadrez, academia ao ar livre, playground, quadra poliesportiva, além de espaços de estar que estão distribuídas por todo terreno.

DETALHE BANCO:



DETALHE LUMINÁRIA:



PERSPECTIVAS - ATIVIDADES AO AR LIVRE



PERSPECTIVA - MIRANTE



PERSPECTIVA - QUADRA POLIESPORTIVA



PERSPECTIVA - ATIVIDADES AO AR LIVRE



PERSPECTIVAS - PLAYGROUND E SKATE



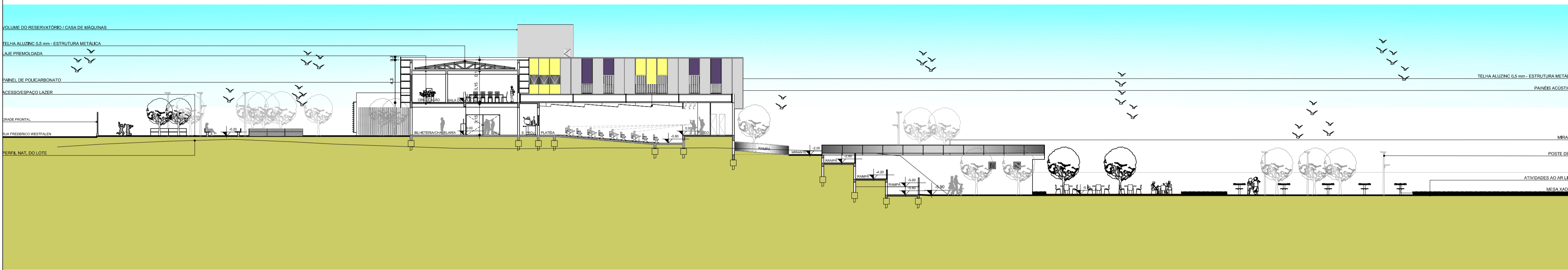
PERSPECTIVA - ESPAÇO ESTAR



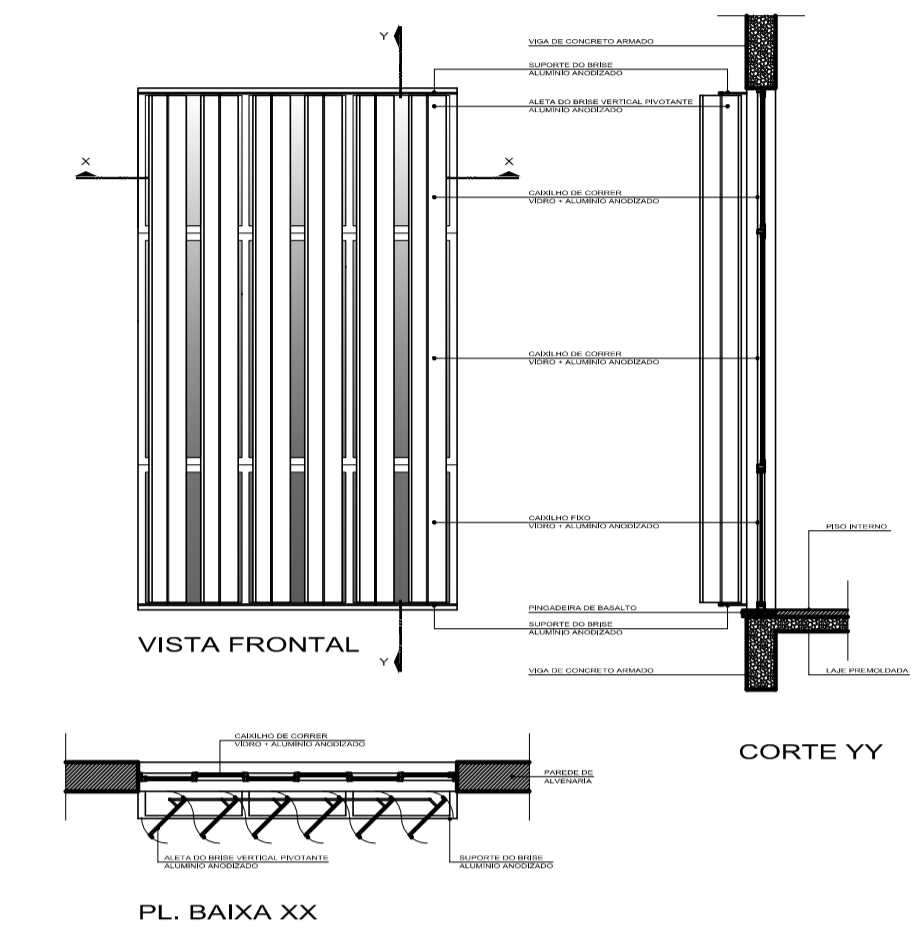
PERSPECTIVAS - MIRANTE E BANCOS



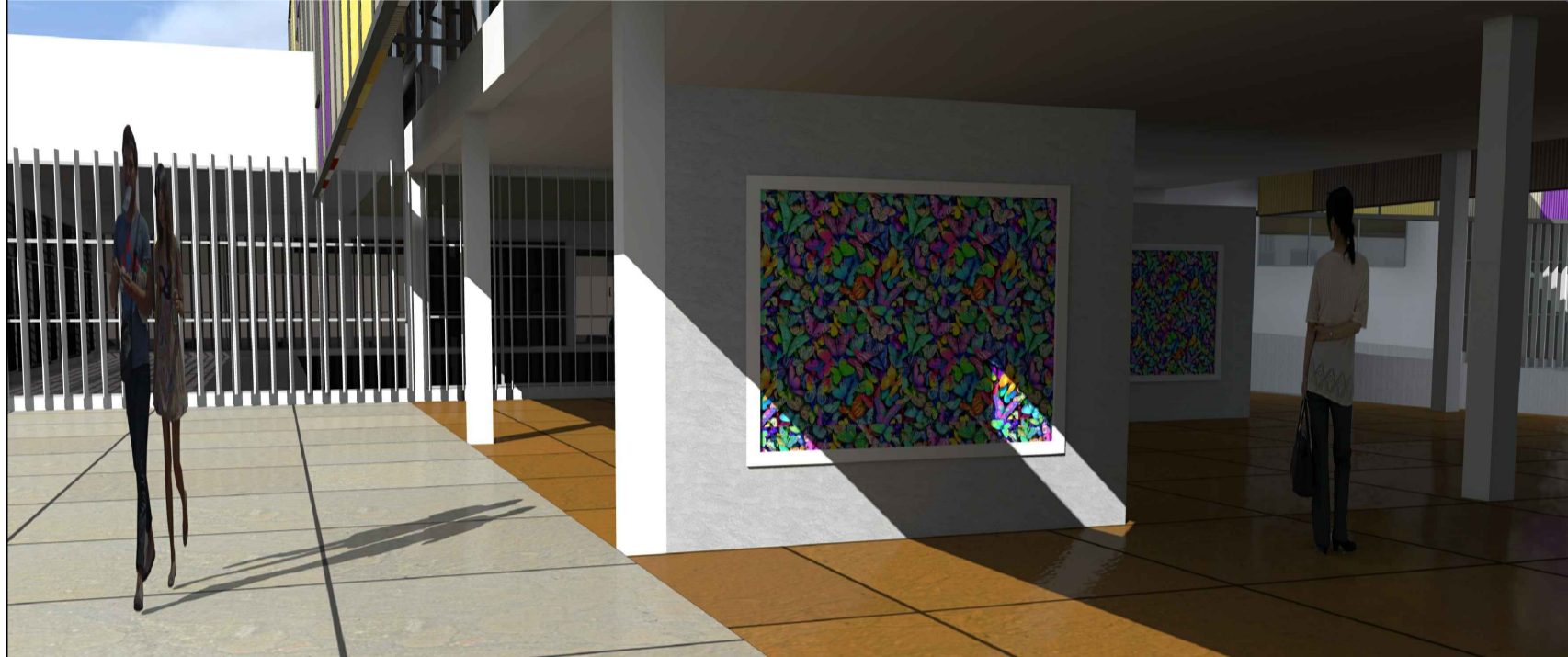
CORTE CC ESC: 1/250



DETALHE BRISE VERTICAL ESC: 1/50



PERSPECTIVA - BRISE VERTICAL



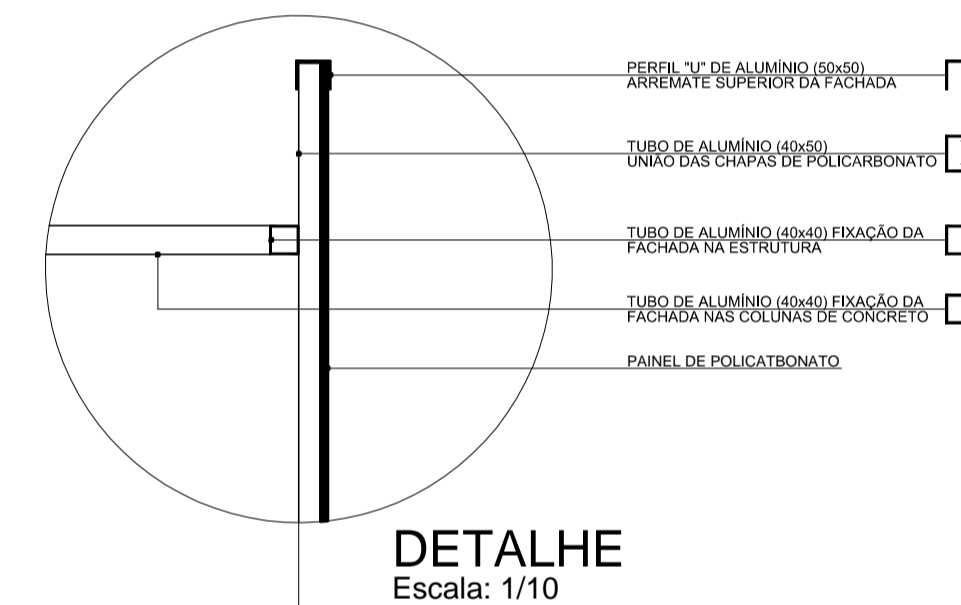
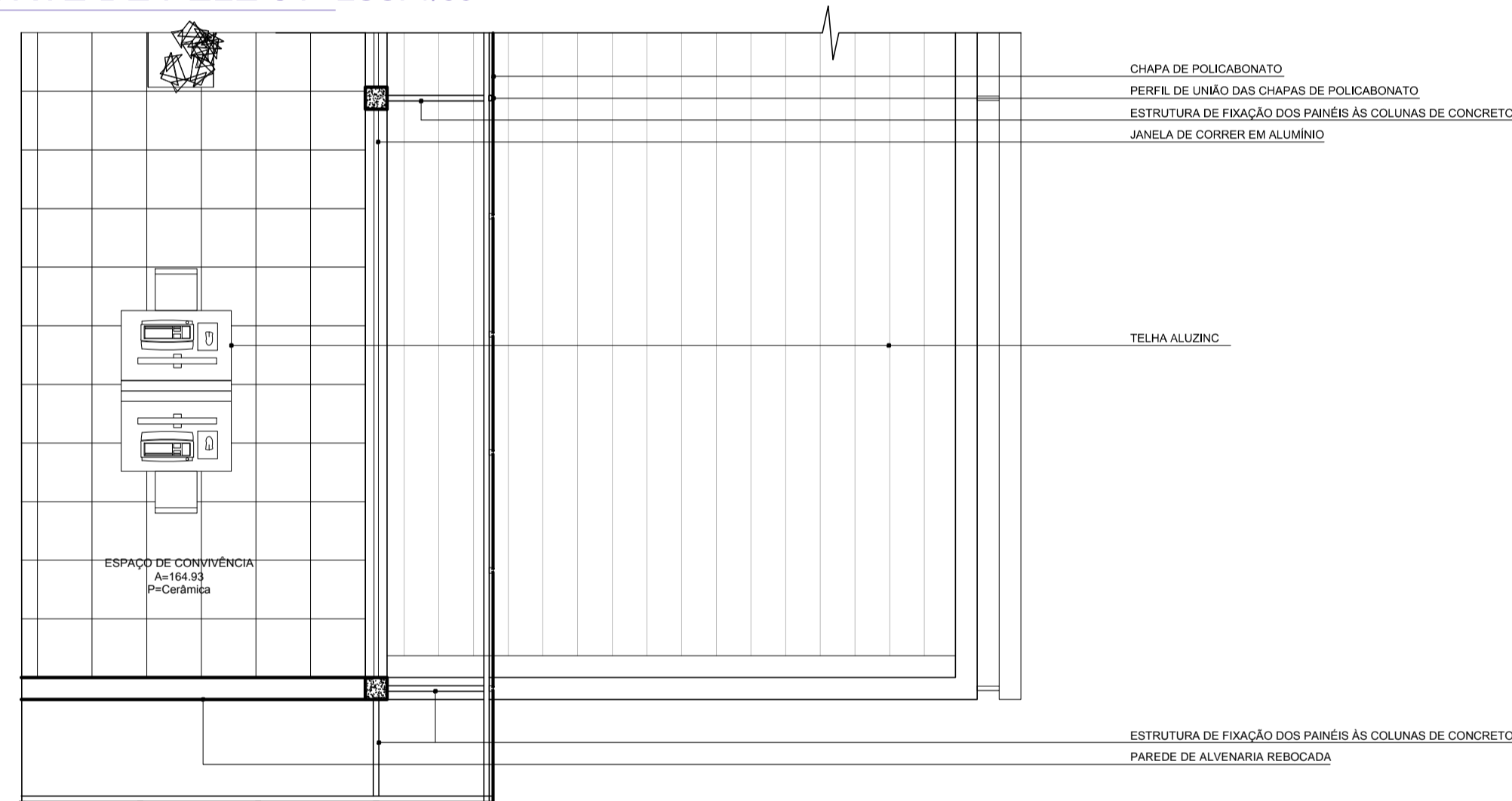
PERSPECTIVA INTERNA ESPAÇO CONVIVÊNCIA



PERSPECTIVA INTERNA ESPAÇO CONVIVÊNCIA

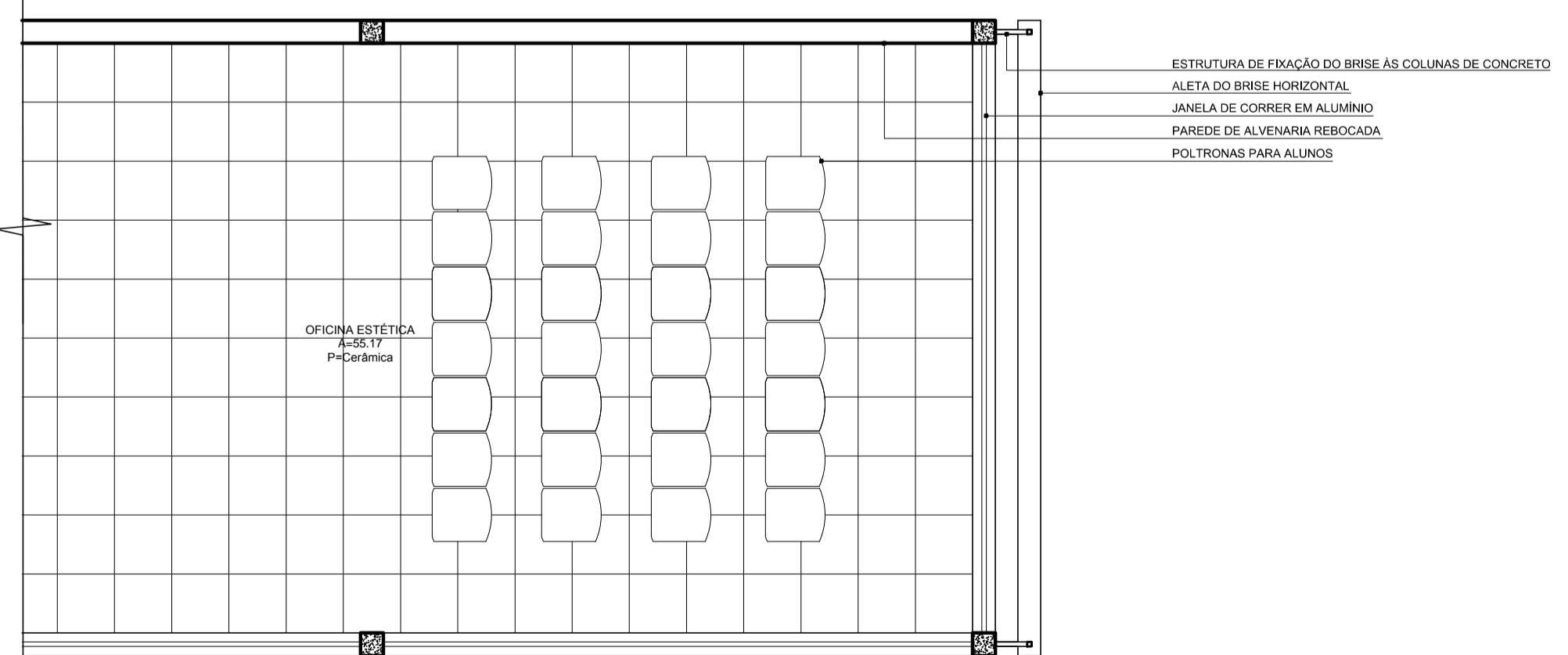


CORTE DE PELE 01- ESC: 1/50

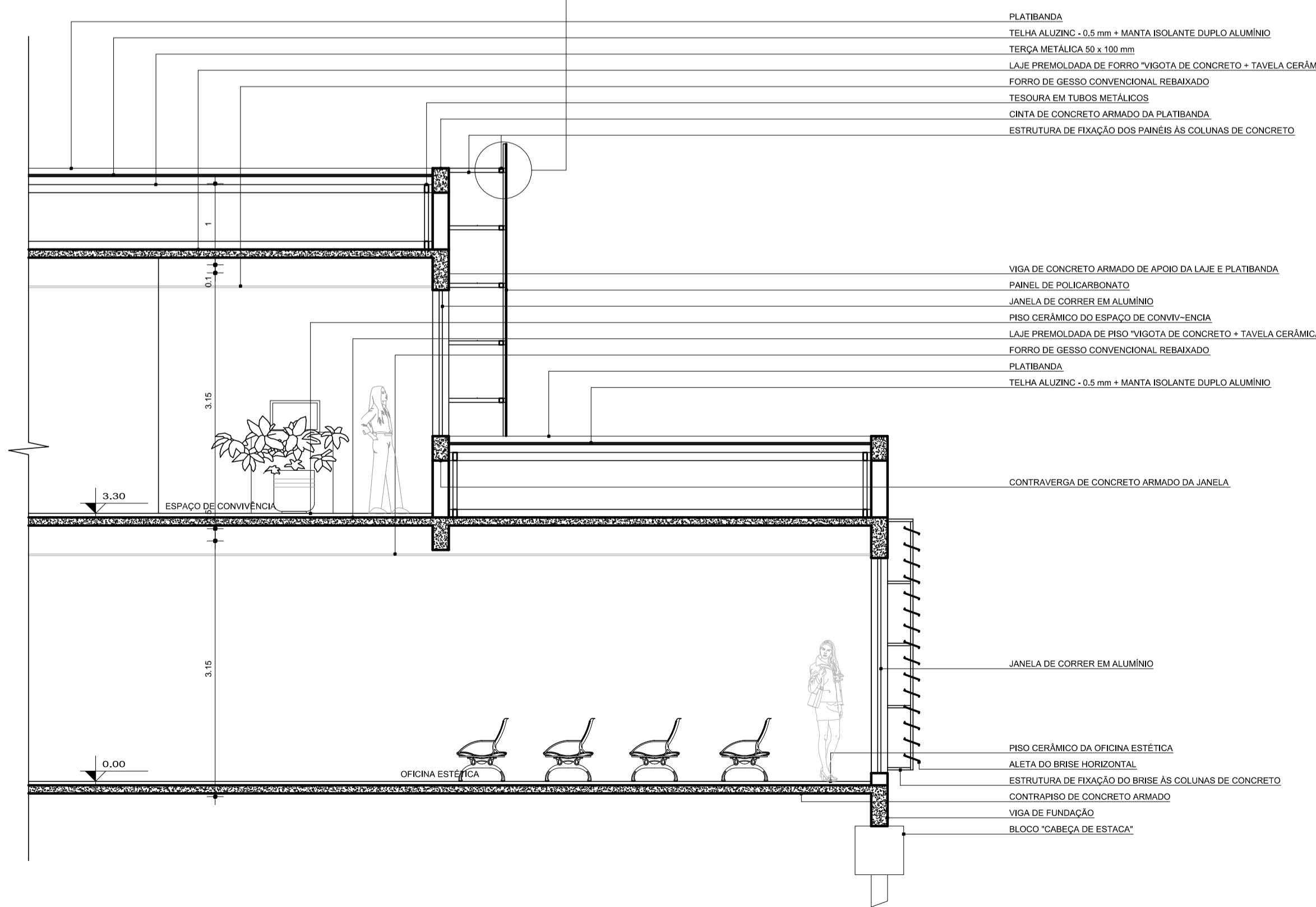


DETALHE Escala: 1/10

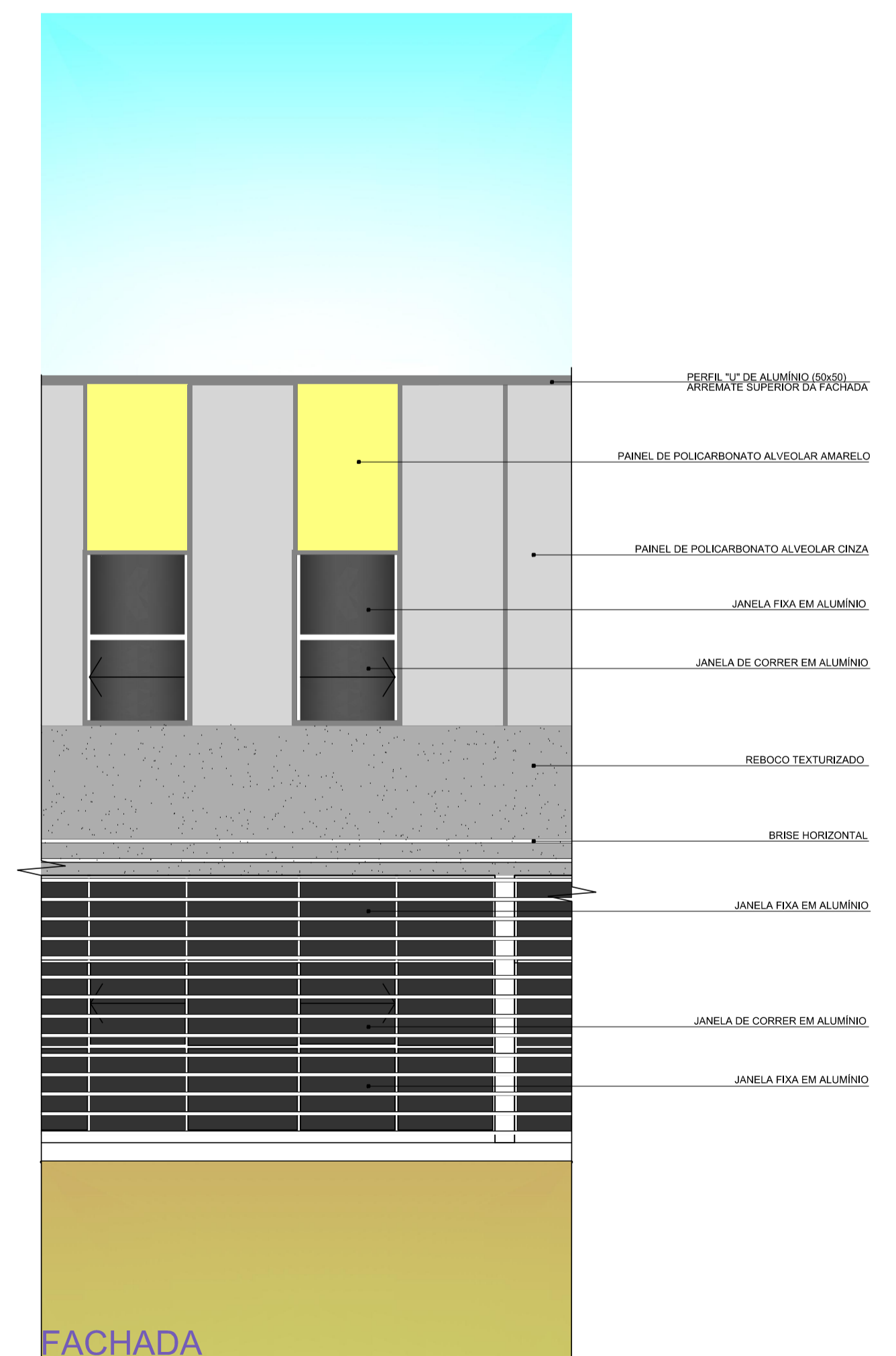
PLANTA BAIXA 2 PAVIMENTO



PLANTA BAIXA TÉRREO



CORTE



FACHADA

