

Através da análise das referências bibliográficas apresentadas na Pesquisa do Trabalho Final de Graduação, verificou-se que muitos problemas que acontecem em bairros periféricos são supridos através da implantação de Centros Sociais. Percebeu-se que muitas pessoas até então sem conhecimento específico, conseguiram realizar cursos profissionalizantes e conseqüentemente obtiveram melhores empregos, através da criação destes Centros. Nestes locais, as crianças e adolescentes têm oportunidades de realizar oficinas em horários alternativos ao de sua formação básica, já que esta educação complementar na maioria das vezes não é oferecida pelas escolas. Estes Centros têm como objetivo principal melhorar a qualidade de vida de comunidades carentes, as quais não possuem condições de proporcionar educação adequada a seus filhos, ora por questão financeira, ora pela falta de estabelecimentos públicos apropriados. Os Centros Sociais também têm como função oferecer atividades de lazer e entretenimento, já que nos bairros periféricos existem poucos espaços públicos, sendo necessário que a população se desloque para o centro da cidade para realizar essas atividades. As atividades esportivas e de lazer ajudam a combater o crime e a violência, pois ocupam o tempo ocioso dos jovens e adultos, além de elevar a autoestima da população da periferia.



PERSPECTIVA DA ESQUINA SUDOESTE
RENDERIZAÇÃO: CHROMA STUDIO

CENTRO DE INCLUSÃO SOCIAL

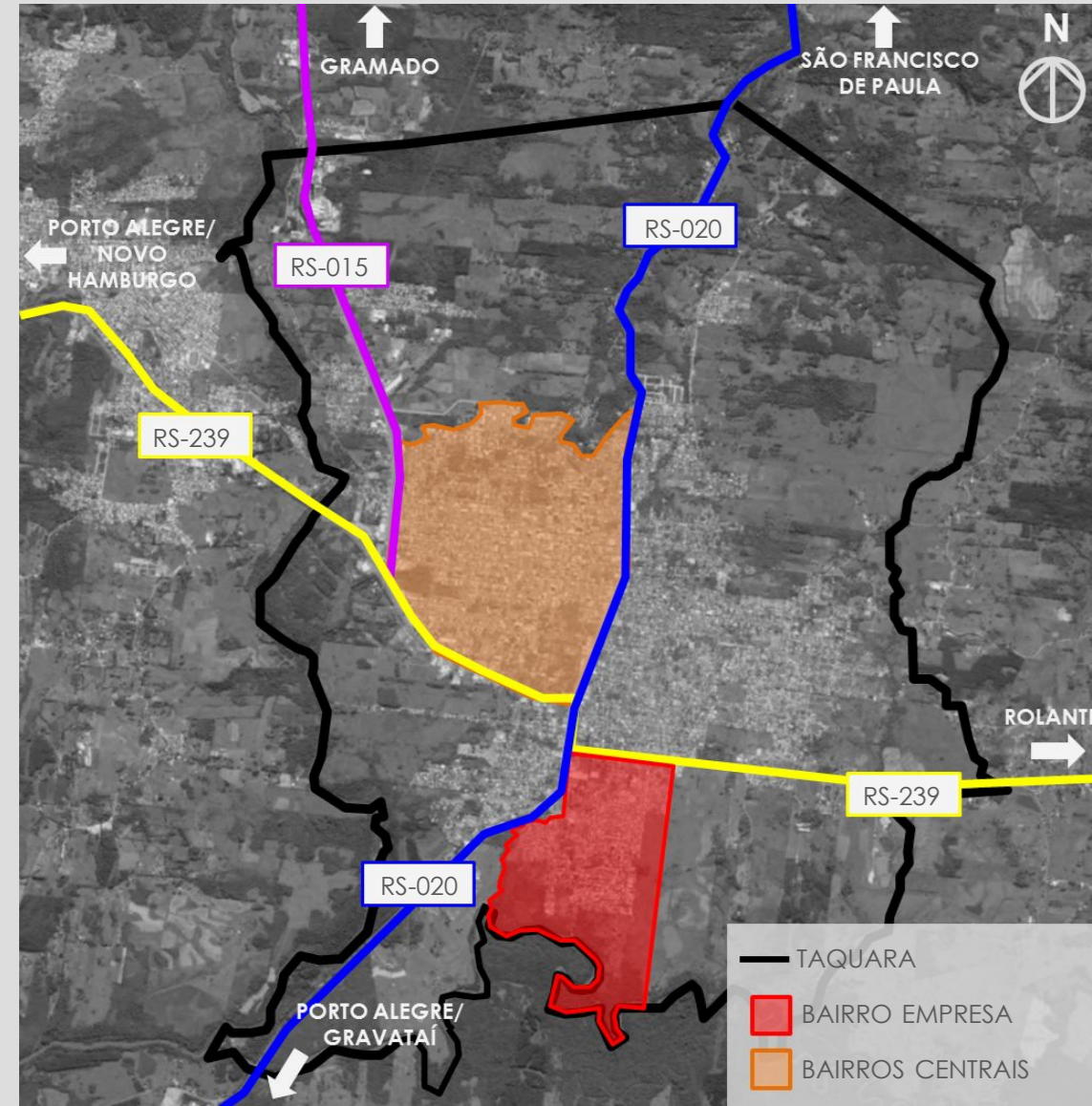
UNIVERSIDADE FEEVALE
ARQUITETURA E URBANISMO

TRABALHO FINAL DE GRADUAÇÃO
BANCA FINAL

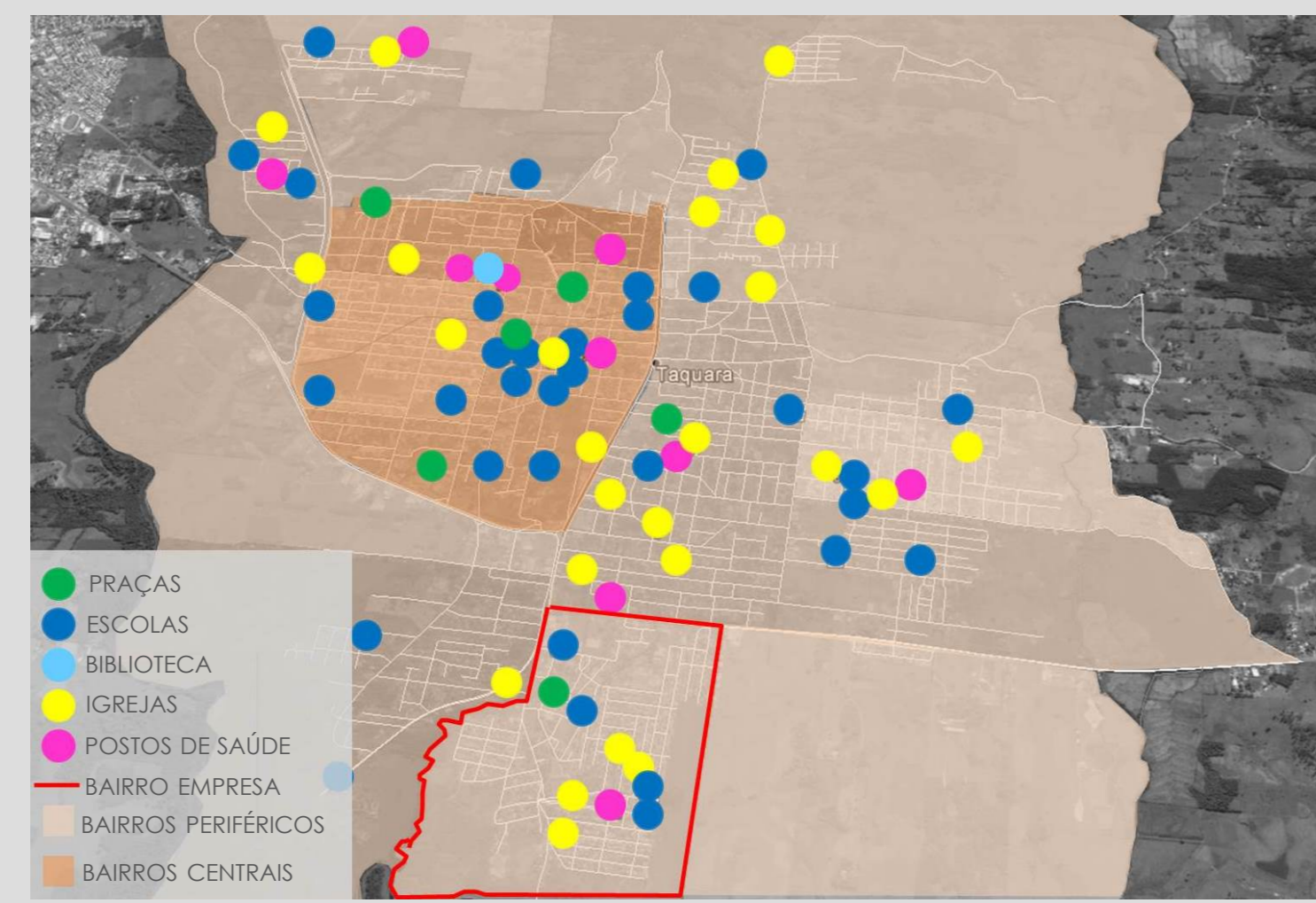
ALUNA: LÍDIA BIANCA DREGER
ORIENTADORA: PROF. DRA. LUCIANA NÉRI MARTINS

LOCALIZAÇÃO DO MUNICÍPIO

Taquara possui uma localização geográfica privilegiada por ser o ponto de ligação entre importantes cidades, como a Serra Gaúcha, Litoral, Região Metropolitana e Vale dos Sinos. A cidade situa-se a aproximadamente 85km de Porto Alegre, sendo cortado por 3 rodovias, a RS-020, a RS-015 e a RS-239. São estas rodovias que segregam a cidade, ou seja, separam a população central da população periférica.



JUSTIFICATIVA DO MUNICÍPIO



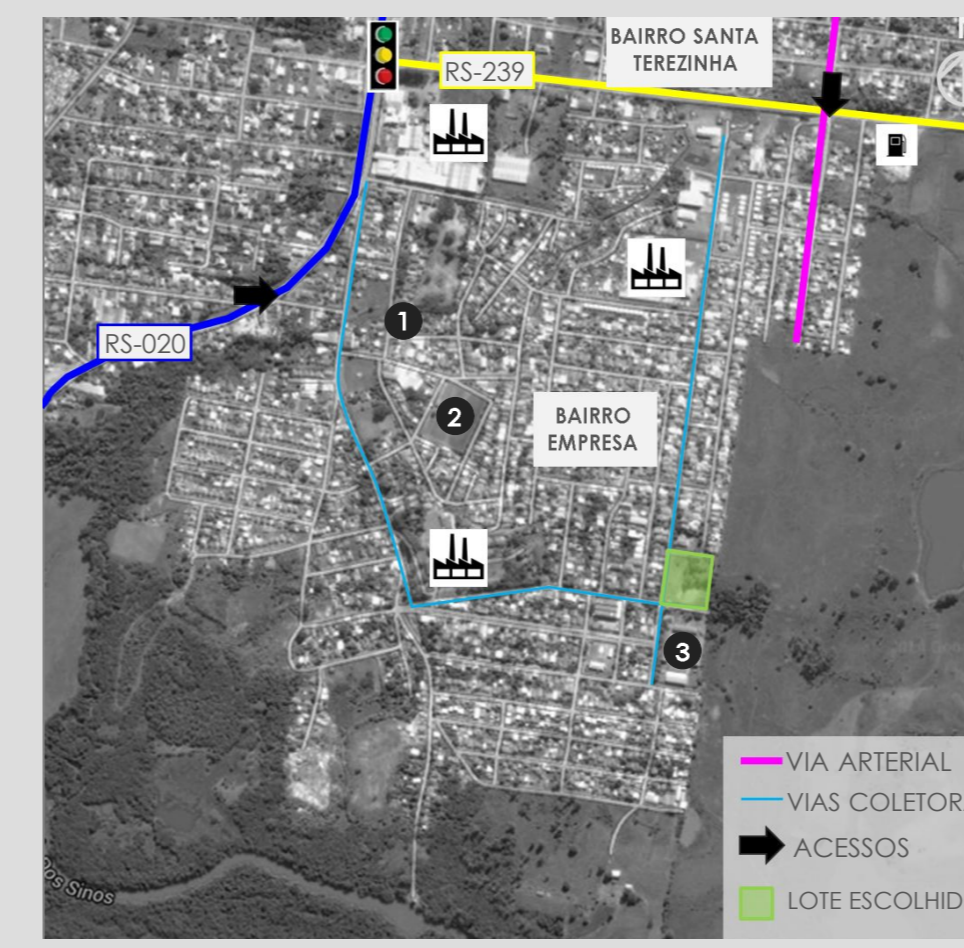
A cidade de Taquara foi escolhida por possuir a maioria dos espaços públicos, como praças, escolas e a única biblioteca no centro urbano. Assim, os bairros periféricos ficam sem oportunidades de lazer, entretenimento e com carências em relação à educação.

DESCRIÇÃO E JUSTIFICATIVA DO BAIRRO

O Bairro Empresa é uma área predominantemente residencial, com poucas indústrias. Ele foi escolhido por ser o mais carente (apresenta renda de até 3 salários mínimos, conforme o PLHS de Taquara) e também o mais populoso da cidade (possui 6.942 habitantes, segundo dados do IBGE).

O Centro de Inclusão Social irá atrair e beneficiar o máximo de pessoas possíveis, visto que as escolas do bairro atualmente não possuem infraestrutura adequada, como por exemplo, espaço para apresentações, bibliotecas, áreas esportivas e recreativas para oferecer à comunidade escolar. Conforme fotos abaixo, a única praça existente no bairro é pequena, com poucos opções e equipamentos para os usuários. O campo de futebol também não possui infraestrutura adequada, já que não há arquibancadas para a população assistir aos eventos esportivos.

Como mostra o mapa ao lado, o bairro possui dois acessos principais, um pela RS-020 e outro pela RS-239. Há uma via Arterial que liga o bairro Santa Terezinha ao Bairro Empresa e três Vias Coletoras. Estas vias são asfaltadas e de grande fluxo.



JUSTIFICATIVA DO LOTE

Optou-se por escolher um lote livre, que pertencesse à Prefeitura Municipal de Taquara, facilitando assim a execução do Centro de Inclusão Social, caso este fosse realmente construído. Verificou-se então a existência de um lote disponível em frente à Escola Estadual Willibaldo Bernardo Samrisa, que é a principal do bairro. A partir disto, pode-se afirmar que o terreno se encontra em uma localização estratégica, possuindo grande fluxo de pedestres e veículos.

O terreno possui o perímetro de uma forma geométrica regular com uma área de aproximadamente 7.447,90m². O local apresenta taxa de ocupação de 75% e índice de aproveitamento de 1,4. A taxa de ocupação alcançada foi de 23% e o índice de aproveitamento 0,4.

CONDICIONANTES DO LOTE



Um dos principais condicionantes do lote é o desnível de 5 metros que o mesmo apresenta. Além disso, essa área apresenta uma grande massa de vegetação no sentido nordeste, sendo que uma parte desta vegetação será realocada para a realização do projeto proposto.

O terreno possui dimensões semelhantes em todas as fachadas e por isso, o programa de necessidades será distribuído conforme as orientações solares mais apropriadas para cada ambiente. O entorno próximo não possui edificação com altura significativa, já que além da Escola, há somente residências.

O lote limita-se a norte com a Rua Osmar Schaefer, a oeste com a Rua Osvaldo Aranha, a Sul com a Rua Osvaldo Cruz e a leste com uma área verde. As ruas Osvaldo Aranha e Osvaldo Cruz são vias coletoras, asfaltadas e de maior fluxo.



OBJETIVOS DO PROJETO

O Centro de Inclusão Social proposta para o bairro Empresa, visa criar um espaço educativo, onde crianças e adolescentes terão oficinas opostas ao de suas aulas e jovens e adultos terão cursos profissionalizantes gratuitos no período da noite. Nesse sentido, esse projeto irá complementar o desenvolvimento educacional de toda a população do bairro, de forma a proporcionar melhores oportunidades de trabalho e consequentemente uma melhor qualidade de vida a esta comunidade.

Nos finais de semana, o Centro ficará a disposição da comunidade, como forma de reunir as pessoas e se tornar um ponto de integração e recreação, oferecendo atividades esportivas e de lazer. Para estimular o convívio social dos moradores, propõem-se um auditório que servirá para apresentações e palestras.

O Centro de Integração Social também disponibilizará salas equipadas para atendimento psicológico, assistência social e serviços médicos.

DIRETRIZES PROJETUAIS

SOCIAL

GERAR ESPAÇOS DE ENCONTROS E INTERAÇÃO SOCIAL DA COMUNIDADE

ESPAÇOS ABERTOS, ESPAÇOS DE CONVÍVIO E UTILIZAÇÃO DE COBERTURAS

PROPORCIONAR UM SENTIMENTO DE BOAS VINDAS E BEM ESTAR ATRAVÉS DO CONTATO COM A NATUREZA

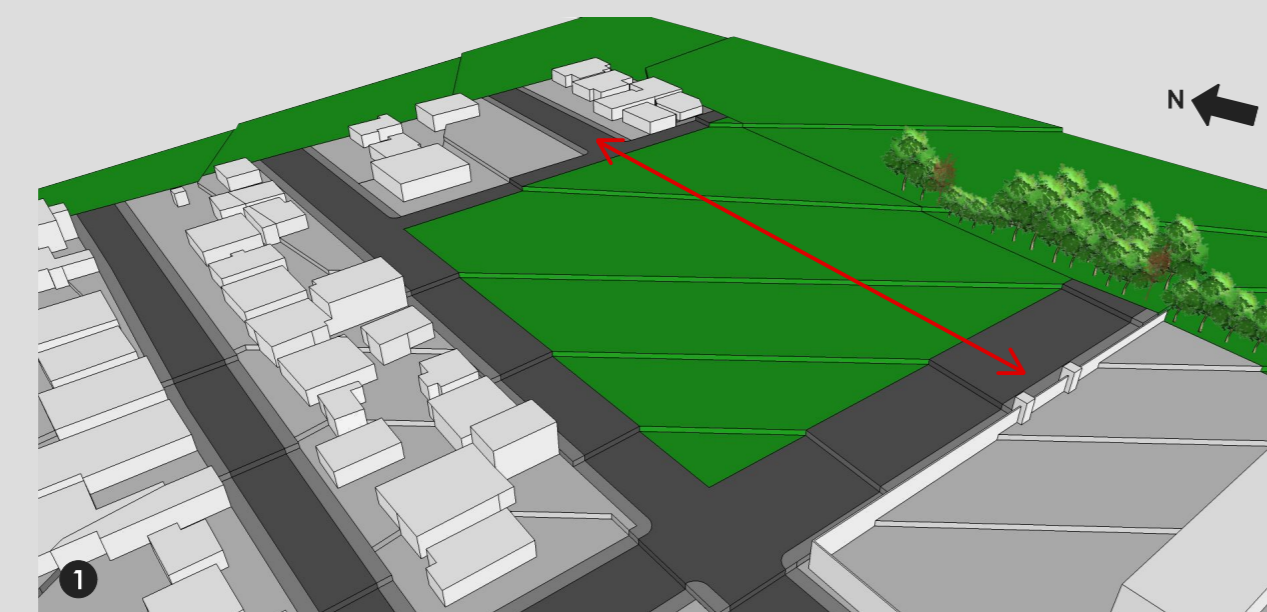
ECOLÓGICO

ELEMENTOS E TECNOLOGIAS SUSTENTÁVEIS PARA UMA MELHOR EFICIÊNCIA ENERGÉTICA DA EDIFICAÇÃO

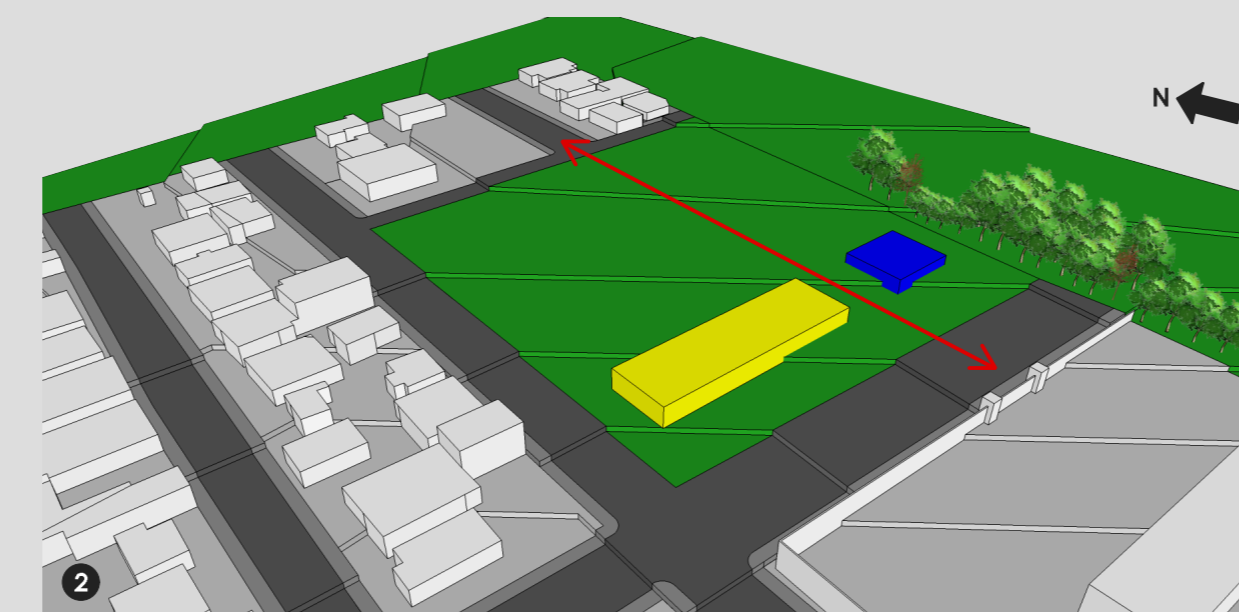
COBERTURA VERDE, CAPTAÇÃO DE ÁGUAS PLUVIAIS E VENTILAÇÃO CRUZADA

DIAGRAMAS CONCEITUAIS

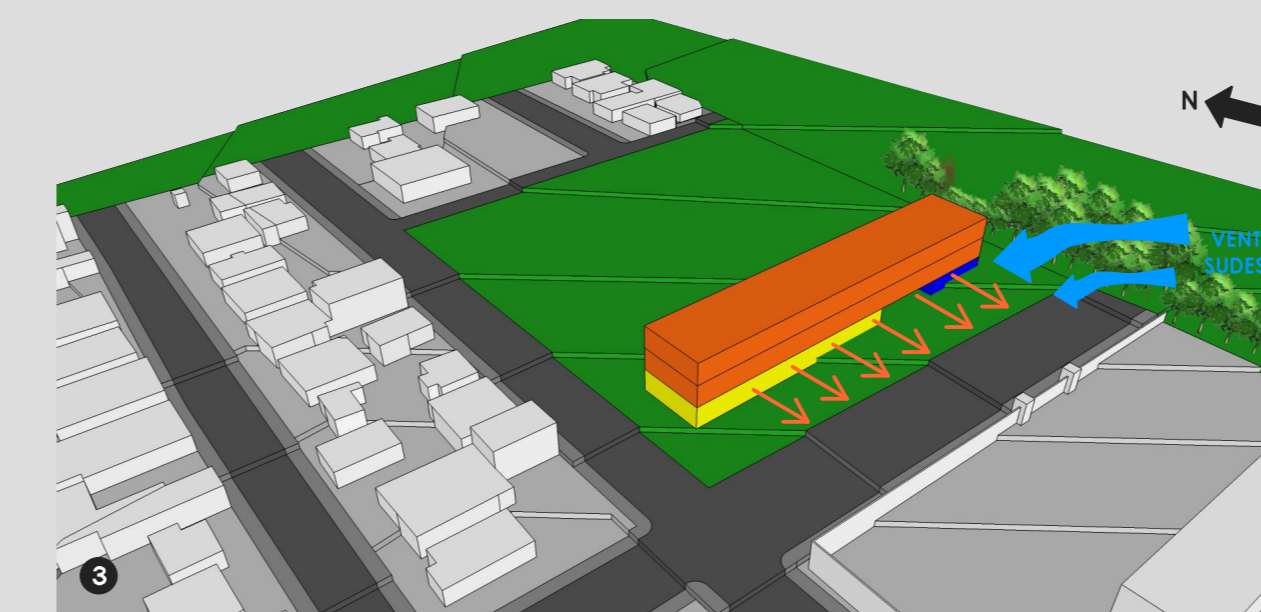
Desenho sem escala



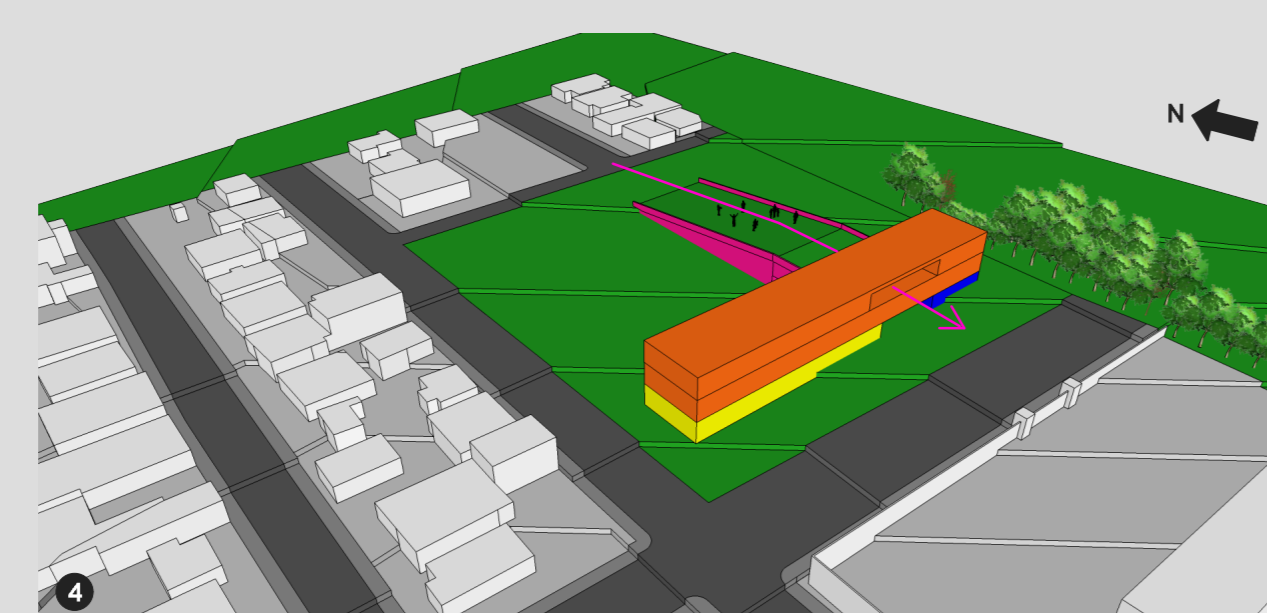
Valorizar o **EIXO** entre a Rua Osmar Schaefer e o portão da Escola Estadual Willibaldo Bernardo Samrisa, que se localiza em frente ao lote.



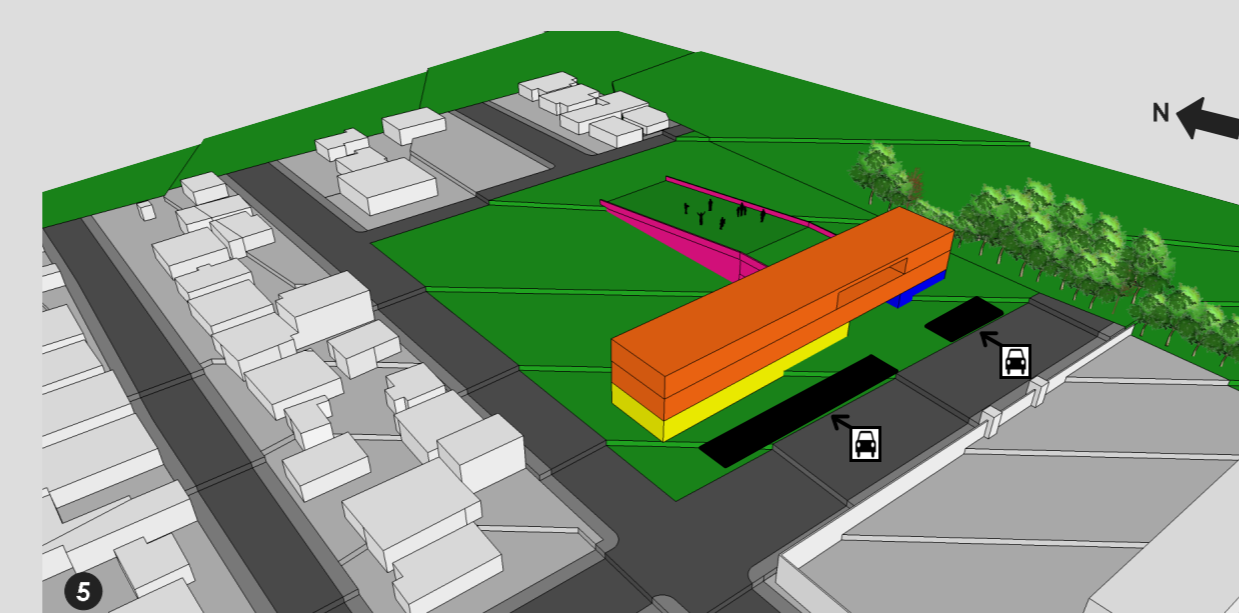
Posicionar de um lado do **EIXO** a **ADMINISTRAÇÃO** e do outro o **REFEITÓRIO/BAR** para que assim fiquem próximos à Escola. Dessa forma, as crianças e adolescentes ao sair da escola podem fazer sua refeição e após participar das oficinas oferecidas no Centro de Inclusão Social.



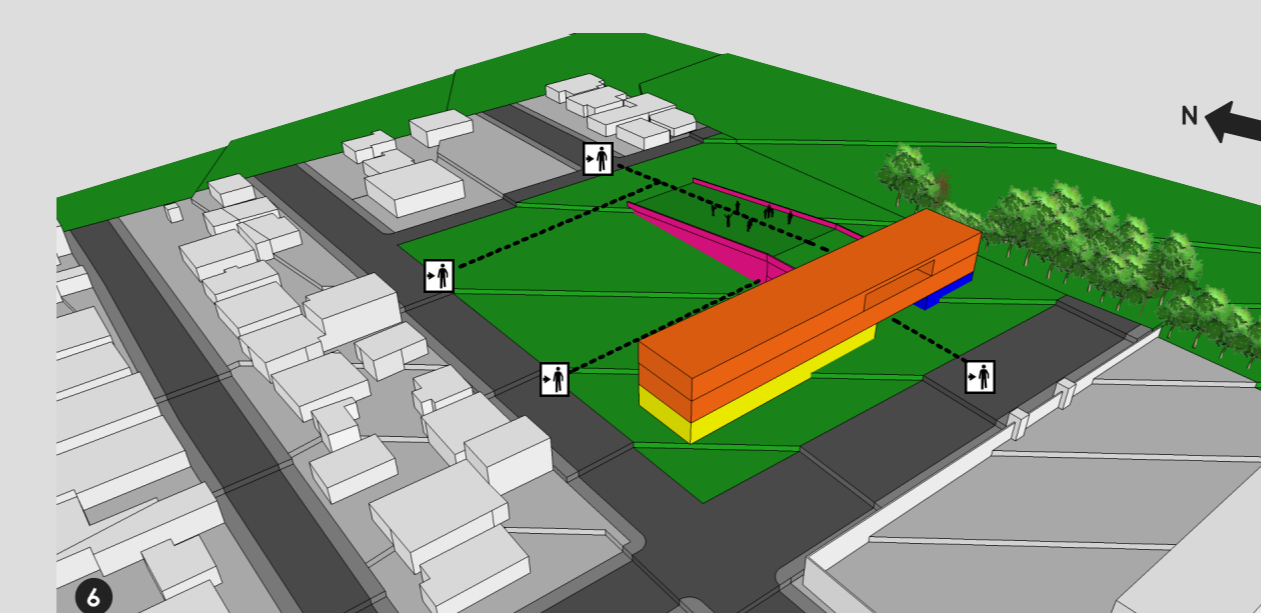
Situar no pavimento superior da **ADMINISTRAÇÃO** e do **REFEITÓRIO/BAR** o volume do **APRENDIZAGEM/ASSISTÊNCIA SOCIAL** de modo que as salas de aula fiquem voltadas para o Sul, já que esta é a melhor orientação solar. Dessa forma, consegue-se também ter o aproveitamento da ventilação natural que vem do sudeste.



Localizar no **EIXO** da Rua Osmar Schaefer o volume do **AUDITÓRIO** semienterrado, em forma de rampa, para que seja uma prolongação desta rua e acesso ao espaço de convivência no volume da **APRENDIZAGEM/ASSISTÊNCIA SOCIAL**.



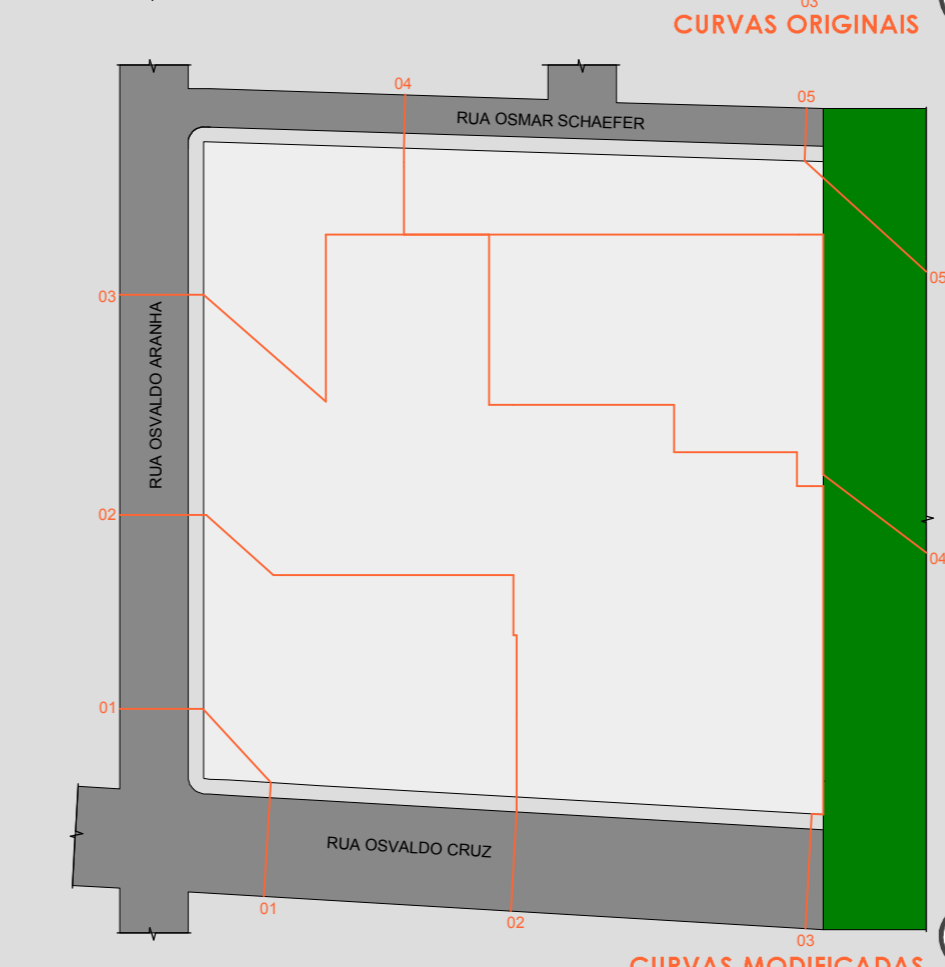
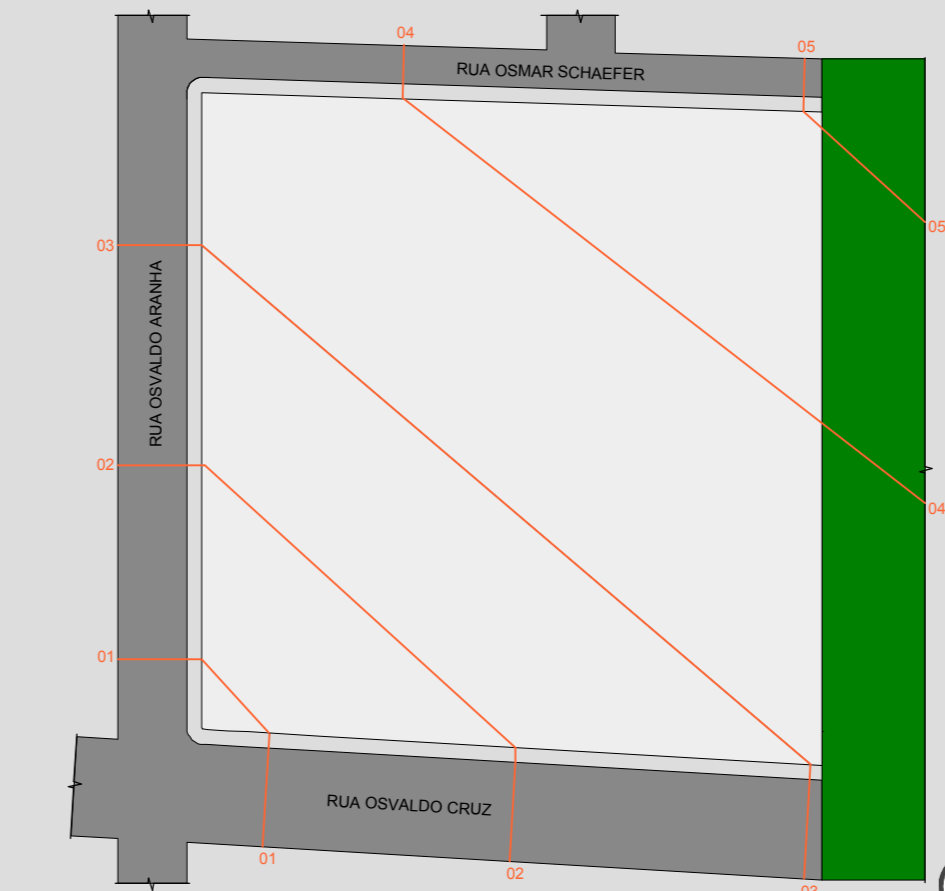
O acesso ao **ESTACIONAMENTO** foi posicionado na Rua Osvaldo Cruz, já que esta é uma rua sem saída e por isso não há tanto tráfego de veículos.



Com esta configuração o lote se torna bastante permeável, valorizando assim o fluxo de **PEDESTRES**.

CURVAS DE NÍVEL

Escala: 1/1000



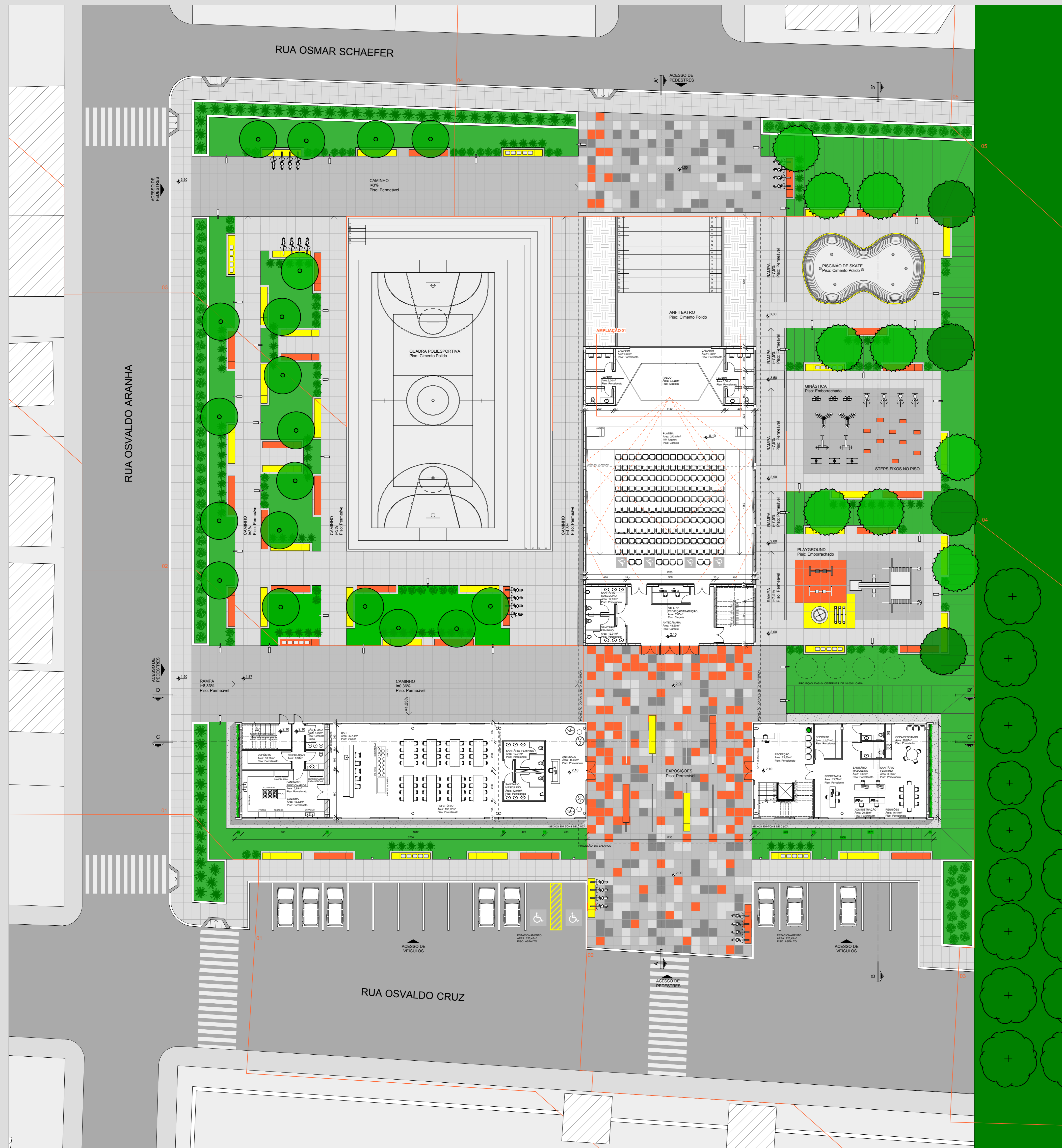
IMPLANTAÇÃO

Escala: 1/500



PLANTA BAIXA PAVIMENTO TÉRREO

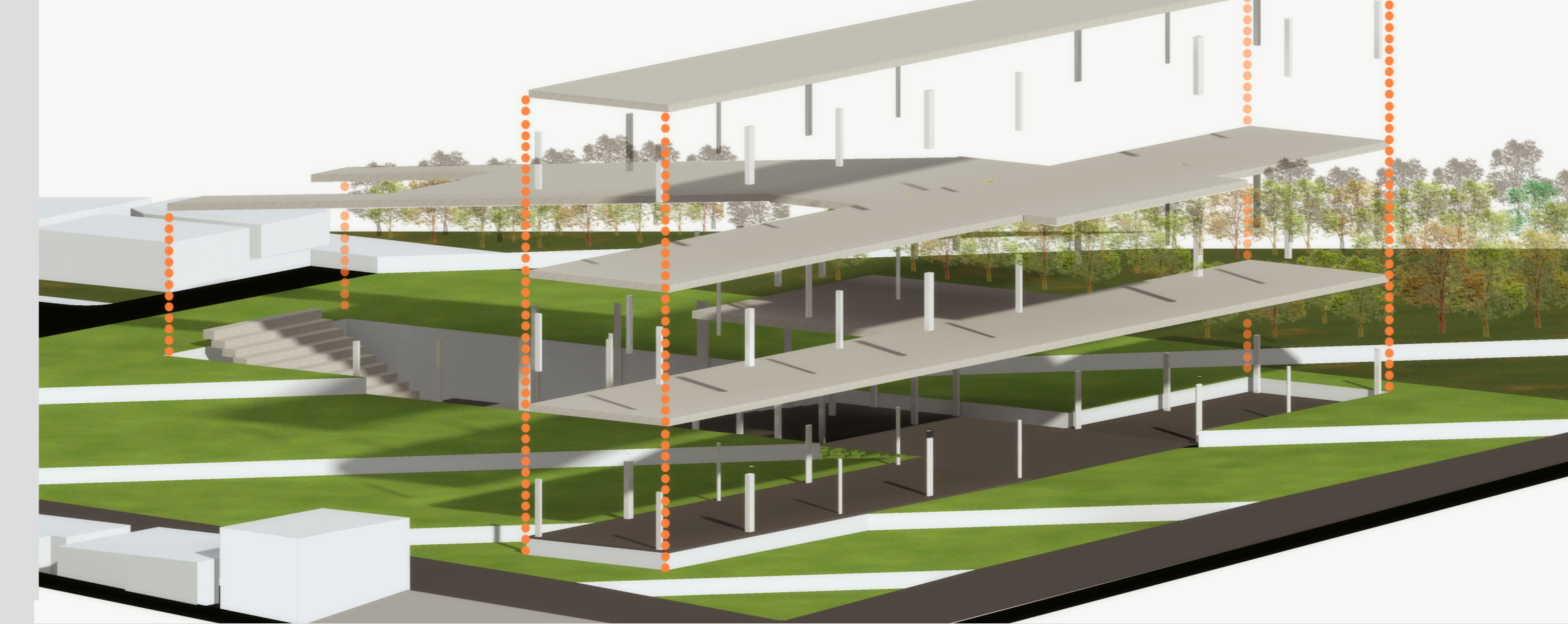
Escala: 1/200
 Área: 1.159,15m²
 Área Total: 3.059,46m²



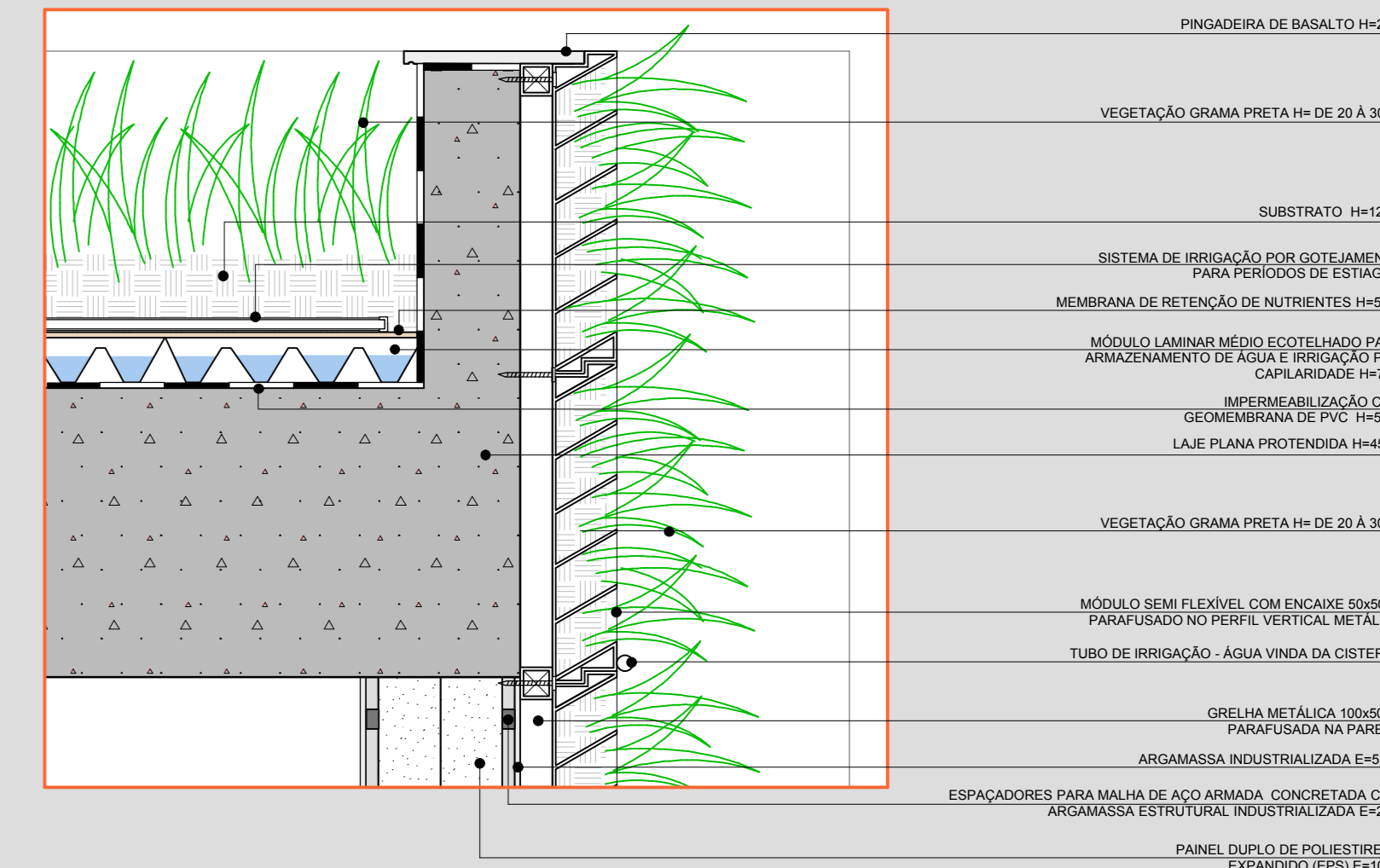
PERSPECTIVA AÉREA DA ESQUINA NORDESTE
 RENDERIZAÇÃO: CHROMA STUDIO

SISTEMA ESTRUTURAL
 Desenho sem escala

A estrutura de todo o edifício é composta por pilares metálicos e laje plana perfurada, a qual dispensa o uso de vigas. Os pilares serão fixados na laje através de chapas metálicas.



DETALHE 01 - COBERTURA E PAREDE VERDE
 Escala: 1/10



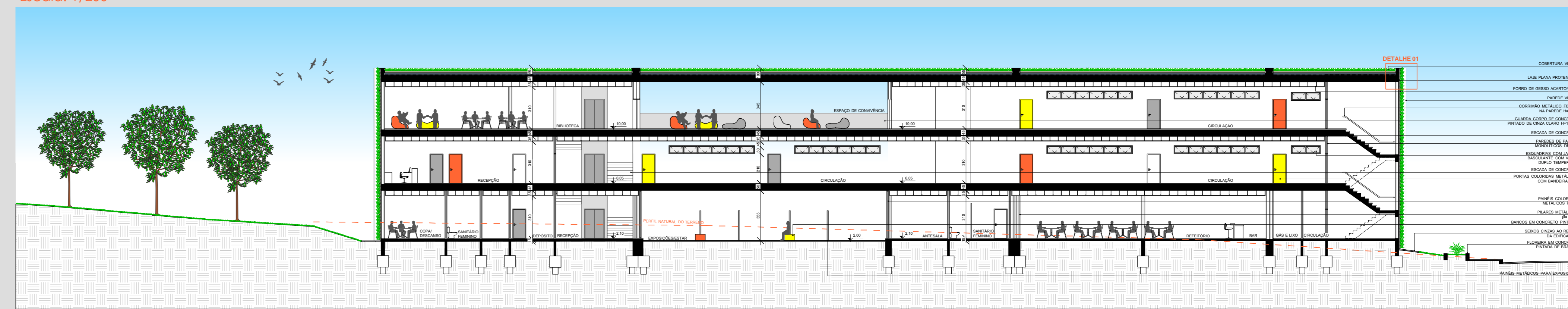
PERSPECTIVA PAREDE VERDE
 Desenho sem escala



FACHADA SUL
 Escala: 1/200



CORTE CC'
 Escala: 1/200



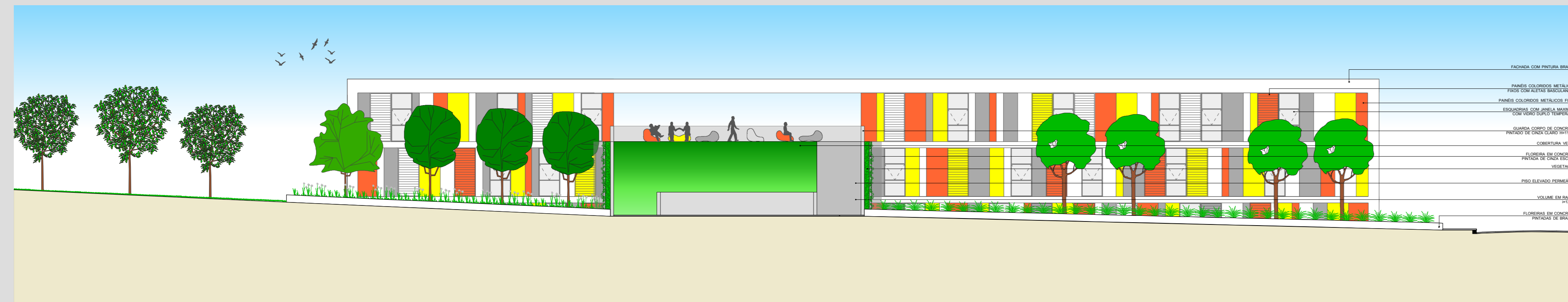
PLANTA BAIXA PRIMEIRO PAVIMENTO

Escala: 1/200
 Área: 1.151,94m²
 Área Total: 3.059,46m²



FACHADA NORTE

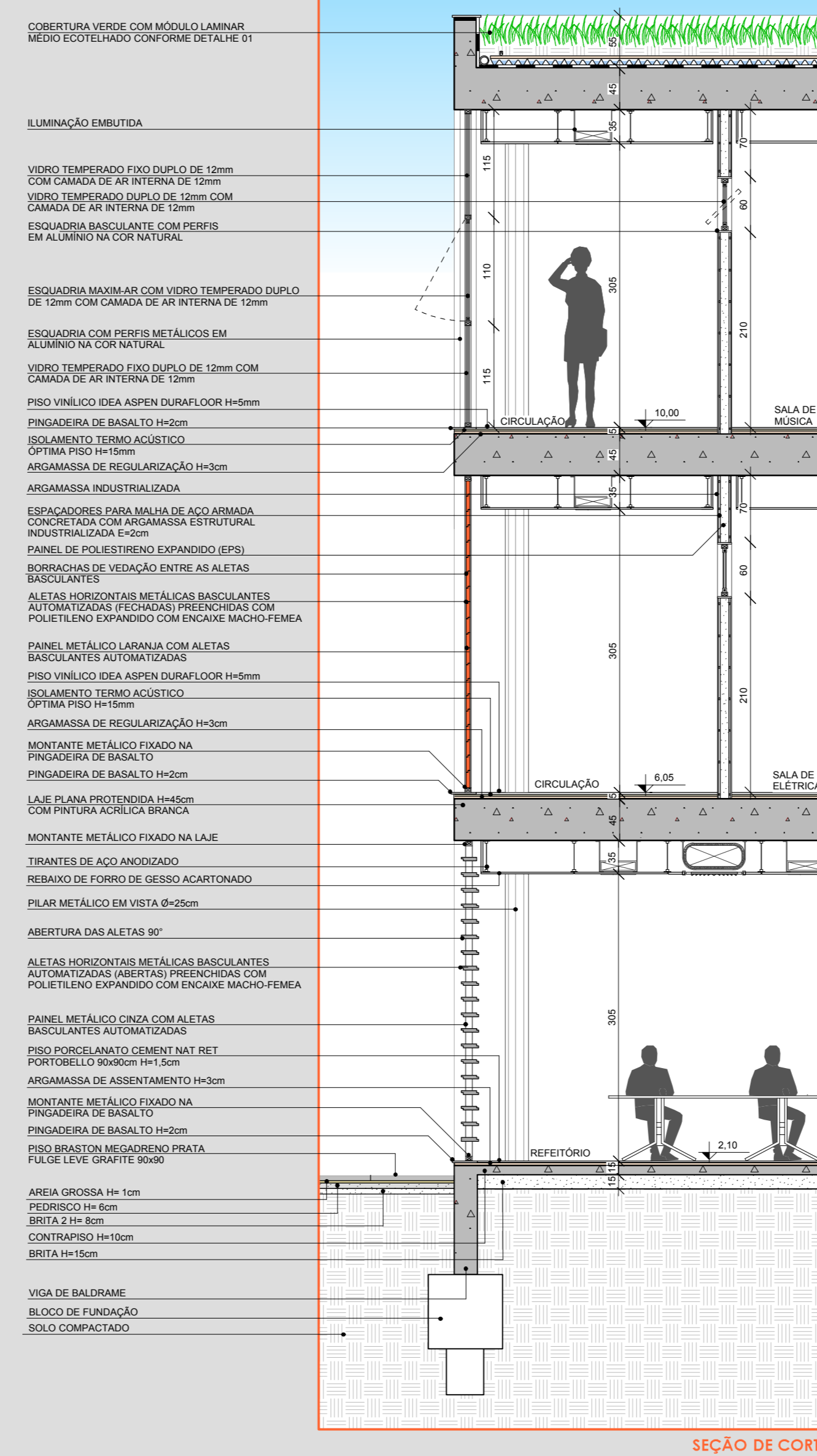
Escala: 1/200



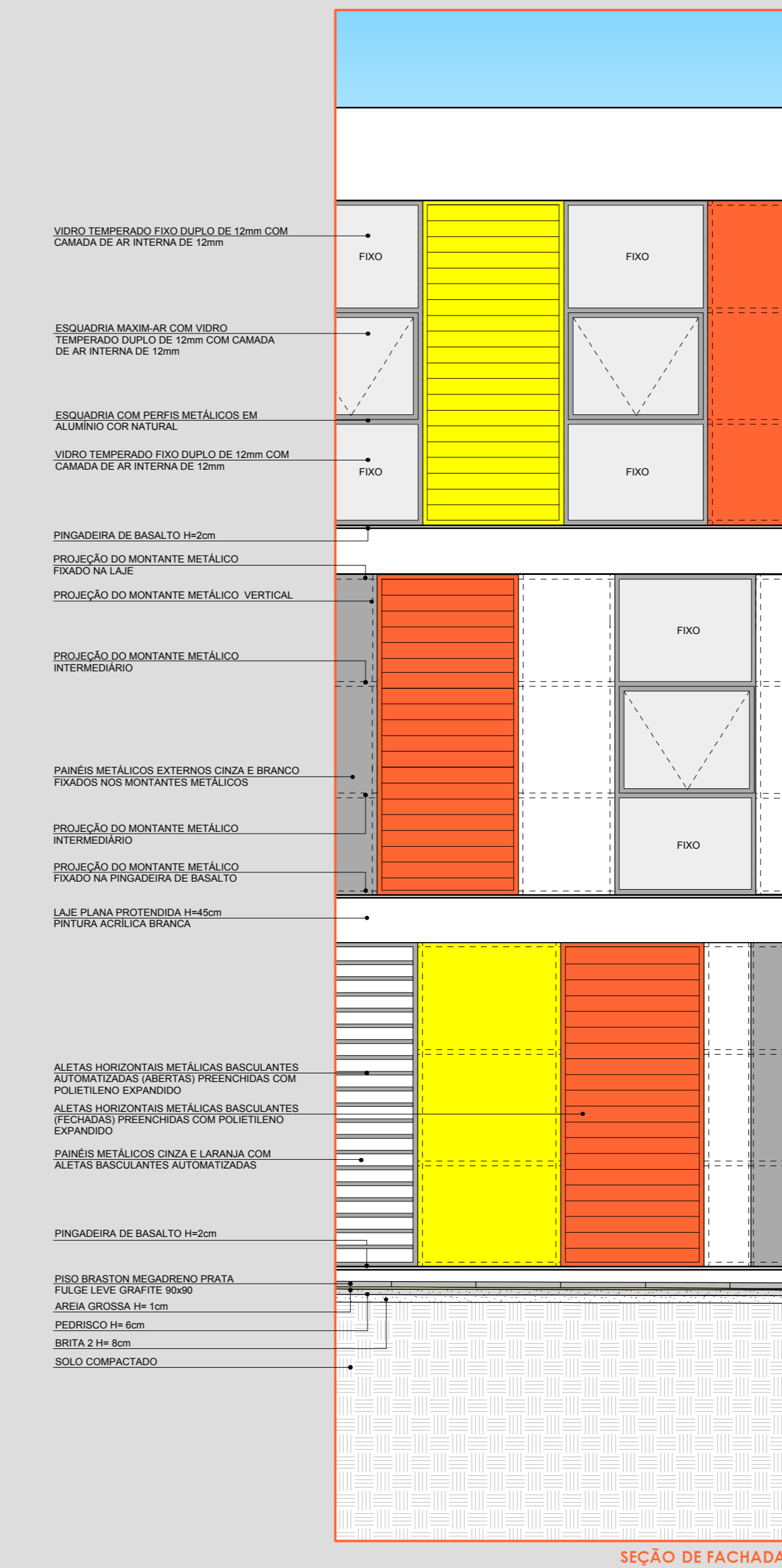
PERSPECTIVA DA FACHADA NORTE
 RENDERIZAÇÃO: CHROMA STUDIO

CORTE DE PELE 01

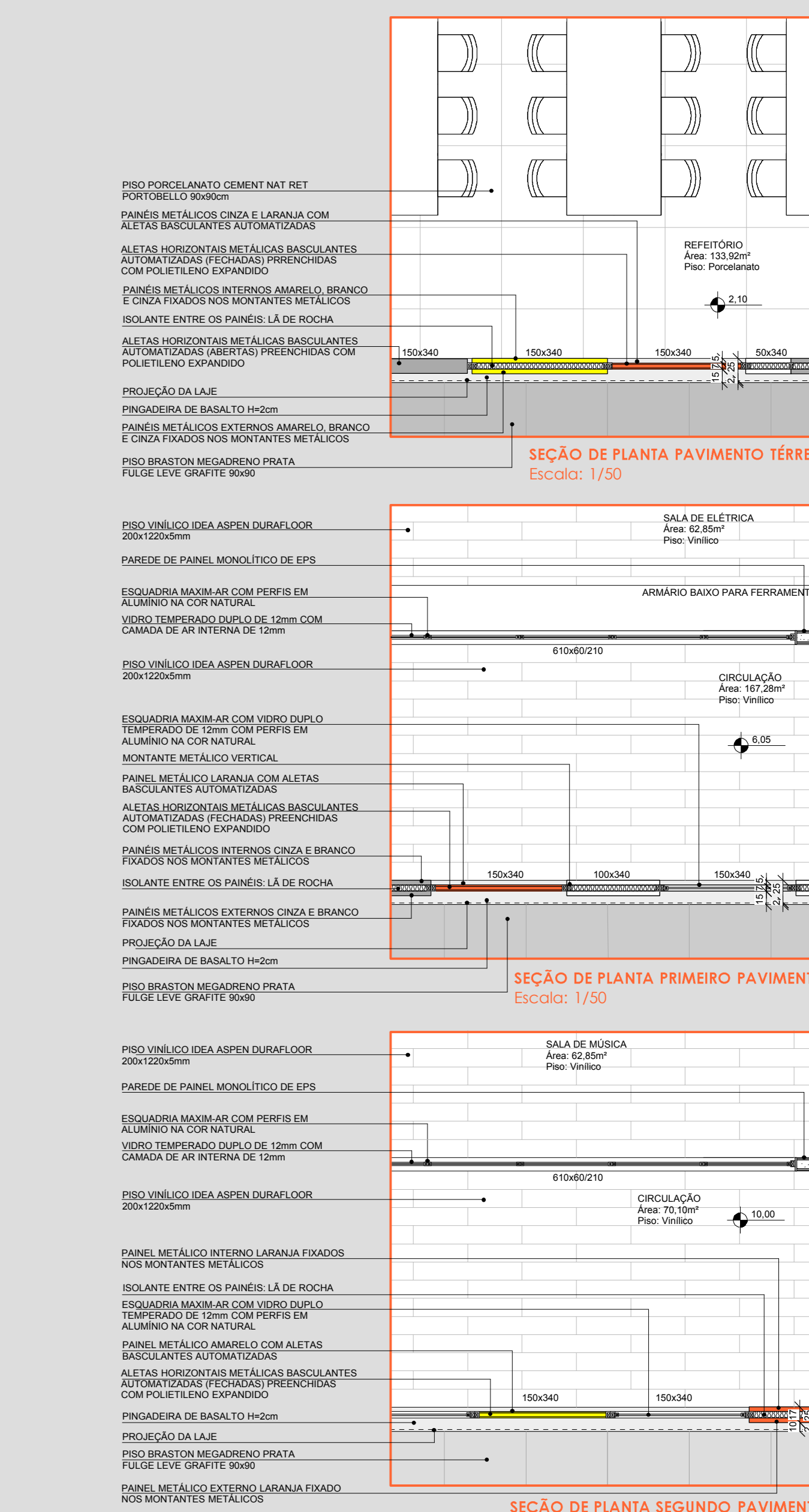
Escala: 1/50



SEÇÃO DE CORTE
 Escala: 1/50



SEÇÃO DE FACHADA
 Escala: 1/50



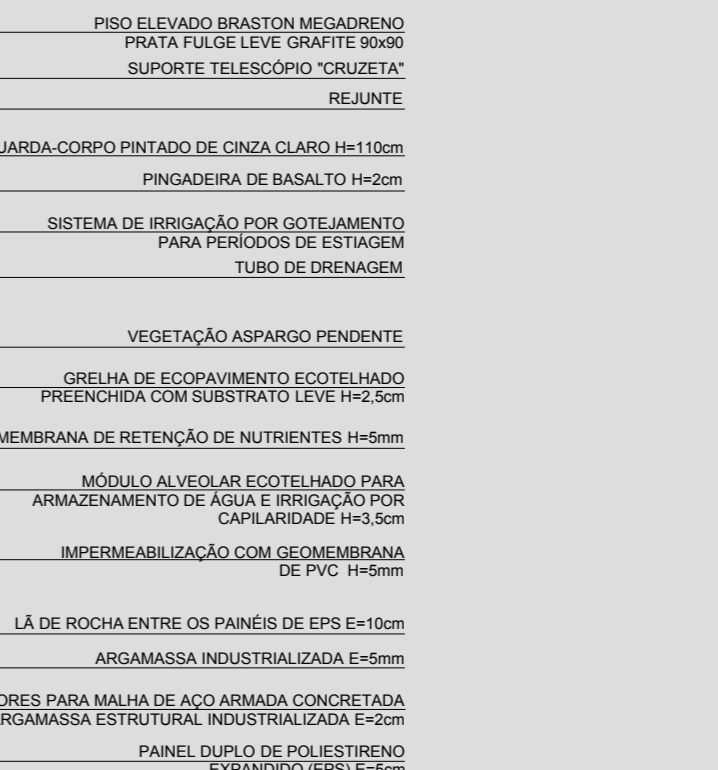
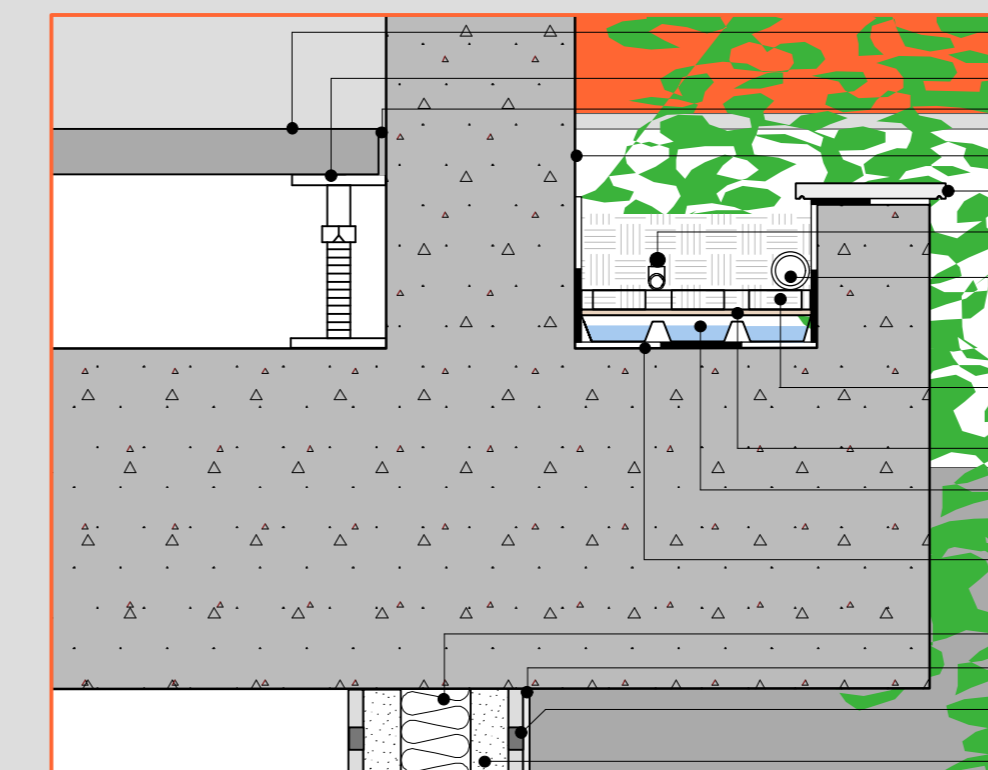
SEÇÃO DE PLANTA PAVIMENTO TÉRREO
 Escala: 1/50

SEÇÃO DE PLANTA PRIMEIRO PAVIMENTO
 Escala: 1/50

SEÇÃO DE PLANTA SEGUNDO PAVIMENTO
 Escala: 1/50

DETALHE 02 - FLOREIRA

Escala: 1/10

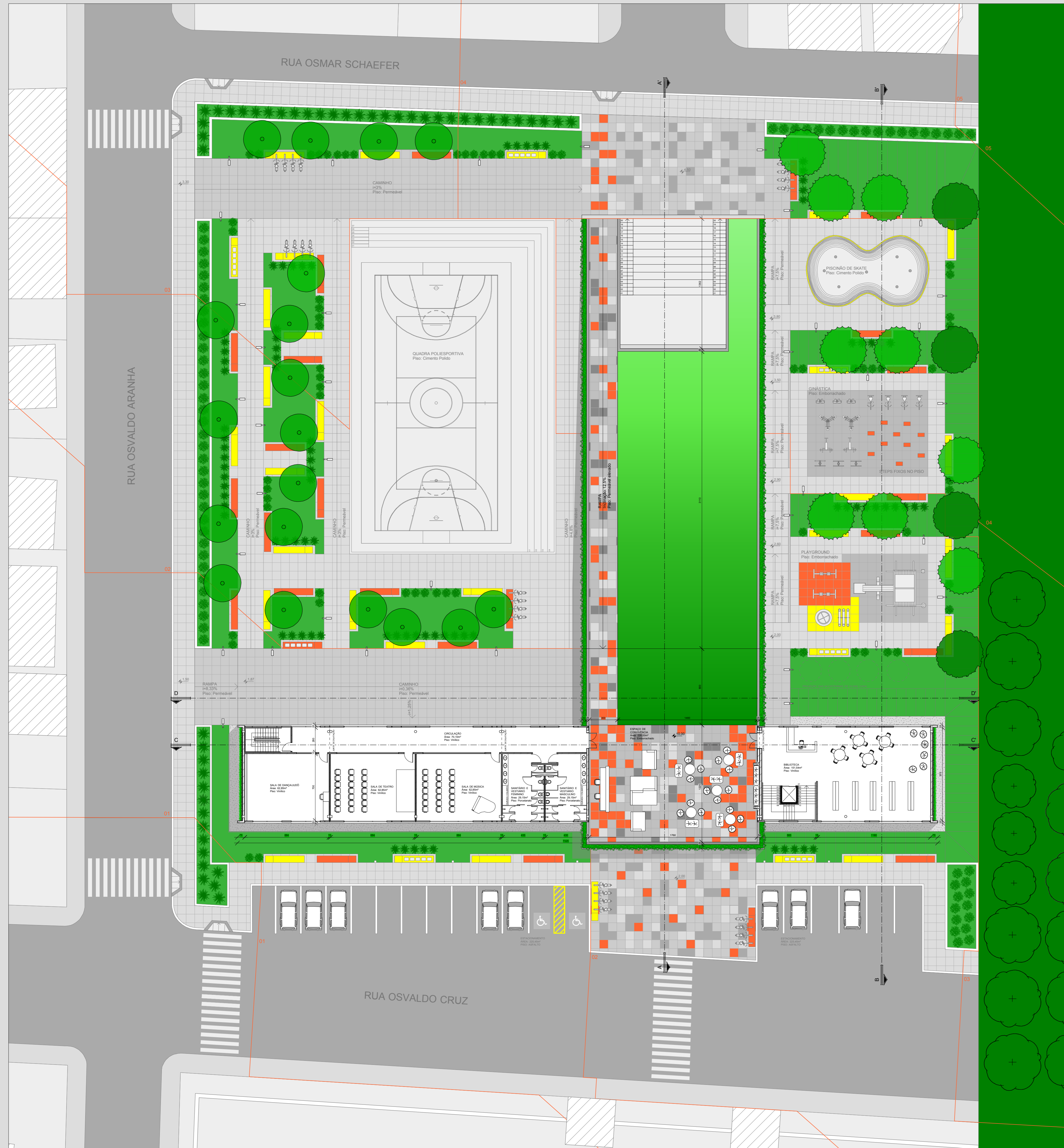


DETALHE 03 - COBERTURA VERDE INCLINADA

Escala: 1/10

PLANTA BAIXA SEGUNDO PAVIMENTO

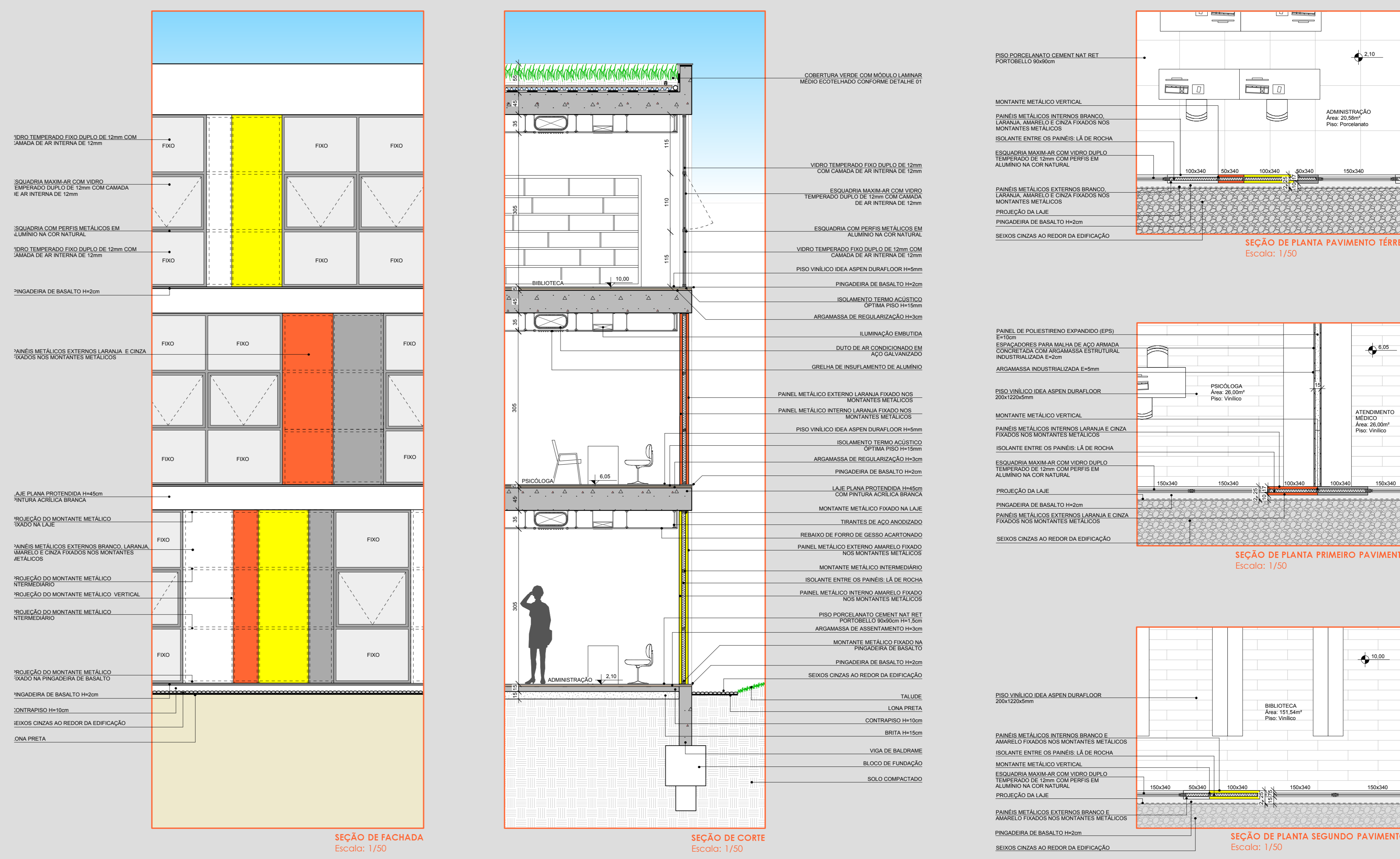
Escala: 1/200
 Área: 749,37m²
 Área Total: 3.059,46m²



PERSPECTIVA NOTURNA DA ESQUINA NOROESTE
 RENDERIZAÇÃO: CHROMA STUDIO

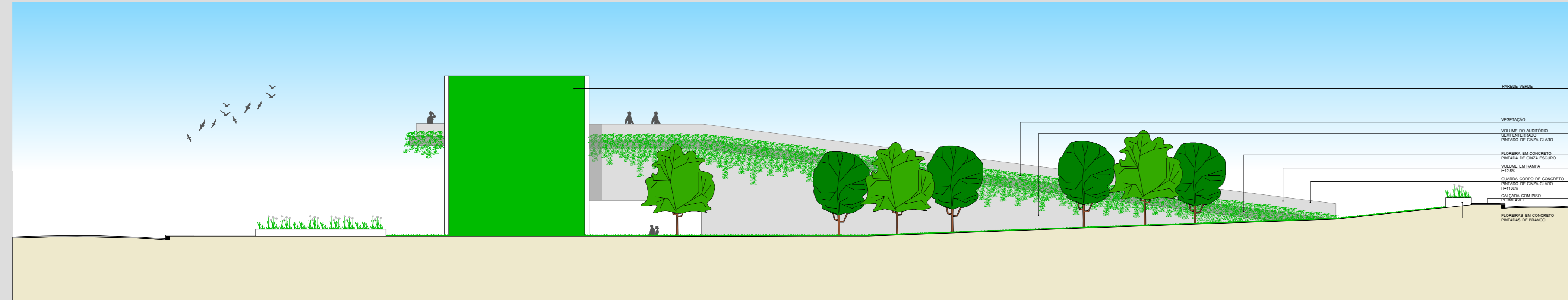
CORTE DE PELE 02

Escala: 1/200



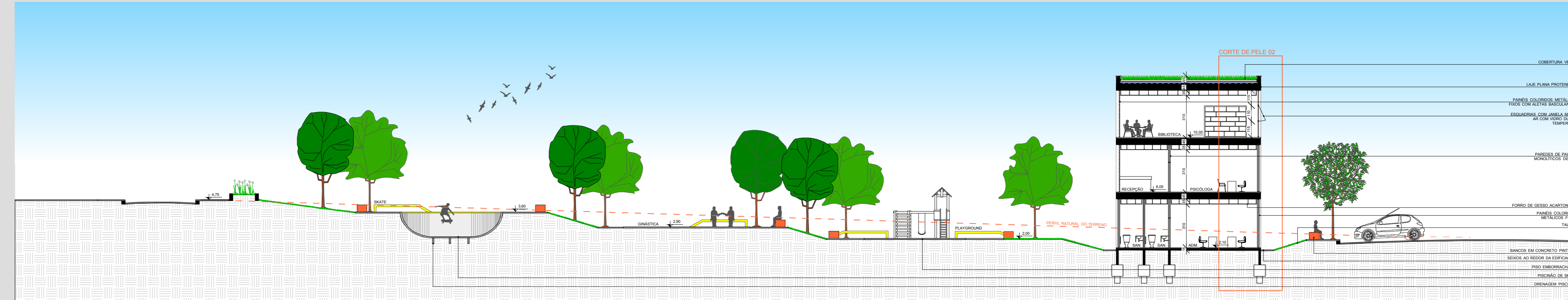
FACHADA LESTE

Escala: 1/200

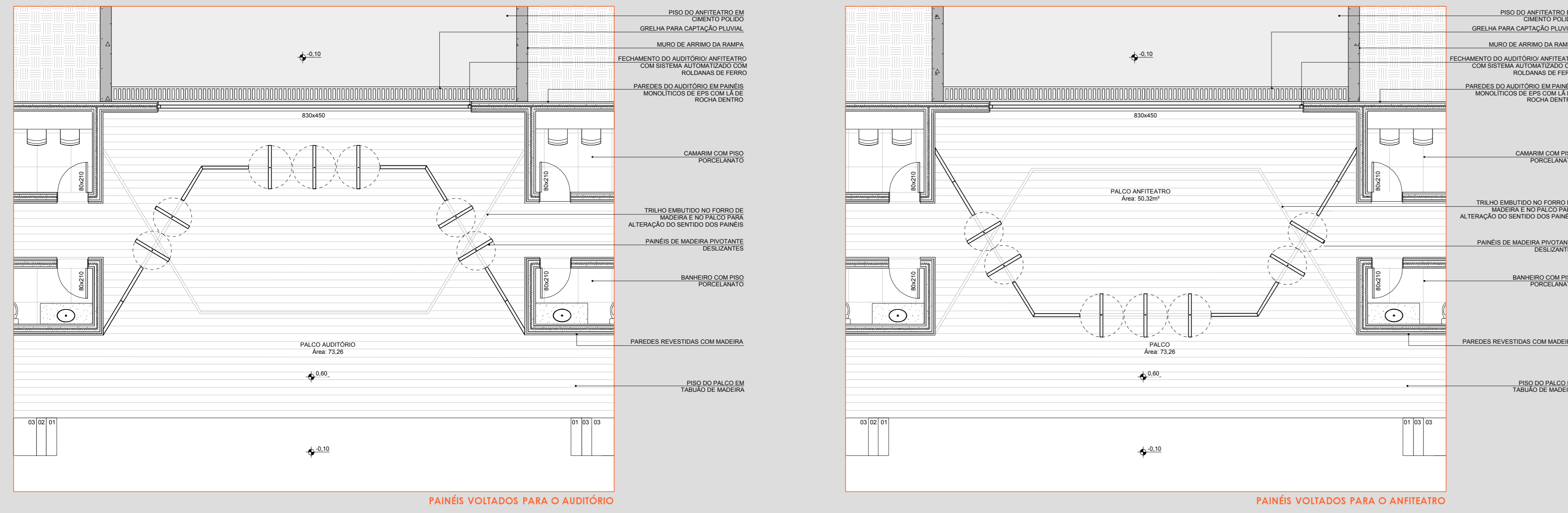


CORTE BB'

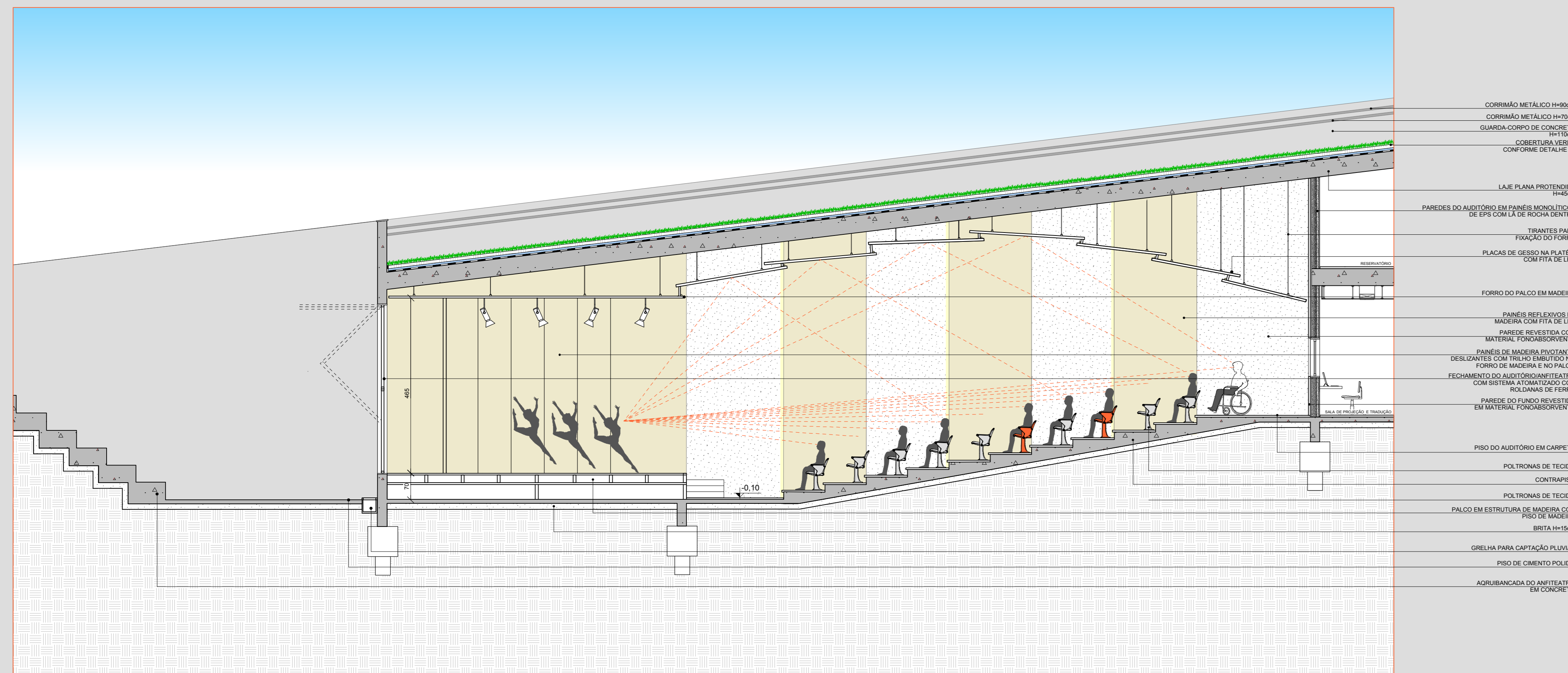
Escala: 1/200



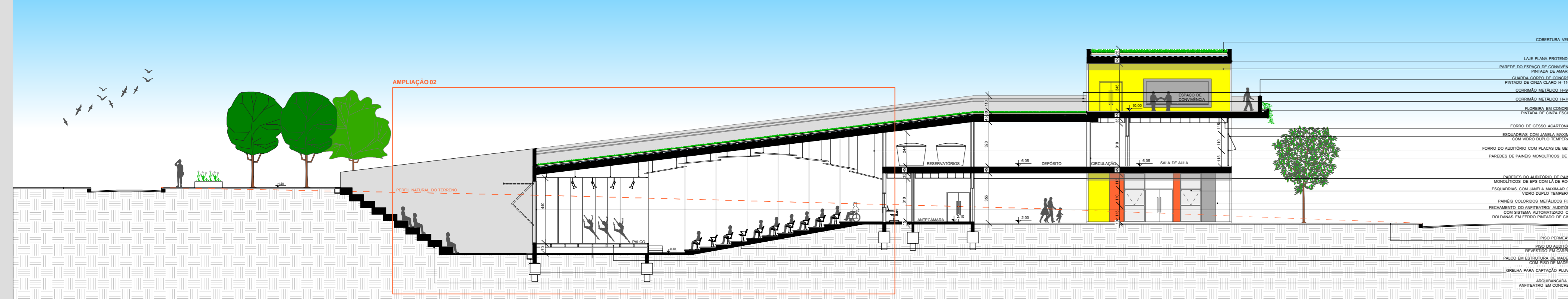
AMPLIAÇÃO 01
 PLANTA BAIXA AUDITÓRIO
 DEMONSTRAÇÃO PAINÉIS AUDITÓRIO/ANFITEATRO
 Escala: 1/75



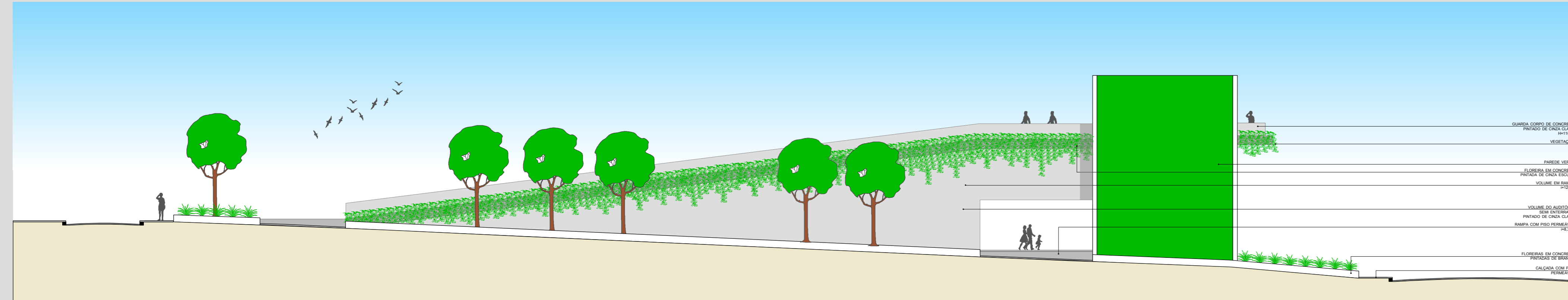
AMPLIAÇÃO 02
 CORTE AUDITÓRIO
 ESTUDO DE VISIBILIDADE, ÂNGULO DE INCIDÊNCIA E REFLEXÃO
 Escala: 1/75



CORTE AA'
 Escala: 1/200

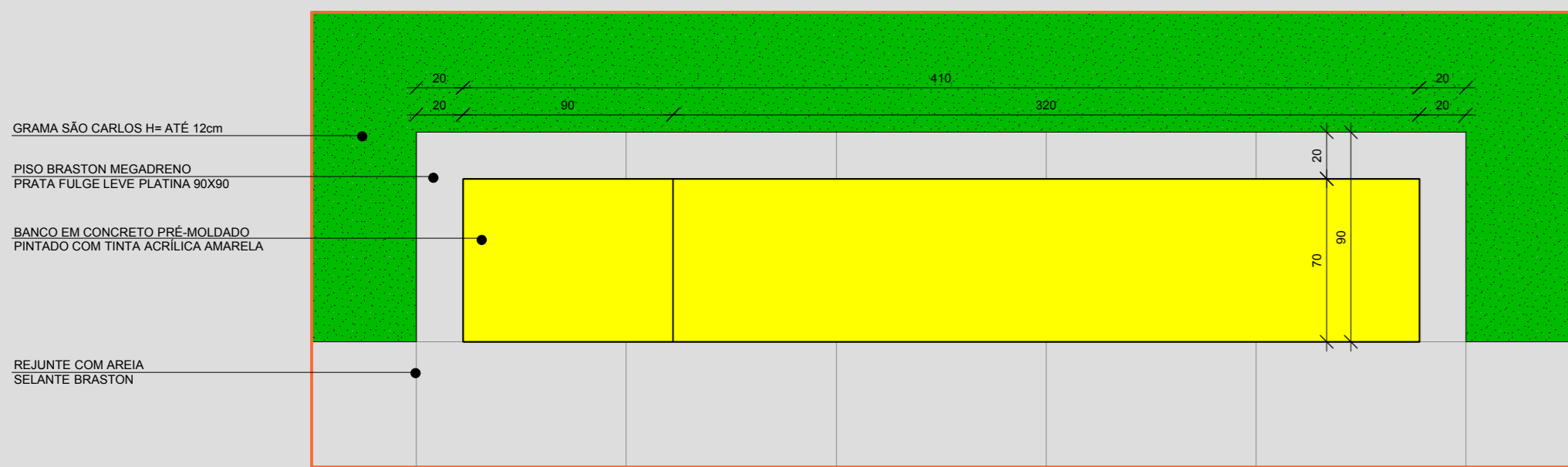


FACHADA OESTE
 Escala: 1/200

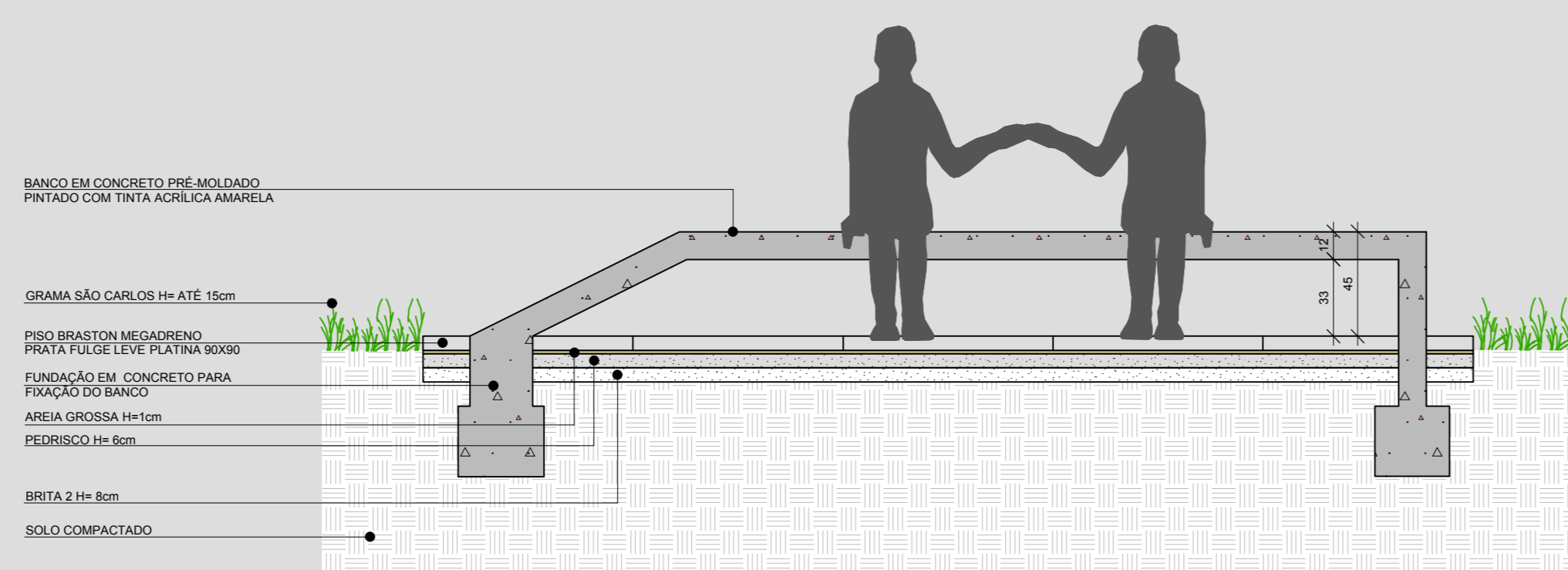


DETALHE BANCO

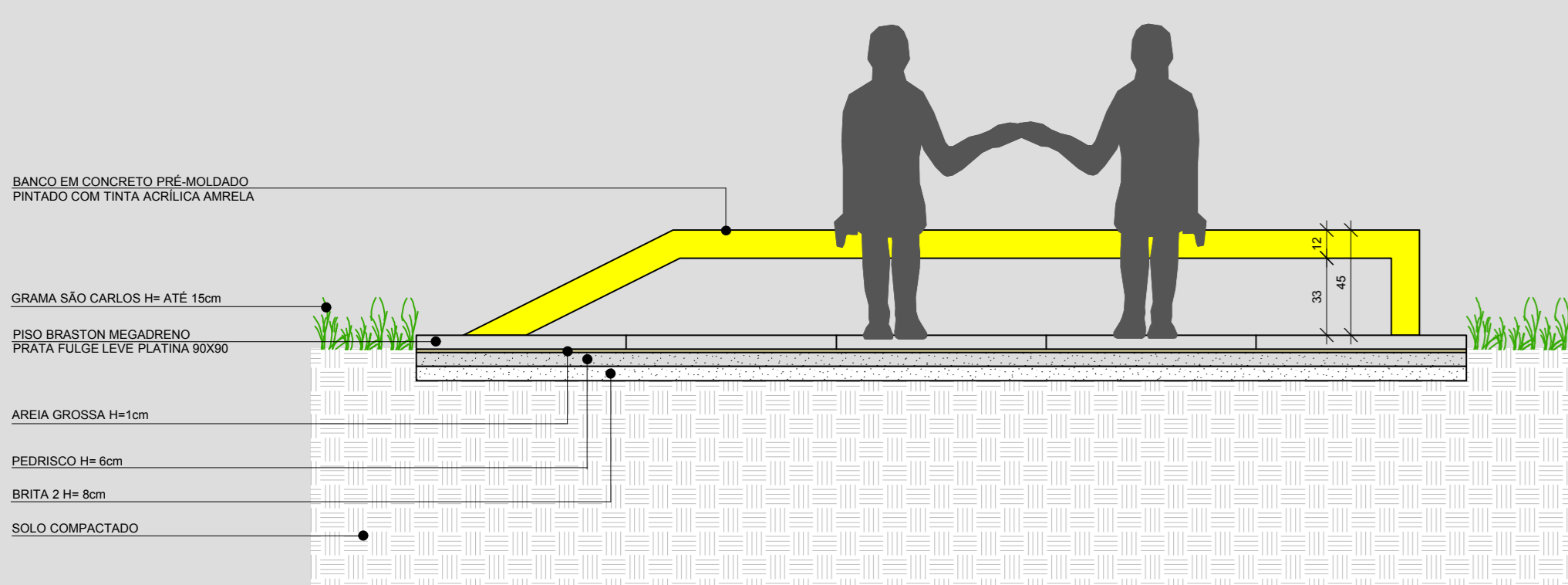
Escala: 1/25



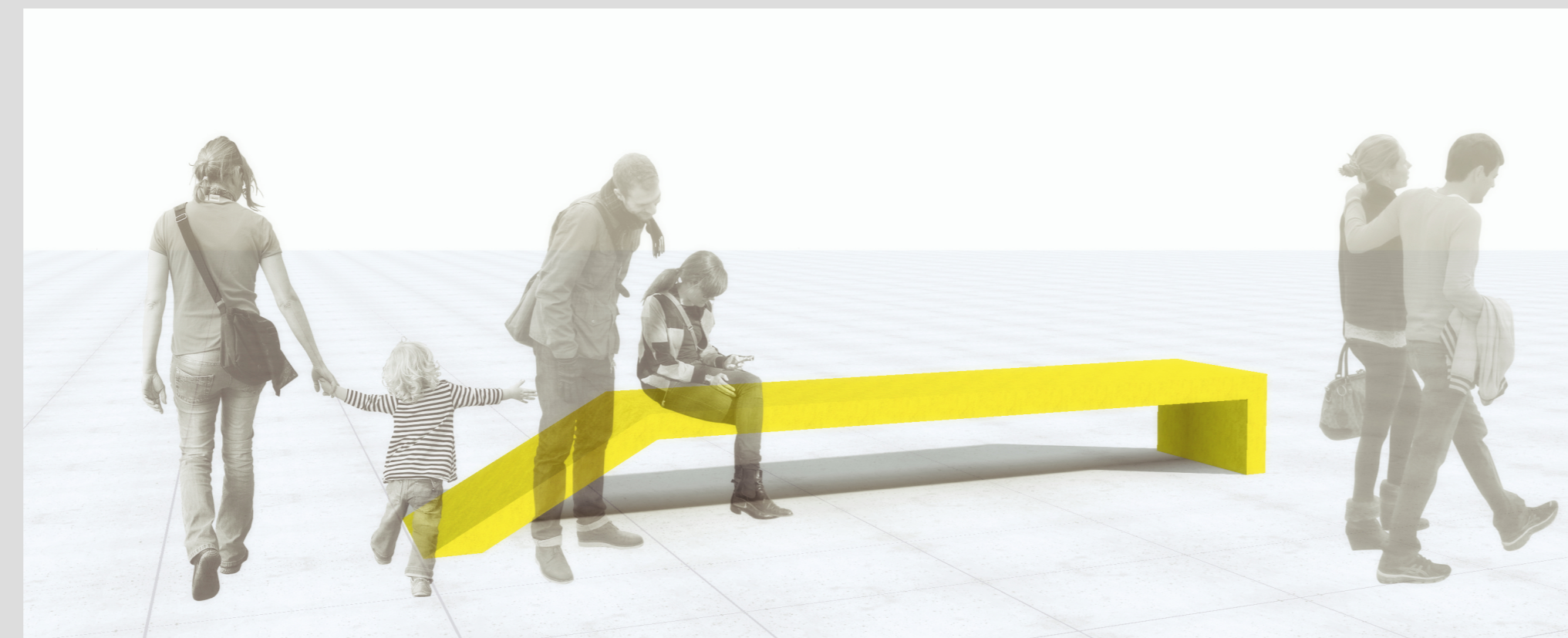
VISTA SUPERIOR
Escala: 1/25



CORTE
Escala: 1/25



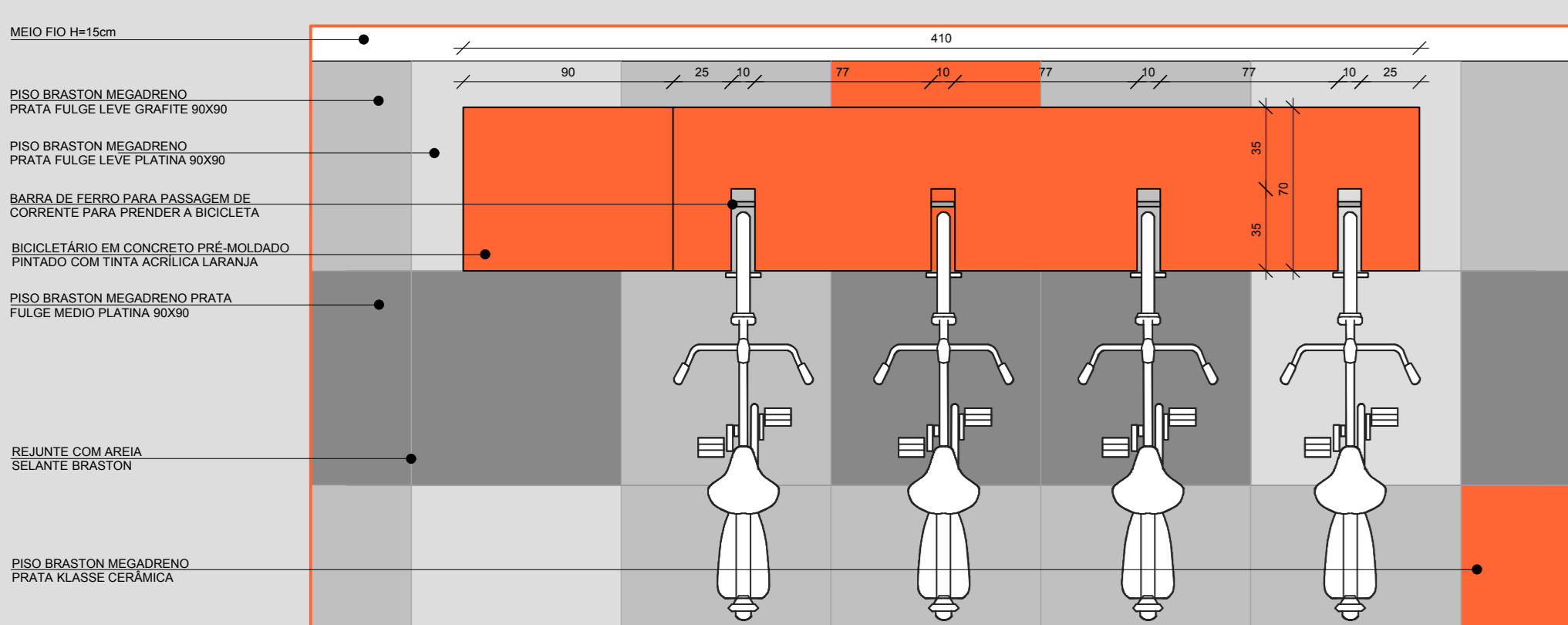
VISTA FRONTAL
Escala: 1/25



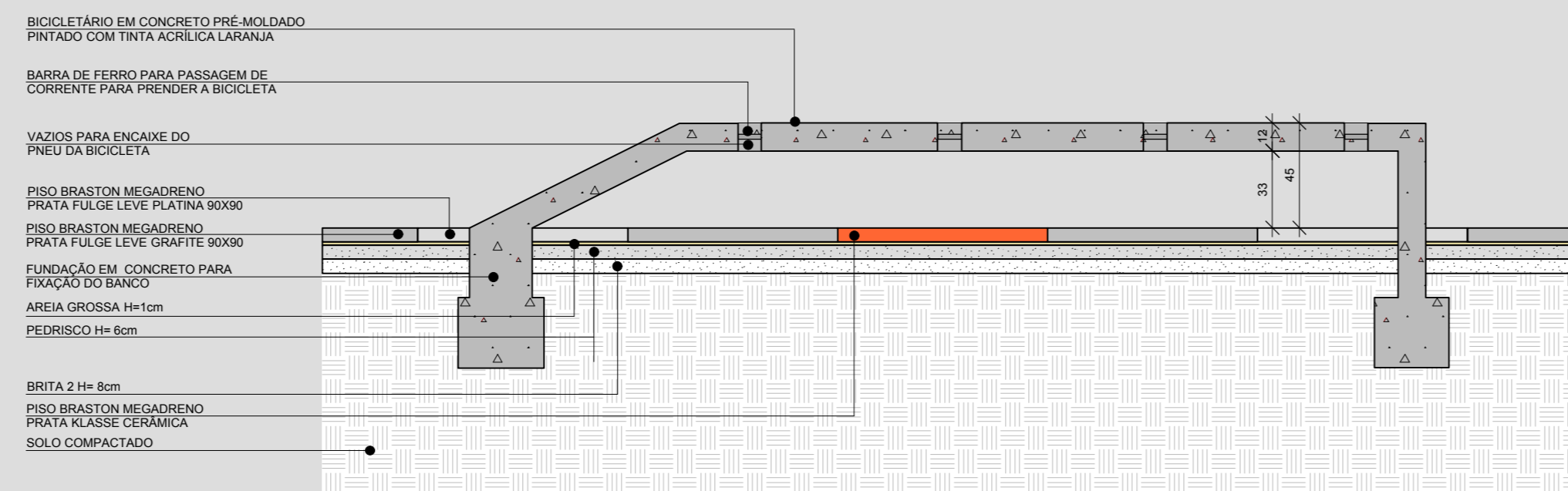
PERSPECTIVA
Desenho sem escala

DETALHE BICICLETÁRIO

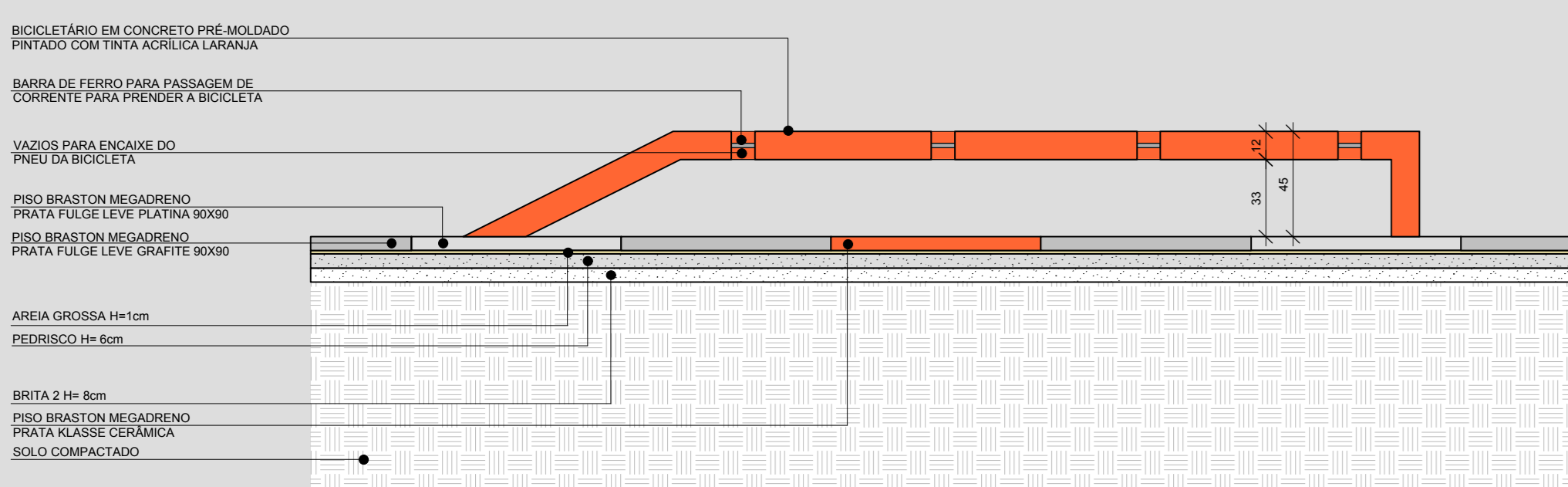
Escala: 1/25



VISTA SUPERIOR
Escala: 1/25



CORTE
Escala: 1/25



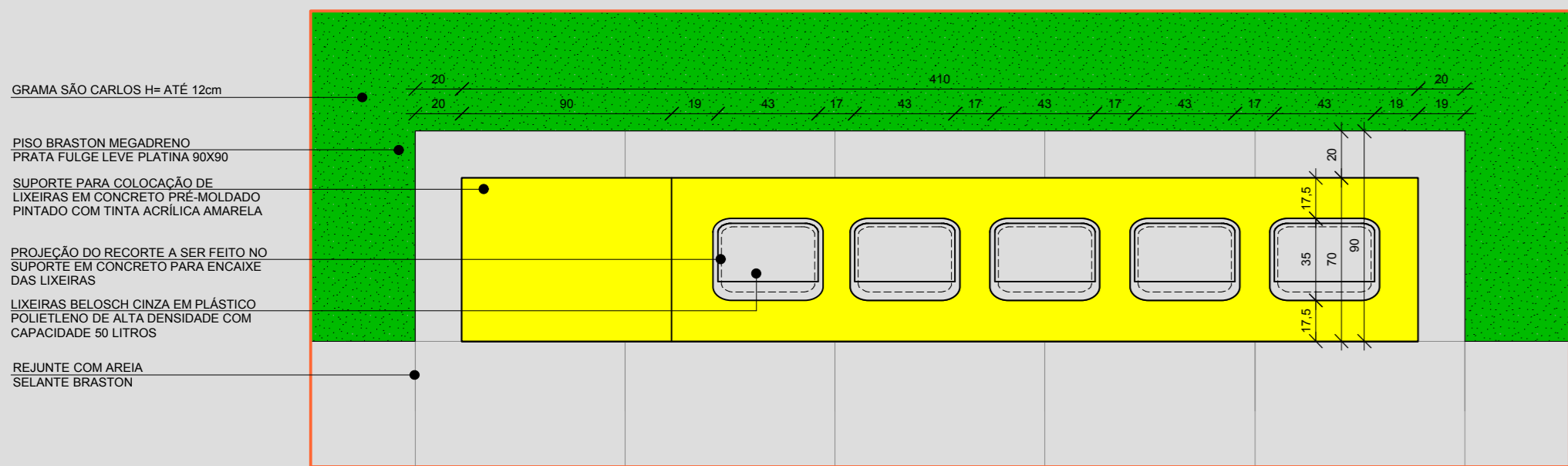
VISTA FRONTAL
Escala: 1/25



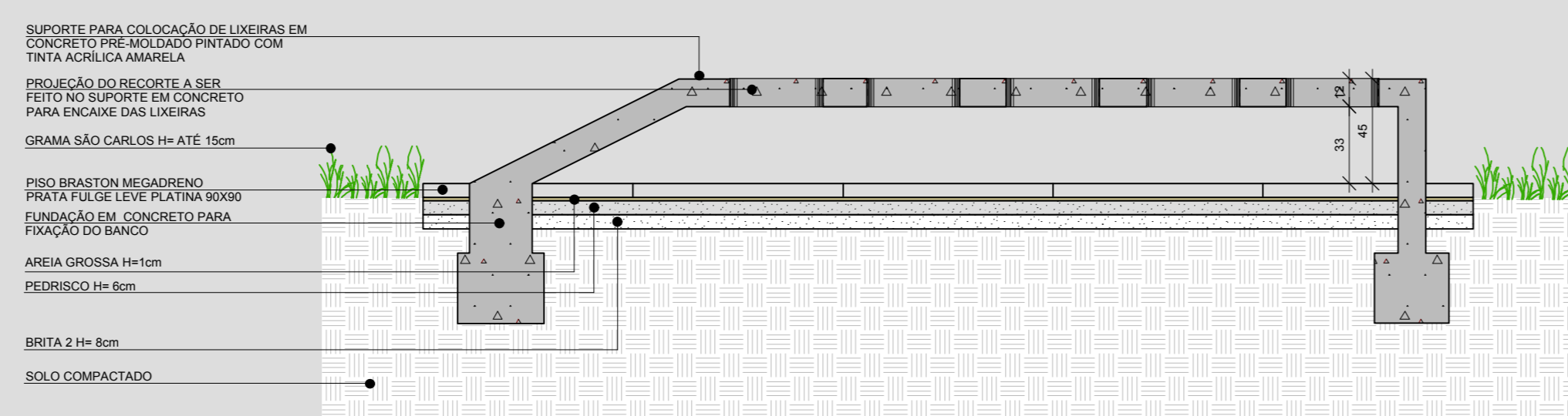
PERSPECTIVA
Desenho sem escala

DETALHE LIXEIRA

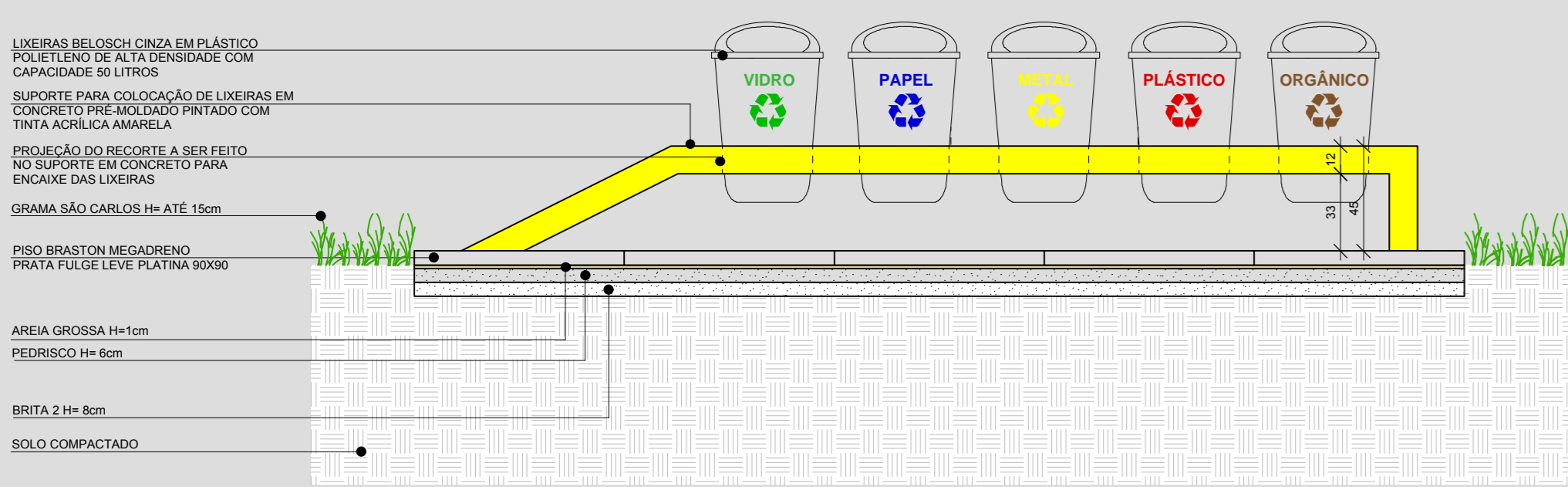
Escala: 1/25



VISTA SUPERIOR
Escala: 1/25



CORTE
Escala: 1/25



VISTA FRONTAL
Escala: 1/25



PERSPECTIVA
Desenho sem escala



PERSPECTIVA AÉREA DA ESQUINA NOROESTE
RENDERIZAÇÃO: CHROMA STUDIO



PERSPECTIVA DO ESPAÇO DE EXPOSIÇÕES
RENDERIZAÇÃO: CHROMA STUDIO



PERSPECTIVA DA QUADRA POLIESPORTIVA
RENDERIZAÇÃO: CHROMA STUDIO



PERSPECTIVA DA ESQUINA SUDESTE
RENDERIZAÇÃO: CHROMA STUDIO



PERSPECTIVA DO ACESSO DE PEDESTRES PELA RUA OSVALDO ARANHA
RENDERIZAÇÃO: CHROMA STUDIO



PERSPECTIVA DO ESPAÇO DE CONVIVÊNCIA
RENDERIZAÇÃO: CHROMA STUDIO



PERSPECTIVA DA PISTA DE SKATE
RENDERIZAÇÃO: CHROMA STUDIO

CENTRO DE INCLUSÃO SOCIAL

UNIVERSIDADE FEEVALE
ARQUITETURA E URBANISMO

TRABALHO FINAL DE GRADUAÇÃO
BANCA FINAL

ALUNA: LÍDIA BIANCA DREGER
ORIENTADORA: PROF. DRA. LUCIANA NÉRI MARTINS