

CENTRO DE CONTEMPLEÇÃO E ESTUDO DAS ARTES

O TEMA

ARTE + ENSINO

O projeto apresenta uma proposta para criação de um **Centro de Contemporização e estudos das Artes**

● **OBJETIVO** - aproximar a população de Novo Hamburgo a cultura.

● Através do estudo das Artes é possível educar com sensibilidade possibilitando uma melhor compreensão de si mesmo e dos outros no mundo, em uma perspectiva intercultural.

● Através de contemporização, observar, pensar e criar sobre objetos cotidianos e materiais, gerando um ser criador inovador.

● A cidade de Novo Hamburgo sofre com a ausência de um perfil cultural. Possui apenas um Teatro junto ao Centro da Cultura com capacidade para 500 pessoas.

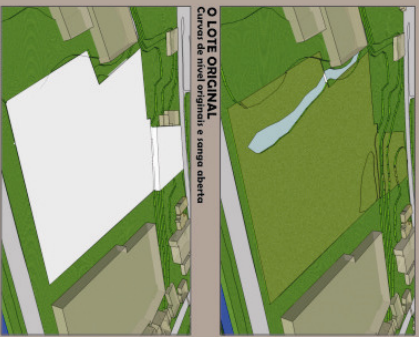
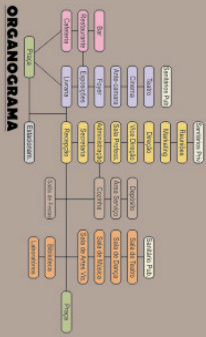
● Com a intenção de desenvolver as artes e valorizar o acesso a toda a comunidade, apresenta-se o desenvolvimento de um projeto adequado a finalidades, sendo diferenciadas sociais ou físicas estas.

A PROPOSTA

● Ligar a sociedade promovendo a inclusão social, oportunizando lazer e atividades extracurriculares.

● Criar espaços voltados ao estudo e desenvolvimento da dança, da música, do teatro e das artes visuais.

● Promover espaços de lazer, como praça, restaurantes, bar, livraria, galeria de exposições, teatro e cinema.



O LOTE ORIGINAL
Curvas de nível original e cunha aberta

O LOTE ALTERADO
Curvas de nível modificadas e sarnga canalizada



O ENTORNO



ESTÂNCIA VELHA

OS ACESSOS



FOTOS DO LOTE



Testada OESTE - Av. Nêdes Urdas

LOCAL DE INSERÇÃO



CIDADE

Novo Hamburgo no Vale dos Sinos - RS. Está situada a 40 quilômetros de Porto Alegre e faz limite com os municípios de São Leopoldo, Estância Velha, Ivoti, Dois Irmãos, Sapiranga, Campo Bom e Gravataí.

O LOTE

Entre duas vias importantes da cidade, a leste a Av. 1º de Março e a Oeste a Av. Nações Unidas, entre os Barmos Ideal e Pêtra Nova.

A Norte, a uma distância de aproximadamente 100m, está localizada a Rua Guanajuá, e a Sul, a Rua 3 de Outubro. Apresenta fácil acesso a entrada da cidade, através do Viaduto Rizzi, localizado na Avenida 7 de Setembro, que pode levar tanto a 1º de Março quanto a Rua Venâncio Adão Rodrigues, vias que cruzam a cidade gerando acesso a diversos bairros.

A definição pelo lote e sua forma surgiu através da unificação de 6 pequenos lotes, ocupando desta forma um bloco de quadante bastante irregular e irregular, o que deu origem a um único lote irregular, com área total de 9,415m², apresentando 4 metros de fronteira.

AS VIAS DE ACESSO

Av. 1º de Março - Corredor de ônibus de duas pistas, caminho central equipado com estacionamento, quaias, praças e locais designados para o ensino de moto-escola.

Av. Nações Unidas - Corredor de ônibus de duas pistas divididas pelo sentido Luta Rau, local previsto para futura implantação do Trensub (2010).

RECUROS

Confirme Plano Diretor de Desenvolvimento de Novo Hamburgo (PDDUA, 2004) os lotes em questão estão situados nas áreas de abrangência SM3 Seloir Miscogendo e CTT Corredor de Trabalho e Transporte. Desta forma, em ambas as bestadas não está previsto o recuo de jardim.

ATRATORES

● Estação rodoviária na Av. Nações Unidas

● Futura instalação da estação de Trem em frente à estação Rodoviária.

● Ferras - Feira e empreendimentos turísticos

● American Bowling (ponto de entretenimento)



Vista panorâmica do lote - AV. Nêdes Urdas

PROBLEMATÍCAS

● Lote irregular;

● Presença de uma sarnga com possibilidade de canalizar, gerando uma área não edificável de 6m de eixo;

● Duas Vias de acesso;

● Centro do lote (módulo) apresenta cota maior em relação as suas bordas (verticaliza);

● Não apresenta nenhuma das bordas paralelas.

SOLUÇÕES

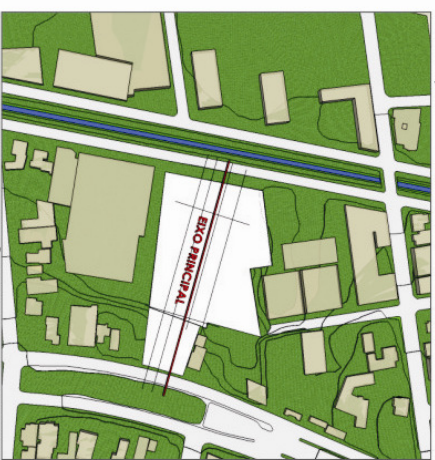
● Avaliação d o entorno e das angulações existentes no lote e nas vias de acesso;

● Encontro da rede paralela a bissetriz resultante do ângulo da testada LESTE;

● Adoção de eixo de distribuição integrando as duas vias (1º de Março e Nações Unidas);

● Distribuição das demais faixas do projeto conectadas a este eixo longitudinal;

● Sintonização de áreas de serviço e circulações verticais perpendiculares ao eixo Central;



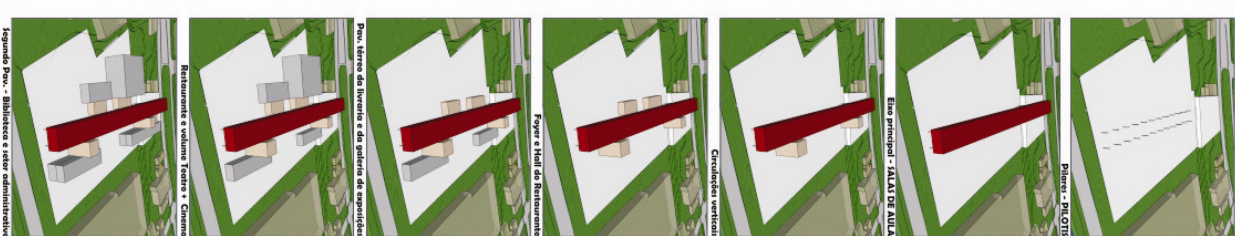
EIXO PRINCIPAL DE DISTRIBUIÇÃO COMPARTO BELLA SALLA DE ALUNA



Estudo de orientaçã solar e senso dominantes

Dominantes

LANÇAMENTO DO PROJETO



Legenda: PAV - Biblioteca e setor administrativo

Sabrina Moraes

Orientador: Prof. Ms Leandro Marenti, Arq.

Arquitetura e Urbanismo

2009/01

1 2 3 4 5 6 7 8

CENTRO DE CONTEMPLAÇÃO E ESTUDO DAS ARTES

O CONCEITO

INTEGRAR = Unir as partes de um **TODO** em um sentido de **AÇÃO**.

O conceito de **INTEGRAÇÃO** se reflete das seguintes formas neste projeto:

- Em a sua forma linear e longitudinal, que unifica e integra duas vias de grande fluxo e importância para a cidade.

- No reflexo da integração da arquitetura e a cidade, revitalizando um meio degradado e sem uso adequado para o potencial da região.

- Através do tema abordado, representando em sua totalidade o conceito de integração

- **PESSOAS X CULTURA** Integrando os cidadãos ao meio da arte, integrando diferentes povos e cultura, integrando diversas classes sociais, integrando diferentes faixas etárias, criando um ambiente de descobertas e criações

	ÁREA EDIFICADA
Rev. Terreo	2 81 3,10m ²
Pov. Superior	2 66 4,38m ²
3 Pov. Terrio	300,54m ²
TOTAL	5.778,02m ²

Area total LOTE	941 5,22m ²
TO	29,90%
IA	0,614
Recuo Lardim	0
Atendimento	H/ 6

Planta de Aerei



A quadra e o entorno



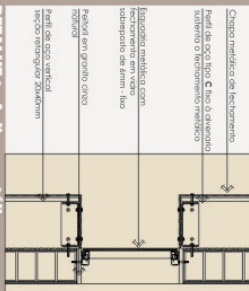
PERSPECTIVAS EXTERNAS AEREAIS



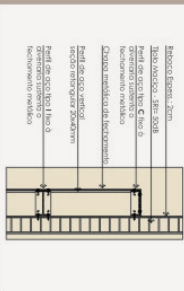
IMPLANTAÇÃO

Esc. 1/500

CENTRO DE CONTEMPLAÇÃO E ESTUDO DAS ARTES



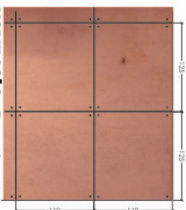
DETALHE 1 - Aplicação metálica
Fig. 1/198



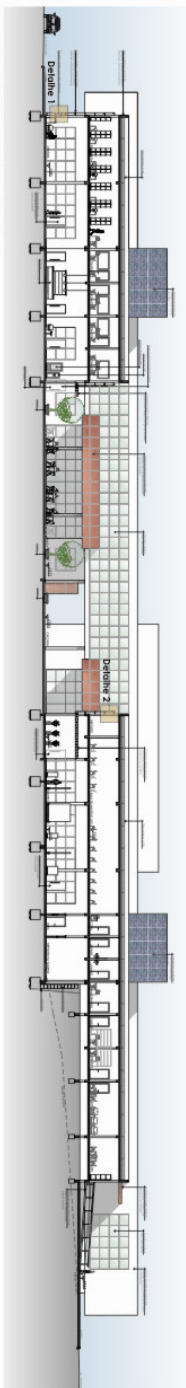
DETALHE 2 - Fixação do revestimento metálico das fachadas
Fig. 1/200



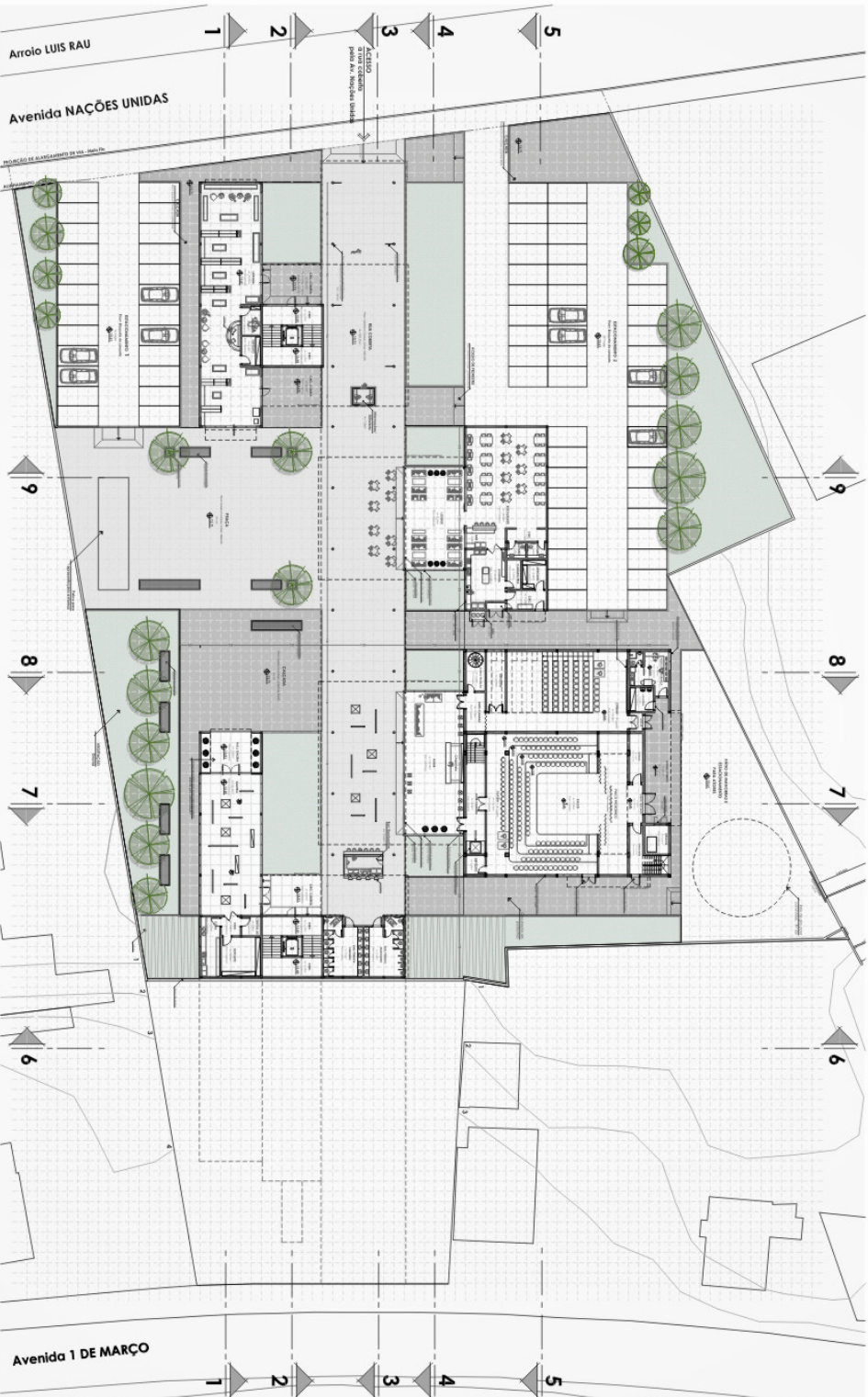
PERSPECTIVAS
Entrada pela Níveis Unidas



MODULAÇÃO - Revestimento metálico das fachadas
Fig. 1/203



CORTE LONGITUDINAL 1 - 1
Fig. 1/200



PLANTA BAIXA PAVIMENTO TÉRREO
Fig. 1/200

CENTRO DE CONTEMPLAÇÃO E ESTUDO DAS ARTES

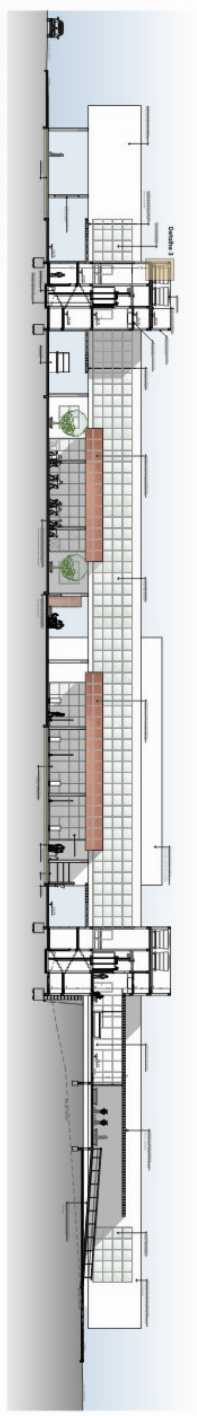
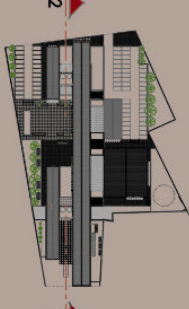
Chapa galvanizada em amarelo e proteção Vidro laminado	Reservatório em fibra Alcobaça	Plata metálica	Impermeabilizante	Revestimento Cerâmico	Argamassa Colada	Concreto	Concreto Isolante Térmico	Impermeabilizante	Concreto regularizado	Laje de concreto armado	Revestimento em 1%
--	-----------------------------------	----------------	-------------------	-----------------------	------------------	----------	---------------------------	-------------------	-----------------------	-------------------------	--------------------

DETALHE 3 - Laje Impermeabilizada
Escala: 1/250

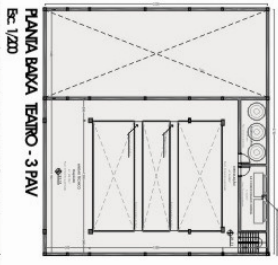
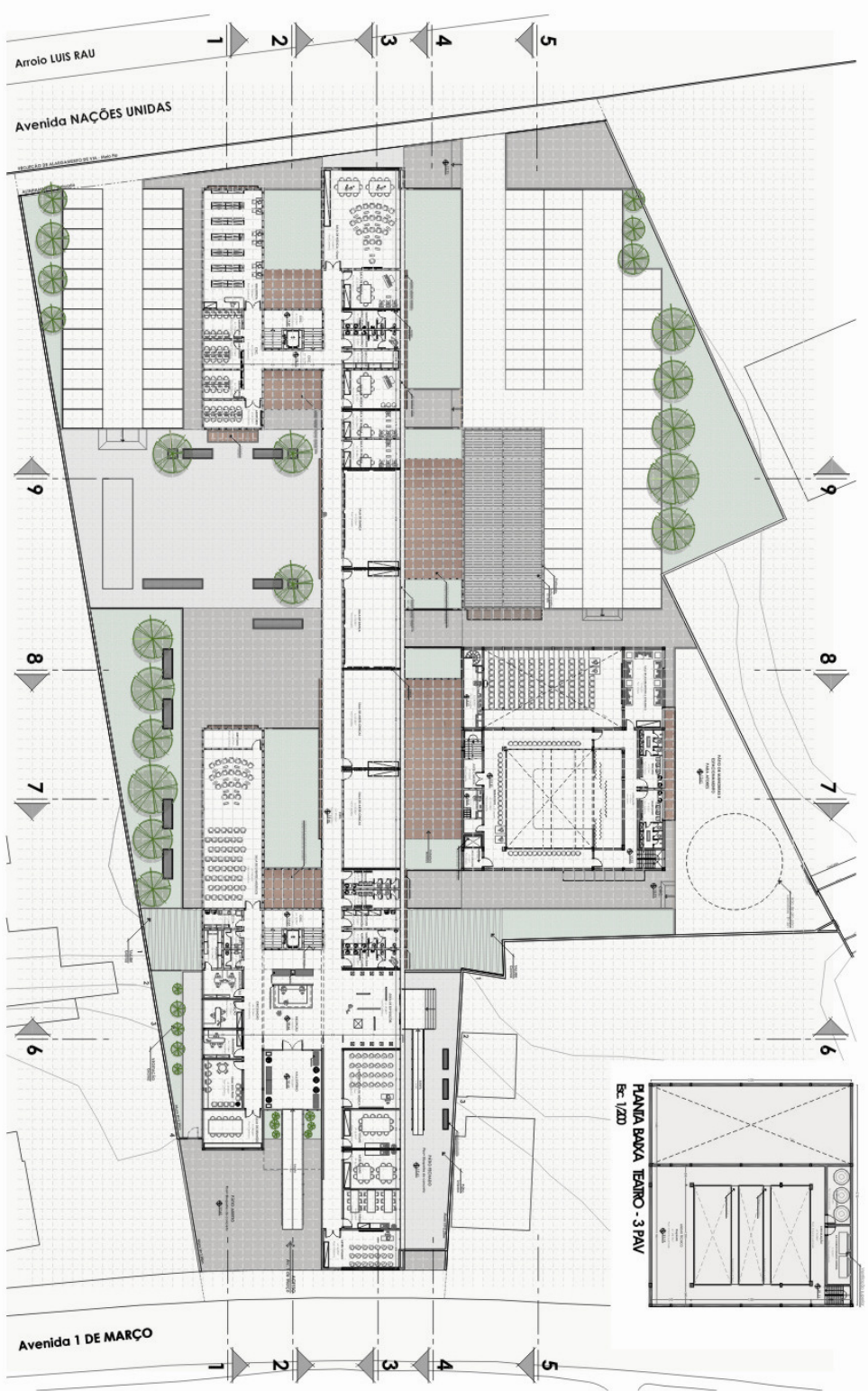


PERSPECTIVAS

Acesso 1º de Março



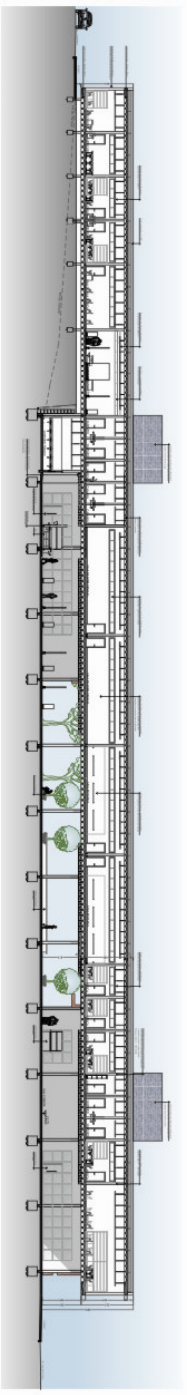
CORTE LONGITUDINAL 2 - 2
Escala: 1/200



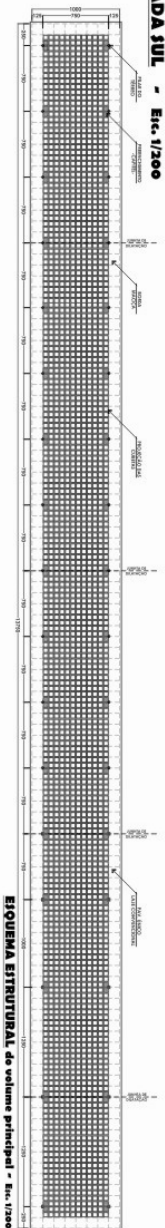
PLANTA BARRA TÊNIS - 3º PAV
Escala: 1/200

PLANTA BAIXA SEGUNDO PAVIMENTO
Escala: 1/200

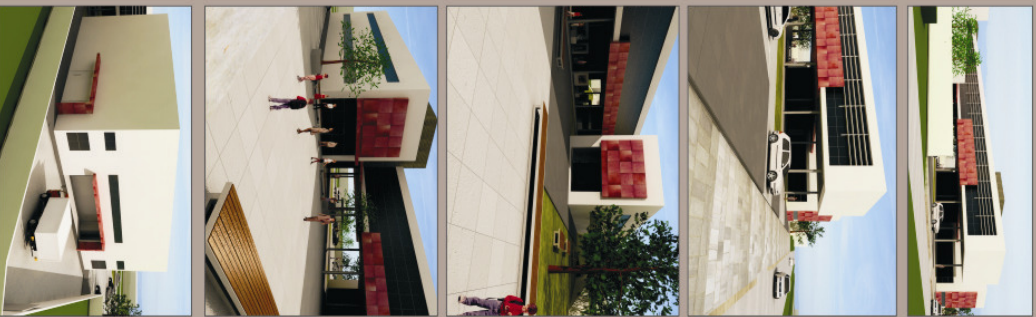
CENTRO DE CONTEMPLAÇÃO E ESTUDO DAS ARTES



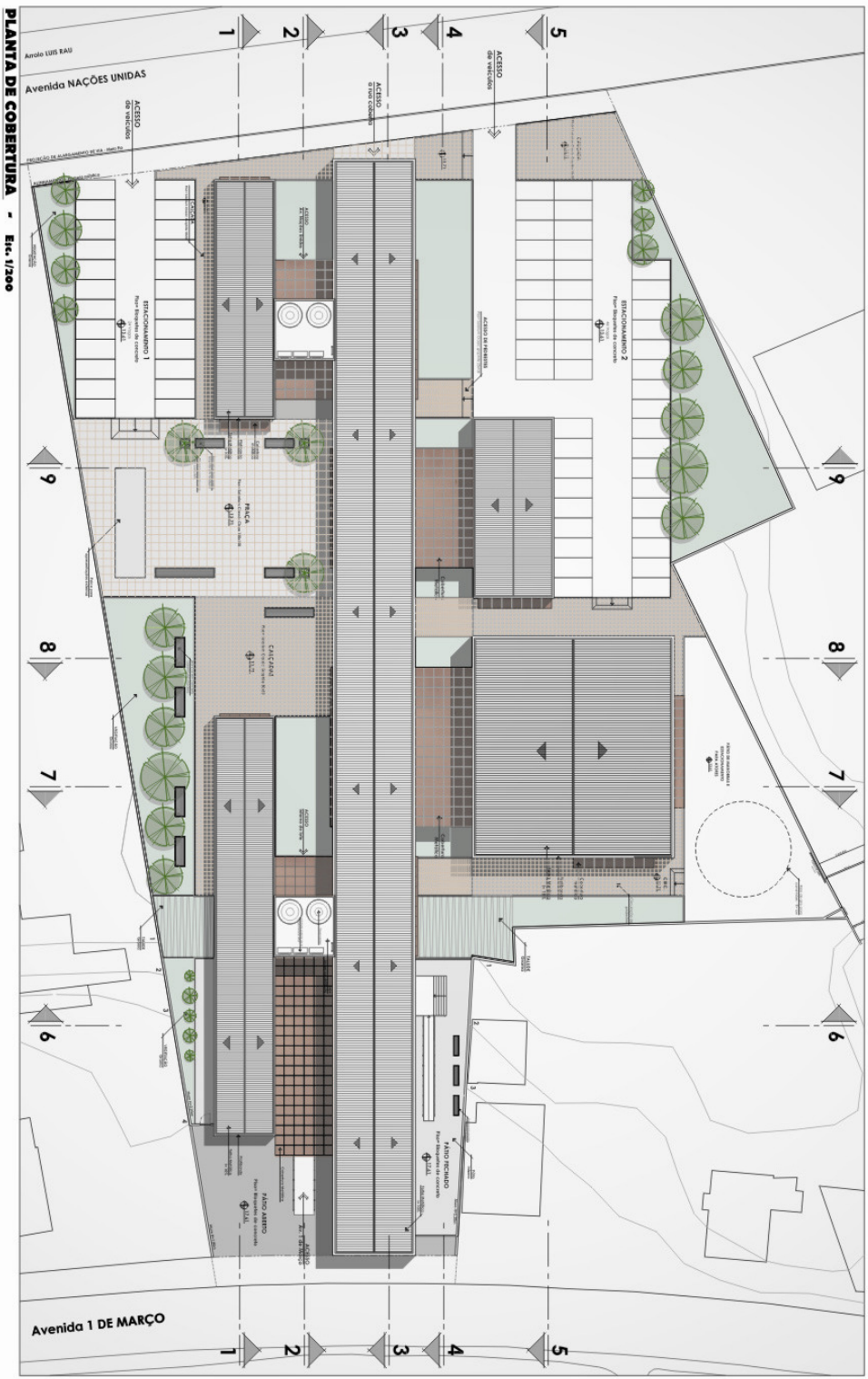
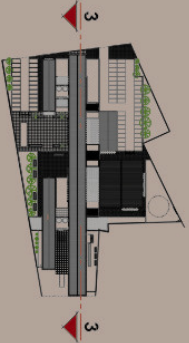
FACHADA SUL - Esc. 1/200



ESQUEMA ESTRUTURAL do volume principal - Esc. 1/200

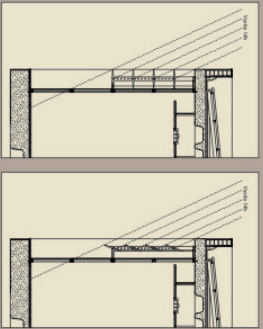


PERSPECTIVAS
Pregas e eixo de nível

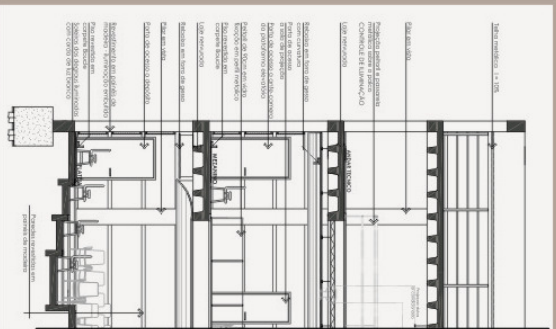


PLANTA DE COBERTURA - Esc. 1/200

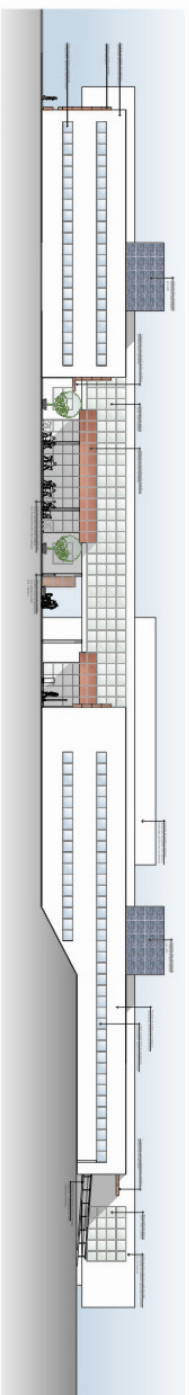
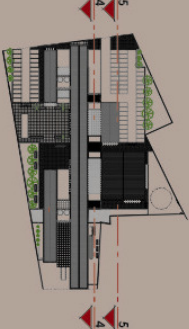
CENTRO DE CONTEMPLAÇÃO E ESTUDO DAS ARTES



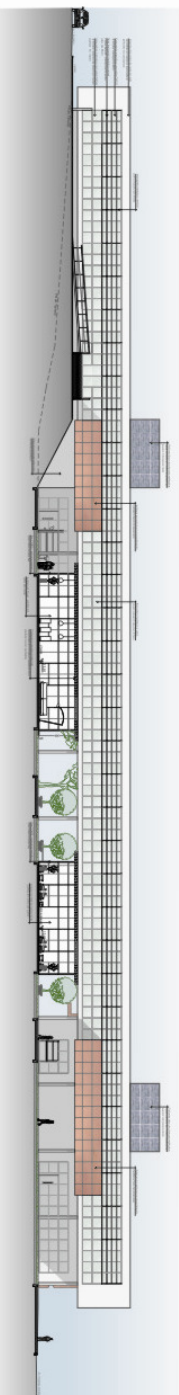
Fachada Norte - Estudo de brises
BRISE HORIZONTAL METÁLICO MÓVEL
sem eixelão



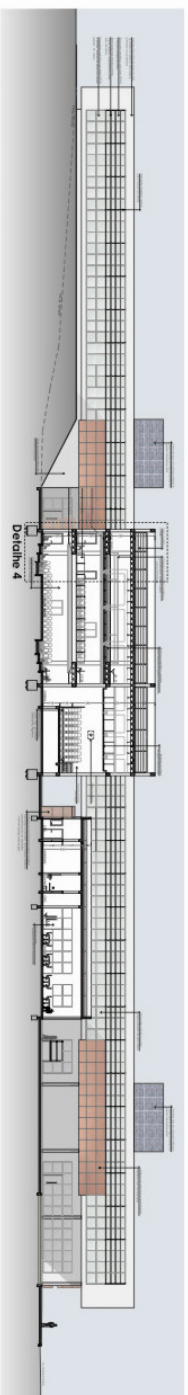
DETALHE 4
Seção ampliada - CORTE 5 - TEATRO
Etc. 1/50



FACHADA SUL
Etc. 1/200



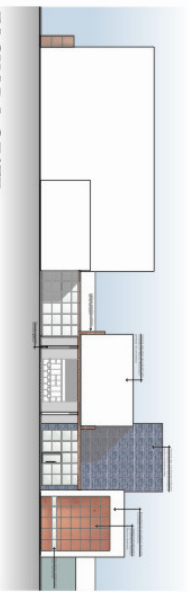
CORTE LONGITUDINAL 4 - 4
Etc. 1/200



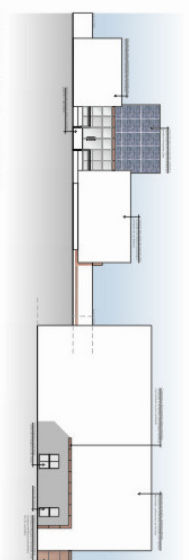
CORTE LONGITUDINAL 5 - 5
Etc. 1/200



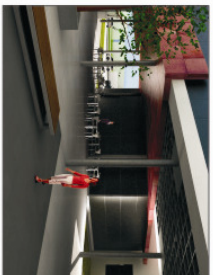
FACHADA NORTE
Etc. 1/200



FACHADA LESTE
Etc. 1/200



FACHADA OESTE
Etc. 1/200

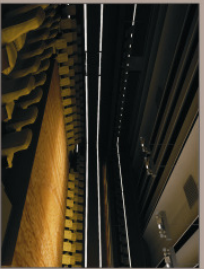


PERSPECTIVAS
Percurso rua coberta e Foyer

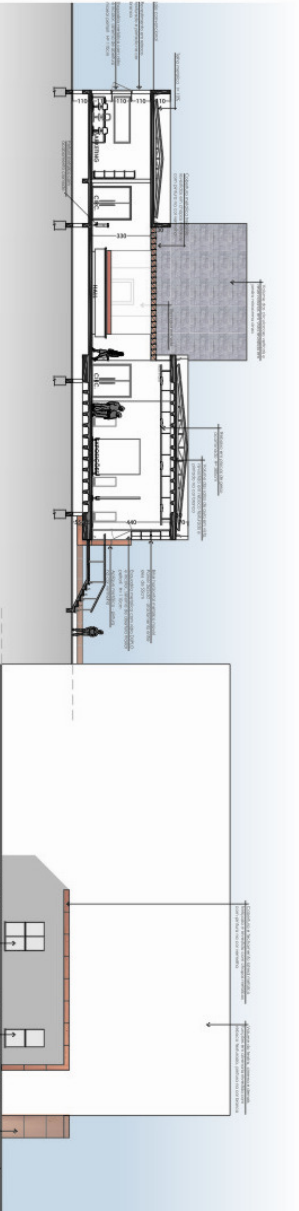
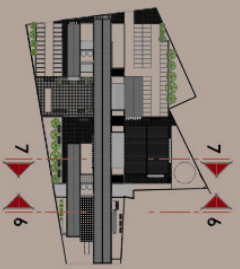


CROQUIS

CENTRO DE CONTEMPLAÇÃO E ESTUDO DAS ARTES



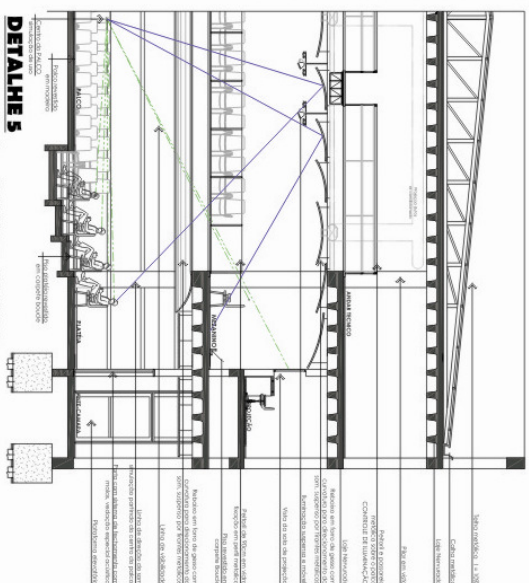
PERSPECTIVA INTERNA
Vistas de teatro/ mezanino



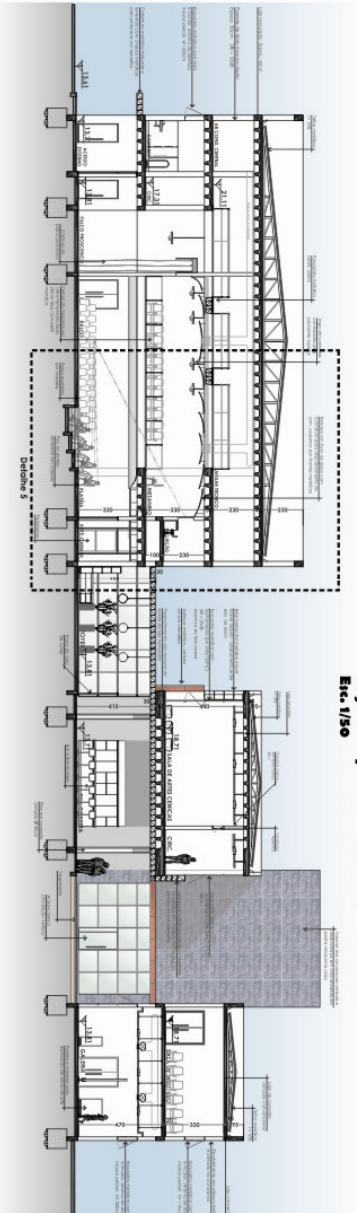
CORTE TRANSVERSAL 6 - 6
Etc. 1/100



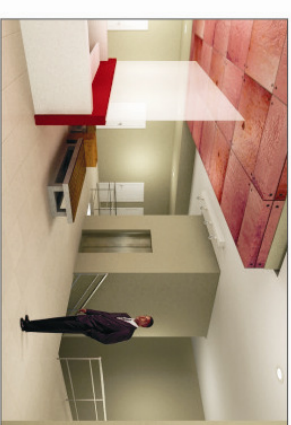
PERSPECTIVA
Vista do palco do teatro experimental



DETALHES
seção ampliada - CORTE 7 - TEATRO
Etc. 1/50



CORTE TRANSVERSAL 7 - 7
Etc. 1/100

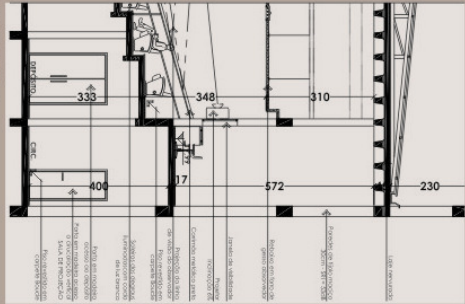


PERSPECTIVA INTERNA
Hall de entrada 1º de Mezzo



PERSPECTIVA EXTERNA
Acessos laterais das edificações

CENTRO DE CONTEMPLAÇÃO E ESTUDO DAS ARTES



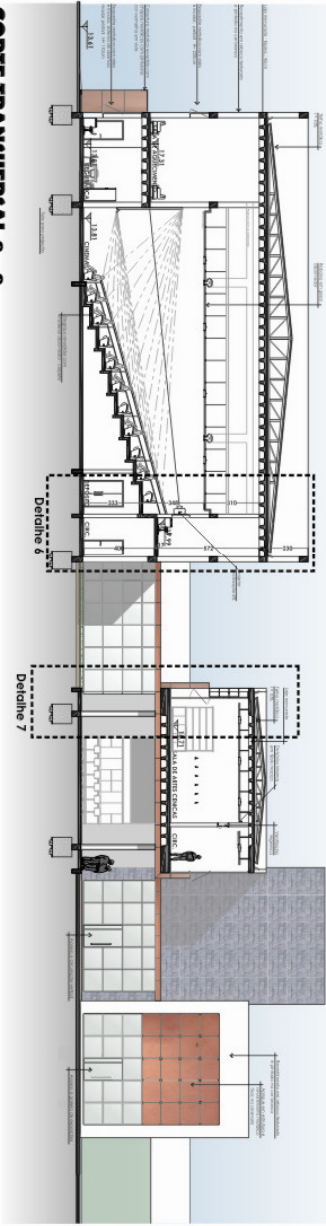
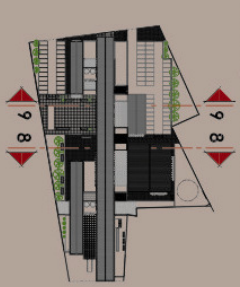
DETALHE 6
Seção ampliada - CORTE 8 - CINEMA
sem estela



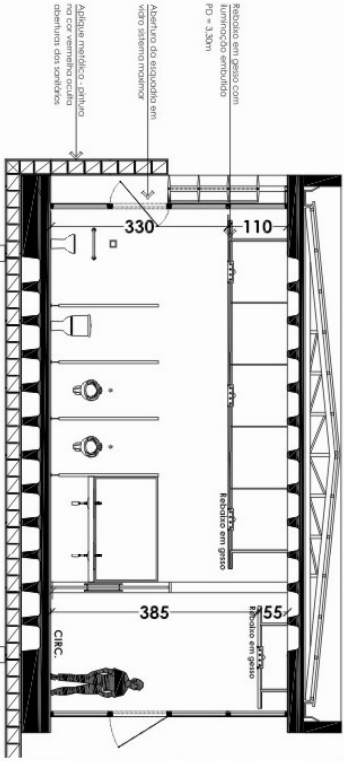
PERSPECTIVA EXTERNA
Britei na Fachada Norte



PERSPECTIVA EXTERNA
Entrada pela «rua coberta»



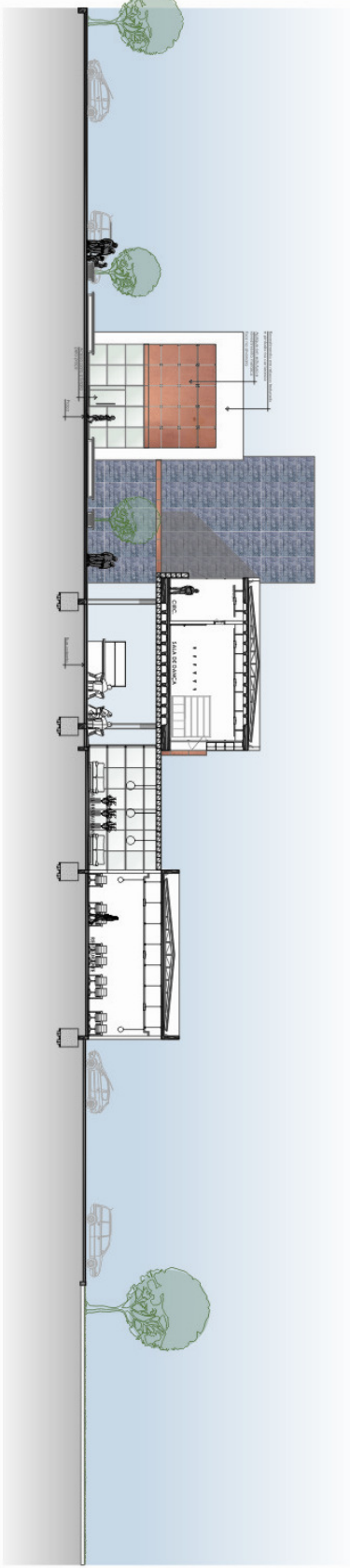
CORTE TRANSVERSAL 8 - 8
Etc. 1/100



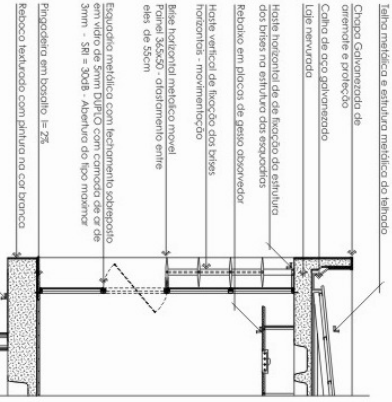
ELEVÇÃO BANHEIROS
Detalhe do gesto e aplique
sem estela



PERSPECTIVA EXTERNA
Vista da Praça e da Fachada Sul



CORTE TRANSVERSAL 9 - 9
Etc. 1/100



DETALHE 7
Seção ampliada - CORTE 8 - SALAS DE AULA
sem estela

