

CENTRO DE APOIO

a mulheres com Câncer de Mama

TEMA

O presente Trabalho Final de Graduação, refere-se ao projeto de um espaço que tem por objetivo dar apoio e suporte para as pessoas que estão passando pelo tratamento e pós-tratamento do câncer e também para a prevenção da doença. Nesse sentido, a infraestrutura proposta pretende abrigar mulheres e familiares que não residem na cidade, assim como prover atendimentos especializados voltados para a prevenção, diagnóstico do câncer e auxílios no tratamento, o que inclui oficinas, convívios sociais, ambientes humanizados e medicinas alternativas.

Dessa forma, o centro tem por objetivo suprir uma carência no atendimento público a essas pessoas que ficam desamparadas devido a falta de conhecimentos sobre a doença. O trabalho portanto, leva em consideração a importância de amparar essas mulheres e suas famílias, visando uma melhor qualidade de vida.

"Todo paciente diagnosticado com câncer precisa de um apoio para lidar com a doença. A confirmação de um diagnóstico de câncer desperta um turbilhão de emoções na vida de um paciente junto com inúmeros questionamentos sobre o futuro" (KRUMENAN, 2017)

JUSTIFICATIVA

A intenção de propor um centro de apoio a mulheres com câncer de mama surgiu a partir de estudos realizados sobre o tema. Assim, segundo o Instituto Nacional do Câncer, o câncer de mama é a neoplasia que mais atinge as mulheres no Brasil, principalmente na região sul do país. Ainda, estimativas apontam que o câncer de mama é a neoplasia mais frequente no mundo e a primeira nas mulheres ocidentais, representando uma maior incidências nos países em desenvolvimentos. No Brasil é uma das principais causas de mortalidade entre as mulheres, constituindo-se um importante problema de saúde pública (FERREIRA, 2008).

Esse crescente número de mulheres com câncer de mama, possui muitas causas relacionadas aos hábitos da vida moderna como a falta de cuidado com a saúde, a má alimentação, o excesso de tarefas e stress e a incidência da doença na família. Nesse sentido, a prevenção do câncer está interligada justamente com hábitos saudáveis, com assessoria para o autoexame e também os exames adicionais de rotina que devem ser realizados anualmente.

REALIDADE ATUAL

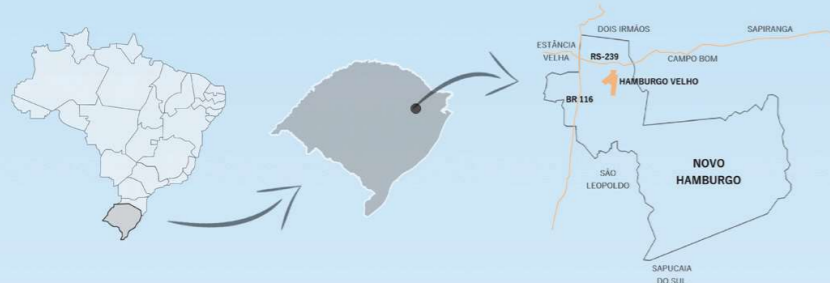
O Instituto Nacional de Câncer (INCA) estima que em 2020 o número de novos casos de câncer no mundo, seja em torno de 15 milhões. Cerca de 60% desses novos casos devem ocorrer em países em desenvolvimento. A doença já corresponde à segunda maior causa de mortes no nosso país, sendo que pelo menos um terço desses casos poderiam ser prevenidos. Nesse sentido, o Brasil tende a registrar cerca de 600 mil novos casos de câncer em 2018 em homens e mulheres. Os cânceres mais incidentes entre as mulheres tende a ser o de mama com 59 mil novos casos.

Dessa forma, as mulheres do Rio Grande do Sul, possuem um maior risco de desenvolver o câncer de mama, sendo Porto Alegre a capital com mais casos no Brasil. Fatores como o perfil da população e hábitos nocivos a saúde, estão entre as principais hipóteses para o alto índice da doença. O Estado apresenta uma taxa acima da média nacional de 8,5% de casos de câncer de mama. Novo Hamburgo possui uma alta mortalidade com uma taxa de 21,20 a cada 100.000 mulheres. (INCA, 2018).



ÁREA DE INTERVENÇÃO

A escolha da implantação do Centro de Apoio a Mulheres com Câncer de Mama, se deu pelo fator de não existir nenhum centro especializado de apoio às mulheres com câncer em Novo Hamburgo e nas cidades próximas, possuindo apenas grupos voluntários com reuniões semanais de apoio. Visando um apoio de qualidade para melhorar a saúde dessas mulheres e seus familiares, a localização do município justifica a implantação, uma vez que atende também pelo fácil acesso das cidades vizinhas.



Nesse contexto, o principal fator para a escolha do lote foi a proximidade com o Hospital Regina que possui os tratamentos oncológicos através do Sistema Único de Saúde, o qual atende o município e as cidades vizinhas. Assim como a infraestrutura existente no bairro como escolas, igrejas, praças onde ocorrem feiras e eventos, hotel, mercados e comércios em geral. Ainda, Hamburgo Velho é o bairro onde a cidade começou a se desenvolver, possuindo muitas edificações históricas e importantes para a comunidade, o Centro Histórico de Hamburgo Velho foi tombado pelo IPHAN e se tornou um ponto turístico da cidade.



Dessa forma, o centro histórico de Hamburgo Velho foi tombado pelo Iphan, em 2015, ao qual se soma, além dos imóveis, o acervo da Fundação Ernesto Frederico Scheffel. A área tombada abriga cerca de 70 imóveis que recontam, por meio de suas estruturas, a história do município e o seu desenvolvimento histórico e arquitetônico. Destacam-se algumas técnicas de construção como as casas em enxaimel, o estilo neoclássico, a arte déco e, principalmente, o estilo de frontão recortado, desenvolvido exclusivamente na região, no início do século XX. (IPHAN)

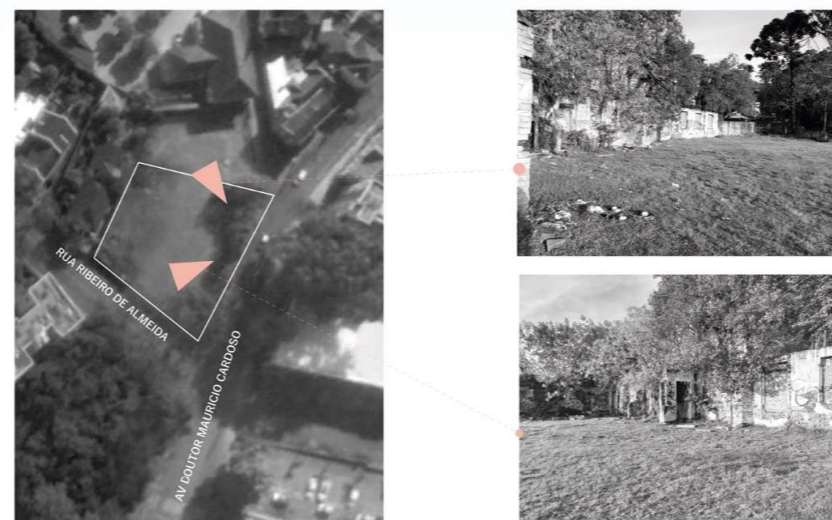
O entorno do lote é composto por diversas tipologias e usos distintos, como igrejas, escolas, comércios, hospital, hotel, entre outros. Analisando o contexto imediato do lote, na fachada leste possui um lote não edificado, na fachada sul, um lote com densa vegetação, a fachada oeste faz divisa com uma residência, por fim, na fachada norte um lote não edificado, utilizado apenas para estacionamento de veículos.



Edificações do entorno do terreno que foram tombadas pelo IPHAN em 2015 e fazem parte do Centro Histórico de Hamburgo Velho,



O terreno possui uma área total de 1253,60m², sendo a leste a Avenida Doutor Mauricio Cardoso com a testada principal de 56 metros. O lote está localiza no centro histórico de Novo Hamburgo, se encontra no alinhamento resquícios de edificações antigas que não são tombadas, apenas pertencem a área de tombamento pelo IPHAN. Possui vestígios de uma edificação de 1850 com pedra de arenito e outra de 1950, construída de tijolos, onde as fenestraçãoes foram vedadas, tornado-se um muro de proteção para o lote.

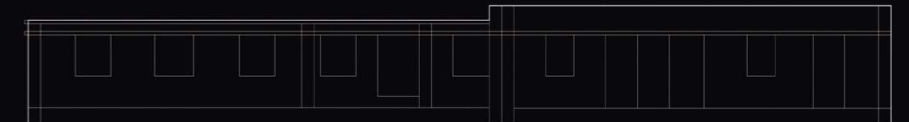


RUINAS

No lote em estudo encontra-se resquícios de três diferentes construções, não é possível precisar com exatidão a data de construção delas, havendo inclusive uma complexa relação entre permanências e perdas.

CASA A

CASA B



A edificação A, foi construída na década de 1930, entretanto, parece ter sido ampliada em 1960, se caracterizando Art Déco por linhas quadradas e ângulos agudos. Dessa casa resta apenas a fachada frontal, construída em alvenaria dupla de tijolos maciços, com as aberturas hoje fechadas transformando as ruínas em um muro de proteção para o lote.



FONTE: Acervo Fundação Scheffel

A edificação B, foi possivelmente construída em meado de 1850-1880, edificada em alvenaria de tijolos de barro, com fundação de pedra de arenito que é um material fartamente disponível na região. Trata-se de um exemplar de arquitetura vernacular, provavelmente construída pelos próprios moradores da região, com limitados conhecimentos, materiais e recursos, Essa edificação mantém maior integridade, tendo uma das paredes laterais de pedra arenito, além de resquícios de paredes internas.



FONTE: Acervo Fundação Scheffel

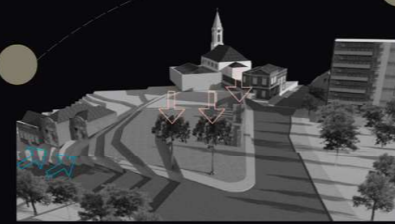
DIAGRAMA CONCEITUAIS

Intenções projetuais :

- Valorizar a história do local pelo resgate das RUINAS, através das fenestração já existentes .
- Preservação das ruínas através de pequenas intervenções de restauro, sem no entanto propor reconstruções dos elementos perdidos.
- Desenvolver uma edificação que agregue para o local, que transforme o espaço e valorize as ruínas existentes.



A proposta fundadora do partido arquitetônico tem como base dois fatores importantes: alinhamento das construções características do Centro Histórico onde o lote se localiza e a altura das edificações vizinhas.



O lote possui formato irregular, com a existência na testada leste das ruínas históricas e na testada sul possui 2 araucárias imunes a corte, sendo outros dois importantes fatores no lançamento da ocupação do lote.



O estacionamento é alocado no subsolo para o melhor aproveitamento das curvas de níveis e também para não descaracterizar a fachada leste, que segue o alinhamento do terreno e das edificações históricas do bairro.



Respeitando o alinhamento das edificações históricas e também das ruínas existentes, foi alocado um volume na principal fachada de acesso ao lote. Para preservar as duas araucárias já existentes no lote, o volume é recuado, criando assim um espaço destinado ao acesso a edificação



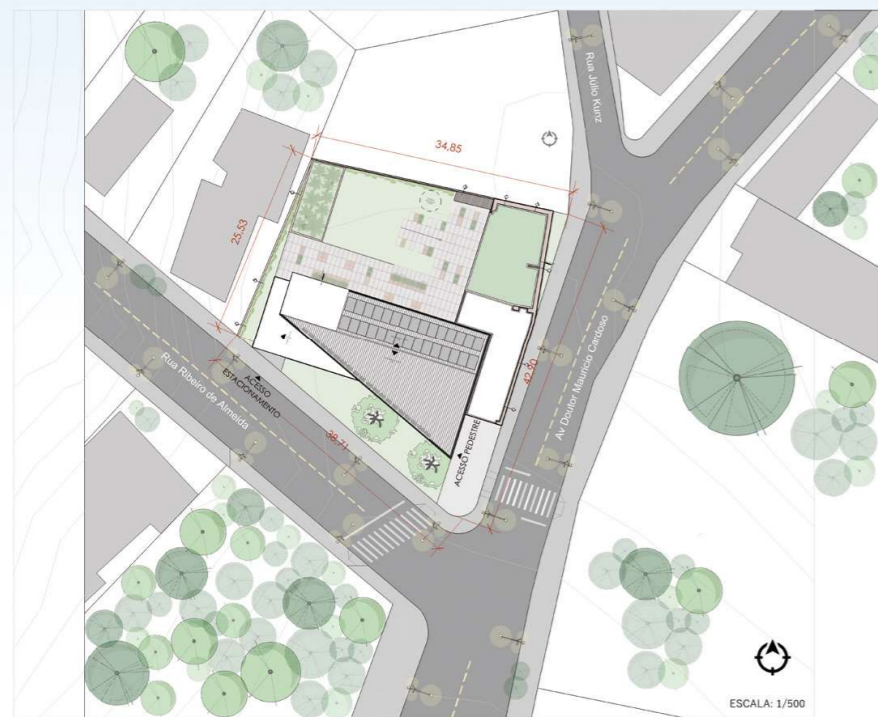
O segundo volume foi disposto na fachada sul do terreno, respeitando o alinhamento com as edificações existentes. Deixando o centro do terreno livre para um pátio interno, onde dessa forma, se pode aproveitar o contato interno e externo da edificação, mas mantendo a privacidade dos usuários do centro de apoio.



O terceiro volume cria um segundo pavimento na fachada sul, deixando os dormitórios com acesso restrito aos usuários do centro. Favorecendo dessa forma também, uma visual do bairro Hamburgo Velho.

IMPLANTAÇÃO

A análise do regime urbanístico foi realizada através do Plano Diretor Urbanístico Ambiental da cidade de Novo Hamburgo. Conforme o PDUA, é possível verificar que o lote de intervenção se localiza no setor Centro Histórico de Hamburgo Velho, sendo um setor com características histórico-cultural, de ocupação e uso preferencial habitacional unifamiliar, com atividades compatíveis permitidas, apresentando necessidade de programa e projetos especiais. Onde, dessa forma, se busca a preservação do patrimônio histórico de Novo Hamburgo, não podendo haver construções de grande porte, que possam descaracterizar e prejudicar as obras tombadas pelo IPHAN.



IA (índice de aproveitamento) de 1% (1253,60m²)

TO (taxa de ocupação) de 50% (626,80m²), possui altura máxima de 7,95 metros

PROGRAMA DE NECESSIDADE

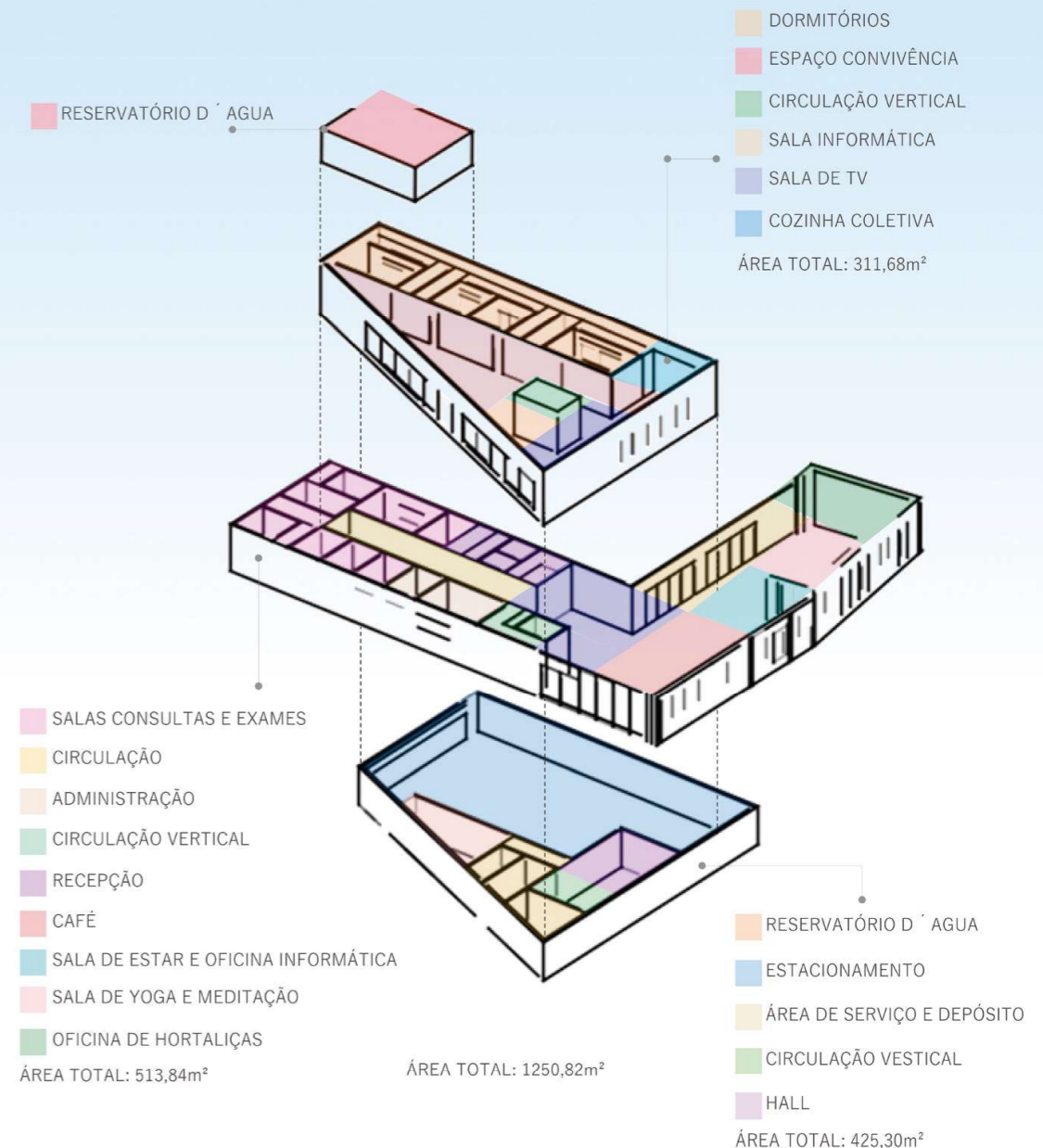
CONSULTAS CLÍNICAS: o apoio especializado na prevenção, no auxílio ao tratamento e pós tratamento do câncer de mama, auxilia e beneficia a qualidade de vida das pacientes. Em função dos tratamentos que cada paciente será submetido, uma equipe médica, que conta com outros profissionais especializados, deverá ser formada para o auxílio durante e após o tratamento, com o intuito de melhorar a qualidade de vida desses pacientes. Entre os profissionais devem incluir nutricionistas, assistentes sociais, psicólogos, fisioterapeutas, ginecologista, oncologistas e mastologistas.

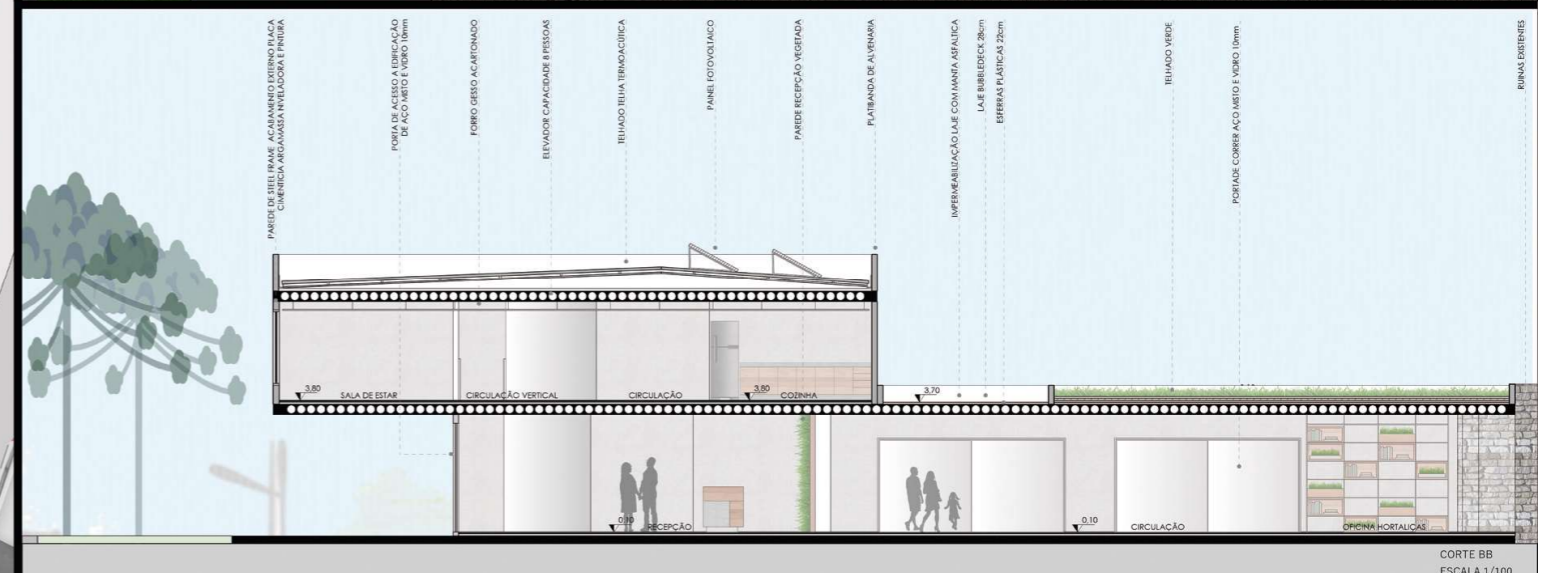
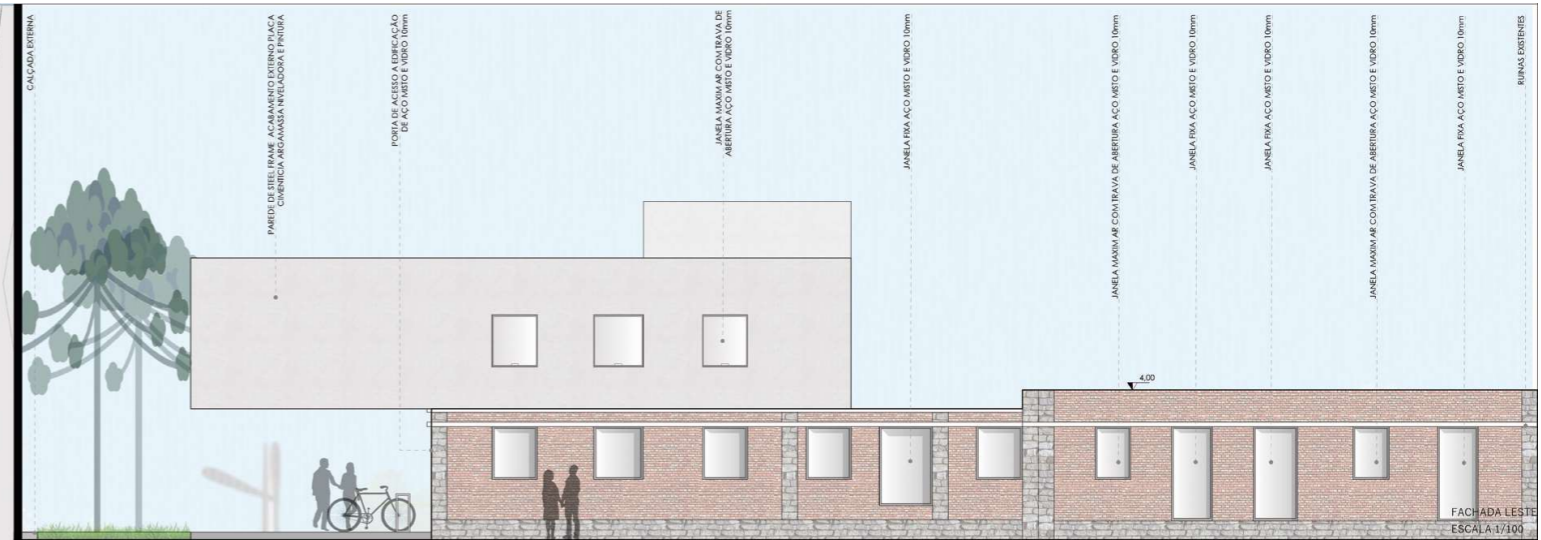
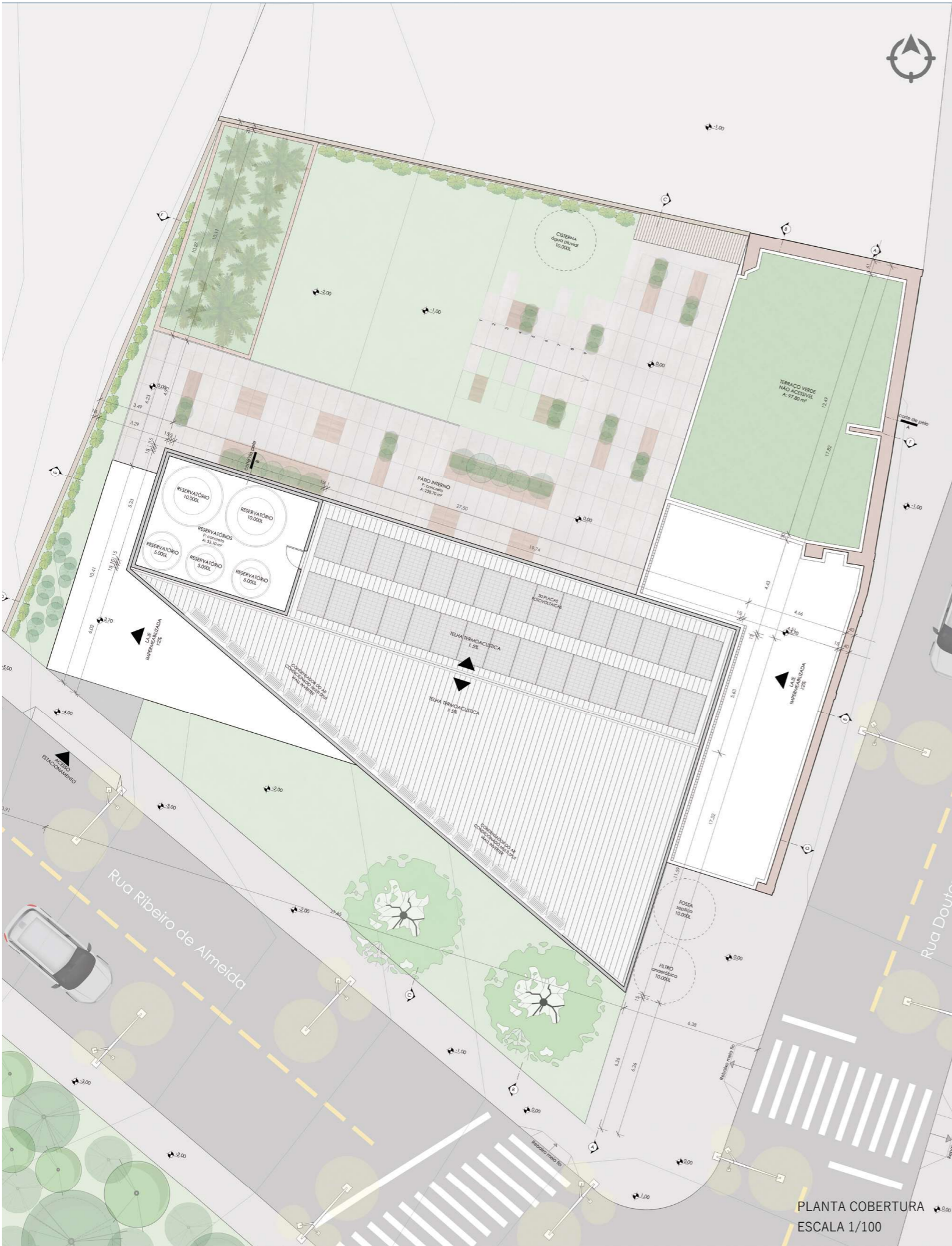
TERAPIAS EM GRUPO: envolvem práticas e abordagens com medidas naturais, que apresentam expressivos resultados satisfatórios, melhorando a qualidade de vida. Os pacientes oncológicos e seus familiares quando se defrontam com a gravidade da doença, buscam suporte físico e emocional de diversas formas, procuram esperança de cura através de outros métodos, como as terapias alternativas. Isso acaba incentivando os órgãos públicos a tomar medidas, a fim de auxiliar esses pacientes e minimizar os efeitos colaterais da doença.

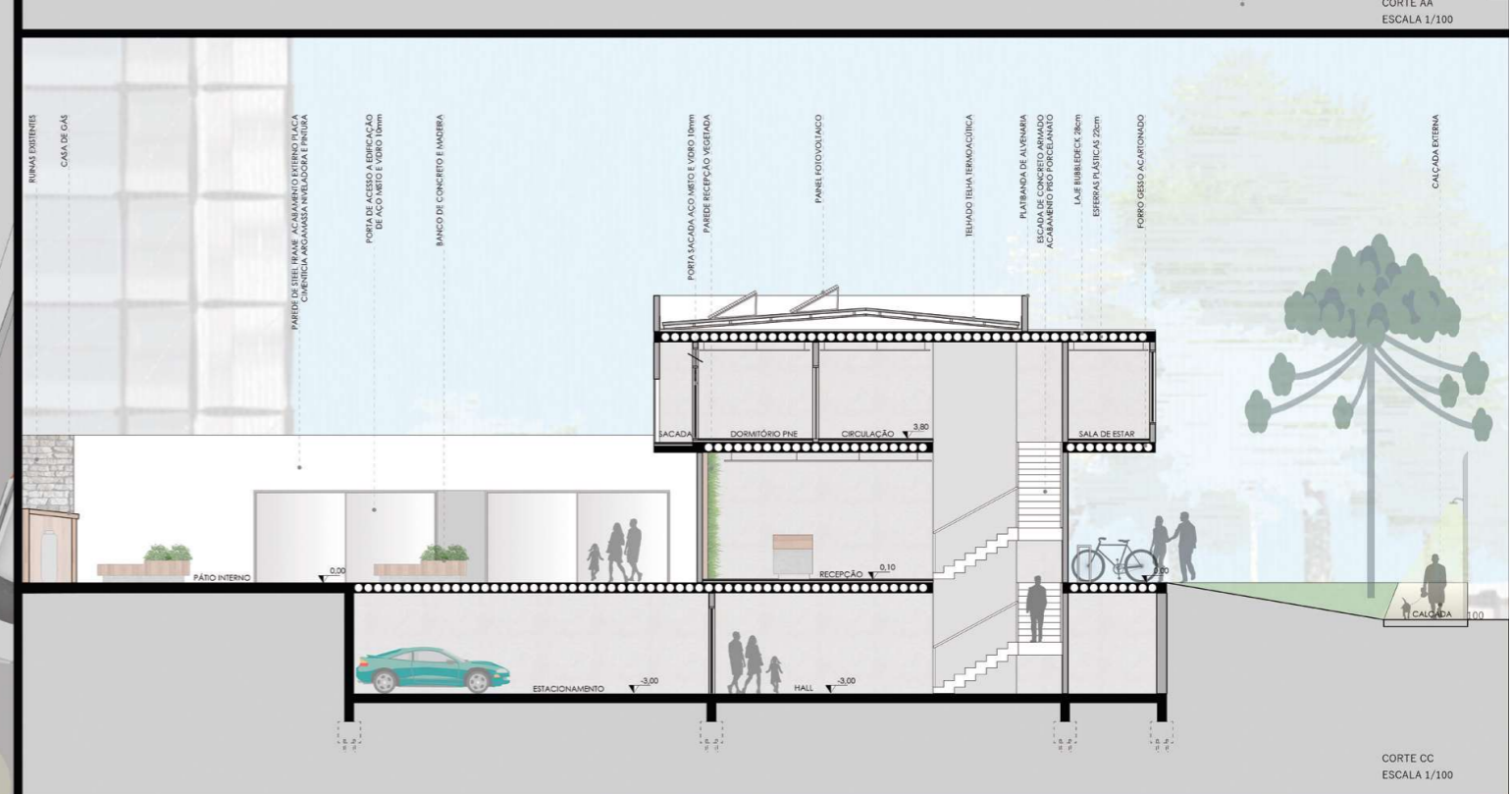
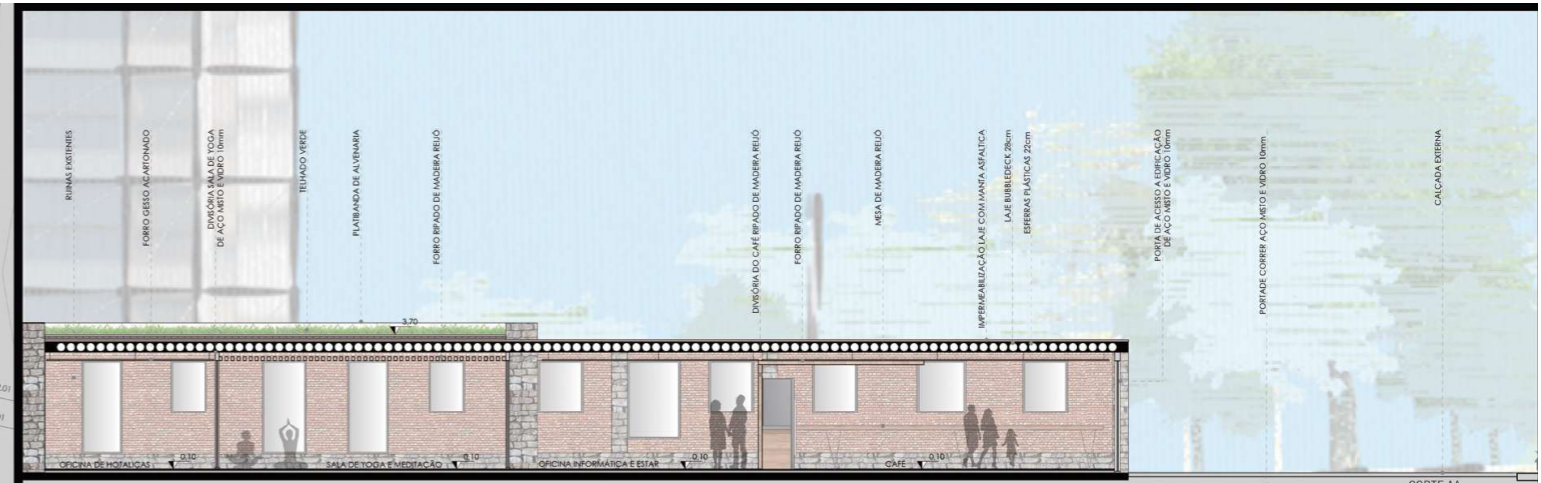
DORMITÓRIOS: para pacientes que são de outros municípios, serão oferecidos um local, para que possam permanecer durante o tratamento oncológico realizado no Hospital Regina. Podendo então, receber um auxílio médico, com consultas na clínica, e também um apoio psicológico através das terapias alternativas e do convívio social com outras mulheres que frequentam o Centro.

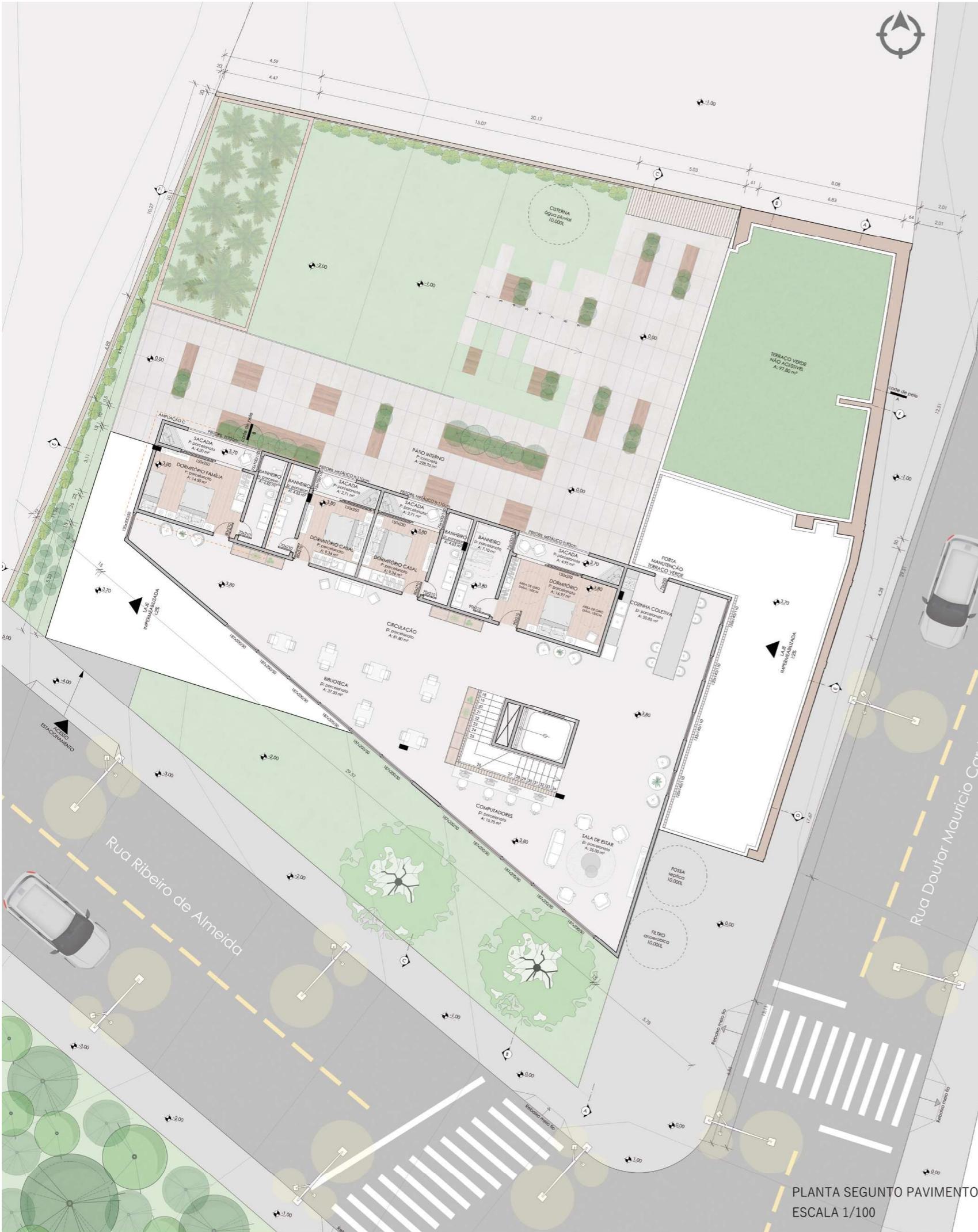
O programa de necessidade foi dividido em três grandes áreas: **consultas clínicas, terapias em grupo e dormitórios.** O primeiro está destinado as terapias, que conta com café, sala de yoga e meditação, oficina de hortaliças, uma sala de estar juntamente com uma oficina de informática.

O bloco das consultas clínicas inclui: recepção, circulação vertical, administração, sanitários, consultórios e salas de exames. O último é destinado aos dormitórios, refeitório com cozinha coletiva, espaço de leituras e locais de estar e convívio social.

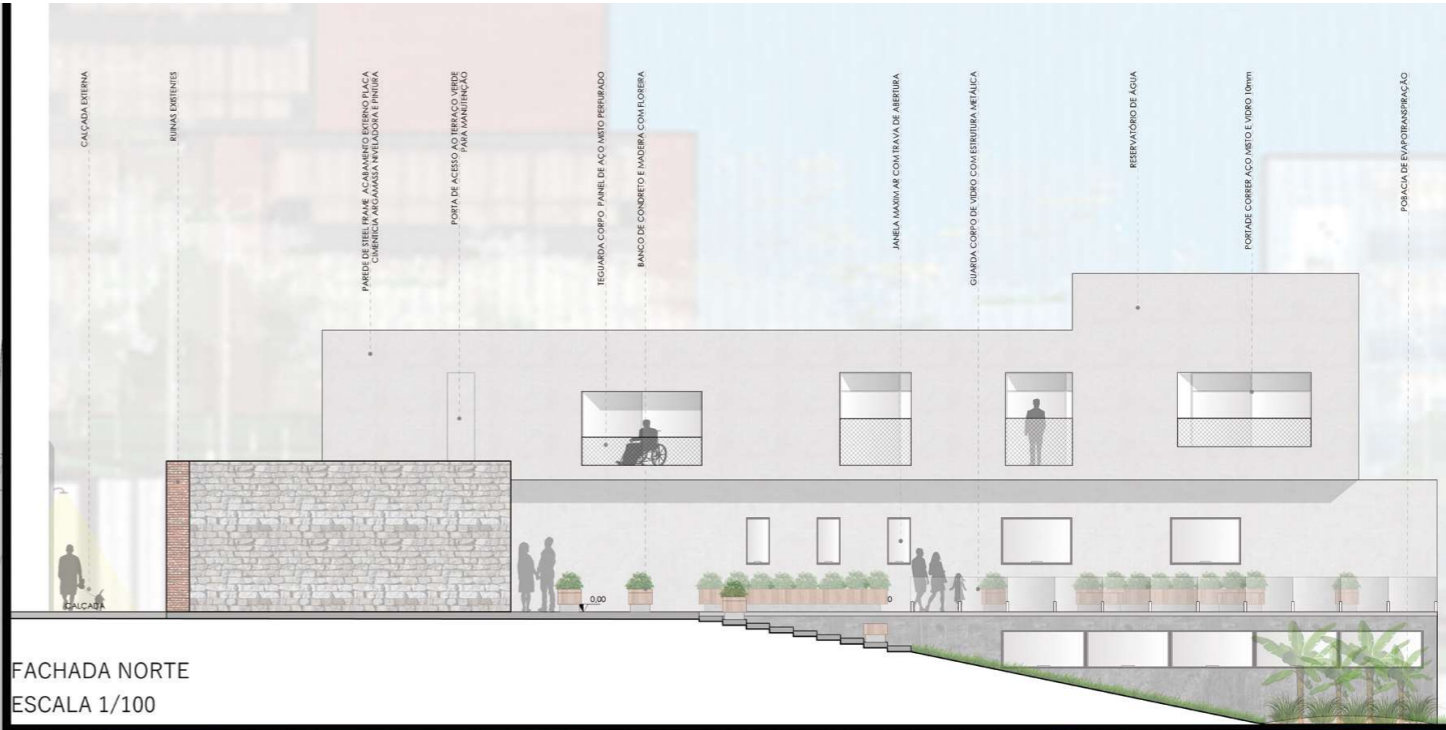








PLANTA SEGUNTO PAVIMENTO
ESCALA 1/100



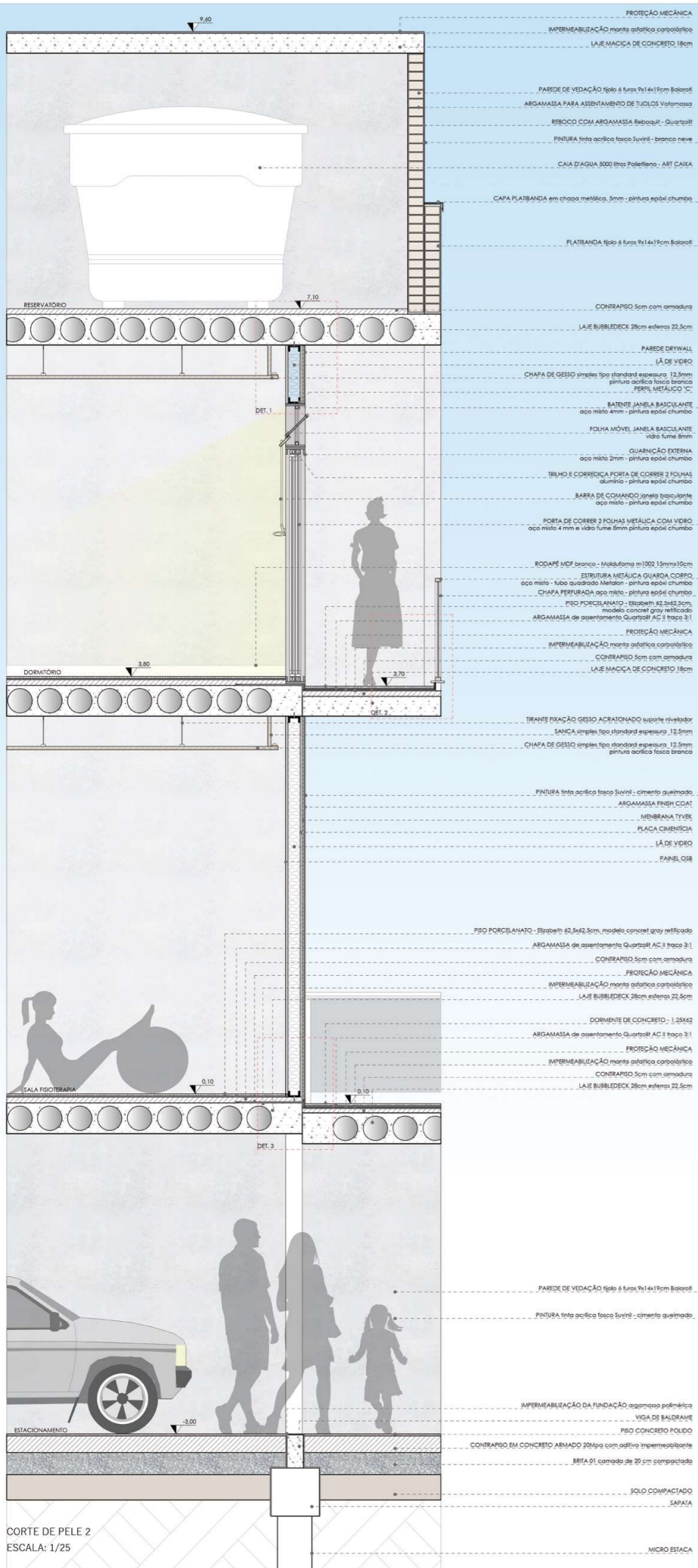
FACHADA NORTE
ESCALA 1/100



PERSPECTIVA INTERNA COZINHA

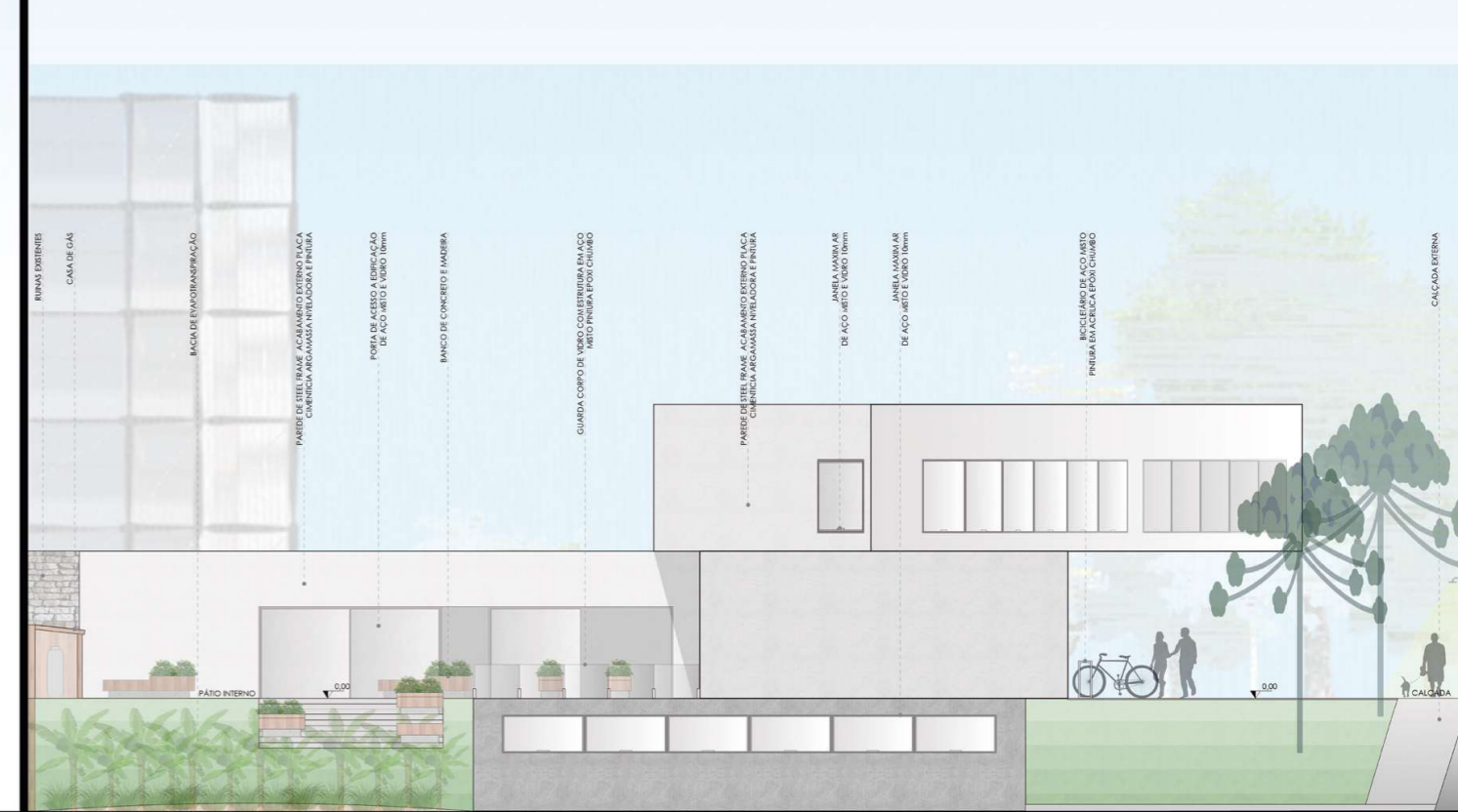
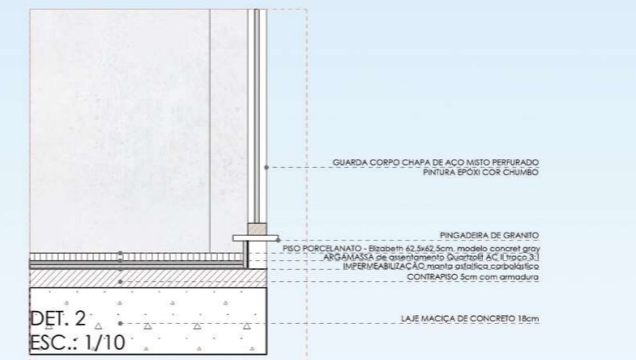
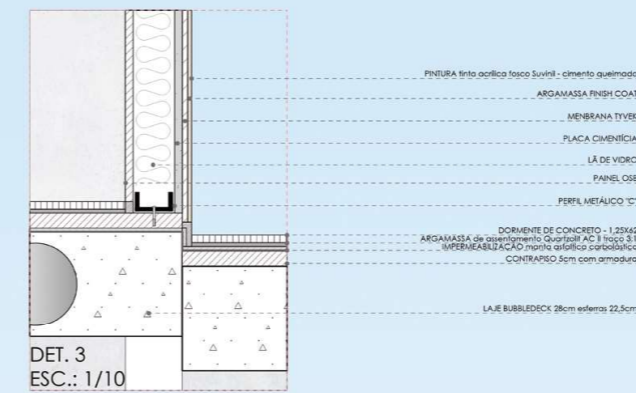
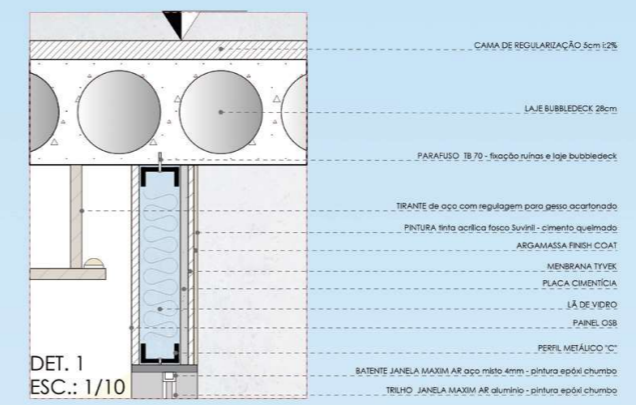


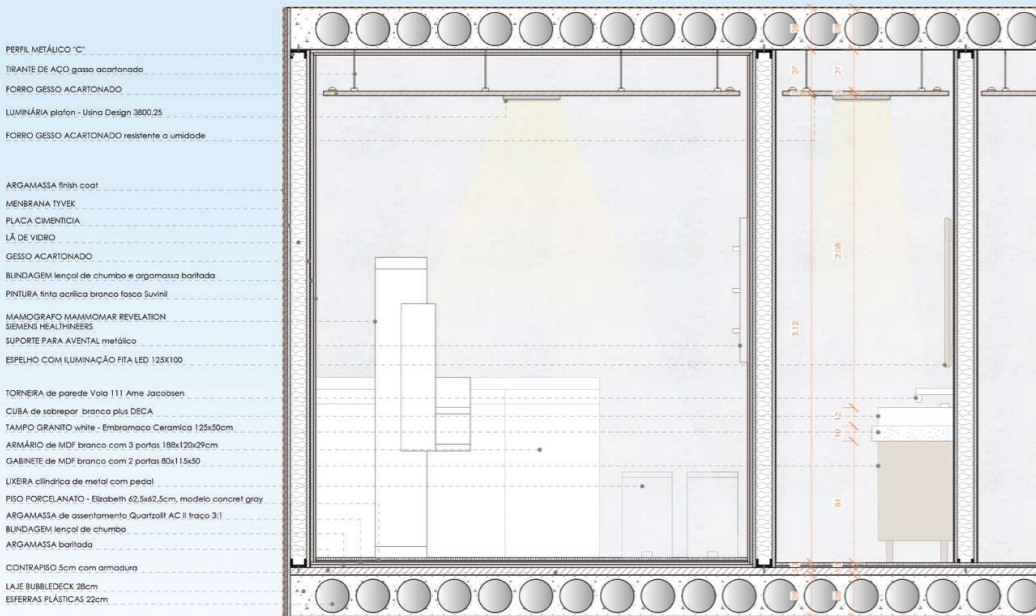
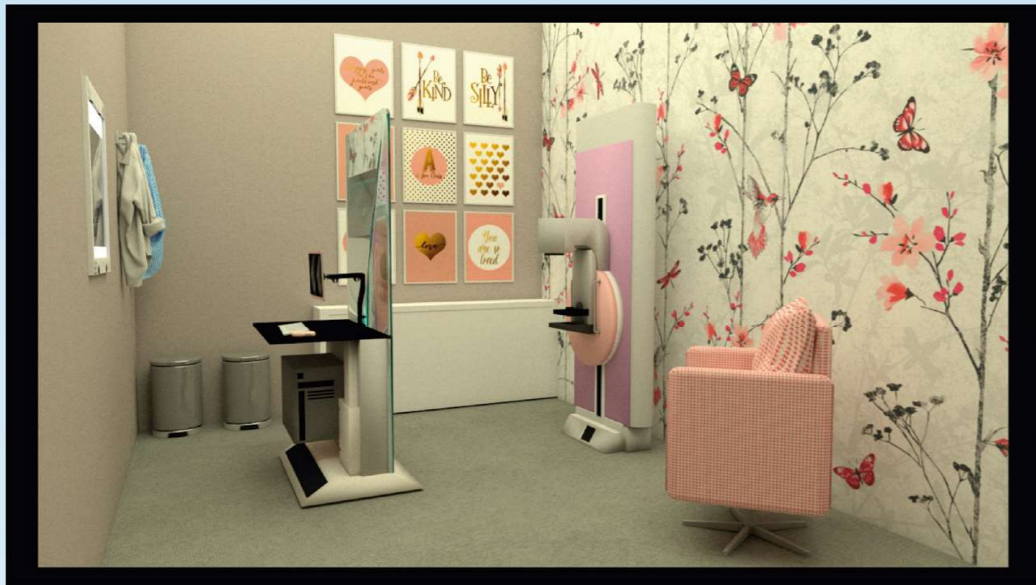
PERSPECTIVA PÁTIO EXTERNO



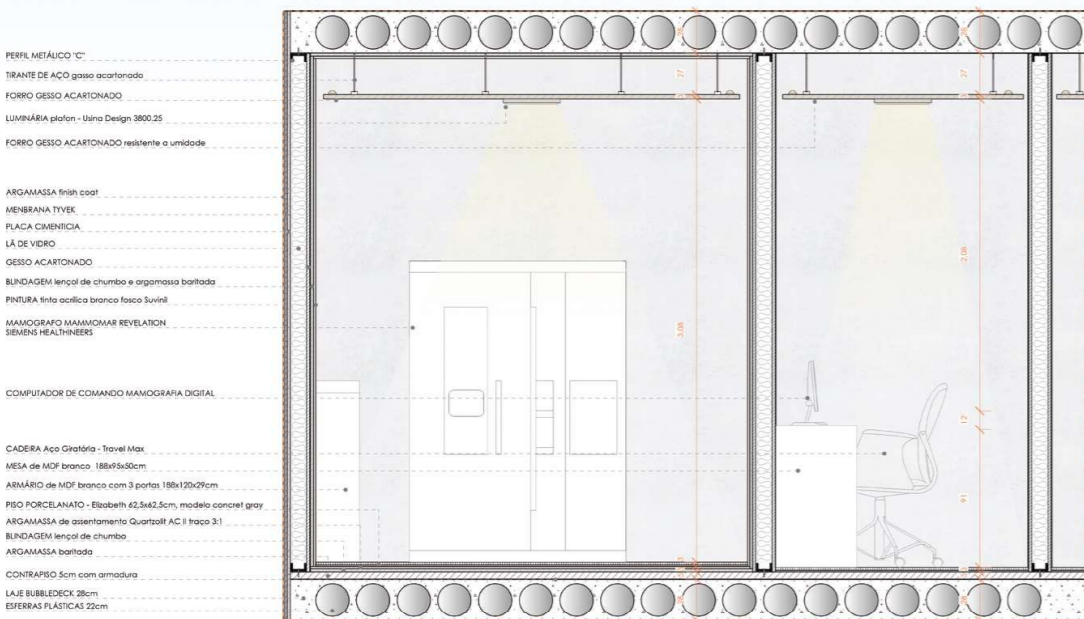
CORTE DE PELE 2
ESCALA: 1/25

SEGMENTO DE FACHADA 2
ESCALA: 1/25



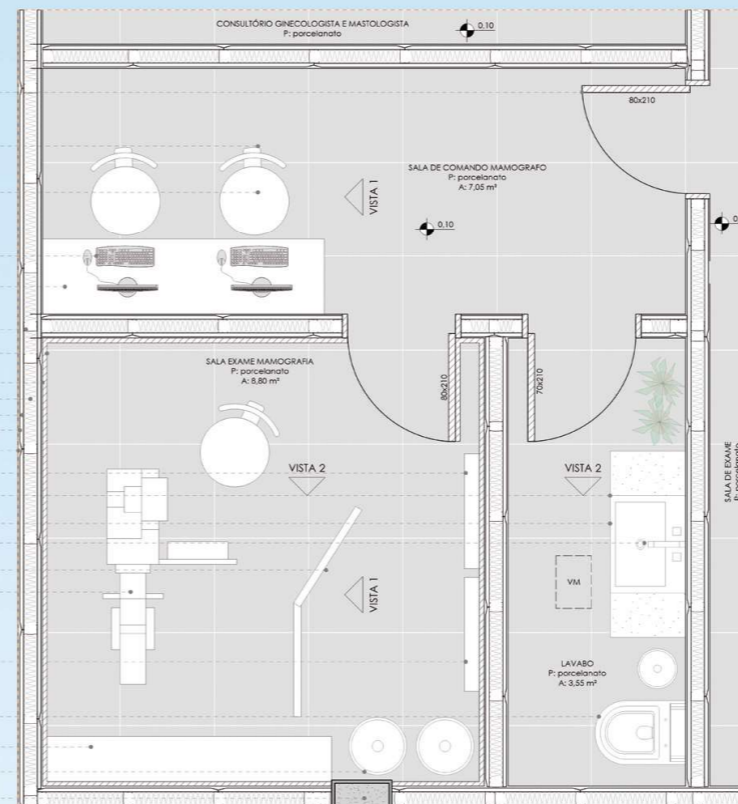


VISTA 2
ESC.: 1/25



VISTA 1
ESC.: 1/25

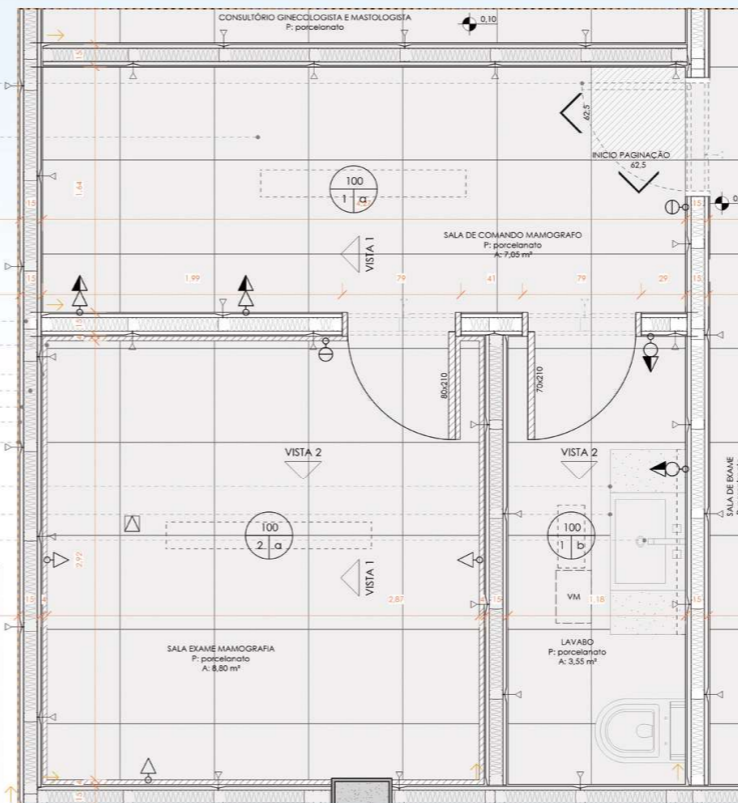
- PORTA DE ABRIR MADEIRA LAQUEADA FAMOSSUL 80x210cm
- PISO PORCELANATO - Elisabeth 62,5x42,5cm, modelo concret gray reflicado
- CADERA GIRATÓRIA EAMES BRANCA
- COMPUTADOR DE COMANDO
- MESA de MDF branco
- PERFIL METÁLICO "C"
- BUNDAGEM lençol de chumbo e argamassa batida
- PINTURA tinta acrílica branca fosco Suvinil
- GESSO ACARTONADO
- LÂ DE VIDRO
- PLACA CIMENTÍCIA
- MEMBRANA TYVEK
- ARGAMASSA finish coat
- NEGATOSCÓPIO Ultra slim led - Teleradiográfico
- TAMPO GRANITO white - Embramacca Ceramica 125x30cm
- CUBA de sobrepor branca plus DECA
- TORNEIRA de parede Vela 111 Arne Jacobsen
- BIOBO MÓVEL PLUMBERO BUNDADO
- MAMOGRAFO MAMMOGRAM REVELATION SEMENS HEALTHNERS
- SUPORTE PARA AVENTAL metálico
- BACIA com calha acoplada LK Branco Deca
- ARMÁRIO de MDF branco com 3 portas 188x120x29cm
- LIXEIRA cilíndrica de metal com pedal
- PLAS DE CONCRETO armado moldado in loco seção 20x40cm



AMPLIAÇÃO A - PLANTA BAIXA MOBILIADA
ESC.: 1/25

- PORTA DE MADEIRA LAQUEADA FAMOSSUL 80x210cm
- PISO PORCELANATO - Elisabeth 62,5x42,5cm, modelo concret gray reflicado
- PERFIL METÁLICO "C"
- BUNDAGEM lençol de chumbo e argamassa batida
- PINTURA tinta acrílica branca fosco Suvinil
- GESSO ACARTONADO
- LÂ DE VIDRO
- PLACA CIMENTÍCIA
- MEMBRANA TYVEK
- ARGAMASSA finish coat
- TAMPO GRANITO white - Embramacca Ceramica 125x30cm
- CUBA de sobrepor branca plus DECA
- TORNEIRA de parede Vela 111 Arne Jacobsen

LEGENDA:	
	CAIXA DE PASSAGEM
	TOMADA PISO
	TOMADA BAIXA 0,3 DO PISO
	TOMADA MÉDIA 1,1 DO PISO
	INTERRUPTOR 1 SEÇÃO
	INTERRUPTOR COM TOMADA MÉDIA
	TOMADA BAIXA E TOMADA MÉDIA
	LUMINÁRIA plafon - Usina Design 3800.25



AMPLIAÇÃO A - PLANTA BAIXA TÉCNICA
ESC.: 1/25

MEDIDAS SUSTENTÁVEIS PARA AMENIZAR O IMPACTO DA EDIFICAÇÃO

TELHA TERMOACÚTICA
REDUZ O CALOR EM 90% E REDUZ TAMBÉM OS RUIDOS EXTERNOS

REUTILIZAÇÃO DE ÁGUA
CAPTAÇÃO DE ÁGUA DA CHUVA ATRAVÉS DAS CALHAS

PAINÉIS FOTOVOLTAICOS E AQUECIMENTO DE ÁGUA SOLAR

BACIA DE EVAPOTRANSPIRAÇÃO
TRATAMENTO DE ESGOTO
ÁGUA NEGRAS

PAREDES DE STEEL FRAME
SISTEMA CONSTRUTIVO INDUSTRIALIZADO QUE DIMINUI A QUANTIDADE DE DESPERDÍCIOS NA OBRA E O TEMPO DE EXECUÇÃO. TORNANDO A CONSTRUÇÃO LIMPA, SECA E PLANEJADA

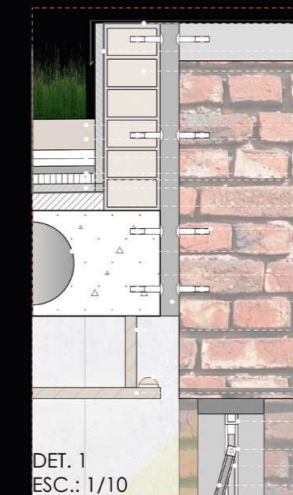
LAJE BUBBLEDECK 28cm
UTILIZA ESFERAS PLÁSTICAS, REDUZINDO A QUANTIDADE DE CONCRETO UTILIZADO E TAMBÉM DIMINUI 35% O PESO DA LAJE.

TELHADO VERDE

Cobertura verde, também conhecida como telhado verde e teto verde, consiste em um sistema artificial de construção de coberturas de edifícios, habitações ou mesmo estruturas de apoio, sobre as quais são aplicados diversos tipos de materiais, vegetações, que permitem o correto funcionamento do mesmo e tirar partido das suas enormes vantagens ao nível arquitetónico, estético e ambiental.

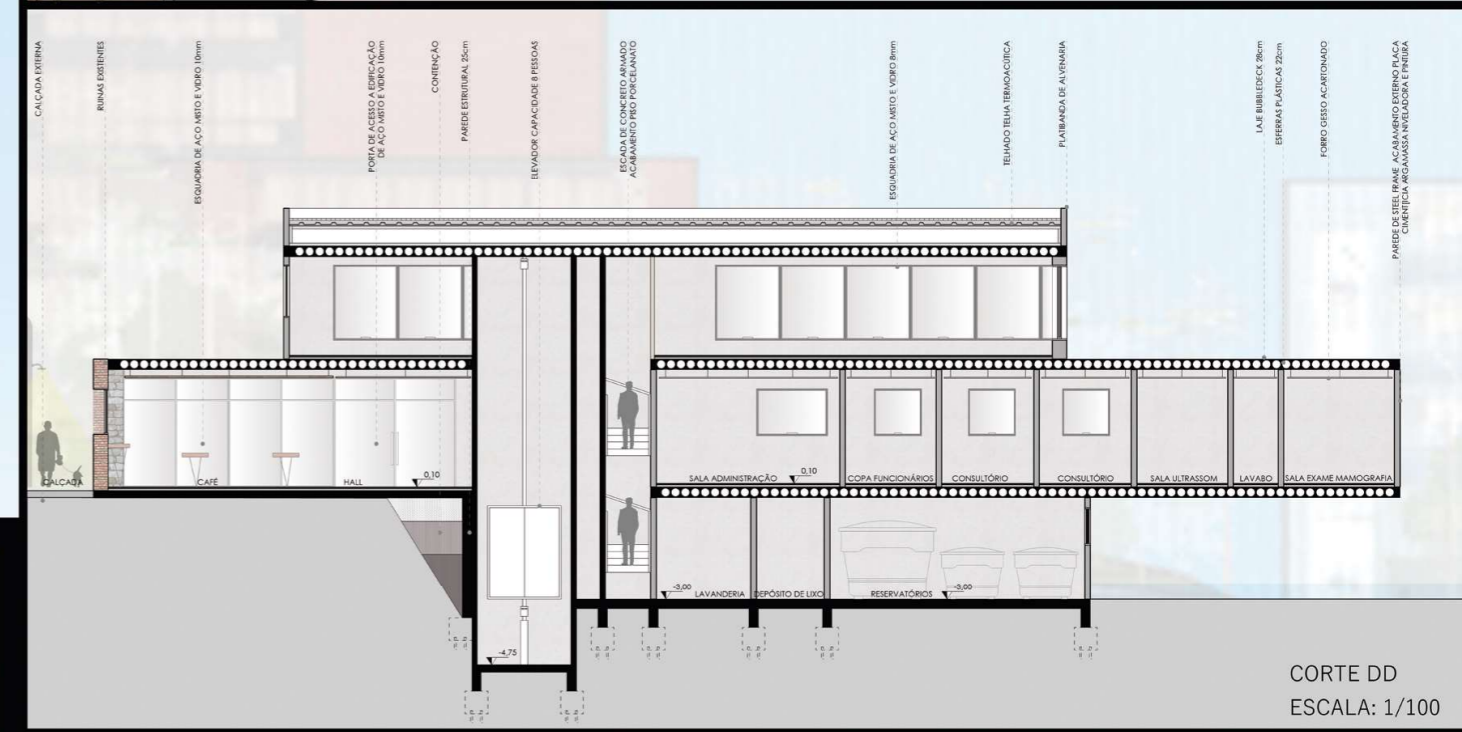
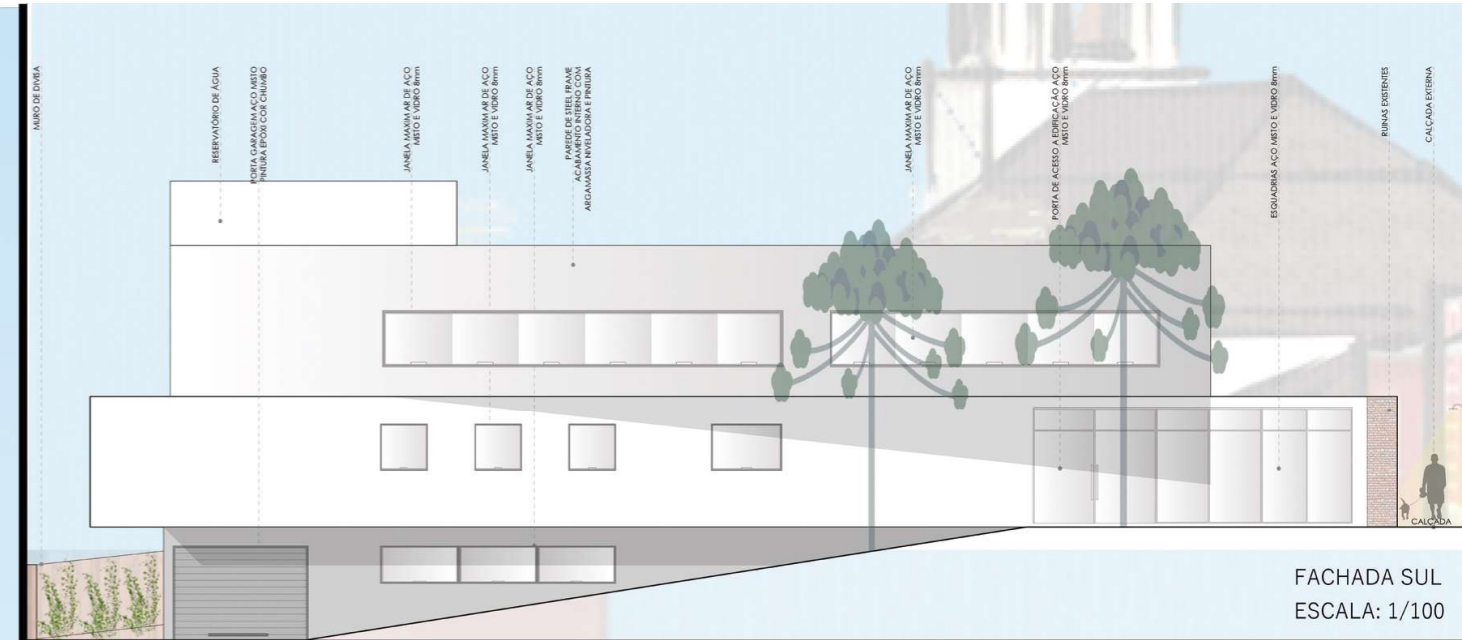
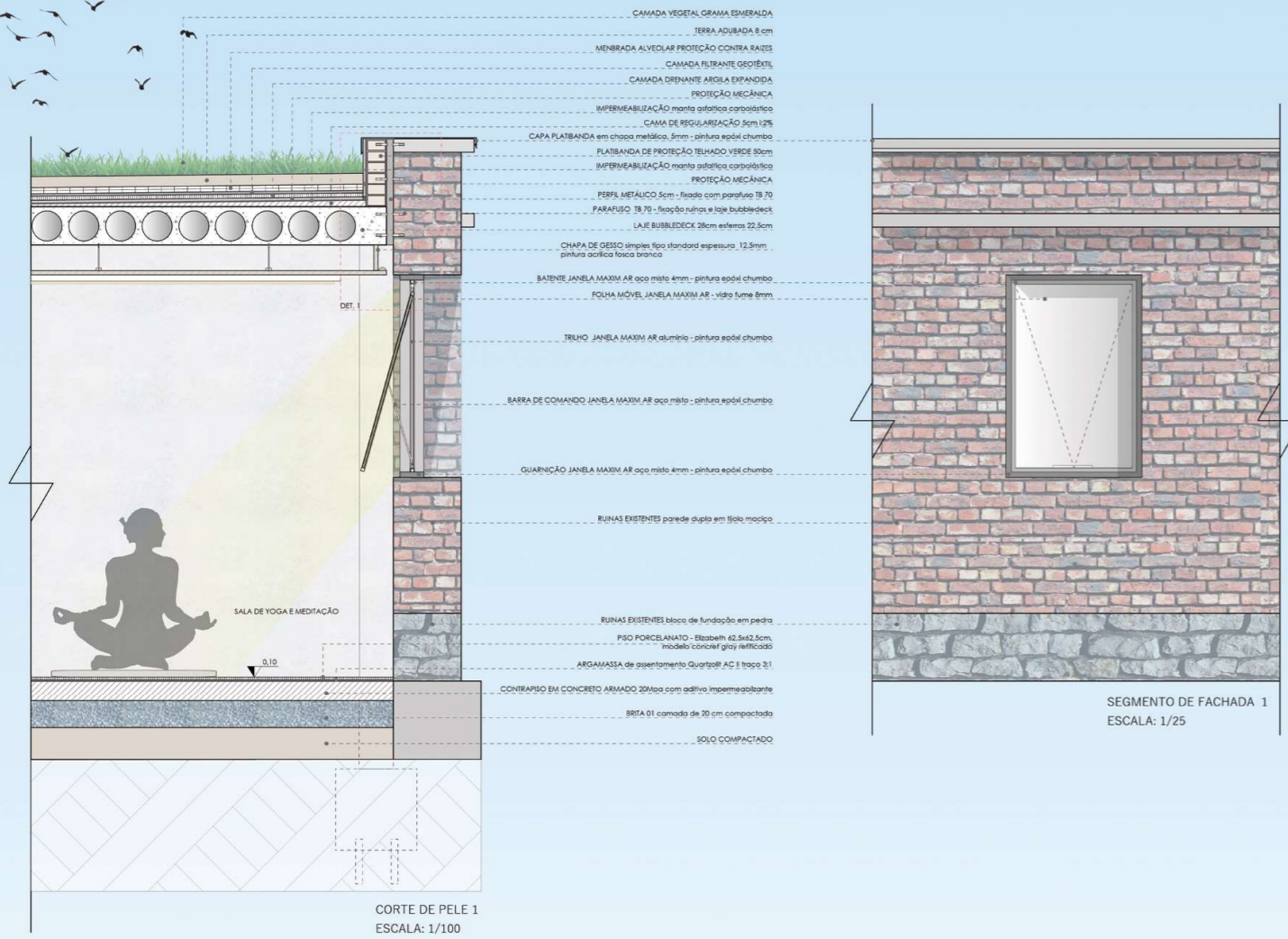
O projeto usa como base o próprio telhado, ou lajota, para aplicar as próximas camadas. Para começar, uma membrana à prova d'água é colocada para que toda a região do teto fique protegida contra a umidade. No passo seguinte é aplicada uma barreira contra as raízes das plantas, que naturalmente crescem.

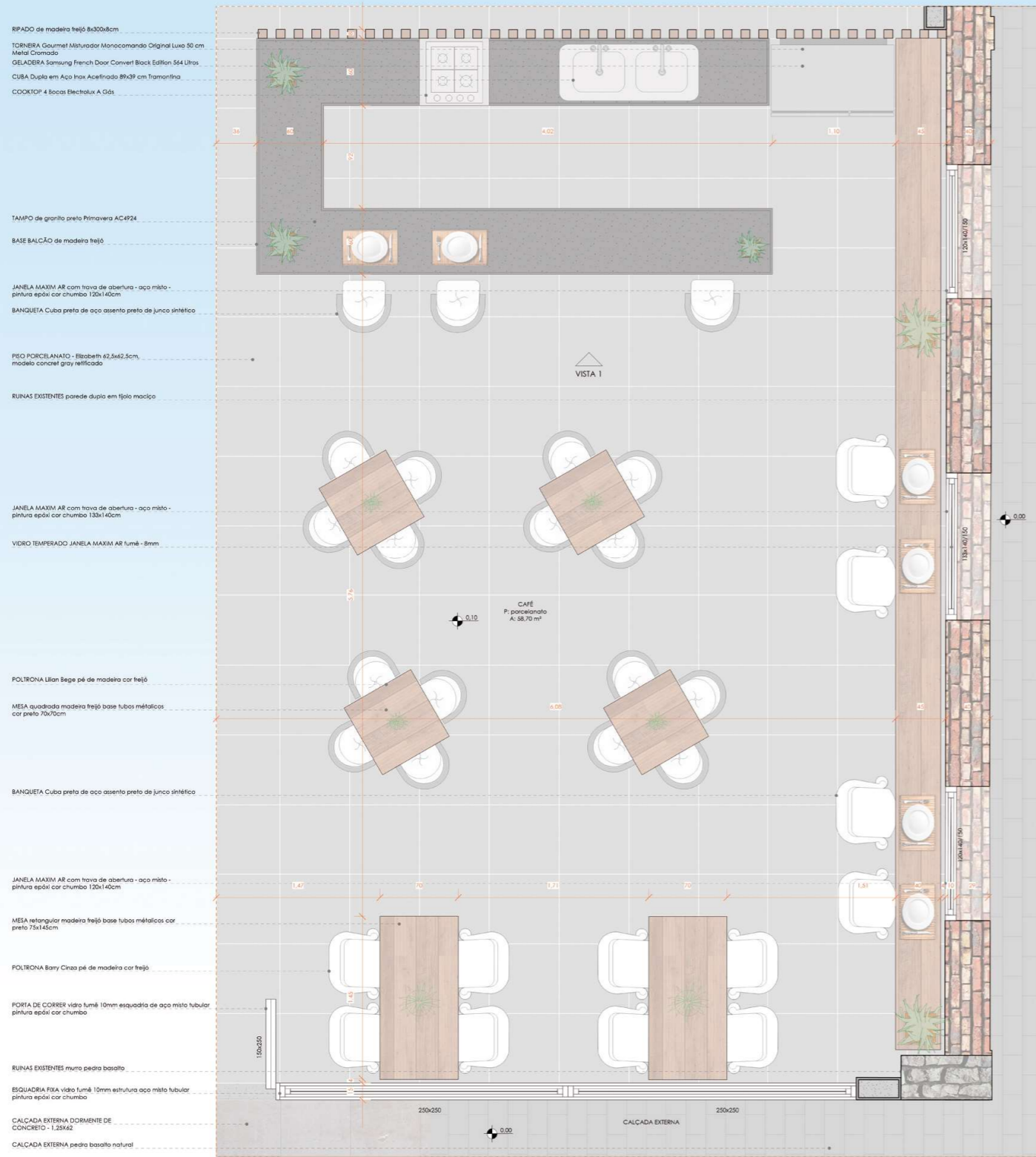
Acima da placa contensora, é a vez da camada do sistema de drenagem da água. Em cima dela, o tecido permeável permite a colocação da terra, que vai absorver a água da chuva que cai na primeira camada, a da planta ou grama



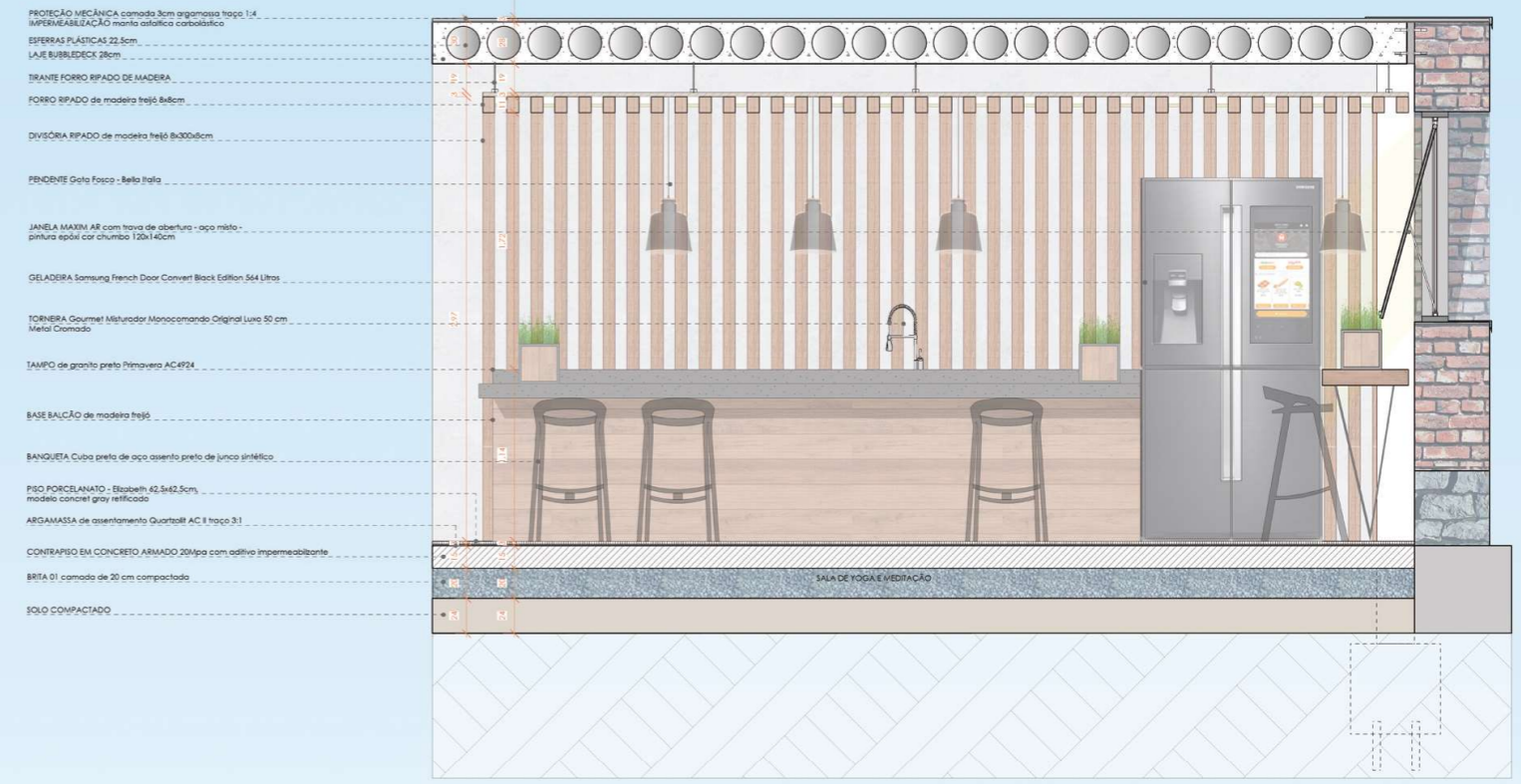
DET. 1
ESC.: 1/10

- CAPA PLATIBANDA em chapa metálica - 5mm - pintura epóxi chumbo
- IMPERMEABILIZAÇÃO membrana elastomérica poliolefina a quente
- PLATIBANDA DE PROTEÇÃO TELHADO VERDE 50cm
- CAMADA VEGETAL GRAMA EMERALDA
- TERRA AQUADA 8 cm
- MEMBRADA ALVEOLAR PROTEÇÃO CONTRA RAÍZES
- CAMADA FILTRANTE GEOTÊXTIL
- GEOTÊXTIL BARRERA CONTRA A UMIDADE
- GEOTÊXTIL BARRERA CONTRA A UMIDADE
- CAMA DE RESISTÊNCIA 5cm UPE
- PARAFUSO 18.70 - fixação ruínas e laje bubbledeck
- ESFERAS PLÁSTICAS 22.5cm
- LAJE BUBBLEDECK 28cm
- PERFIL METÁLICO 5cm - fixado com parafuso 18.70
- TRINTE de aço com largura 60cm gesso acartonado
- FITA DE LED 5m super led com controle remoto e fonte
- CHAPA DE GESSO placa tipo standard 90x90cm - Usina pintura acrílica fosca branca
- BARRA DE COMANDO JANELA MAXIM AR - esp. misto - pintura epóxi chumbo
- TELHADO JANELA MAXIM AR alumínio - pintura epóxi chumbo
- FOLHA MÓVEL JANELA MAXIM AR - vidro fumê 8mm





AMPLIAÇÃO B - PLANTA BAIXA MOBILIADA
ESC.: 1/25

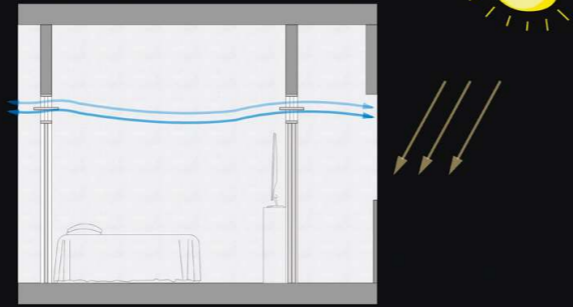


VISTA 1 - CAFÉ
ESC.: 1/25



VENTILAÇÃO E ILUMINAÇÃO NATURAL

Todos os dormitórios estão orientados para NORTE, recebendo boa insolação. As portas dos dormitórios possuem bandeira, permitindo a ventilação cruzada natural entre as janelas dos dormitórios e da área de circulação.



BACIA DE EVAPOTRANSPIRAÇÃO

Conhecida popularmente como "Circulo das Bananeiras" é um sistema fechado de tratamento de água negra, usada na descarga de sanitários convencionais. Este sistema não gera nenhum efluente evita a poluição do solo, das águas superficiais e do lençol freático. Nele os resíduos humanos são transformados em nutrientes para plantas e a água só sai por evapotranspiração, portanto, completamente limpa.

