



O TEMA

A PROPOSTA DE UM CENTRO DE VISITAÇÕES PARA A CIDADE DE MORRO REUTER, BUSCA FORTALECER A QUESTÃO DA IDENTIDADE DA CIDADE COM SUA PLANTA SÍMBOLO, CRIANDO UM ESPAÇO QUE POSSA ATRAIR VISITANTES A CONHECER MAIS SOBRE A PLANTA E A SUA RELAÇÃO COM A CIDADE. PARA ISTO SÃO PROPOSTOS ESPAÇOS QUE MOSTREM DE FORMA EXPOSITIVA E INTERATIVA A HISTÓRIA DA LAVANDA, OS VARIADOS TIPOS DA PLANTA, SUAS APLICAÇÕES E BENEFÍCIOS PRINCIPALMENTE PARA A SAÚDE HUMANA.

ALÉM DA ÁREA DE EXPOSIÇÃO, A CASA DA LAVANDA TAMBÉM OFERECERÁ AOS VISITANTES UMA LOJA TEMÁTICA QUE COMERCIALIZARÁ ARTIGOS PRODUZIDOS À BASE DE LAVANDA, PRINCIPALMENTE PRODUZIDOS NO PRÓPRIO MUNICÍPIO. UM CAFÉ BAR OFERECERÁ AOS VIAGRANTES OPÇÕES DE BEBIDAS E PETISCOS DERIVADOS DA LAVANDA, PROPONDO UM LOCAL ACONCHEGANTE PARA UMA PAUSA NO PASSEIO. IDEALIZADO COMO UM LOCAL ABERTO AO PÚBLICO, A CASA DA LAVANDA BUSCA ALÉM DE FORTALECER A RELAÇÃO DA CIDADE COM A LAVANDA, TAMBÉM DIVULGAR OS DEMAIS PONTOS TURÍSTICOS E ATRAÇÕES DA CIDADE, CARACTERIZANDO-SE COMO UMA REFERÊNCIA TURÍSTICA PARA A CIDADE DE MORRO REUTER.

A LAVANDA

A LAVANDA, TAMBÉM CONHECIDA COMO ALFAZEMA, É UMA PLANTA CLASSIFICADA COMO SUBARBUSTO DO TIPO PERENE DE PORTE MÉDIO. ORIGINALMENTE ORIUNDA DA REGIÃO DO MEDITERRÂNEO, ATUALMENTE JÁ POSSUI VARIADAS ESPÉCIES CULTIVADAS EM DIVERSAS REGIÕES DO MUNDO, COM DESTAQUE PARA O SUL DA FRANÇA, NA REGIÃO DE PROVANCE ONDE SITUAM SE VÁRIOS PRODUTORES DA PLANTA (COSTA, 2015).

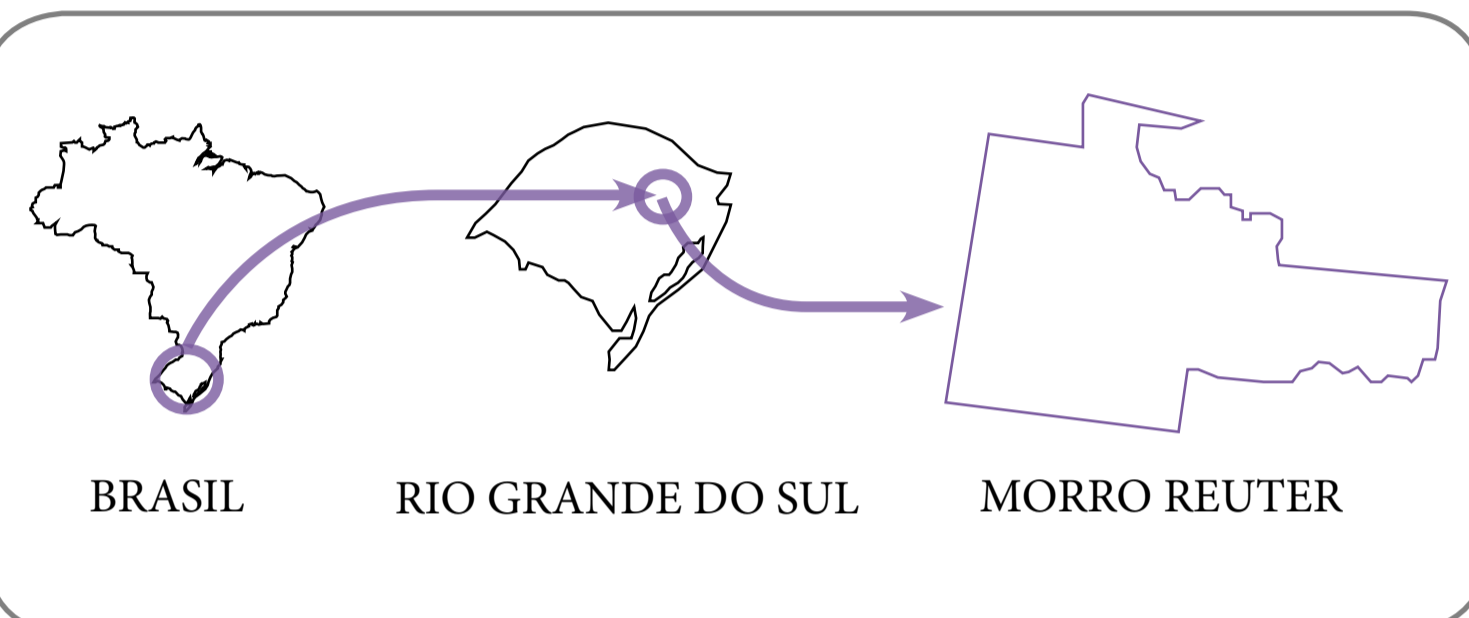
ALÉM DE ORNAMENTAR COM SUA BELEZA JARDINS OU ÁREAS PÚBLICAS, A LAVANDA TAMBÉM TEM GRANDE UTILIDADE PARA EXTRAÇÃO E PRODUÇÃO DO ÓLEO DE ESSÊNCIA, DERIVANDO UMA SÉRIE DE IMPORTANTES PRODUTOS DE UTILIDADES MEDICINAIS, TERAPÊUTICAS, ESTÉTICAS E TAMBÉM DA GASTRONOMIA.

A LAVANDA EM MORRO REUTER

A RELAÇÃO DE MORRO REUTER COM A LAVANDA INICIOU NO ANO DE 1997 QUANDO O ENTÃO PREFEITO DA CIDADE, SR. WILSON F. REINHEIMER FOI CONVIDADO PELO ARQUITETO E PAISAGISTA FRANCÊS RENÉ BESSI A CONHECER O CULTIVO DA PLANTA NA REGIÃO DE PROVANCE AO SUL DA FRANÇA, POIS APOSTAVA QUE A LAVANDA PODERIA SE ADAPTAR BEM À REGIÃO E SE TORNAR UM ATRATIVO TURÍSTICO PARA A CIDADE.

DEPOIS DE ALGUMAS VIAGENS À FRANÇA E ESTUDOS EM PARCERIA COM UCS (UNIVERSIDADE DE CAXIAS DO SUL), INICIOU-SE A IMPLANTAÇÃO DO PROJETO NO MUNICÍPIO DE MORRO REUTER, PRIMEIRAMENTE PLANTANDO A EM CANTEIROS DA CIDADE E DEPOIS DISTRIBUINDO -A PARA A POPULAÇÃO E BUSCANDO AGRICULTORES QUE Pudessem plantar em maiores escala para dar proporção a produção do óleo derivado da planta.

PASSADOS VINTE ANOS DO INÍCIO DO PROJETO, A CIDADE É RECONHECIDA COMO A CAPITAL NACIONAL DA LAVANDA, INCLUSIVE ORGANIZA A CADA DOIS ANOS A FESTA NACIONAL DA LAVANDA, ATRAINDO MILHARES DE VISITANTES AO MUNICÍPIO. NA QUESTÃO DE CULTIVO E PRODUÇÃO, POSSUI DIVERSOS PRODUTORES RURAIS CADASTRADOS E TAMBÉM OFERECE ESTRUTURA PARA EXTRAIR O ÓLEO DA PLANTA NO PRÓPRIO MUNICÍPIO, ASSIM COMO COM O PASSAR DOS ANOS FORAM SURTINDO EMPRESAS QUE INVESTEM NO BENEFICIAMENTO DE PRODUTOS À BASE DE LAVANDA, COMO SABONETES, CREMES, ESSÊNCIAS, ALIMENTOS E ATÉ CERVEJA ARTESANAL COM AROMA DE LAVANDA.

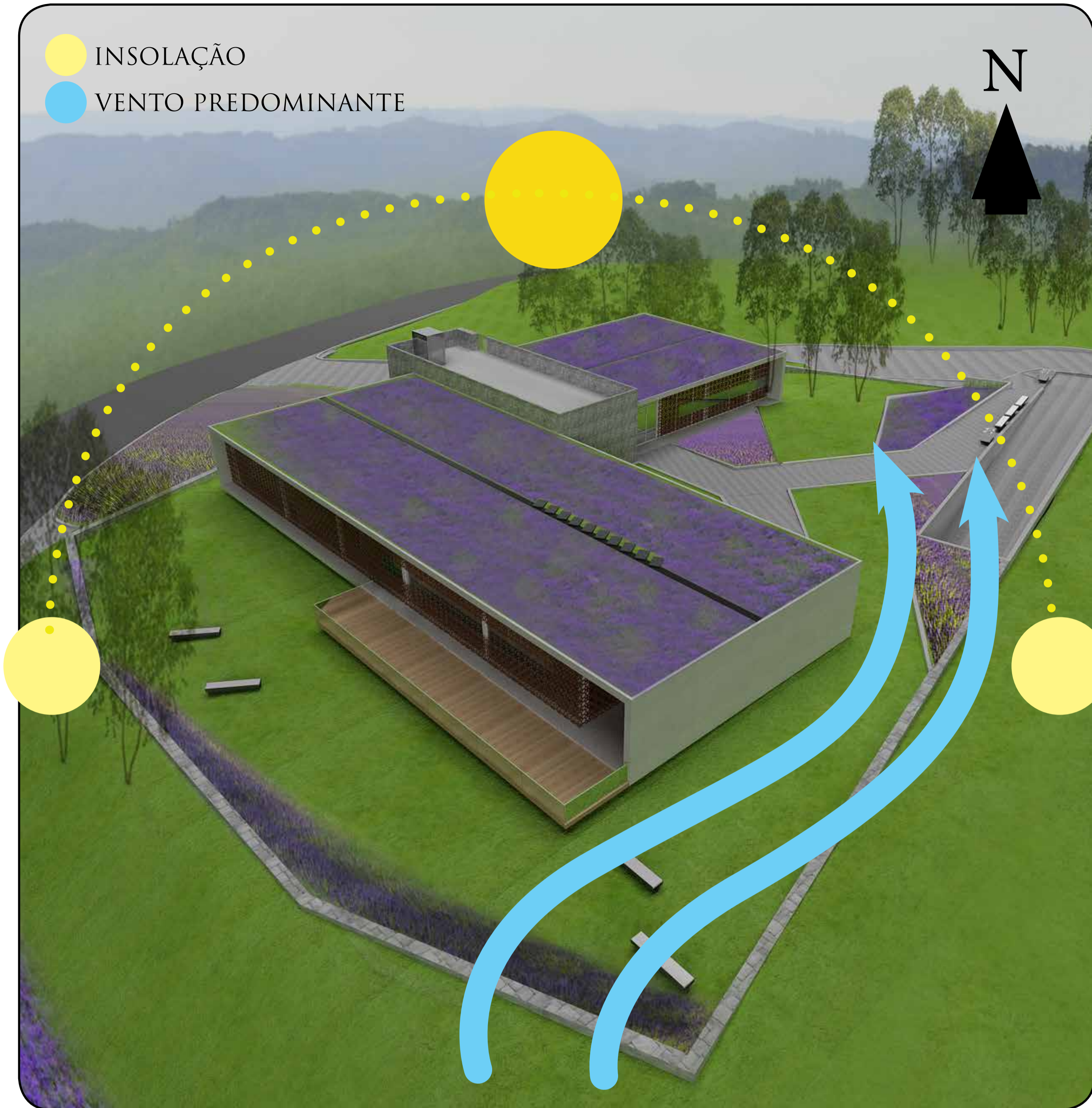
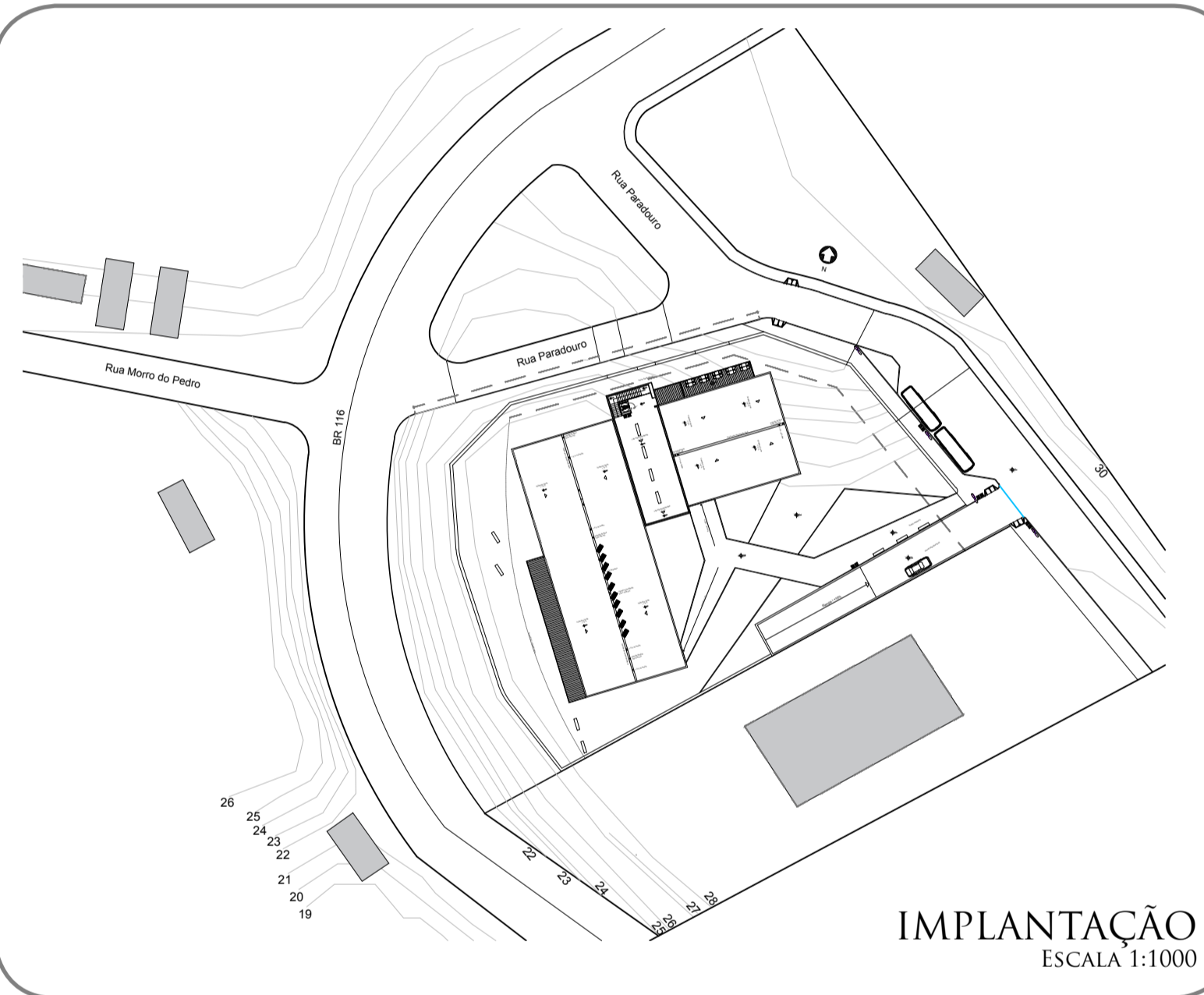


LOTE

O LOTE ESCOLHIDO PARA O CENTRO DE VISITAÇÕES CASA DA LAVANDA, LOCALIZA-SE À RUA DO PARADOURO, ESQUINA COM A BR 116, NO CENTRO DA CIDADE DE MORRO REUTER. A OPÇÃO POR ESTE LOTE DEU-SE PRINCIPALMENTE POR SUA LOCALIZAÇÃO ESTRATÉGICA EM RELAÇÃO AO TEMA PROPOSTO, CONSIDERANDO QUE A CASA DA LAVANDA TEM COMO OBJETIVO TORNAR-SE UMA REFERÊNCIA AOS TURISTAS QUE VISITAM A CIDADE OU MESMO AQUELES QUE ESTEJAM DE PASSAGEM PELA BR 116, PRINCIPAL ACESSO À MORRO REUTER E IMPORTANTE VIA DE LIGAÇÃO COM A SERRA GAÚCHA.

TAMBÉM FOI DETERMINANTE NA ESCOLHA DO LOTE SUA CARACTERÍSTICA GEOGRÁFICA, POIS SUA POSIÇÃO EM UMA DAS REGIÕES MAIS ALTA DA CIDADE, POSSIBILITA QUE SE EXPLORE A BELA VISTA PANORÂMICA DO LOCAL, PRINCIPALMENTE À SUDOESTE E NOROESTE DO LOTE, TORNANDO-A UMA ATRAÇÃO À MAIS AOS VISITANTES. ALÉM DISTO A INSOLAÇÃO DO LOCAL É BASTANTE FAVORÁVEL, RECEBENDO LOGO CEDO OS PRIMEIROS RAIOS DE SOL DA MANHÃ, E DURANTE O DIA MANTÉM-SE EQUILIBRADA, SENDO UM POUCO COMPROMETIDA SOMENTE NAS ÚLTIMAS HORAS DA TARDE, POIS SUA PROXIMIDADE COM O MORRO DA EMBRATEL (FELSKÖPF) ACABA INFLUENCIANDO NA INSOLAÇÃO DA FACHADA SUDOESTE. OS VENTOS PREDOMINANTES SÃO DE DIREÇÃO SUDESTE.

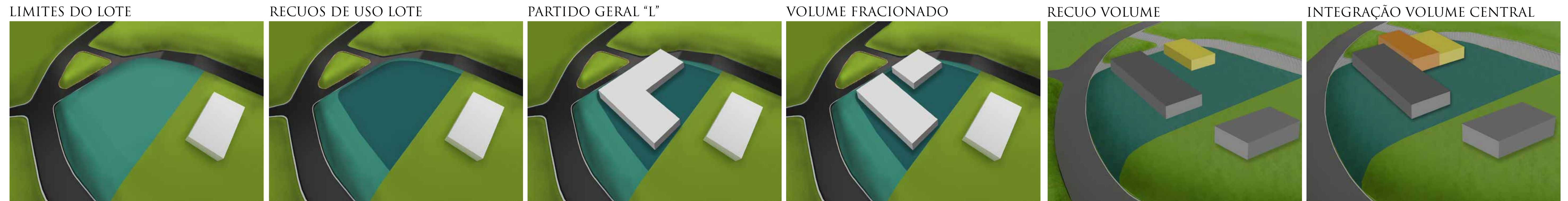
AS DIMENSÕES DO LOTE TAMBÉM FORAM IMPORTANTES NA ESCOLHA, POIS O PROJETO DO CENTRO DE VISITAÇÕES TEM COMO UMA DAS PRINCIPAIS PREMISSAS VALORIZAR AS CARACTERÍSTICAS NATURAIS DO LOCAL E DA REGIÃO, PORTANTO A PROPOSTA É CRIAR UM LOCAL QUE CONSIGA MESCLAR AMBIENTES DE EXPOSIÇÃO COM AS PRÓPRIAS BELEZAS PAISAGÍSTICAS CARACTERÍSTICAS DA REGIÃO SERRANA. A ÁREA TOTAL DO LOTE POSSUI 4.745 M², PORÉM DESTES, 1.813 M² NÃO PODEM SER EDIFICADOS RESPEITANDO RECUOS DE VIA PARA AJARDINAMENTO E PRINCIPALMENTE ÁREA DE DOMÍNIO DO DNIT (DEPARTAMENTO NACIONAL DE INFRAESTRUTURA DE TRANSPORTES) DEVIDO A SUA PROXIMIDADE COM A BR 116.



PARTIDO GERAL

PARA DEFINIÇÃO DO PARTIDO GERAL FORAM CONSIDERADAS QUESTÕES MUITO IMPORTANTES RELACIONADAS AO LOTE, AO ENTORNO, A LEGISLAÇÃO E TAMBÉM FATORES CLIMÁTICOS. DESTA FORMA E APÓS ESTUDOS INICIAIS OPTOU-SE PELA TIPOLOGIA EM "L" DESLOCANDO A EDIFICAÇÃO PARA AS EXTREMIDADES DO LOTE NAS FACHADAS SUDOESTE E NOROESTE, CRIANDO ASSIM UM MAIOR ESPAÇO APARTIR DO ACESSO AO LOTE PARA AJARDINAMENTO E CONVIVÊNCIA DOS VISITANTES.

PARA CRIAR MELHOR EFEITO EM TERMOS DE VOLUMETRIA FORAM UTILIZADAS PRISMAS RETANGULARES, DESLOCADOS UM DO OUTRO PARA MELHOR DISPOSIÇÃO DA EDIFICAÇÃO. POR FIM FEZ-SE USO DE VOLUME CENTRAL, DE MAIOR IMPONÊNCIA, CRIANDO INTEGRAÇÃO ENTRE OS ESPAÇOS ADJACENTES E OFERECENDO UMA COBERTURA ACESSÍVEL QUE POSSIBILITA UM MIRANTE PARA CONTEMPLAÇÃO EM ÂNGULO 360°.





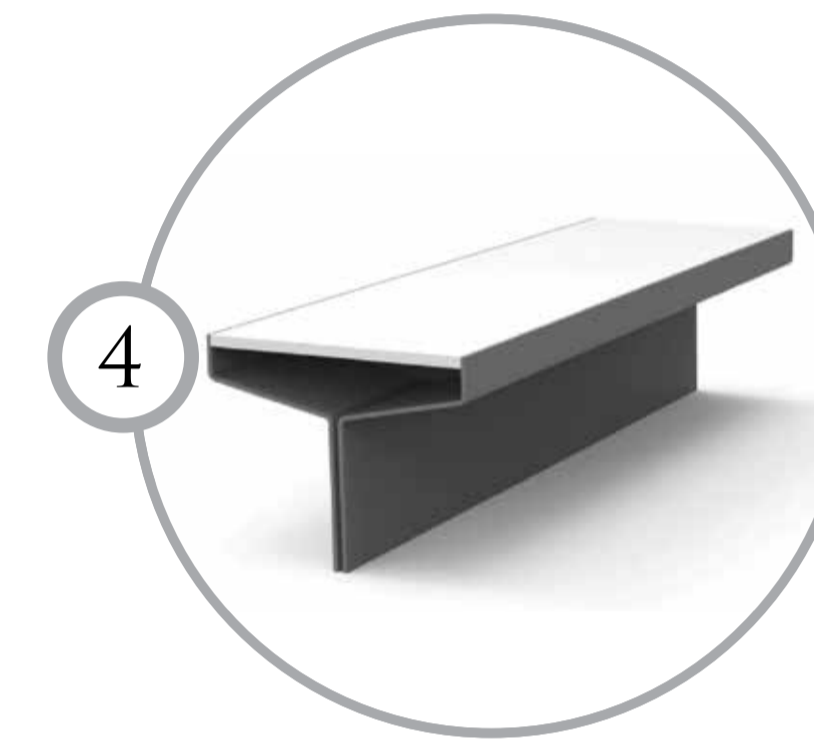
1
PLATAFORMA ELEVATÓRIA
VERTLINE PFL-P



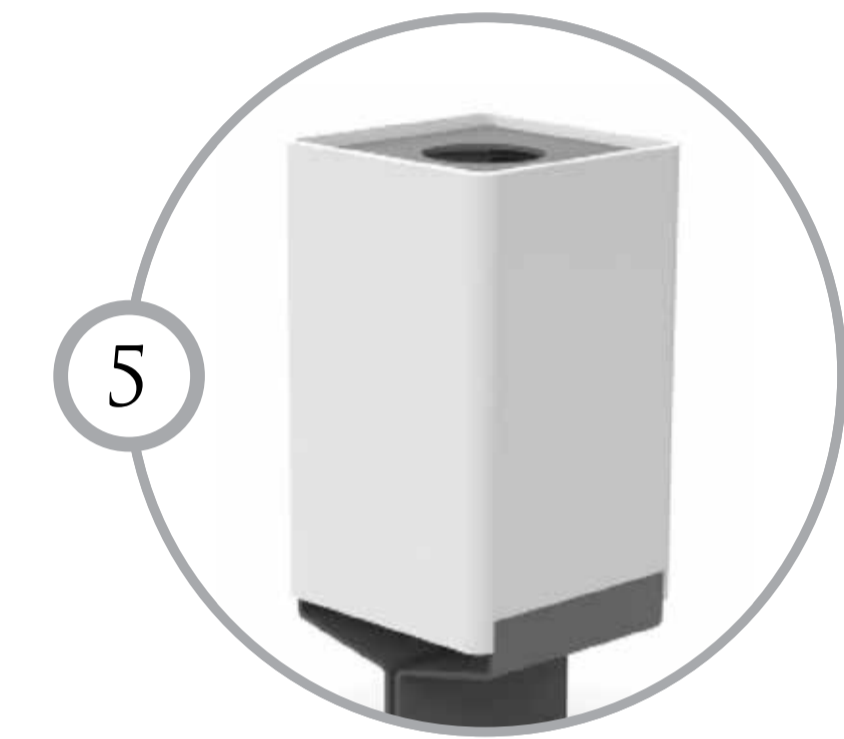
2
PAINÉIS FOTOVOLTAICOS
600X1300MM



3
BLOQUETOS DE CONCRETO
INTERTRAVADOS
220X110MM



4
BANCO EM METAL
ART E METAL



5
LIXEIRA EM METAL
ART E METAL



PERSPECTIVA EXTERNA 01

PROGRAMA DE ÁREAS

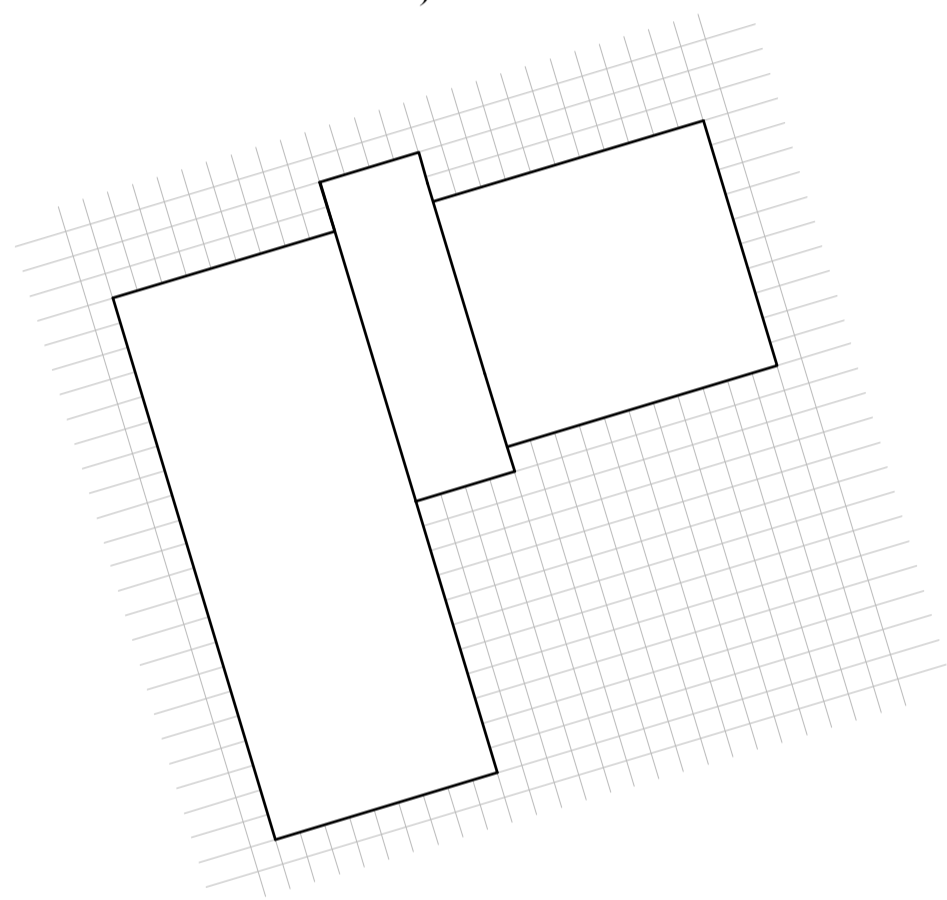
O CENTRO DE VISITAÇÕES CASA DA LAVANDA POSSUI ÁREA CONSTRUÍDA DE 2.679 M², DISTRIBUÍDOS EM EXPOSIÇÃO, SERVIÇOS E ADMINISTRAÇÃO, VOLTADOS A BEM RECEBER SEUS VISITANTES EM UM LOCAL QUE OFERECE UMA PAISAGEM MUITO BONITA, RODEADA DE VALES E MONTANHAS, EM UM CLIMA ACOLHEDOR, CARACTERÍSTICAS DA REGIÃO SERRANA DO RIO GRANDE DO SUL. O PROJETO TEVE COMO PRINCIPAL PREMISSA CRIAR UM ESPAÇO QUE POSSA DIVULGAR A LAVANDA E AS BELEZAS DE MORRO REUTER, COM FUNCIONALIDADE E GRANDE INTEGRAÇÃO COM O ENTORNO, FAZENDO COM QUE ISTO SE TORNE UM ATRATIVO À MAIS A QUEM VENHA CONHECER O LOCAL.

ÁREAS

ÁREA TOTAL DO LOTE = 4.745 M²
ÁREA TOTAL PAVIMENTO TÉRREO = 1.304 M²
ÁREA TOTAL DO SUB SOLO = 1.375 M²
TOTAL DE ÁREA CONSTRUÍDA = 2.679 M²

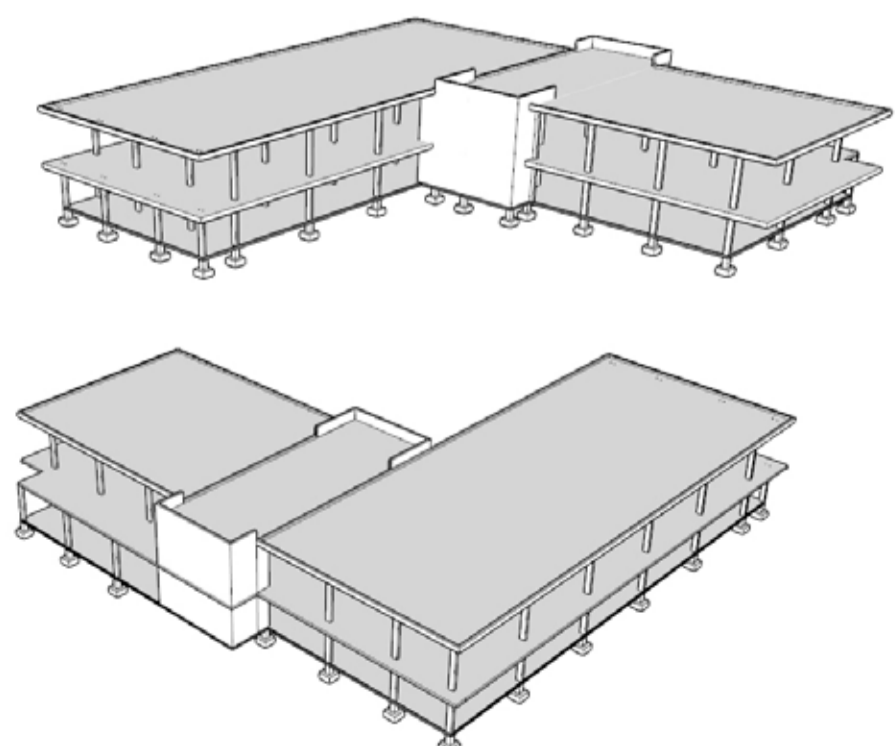
MODULAÇÃO APLICADA

PARA COMPOSIÇÃO DO PARTIDO ARQUITETÔNICO FORAM UTILIZADAS MODULAÇÕES MÚLTIPLAS DE DOIS METROS, BUSCANDO UMA MAIOR PROPORCIONALIDADE ENTRE A VOLUMETRIA DO PROJETO.



SISTEMA ESTRUTURAL APLICADO

PARA ESTRUTURAR A EDIFICAÇÃO MOSTROU-SE MAIS ADEQUADO O SISTEMA DE CONCRETO ARMADO *IN LOCO*, FORMADO POR PILARES, VIGAS E LAJE DE CONCRETO ARMADO, A COMPOSIÇÃO DA ESTRUTURA FORMA UM CONJUNTO SÓLIDO E RESISTENTE, ATENDENDO QUESTÕES PARTICULARES DO PROJETO COMO POR EXEMPLO, A LAJE EM BALANÇO NAS QUATRO FACHADAS.



PLANTA BAIXA SUB SOLO
ESCALA 1:125



PERSPECTIVA INTERNA 01



PLANTA BAIXA TÉRREO
ESCALA 1:125

MATERIALIDADE

FELSKOPF (CABEÇA DE PEDRA)



PEDRA

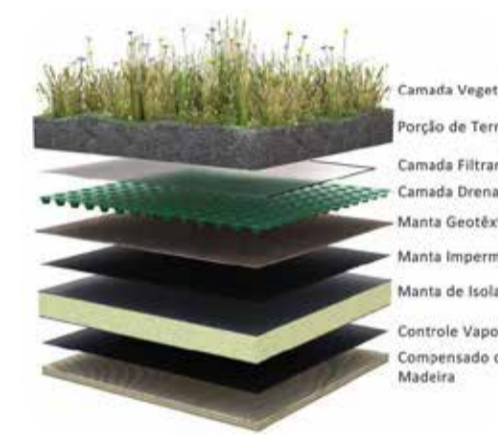


CONCRETO



AÇO PATINÁVEL

SUSTENTABILIDADE



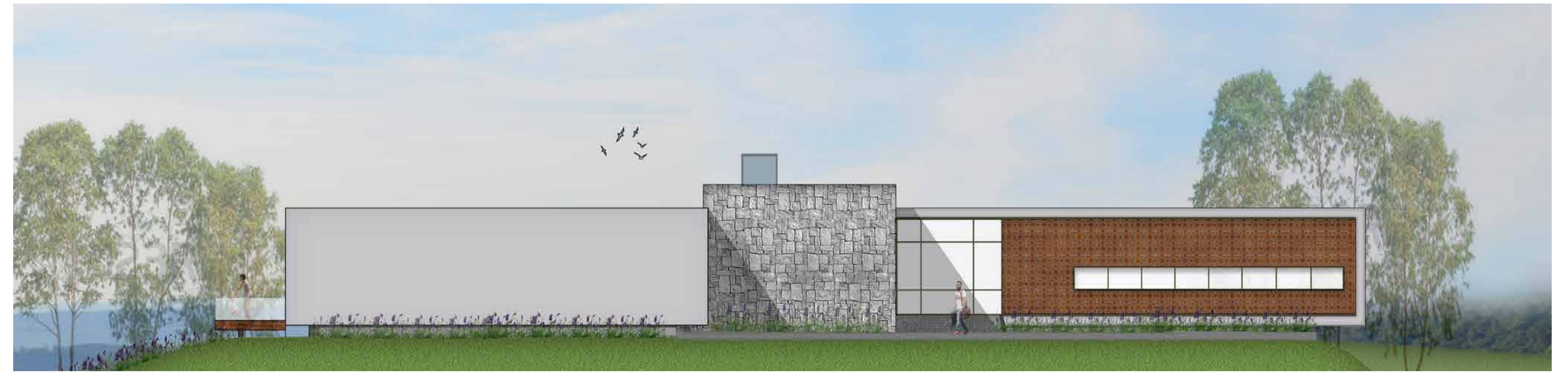
COBERTURA VERDE



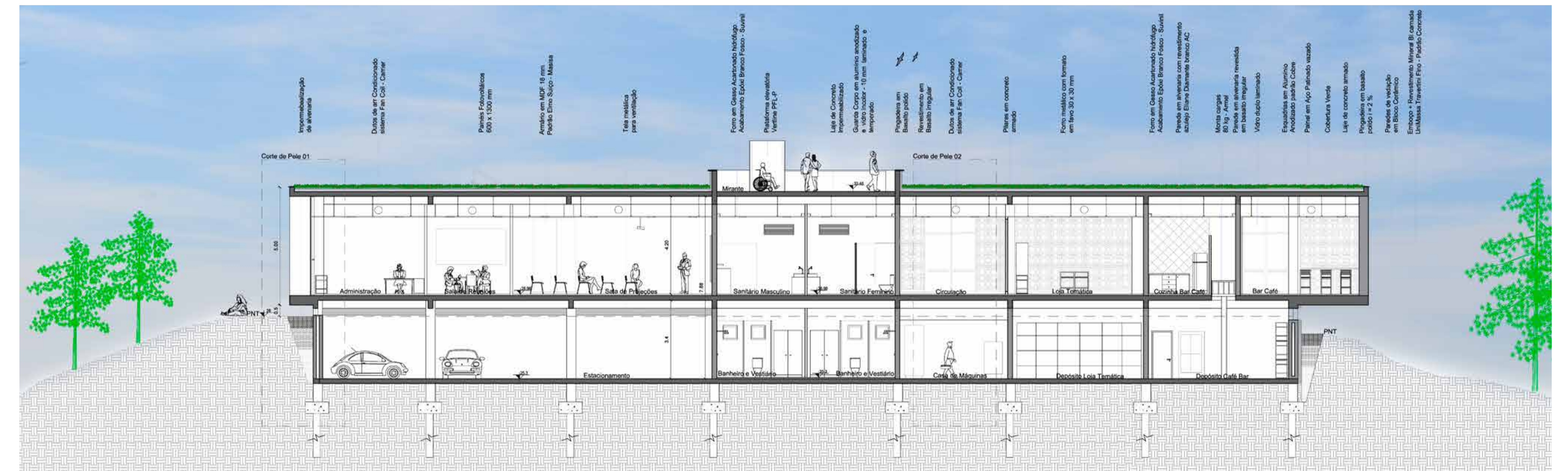
PAINEL FOTOVOLTAICO



CAPTAÇÃO ÁGUA CHUVA



FACHADA SUDESTE
ESCALA 1:125



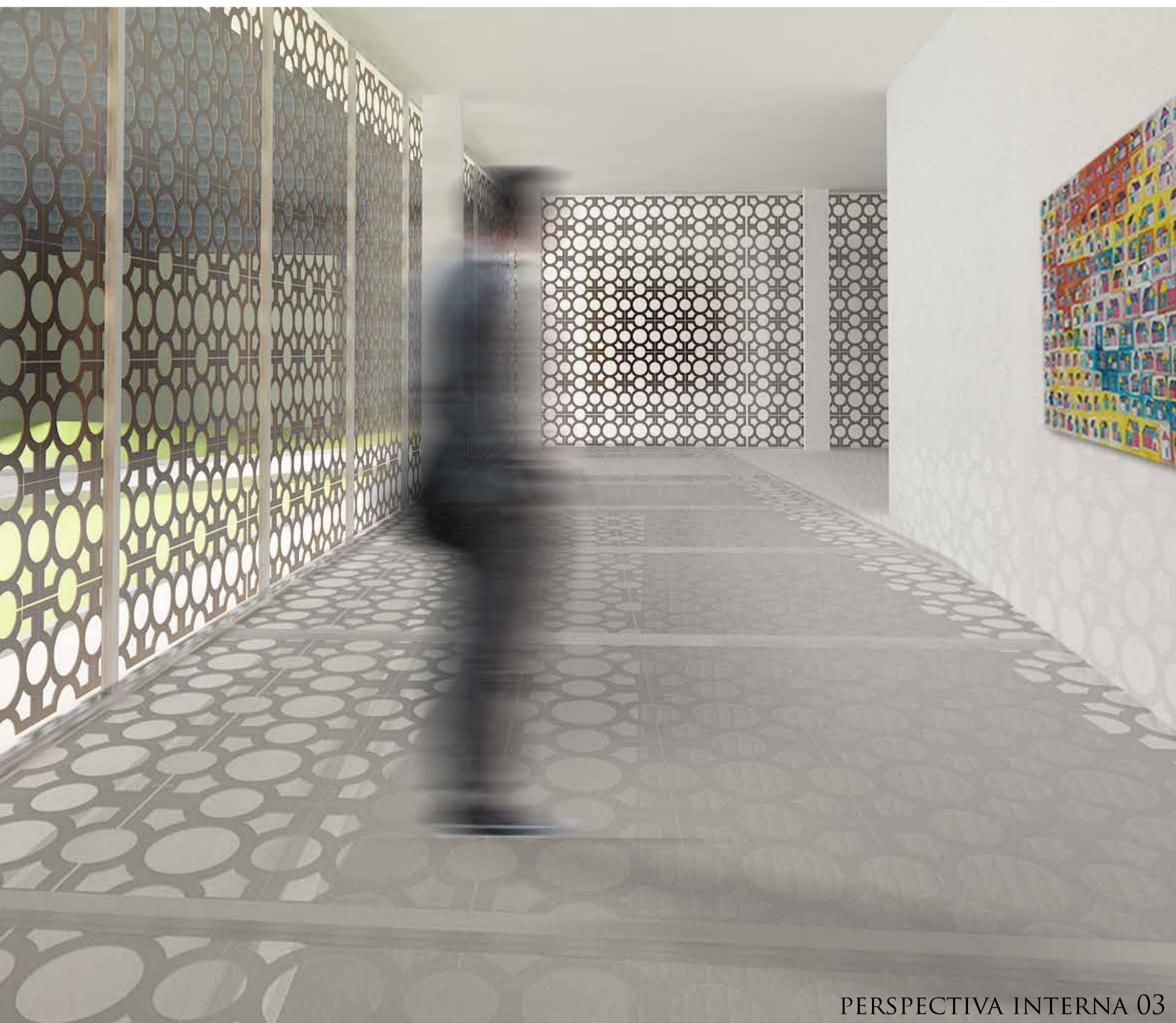
CORTE AA
ESCALA 1:125



PERSPECTIVA INTERNA 02



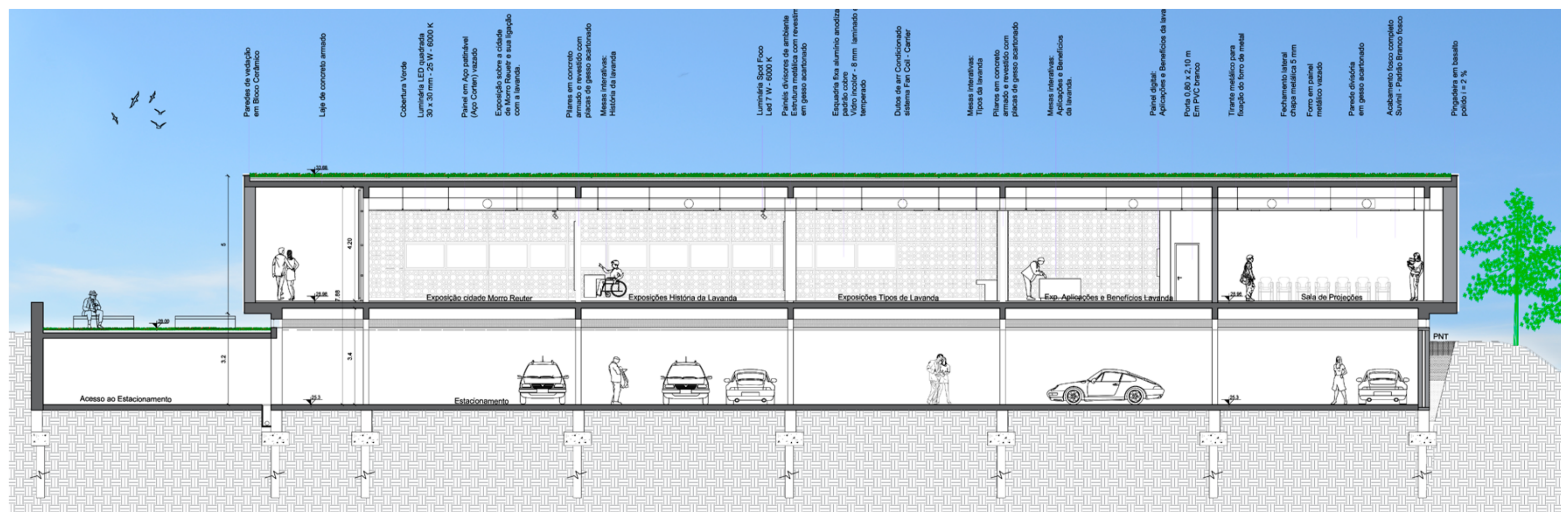
PERSPECTIVA EXTERNA 02



PERSPECTIVA INTERNA 03



FACHADA NORDESTE
ESCALA 1:125



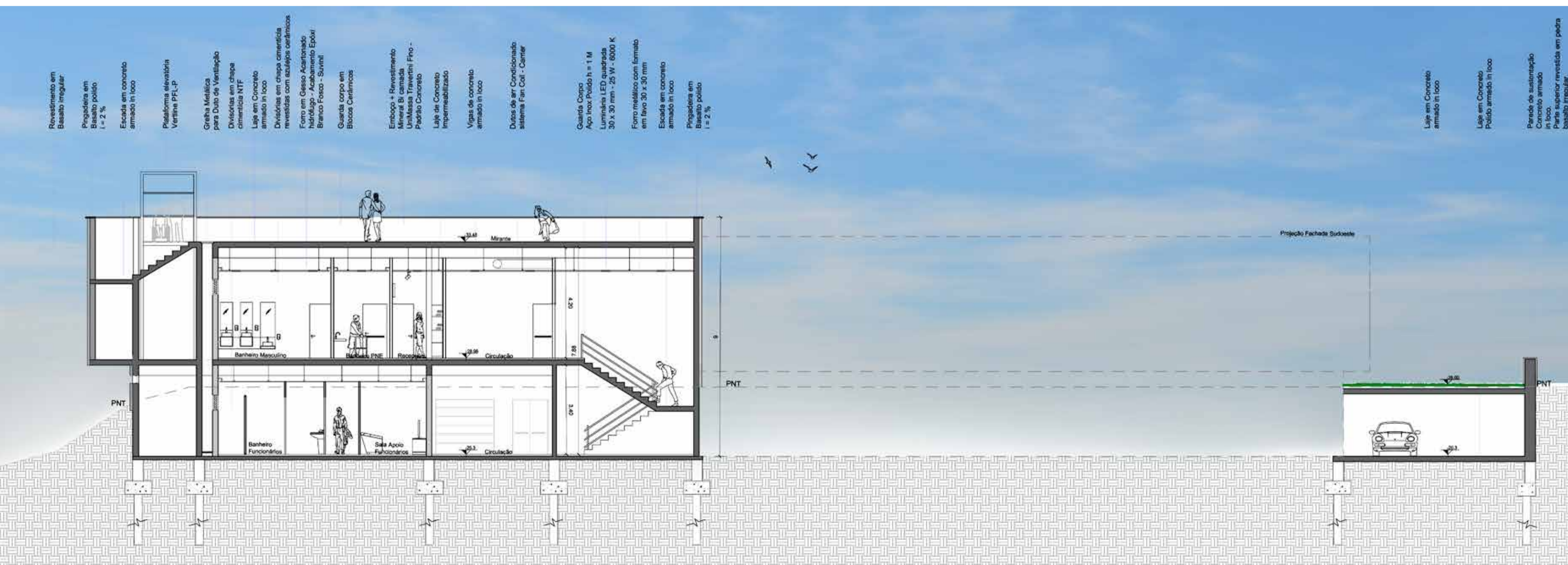
CORTE BB
ESCALA 1:125



PERSPECTIVA EXTERNA 03



FACHADA SUDOESTE
ESCALA 1:125



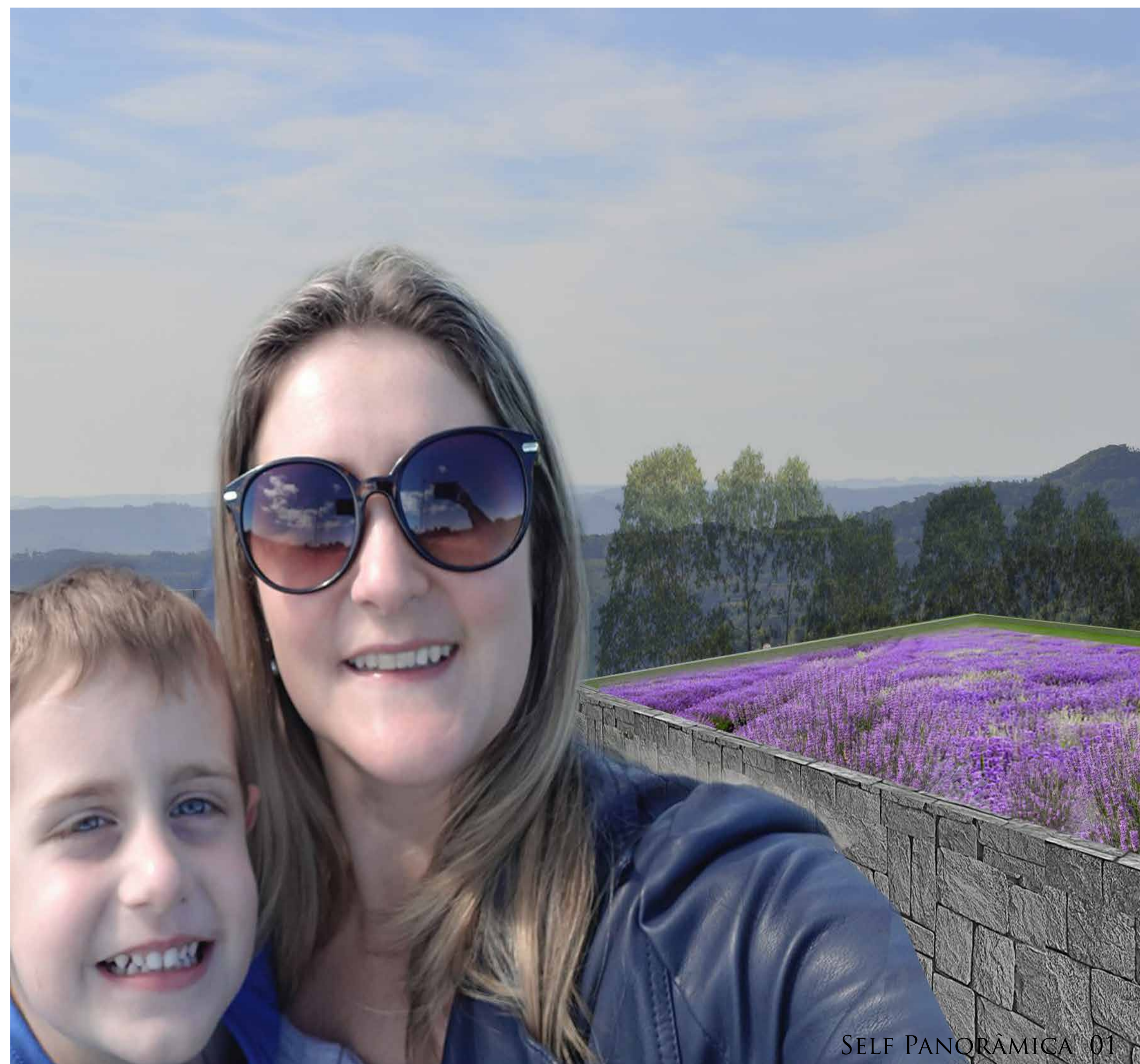
CORTE CC
ESCALA 1:125



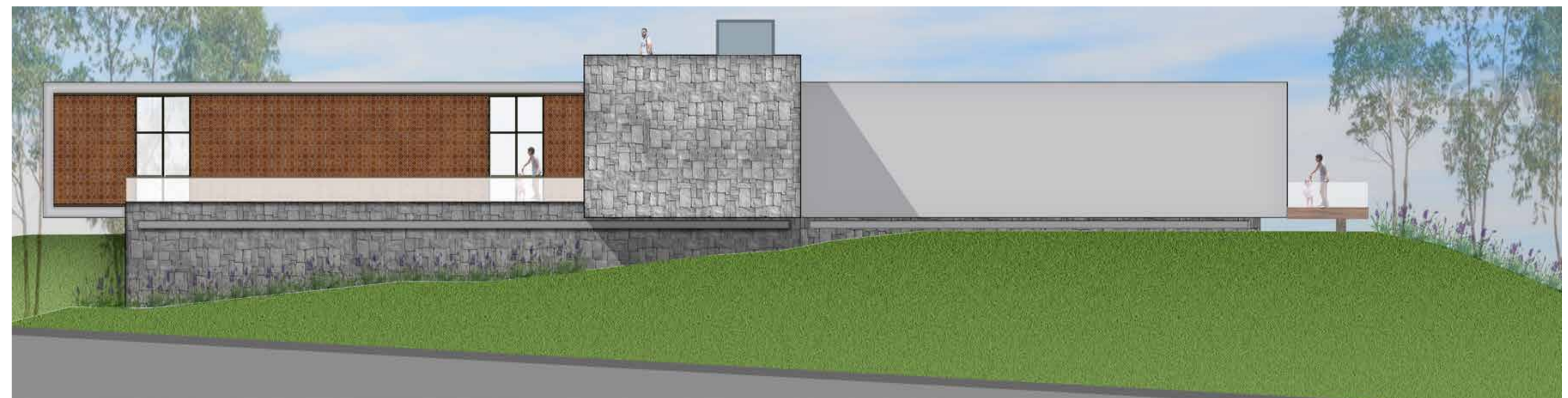
PERSPECTIVA INTERNA 04



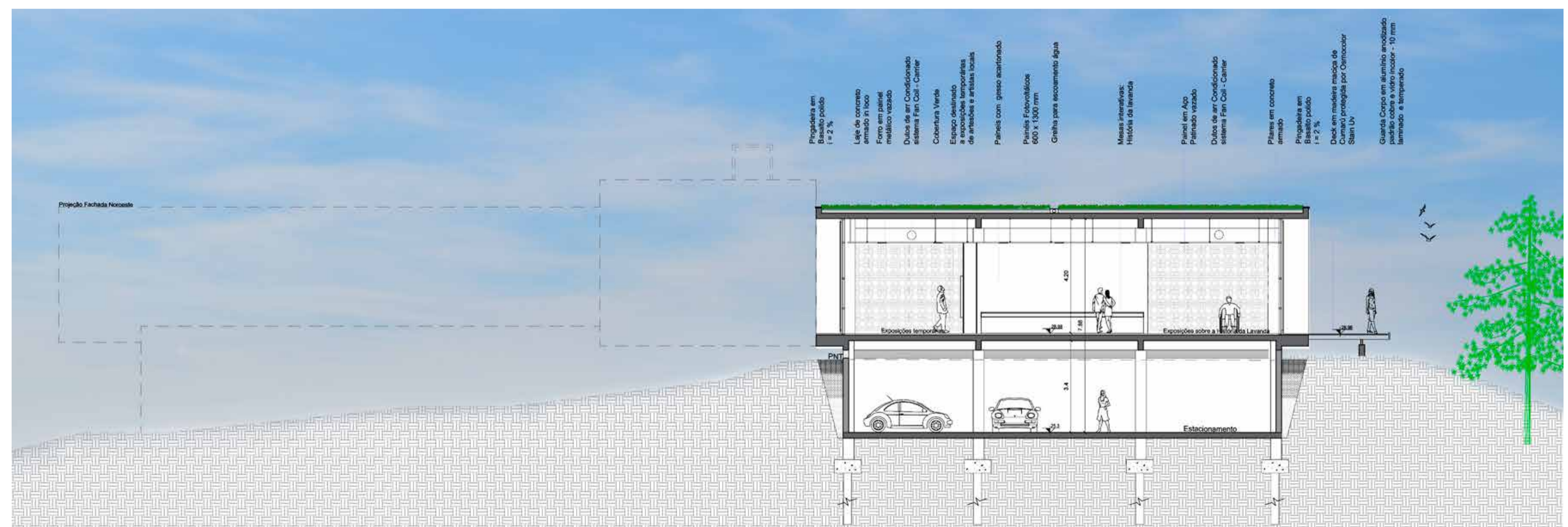
PERSPECTIVA EXTERNA 04



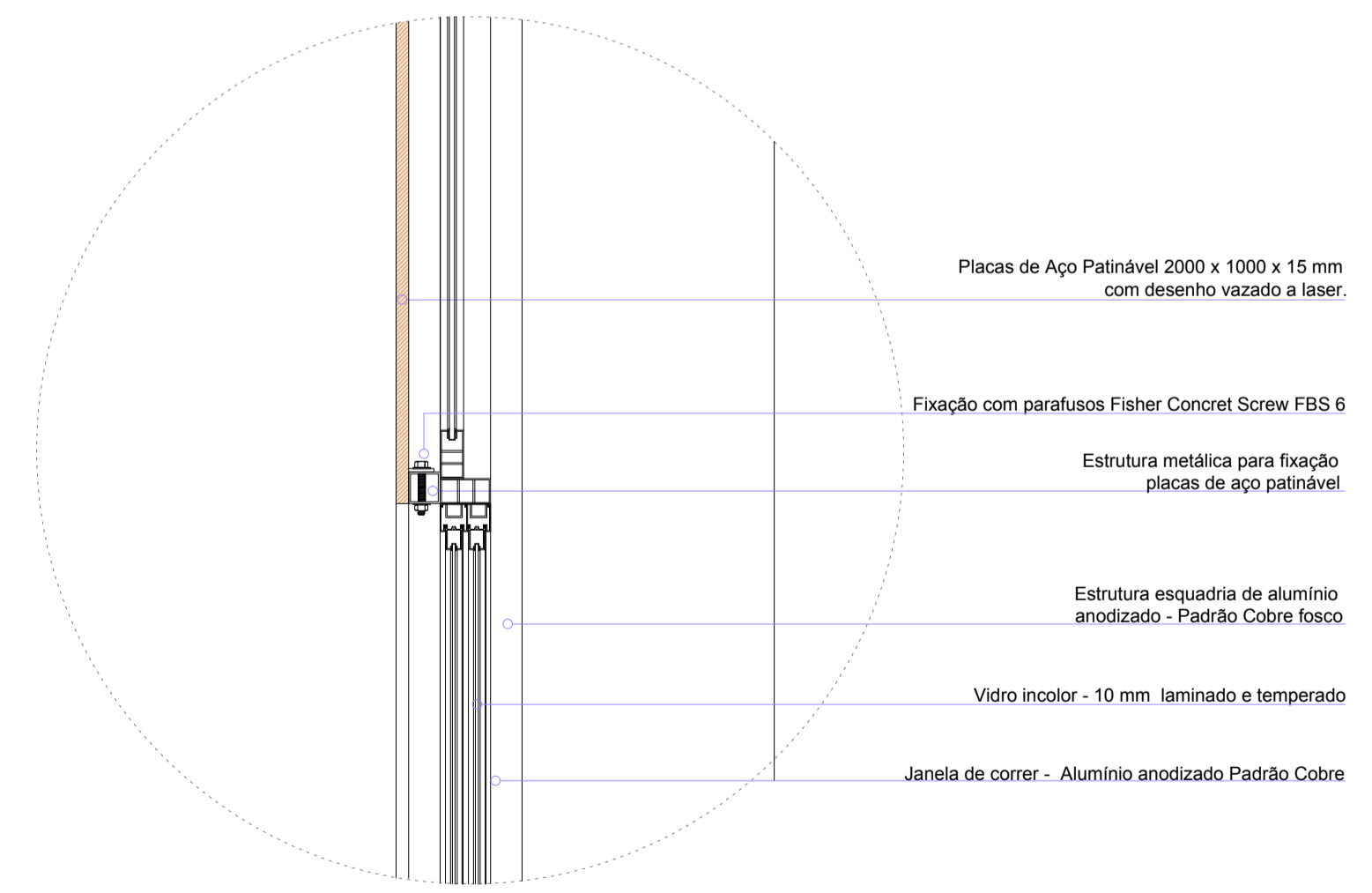
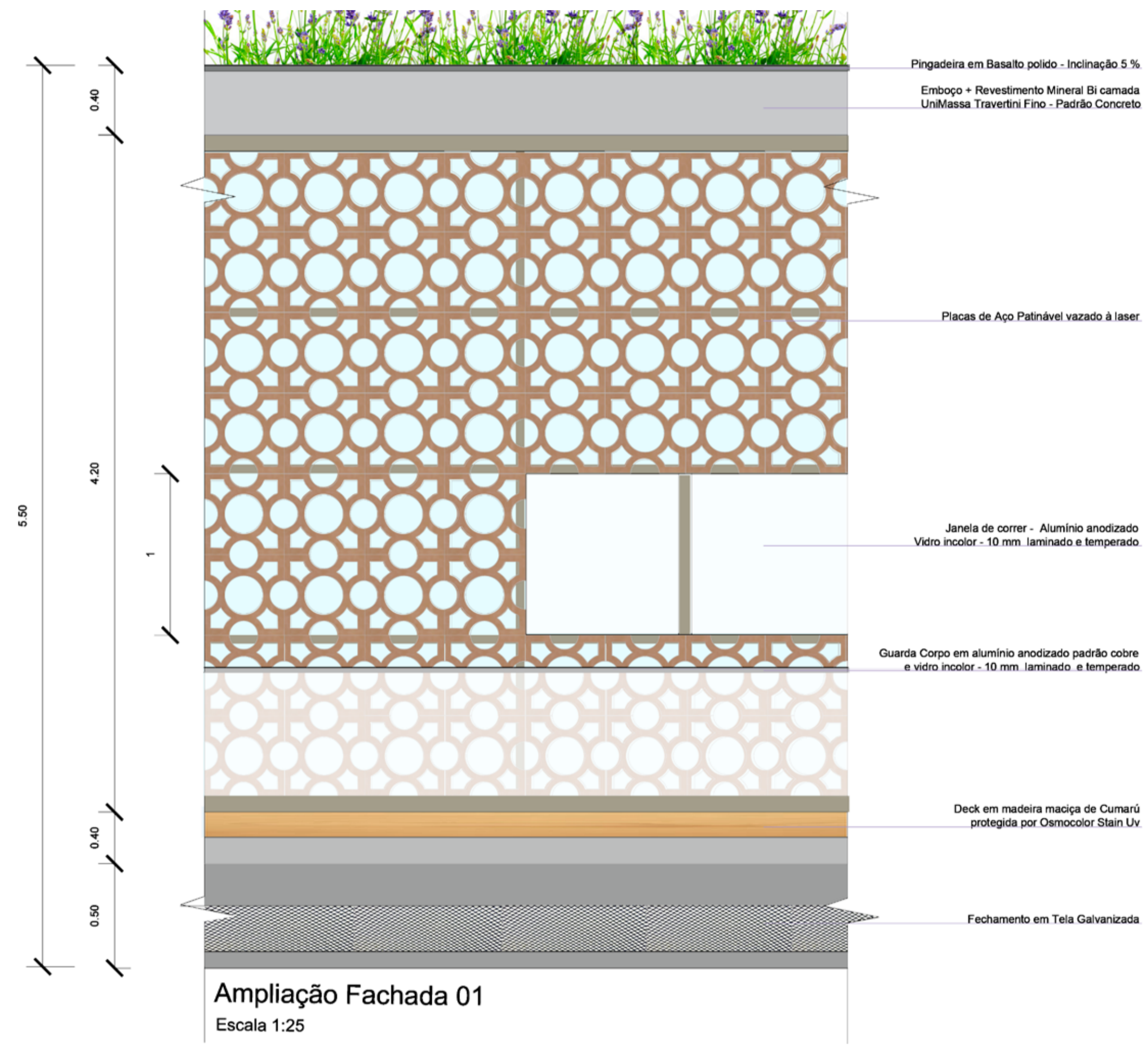
SELF PANORAMICA 01



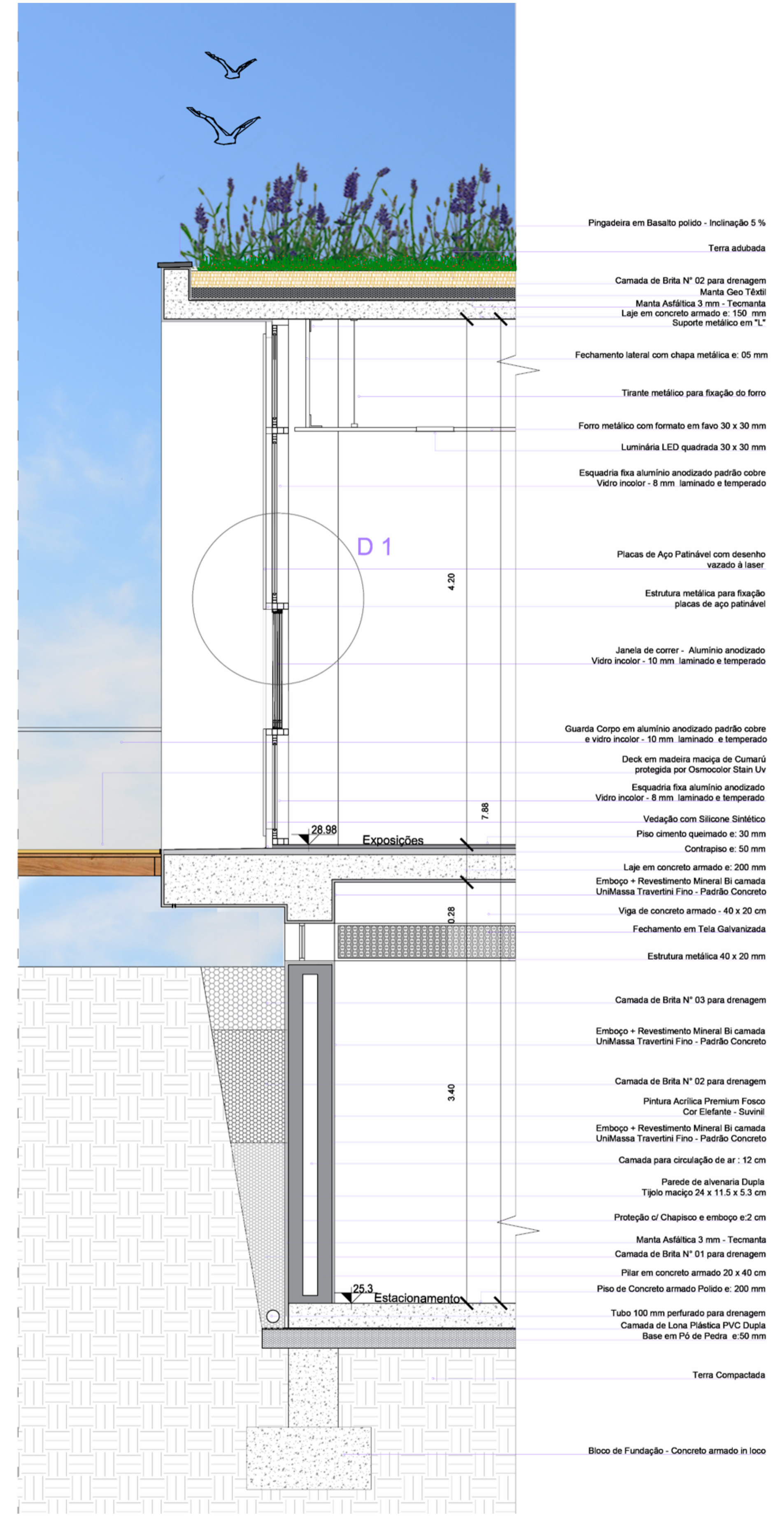
FACHADA NOROESTE
ESCALA 1:125

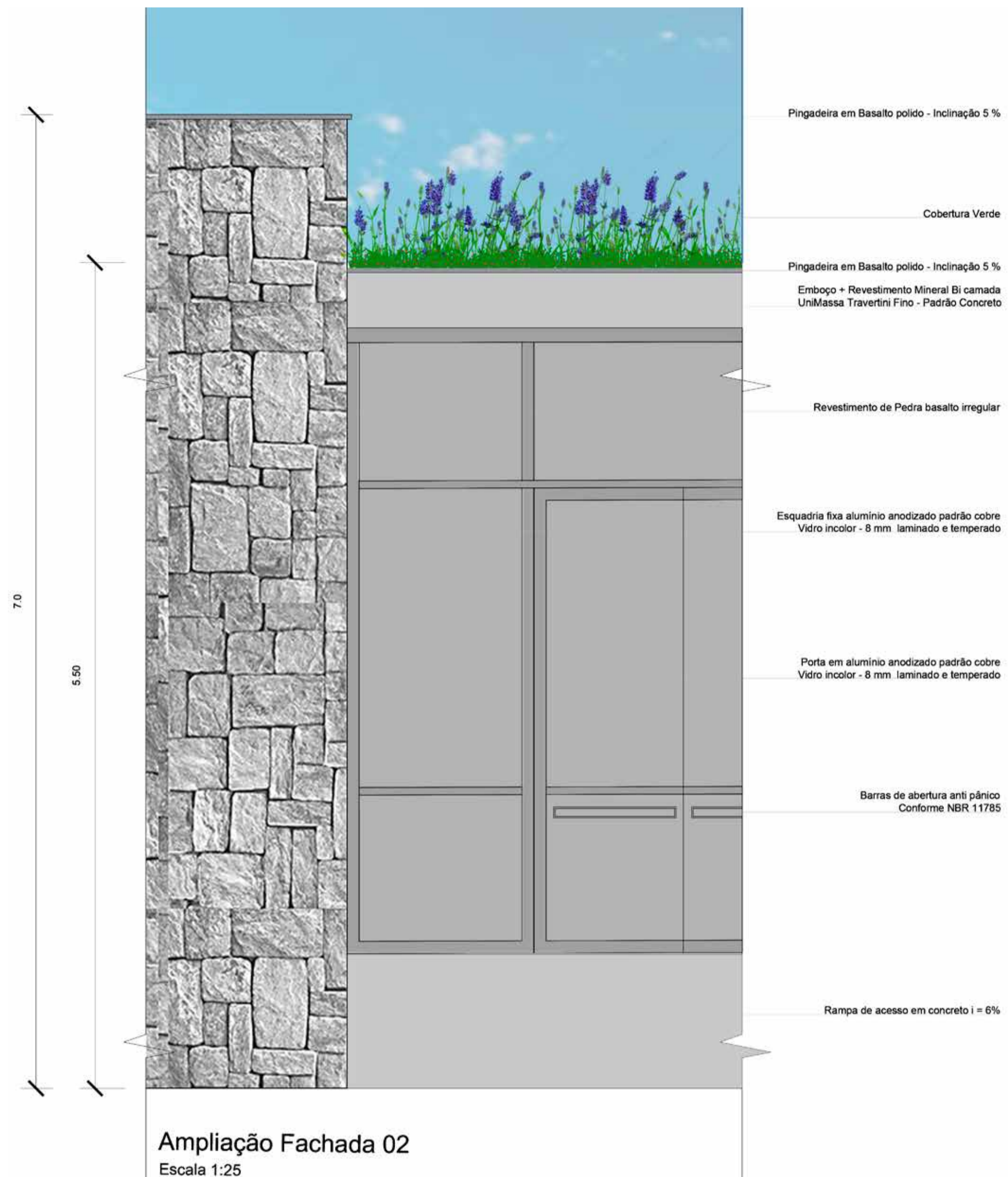


CORTE DD
ESCALA 1:125

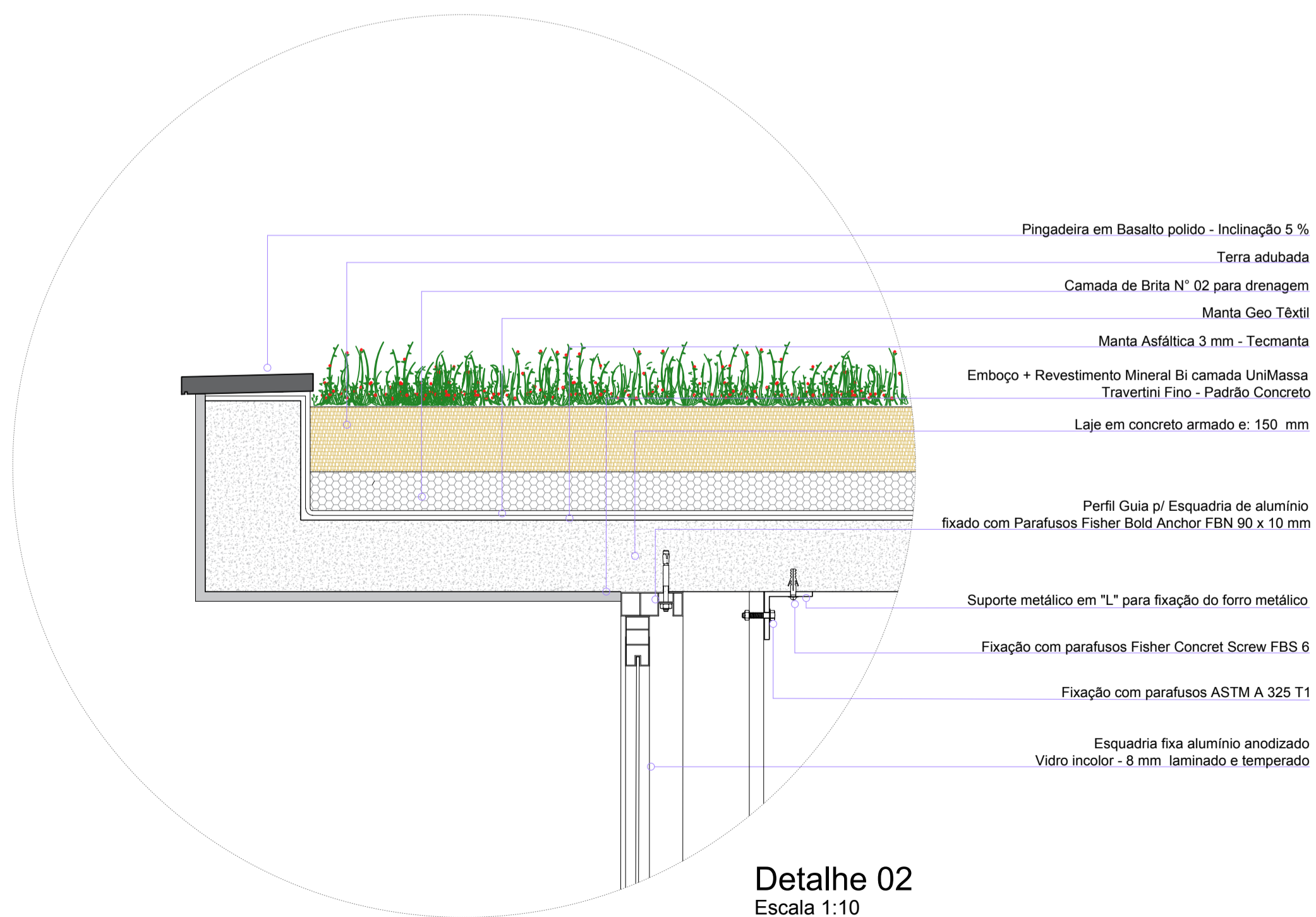


Corte de Pele 01
Escala 1:25

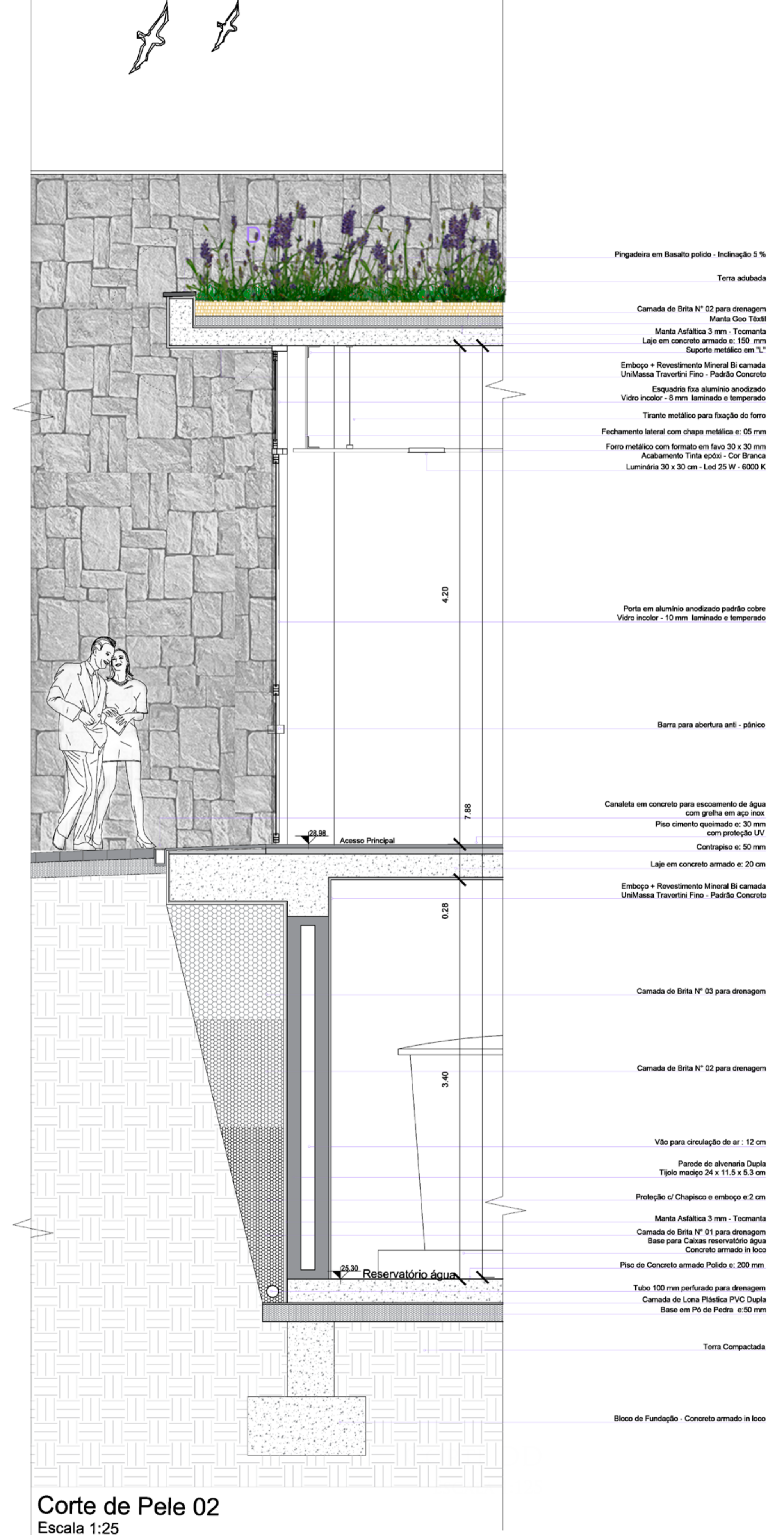




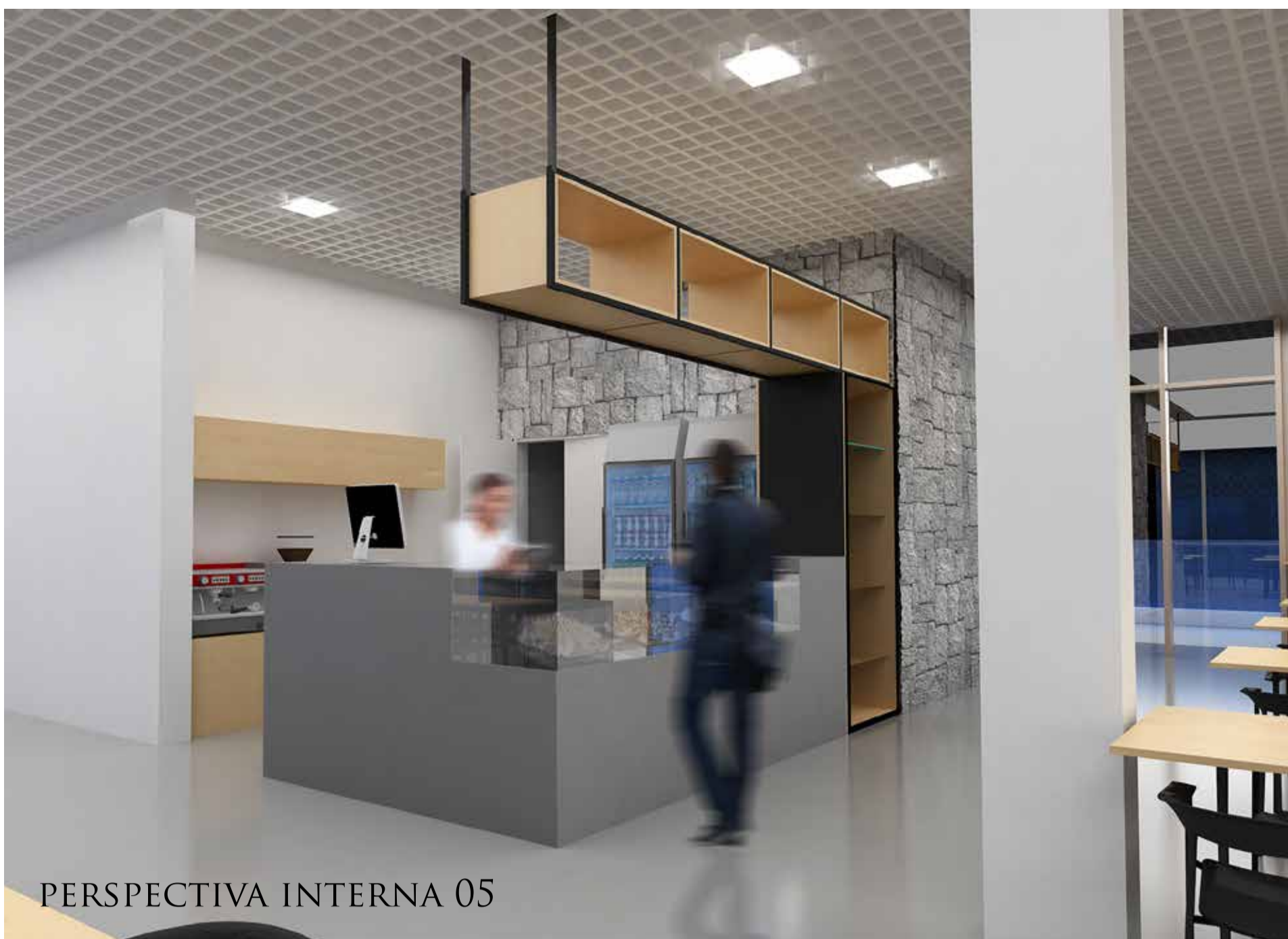
Ampliação Fachada 02
Escala 1:25



Detalhe 02
Escala 1:10



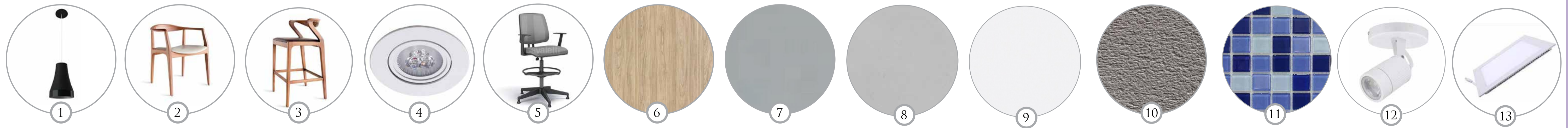
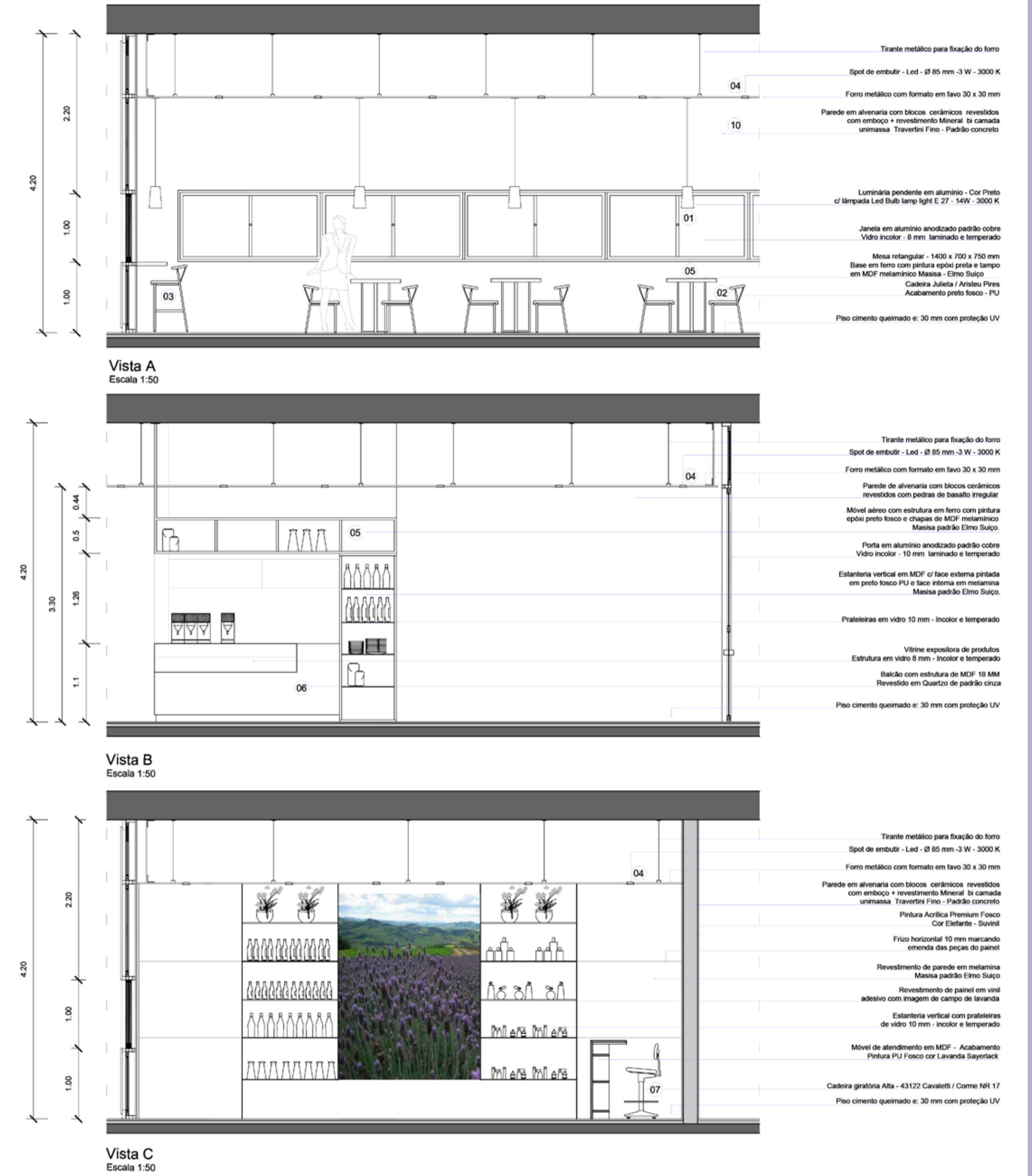
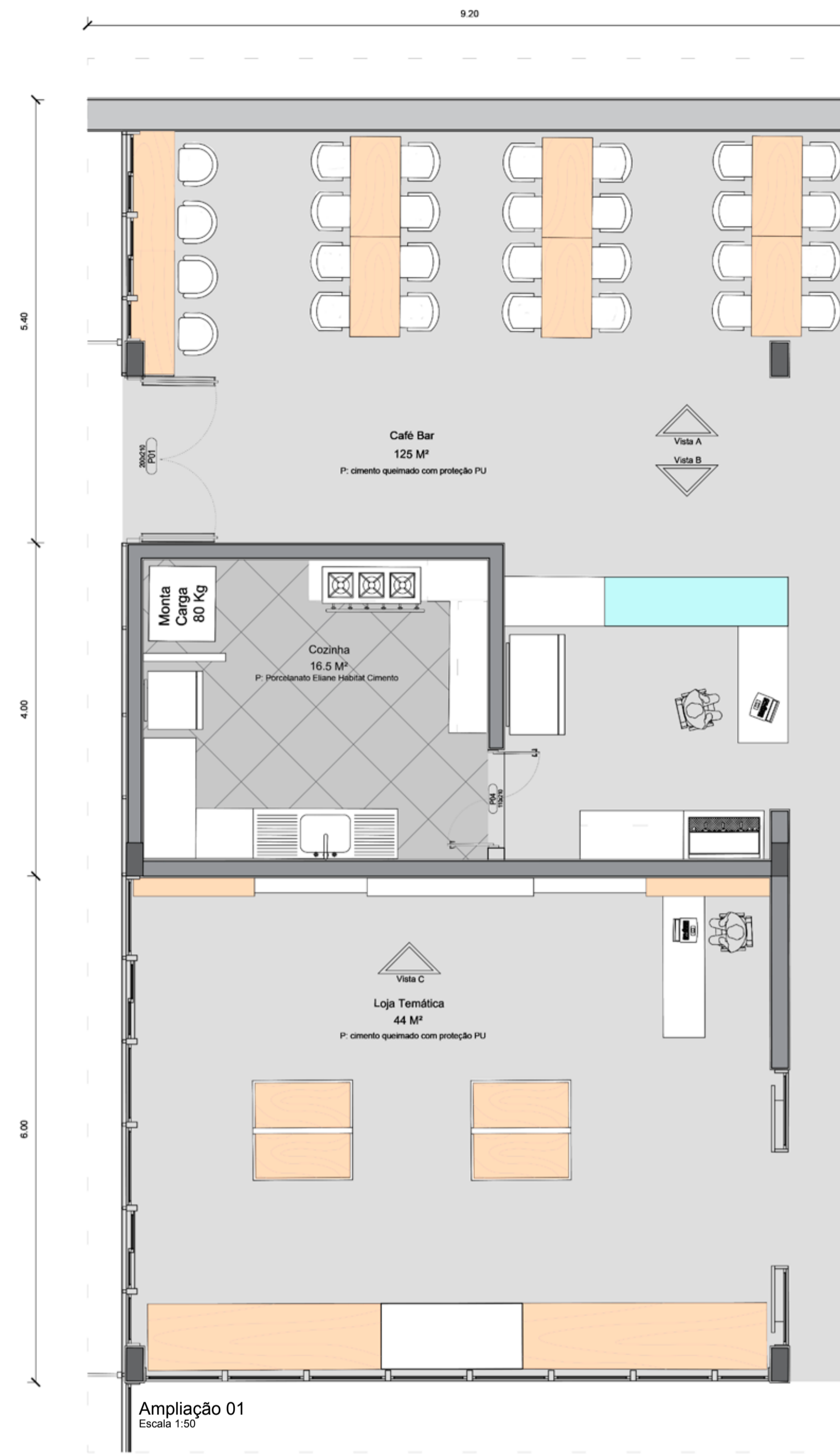
Corte de Pele 02
Escala 1:25

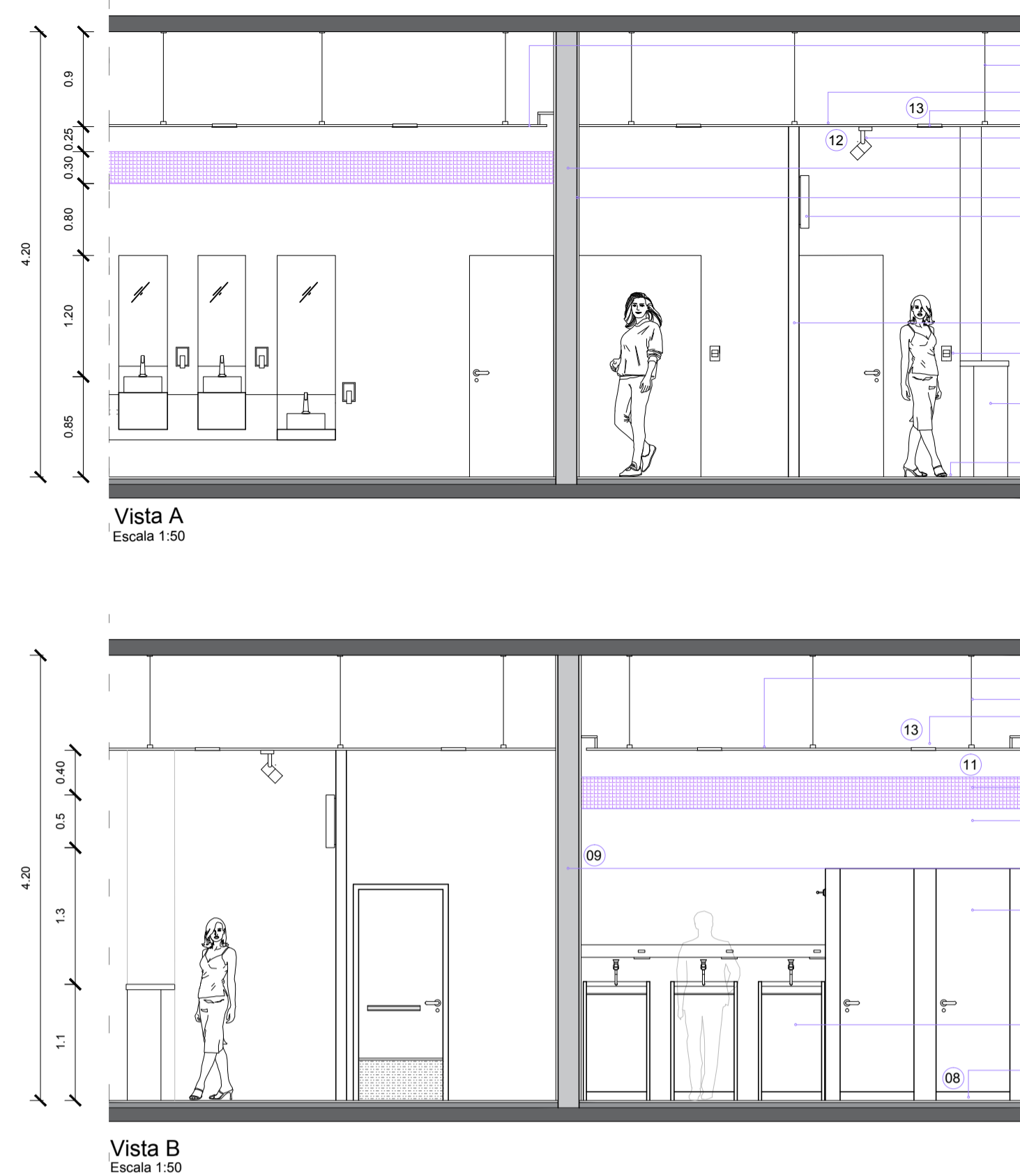
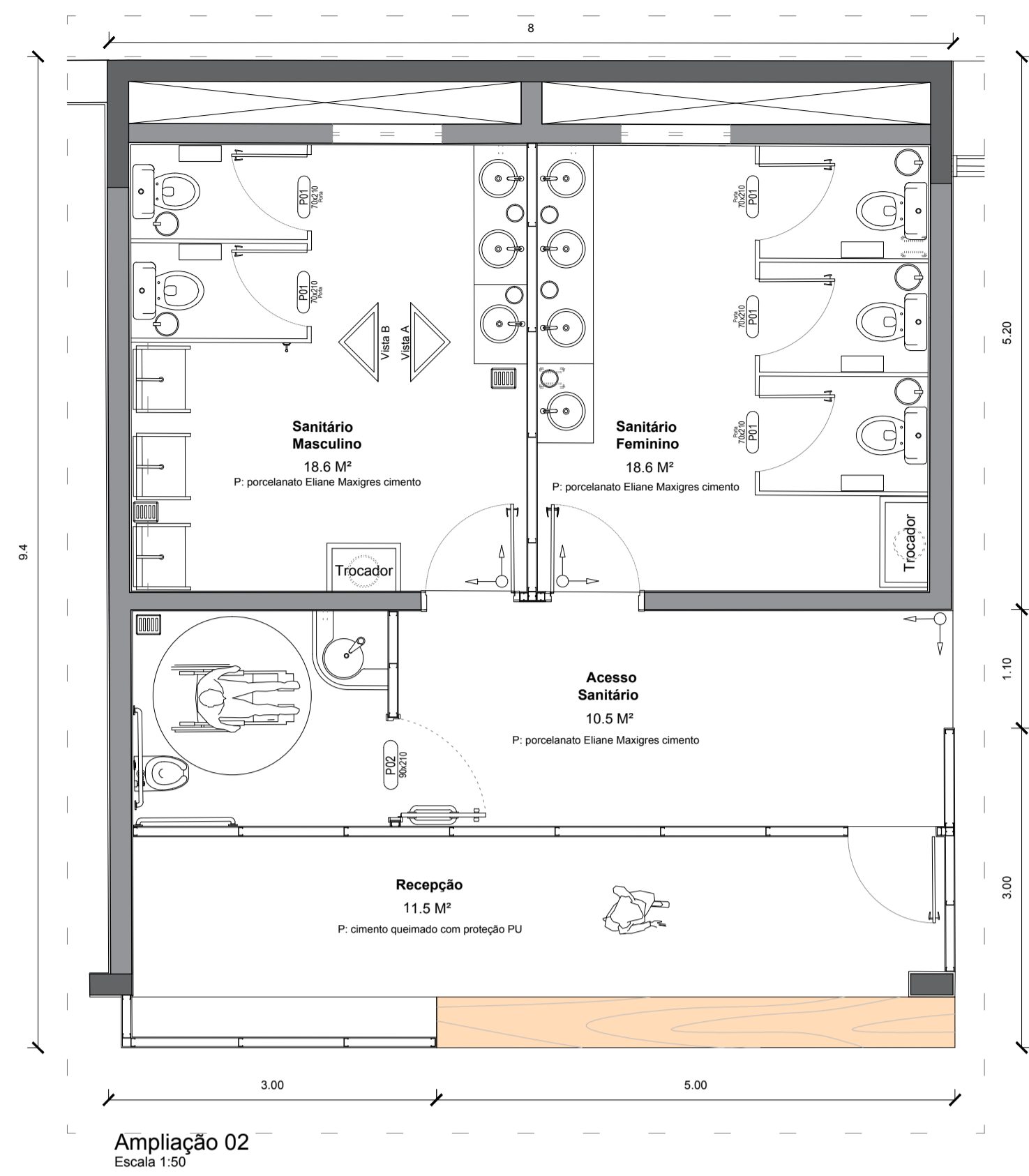


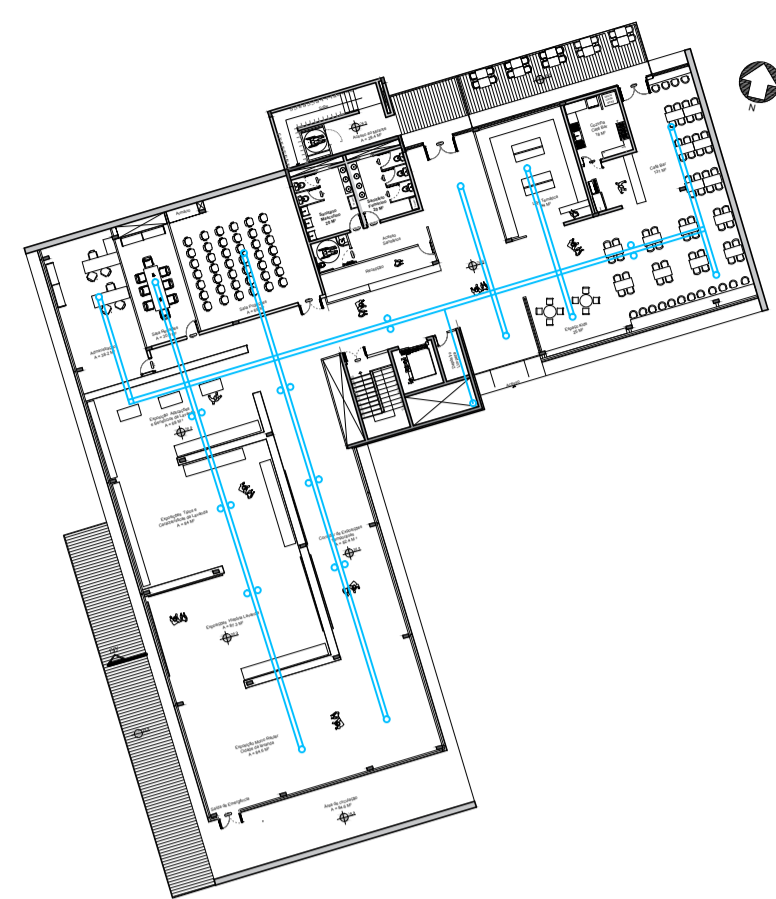
PERSPECTIVA INTERNA 05



PERSPECTIVA INTERNA 06





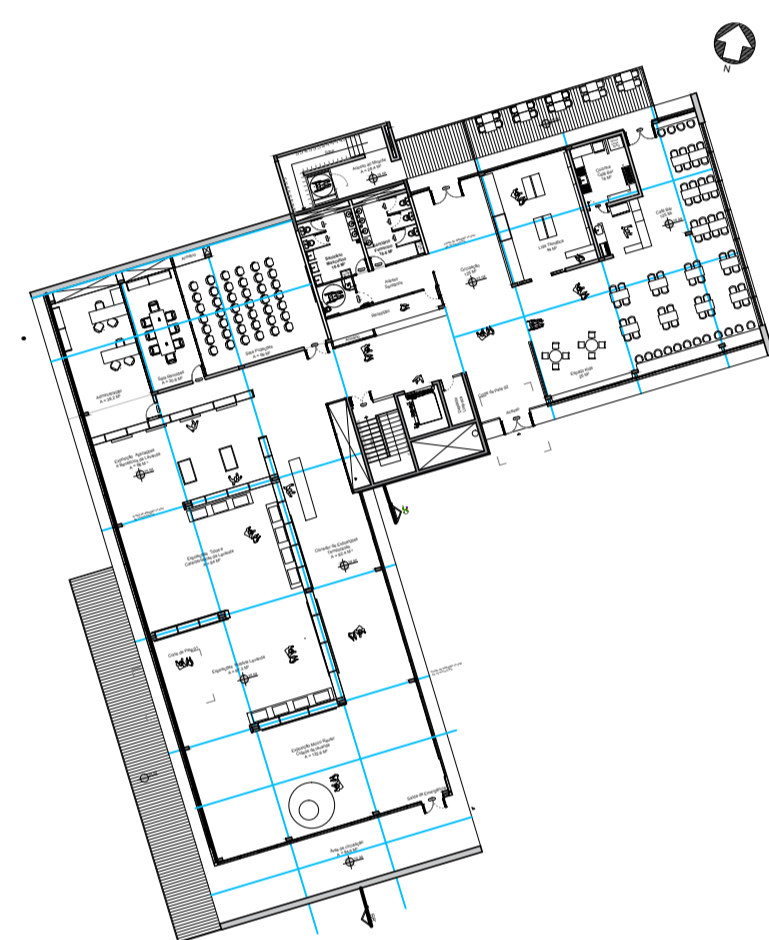


ESCALA 1:500



ZEN 3 TR CA -CARRIER

SISTEMA DE AR CONDICIONADO :
 EMBORA O PROJETO DA EDIFICAÇÃO TENHA UM CUIDADO ESPECIAL COM A VENTILAÇÃO CRUZADA, EXPLORANDO FENESTRAÇÕES EM TODAS AS FACHADAS, TAMBÉM FOI PREVISTA A INSTALAÇÃO DE UM SISTEMA DE AR CONDICIONADO PARA UM MAIOR CONFORTO INTERNO AOS VISITANTES. INDIFERENTE A ESTAÇÃO DO ANO. DESTA FORMA O SISTEMA INDICADO A ESTE PROJETO É O FAIN COIL, QUE CONSISTE EM AQUECIMENTO OU RESFRIAMENTO DO AMBIENTE ATRAVÉS DA ÁGUA QUE CIRCULA POR SERPENTINAS(VENTILADOR COM SERPENTINA). O EQUIPAMENTO É INSTALADO NA CASA DE MÁQUINAS, E DISTRIBUI O AR ATRAVÉS DE DUTOS PRESOS ENTRE O FORRO E A LAJE DA EDIFICAÇÃO, FICANDO ASSIM IMPERCEPTÍVEL NO AMBIENTE.



ESCALA 1:500

PISO CIMENTO QUEIMADO :

O PISO DE CIMENTO QUEIMADO FOI APLICADO EM GRANDE PARTE DA EDIFICAÇÃO POR SER UMA OPÇÃO DE VISUAL EXTREMAMENTE CONTEMPORÂNEA, PRÁTICA E PRINCIPALMENTE POR SEGUIR AS CARACTERÍSTICAS DE MATERIALIDADE REFERENCIADAS PELO CONCRETO E PELA PEDRA NATURAL PRESENTES NESTE PROJETO.

POR TRATAR-SE DE AMBIENTES GRANDES E INTERLIGADOS, INDICOU-SE O USO DE JUNTAS DE DILATAÇÃO PLÁSTICAS COM ESPESURA DE 2 MM, SEGMENTADOS À CADA 4 METROS DE PISO EM AMBAS AS DIREÇÕES, EVITANDO ASSIM EVENTUAIS TRINCAS, QUE SÃO SEGUIDAMENTE ENCONTRADAS NO PISO DE CIMENTO QUEIMADO QUANDO A EXECUÇÃO DESTA NÃO PREVÊ ALGUNS



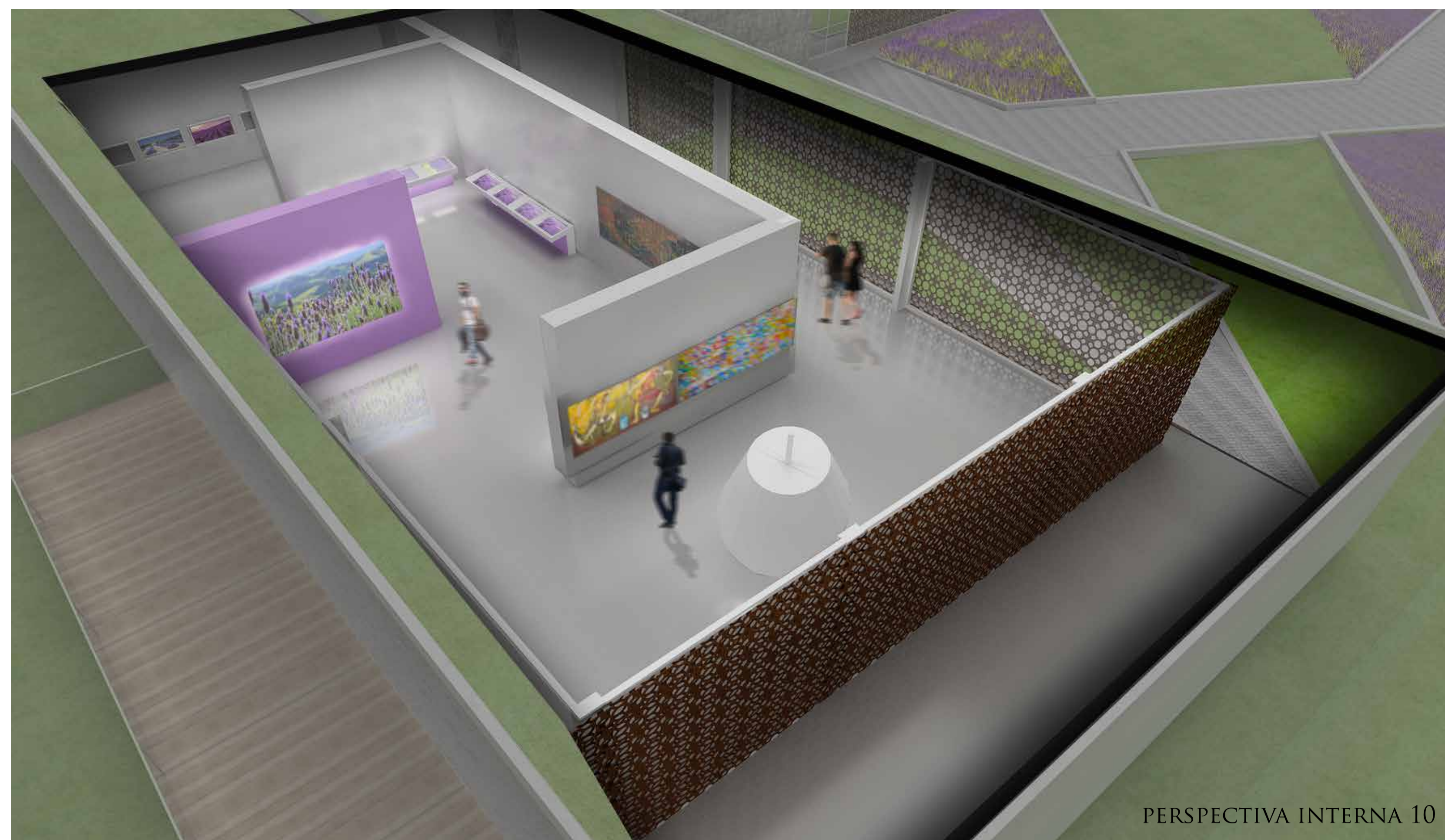
PISO CIMENTO QUEIMADO COM PROTEÇÃO PU



JUNTA DE DILATAÇÃO PLÁSTICA 15 X 15 MM



ESCALA 1:500



PERSPECTIVA INTERNA 10



PERSPECTIVA INTERNA 11