

Análises



SETOR 1



VISUAIS SETOR 1

SETOR 2

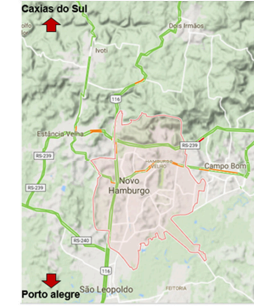


VISUAIS SETOR 2

SETOR 3



VISUAIS SETOR 3



LIMÍTROFES



PANORAMA HISTÓRICO

O Sítio está localizado em uma cidade de colonização germânica de grande relevância por se tratar de um polo centralizador de renda no Estado do Rio Grande do Sul, ainda na Região Metropolitana de Porto Alegre. Novo Hamburgo, cidade integrante da região do Vale do Rio Sinos, localizada na margem da BR-116 faz divisa ao norte com a cidade de Dois Irmãos, ao leste a cidade de Campo Bom, ao sul São Leopoldo e a oeste com a cidade de Estância Velha. Situada a 40km da capital do Estado Porto Alegre, é parte extremamente relevante na saga da imigração alemã e suas ramificações locais que colocam os imigrantes alemães e seus descendentes como agentes históricos de desenvolvimento e progresso na região, conforme verificado em WEBER, (2006).

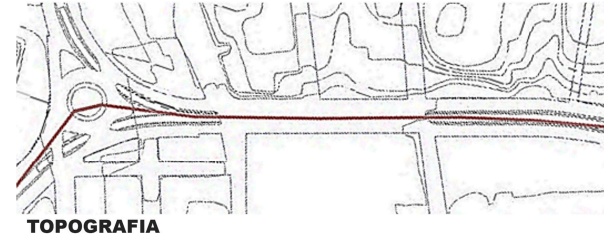
1.1 representações construídas sobre Novo Hamburgo, ao destacar o desenvolvimento local, não se baseia em situações históricas passadas, mas pelo desenvolvimento e por previsões para o futuro. WEBER, (2006 p.37). Os migrantes que chegam em São Leopoldo em 1824 desembarcando na antiga fazenda Rural de Caxias do Sul (Rua do Leme, Caxias). Desde então a formação um dos principais núcleos de colonização germânica no Rio Grande do Sul entre os séc. XIX e XX, foram-se onde hoje é conhecido como bairro de Hamburgo Velha, local habitado de Hamburgo Berg, ou bairro dos Hamburgueses. Este agrupamento de casas localizadas na bifurcação de estrada de passagem obrigatória para capital, tornaram o primeiro núcleo de comércio da localidade e centro cultural. Foi essa posição geográfica que contribuiu para o desenvolvimento da região.

Por volta de 1850, apareceram os primeiros curúmes, as sedes e as oficinas dos sapateiros. Os curúmes, com sua periferia no trabalho com o couro, já eram responsáveis pelo abastecimento do estado gaúcho com seus produtos artesanais.

Em 1875, a Lei número 1.000, de 8 de maio, elevou Hamburgo Berg à categoria de freguesia e distrito de São Leopoldo, uma vez que Novo Hamburgo não era independente do município vizinho.

Grande fluxo de veículos
Módulo flexível de passagens
Bacia acessibilidade
Linha férrea
Pólo centralizador de renda - Rm
Uso misto

POTENCIALIDADES:
Linha para permanência
Estimular o comércio e comércio
Espaço para equipamentos urbanos



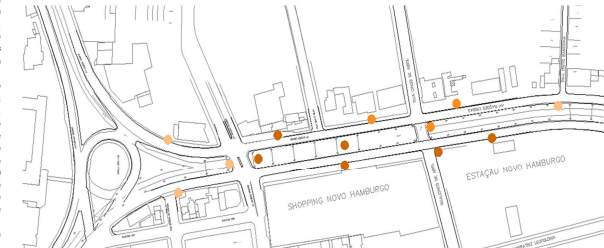
TOPOGRAFIA



FUNDO FIGURA

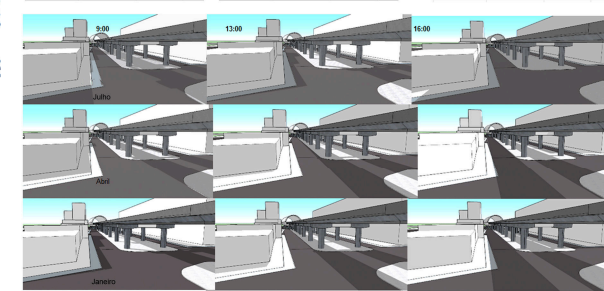


USOS



PERMANÊNCIA

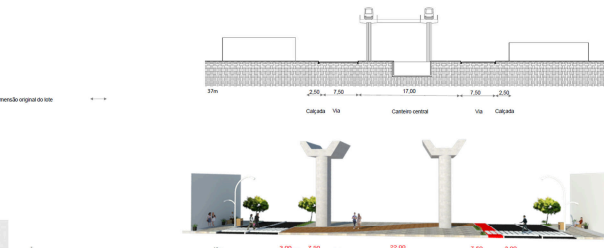
Política Identificada	Uso	Atividade	Setor
Política	Política	Política	Política
Política	Política	Política	Política
Política	Política	Política	Política
Política	Política	Política	Política



INSOLAÇÃO



FLUXO DE VEÍCULOS



RECUGO DE JARDIM



LOTE

Variáveis	Setor	Sim	Não	Conforto	Manutenção	OBS
a) Calçadas com dimensões confortáveis	1					Faixa de serviço no meio da calçada. Sem canteiro.
b) Vias seguras	1					
Automóveis						
Pedestre						Existe somente nas laterais das vias
Ciclistas						Inexistente
c) Iluminação adequada	1					Existe somente nas laterais das vias
d) Espaços de permanência	1					Inexistente
Locais para sentar						Inexistente
e) Espaços para atividades físicas	1					Inexistente
f) Mobiliário urbano adequado	1					Guarda corpo metálico
Estética e funcionalidade						
g) Escala humana dos espaços	1					Estuturas com escala monumental
h) Locais de contemplação	1					Cangaço, Praça João XVIII Entrada da Cidade.
i) Diversidade de usos	1					Inexistente
Amplitude de horários						Comércio monofuncional, falta de segurança

CARACTERÍSTICAS:
Redução do canal
Comércio de grande porte
Grande fluxo de veículos
Bacia férrea de passagens
Bacia acessibilidade
Acesso principal ao centro da cidade
Uso comercial e institucional

POTENCIALIDADES:
Visual da rotula João XVIII
Identidade urbanística para a cidade
Disponibilidade de espaço para paisagismo

Variáveis	Setor	Sim	Não	Conforto	Manutenção	OBS
a) Calçadas com dimensões confortáveis	2					Em alguns pontos há uma redução destas dimensões Seu reuso cotidianamente falta manutenção pontual
b) Vias seguras	2					
Automóveis						
Pedestre						
Ciclistas						Inexistente
c) Iluminação adequada	2					Inexistente
d) Espaços de permanência	2					Falta de manutenção
Locais para sentar						Inexistente
e) Espaços para atividades físicas	2					Inexistente
f) Mobiliário urbano adequado	2					Inexistente
Estética e funcionalidade						
g) Escala humana dos espaços	2					Estuturas com escala monumental
h) Locais de contemplação	2					Perspectivas da cidade
i) Diversidade de usos	2					Inexistente
Amplitude de horários						Comércio monofuncional, falta de segurança

CARACTERÍSTICAS:
Cidade compacta
Grande fluxo de veículos
ABO fluxo de passagens
Bacia acessibilidade
Logradouro entre vias
Pólo centralizador de renda - Rm
Uso misto

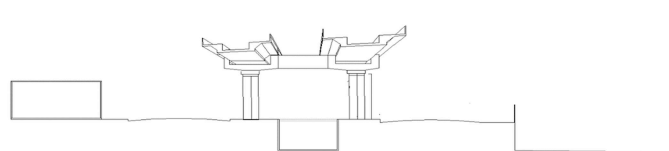
POTENCIALIDADES:
Linha para permanência
Estimular o comércio e comércio
Espaço para equipamentos urbanos

Variáveis	Setor	Sim	Não	Conforto	Manutenção	OBS
a) Calçadas com dimensões confortáveis	3					Variação de dimensões
b) Vias seguras	3					
Automóveis						
Pedestre						Inexistente
Ciclistas						Inexistente
c) Iluminação adequada	3					Inexistente
d) Espaços de permanência	3					Inexistente
Locais para sentar						Posto rodoviário
e) Espaços para atividades físicas	3					Inexistente
f) Mobiliário urbano adequado	3					Inexistente
Estética e funcionalidade						Uso de qualidade urbana
g) Escala humana dos espaços	3					Estuturas pedonares na paisagem, sem deturpamento da paisagem
h) Locais de contemplação	3					Cangaço pedonal e com mal-estar
i) Diversidade de usos	3					Inexistente
Amplitude de horários						Comércio monofuncional, falta de segurança

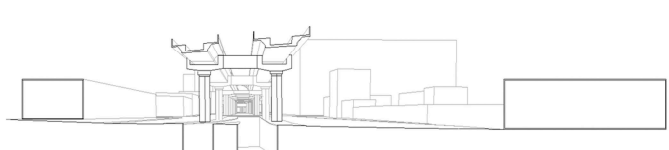
CARACTERÍSTICAS:
Maior extensão de canal aberto
Comércio de pequeno porte
Grande fluxo de veículos
Módulo flexível de passagens
Bacia acessibilidade
Disponibilidade de meios de transporte (BRT, BSL, modo S&L)
Uso misto
Pólo centralizador de renda - Rm
Uso misto

POTENCIALIDADES:
Linha para permanência
Estimular o transporte intermodal
Valorização do comércio

LEVANTAMENTOS SETOR 1



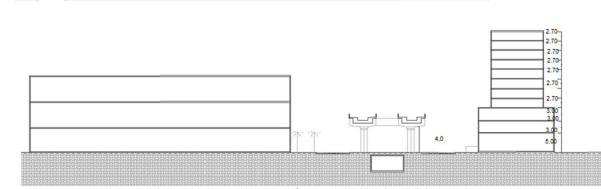
CORTE ESQUEMÁTICO SETOR 1



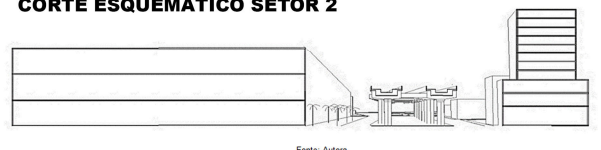
CORTE PERSPECTIVADO SETOR 1



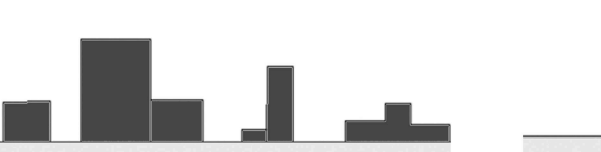
SKYLINE - LESTE



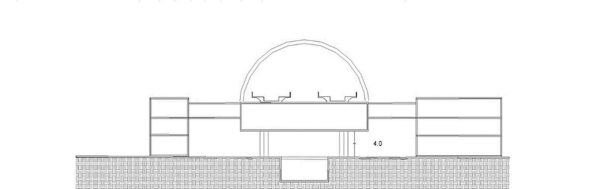
CORTE ESQUEMÁTICO SETOR 2



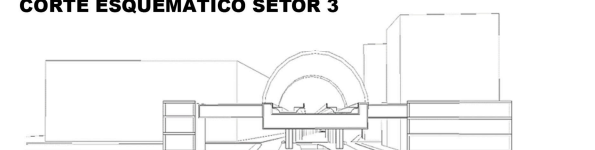
CORTE PERSPECTIVADO SETOR 2



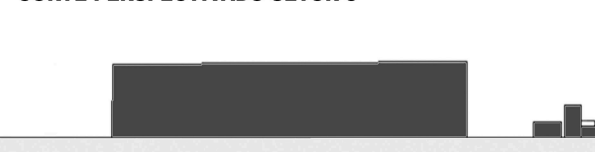
SKYLINE - OESTE



CORTE ESQUEMÁTICO SETOR 3



CORTE PERSPECTIVADO SETOR 3



SKYLINE - LESTE

ARROIO LUIZ RAU

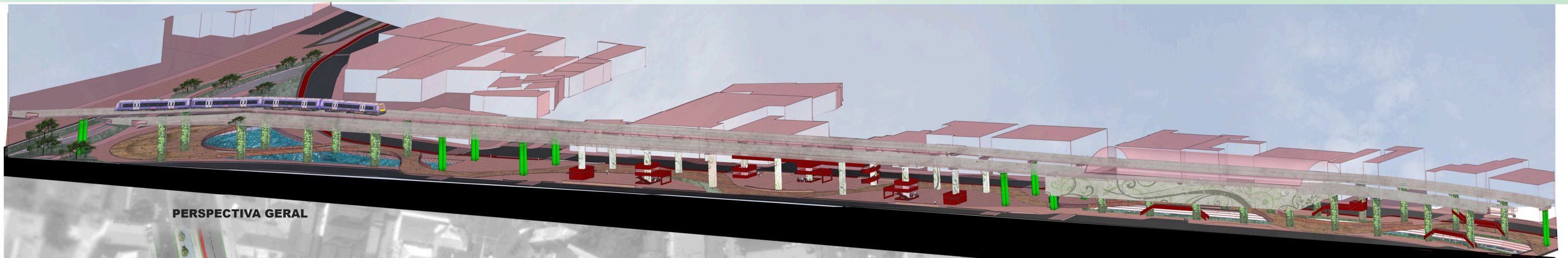
O Arroio Vicente Luiz Rau faz parte da Bacia hidrográfica do Rio dos Sinos. Ao longo da história foi parte significativa do desenvolvimento da cidade, essa relação se deu de forma polarizada, ora como um limitador social silencioso que separava a "colônia germânica" dos "outros", e ora como espaço de socialização, pois a sua história, demonstra uma estreita relação entre o arroio e os habitantes locais, com seus bancos e vegetações promovendo interações e socialização entre a população. SICHES, et al (2015) Esta proximidade tornou-se finalmente uma memória distante, em particular devido à poluição proveniente de resíduos industriais e domésticos"



ARROIO LUIZ RAU

Implantação

“Para a cidade torar-se viva, [...] mais pessoas (precisam ser) convidadas a caminhar, pedalar, ou permanecer os espaços da cidade.” GEHL.Pág.6

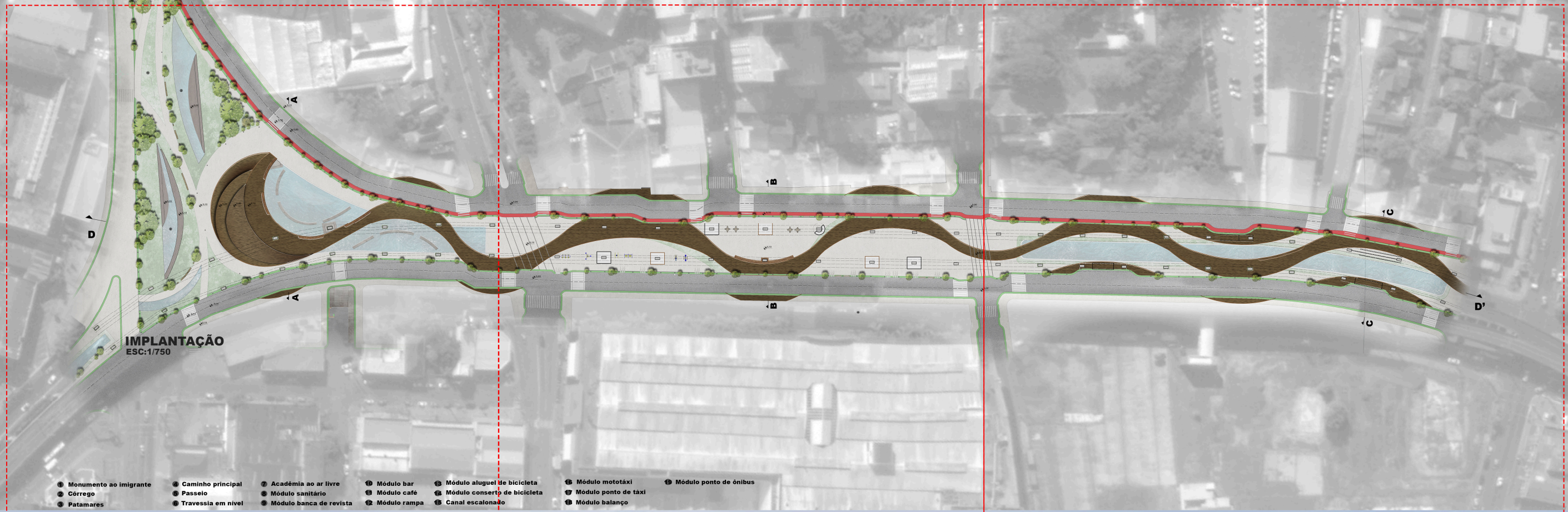


PERSPECTIVA GERAL

SETOR 1 - PARQUE

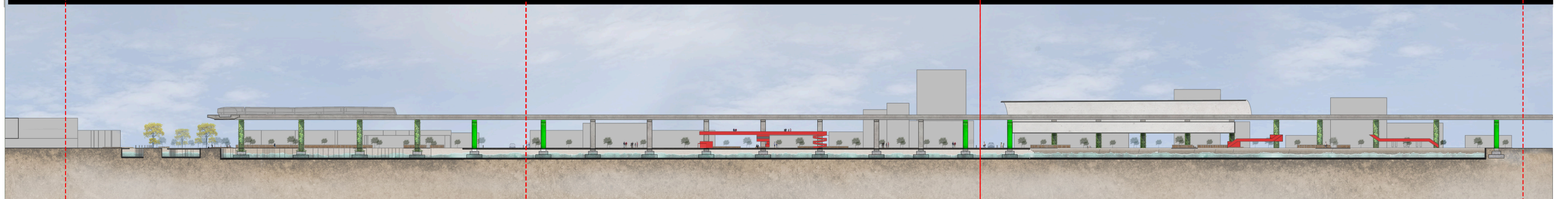
SETOR 2 - PRAÇAS

SETOR 3 - MOBILIDADE



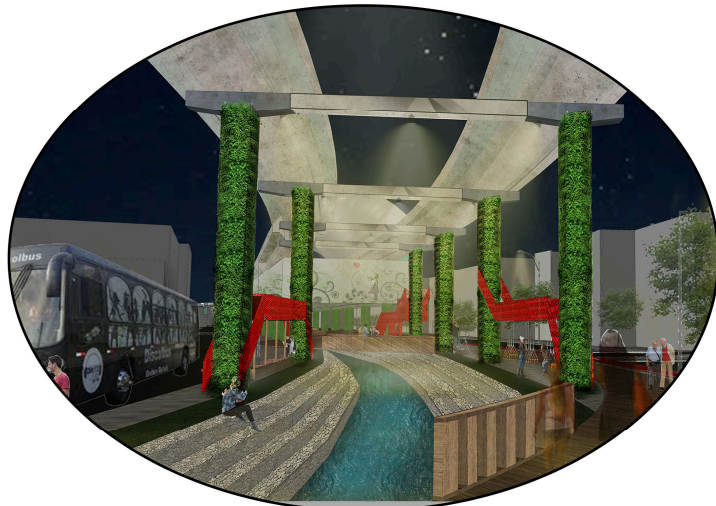
IMPLANTAÇÃO
ESC:1/750

- Monumento ao imigrante
- Caminho principal
- Academia ao ar livre
- Módulo bar
- Módulo aluguel de bicicleta
- Módulo mototáxi
- Módulo ponto de ônibus
- Córrego
- Passeio
- Módulo sanitário
- Módulo café
- Módulo conserto de bicicleta
- Módulo ponto de taxi
- Patamares
- Travessia em nível
- Módulo banca de revista
- Módulo rampa
- Canal escalonado
- Módulo balanço

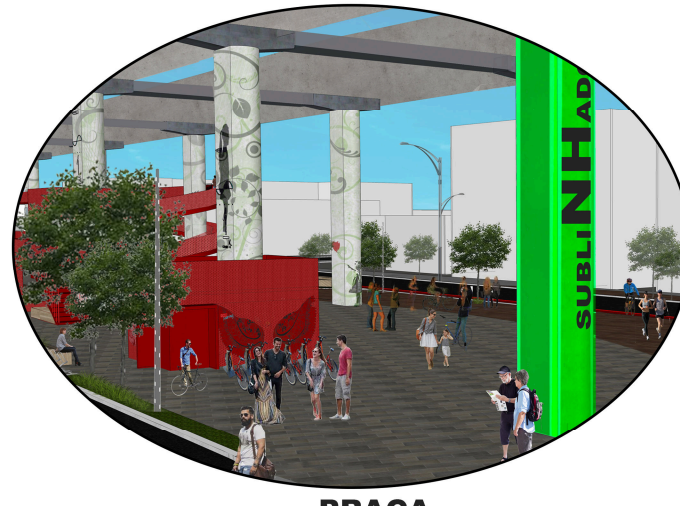


CORTE D D'
ESC:1/750





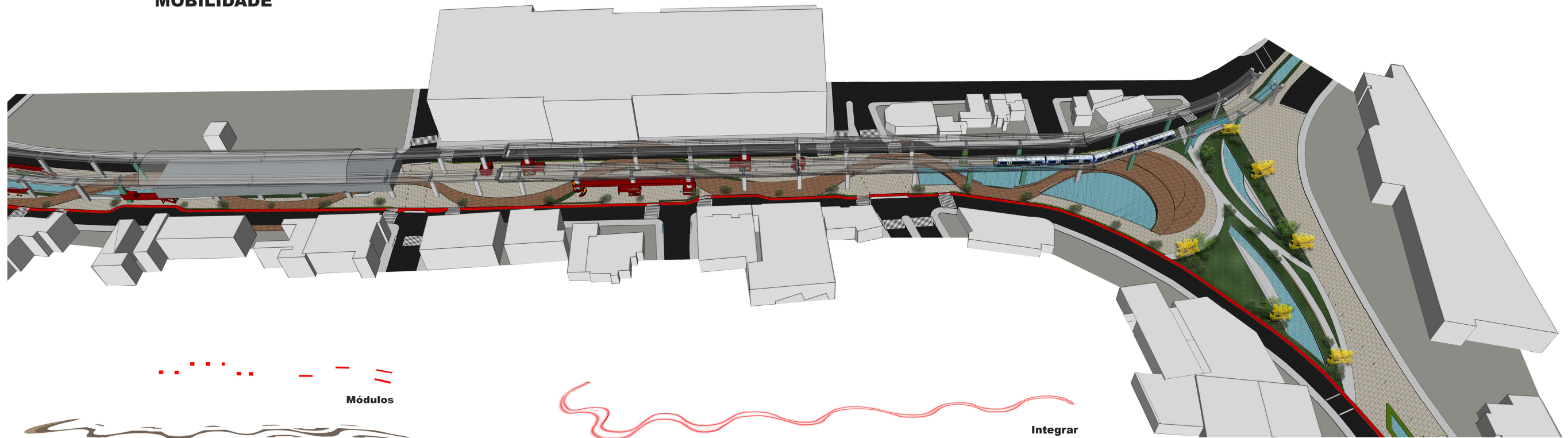
MOBILIDADE



PRAÇA



PARQUE



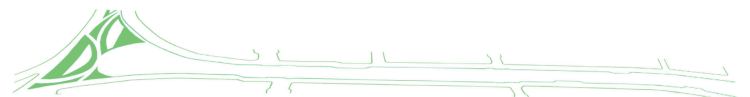
Módulos



Piso de madeira



Piso drenante



Vegetação



Água



Integrar



Conectar



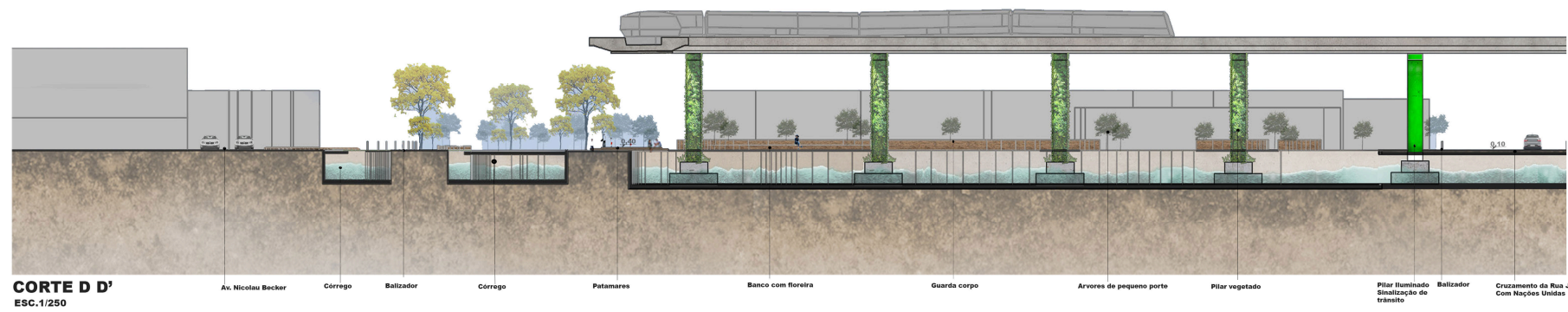
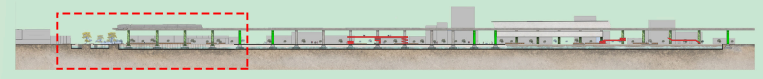
Ativar

DIRETRIZES

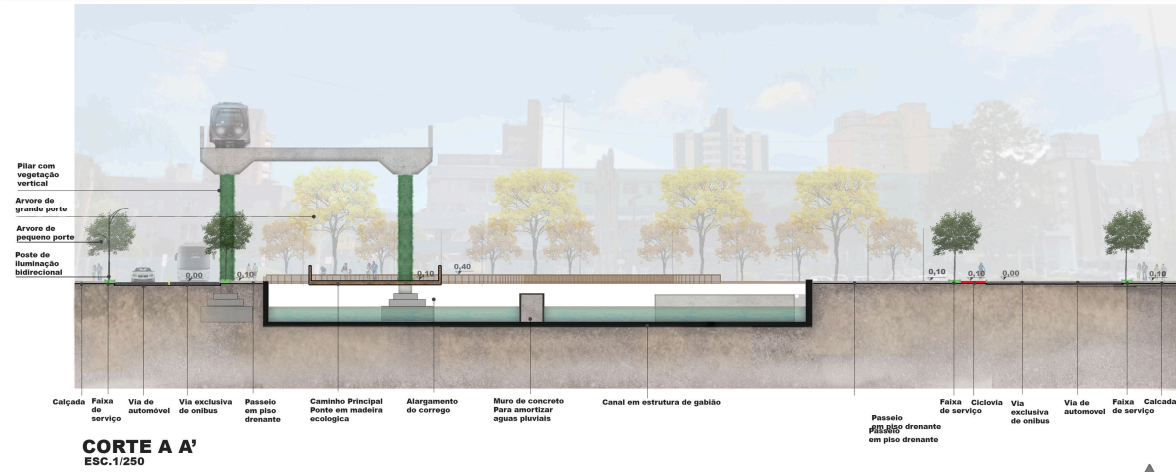
- Diminuição do fluxo de veículos
- Transporte intermodal
- Permanência e socialização
- Segurança
- Acessibilidade
- Diversidade de usos
- Valorização dos recursos hídricos
- Qualidade estética
- Priorizar pedestres

ESTRATÉGIAS

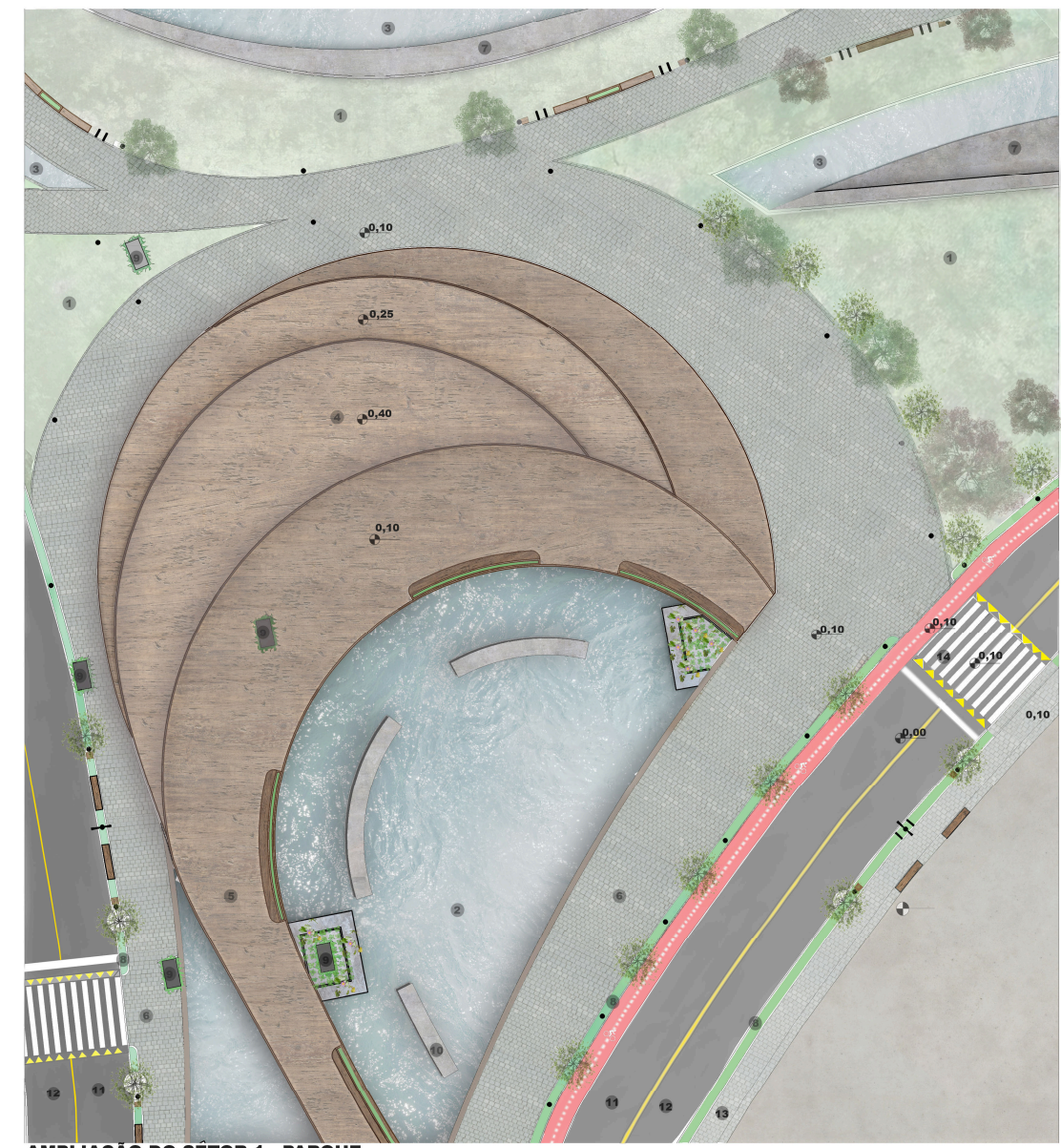
- Via exclusiva para ônibus
- Ciclovia
- Via peatonal compartilhada
- Cruzamento acessível
- Faixa de pedestres elevada
- Ampliação do canteiro central
- Utilização das pilastras
- Mobiliário adequado
- Paisagismo
- Iluminação adequada
- Alteração do Arroio Luiz Rau



CORTE D D'
ESC.1/250



CORTE A A'
ESC.1/250



AMPLIAÇÃO DO SETOR 1 - PARQUE
ESC.1/250

- ① Gramado
- ② Alargamento do corrego
- ③ Córrego
- ④ Patamares em madeira plástica
- ⑤ Caminho principal
- ⑥ Passeio - em piso drenante
- ⑦ Patamares em concreto
- ⑧ Faixa de serviço
- ⑨ Pilares com vegetação vertical
- ⑩ Muro amortizador de águas pluviais - em concreto
- ⑪ Pista exclusiva de ônibus
- ⑫ Pista de veículos
- ⑬ Calçada
- ⑭ Faixa de pedestre elevada

PISOS

- Concregrama
- Madeira ecológica
- Grama - esmeralda
- Piso concreto
- Piso drenante polimérico tons de cinza e areia
- Piso drenante polimérico vermelho

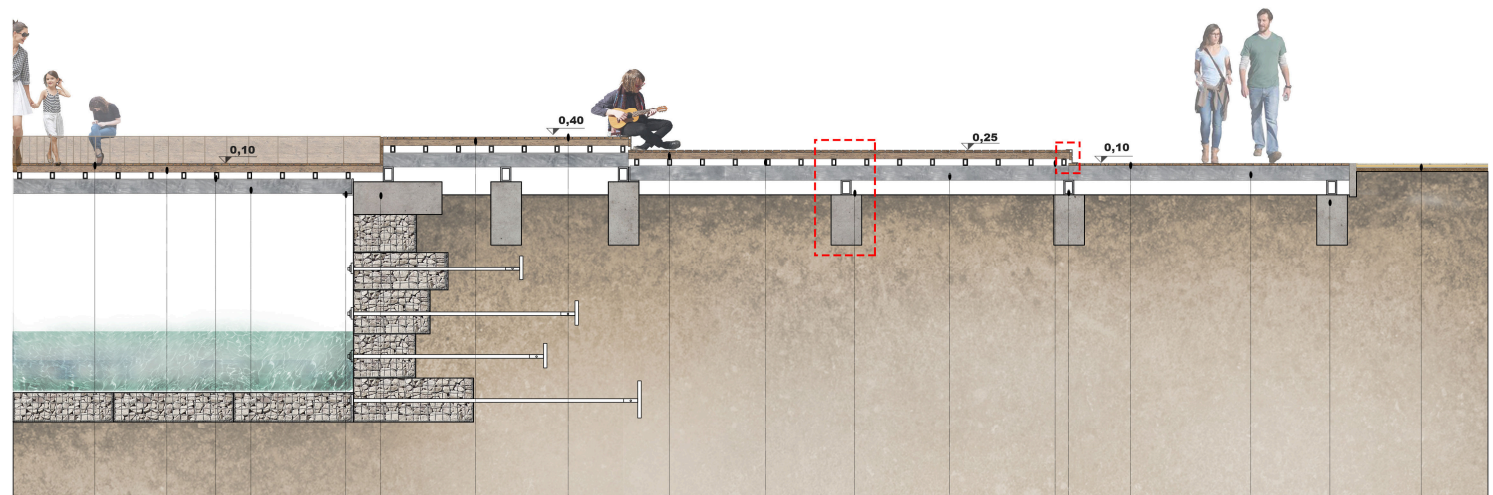
VEGETAÇÃO

- Árvores de grande porte
- Árvores de grande porte
- Arbustos
- Ipê-amarelo
- Jacarandá micrantha
- Tibauva
- Tibouchina granulosa
- Hesperis
- Hibisco chinês
- Centropogon hardii
- Peperomia gigante
- Hena

MOBILIÁRIO

- Lixeira em estrutura metálica e revestimento em madeira plástica
- Banco em estrutura de gabião e assento de madeira plástica
- Banco em madeira plástica com floreira lateral
- Poste com iluminação difusa 4x4m
- Balizador 1m 1m
- Banco em madeira plástica com floreira traseira
- Poste bidirecional 1m 12m





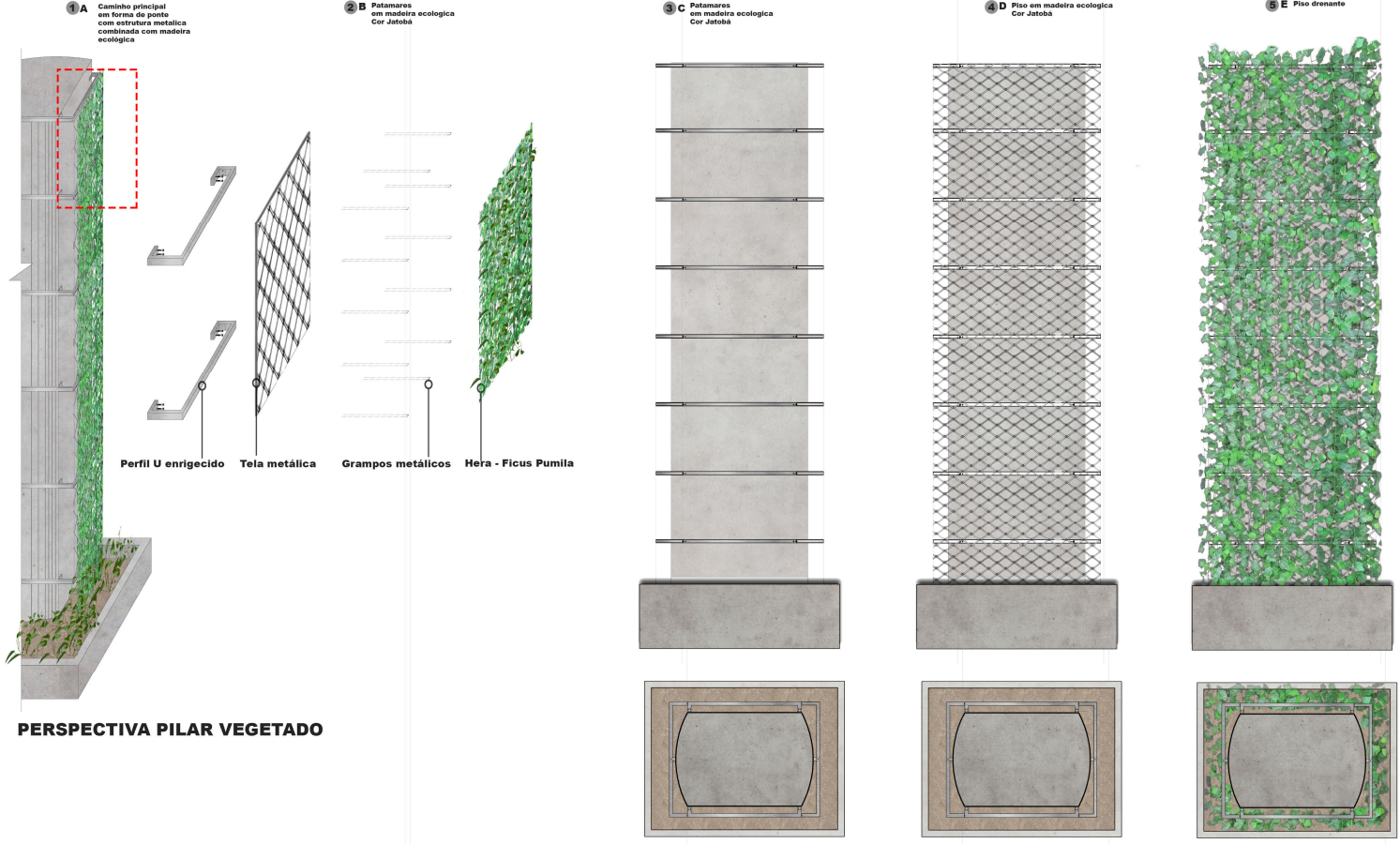
CORTE E E'
ESC.1/50

Montante em madeira ecológica 6x8cm, Cor Jatobá
Perfis de aço I
Perfis de aço I Cantoneira
Bloco de fundação em concreto armado
Patamar em madeira ecológica 10x270 cm cor Jatobá
Deck em madeira ecológica 10x270 cm cor Jatobá
Montante em madeira ecológica 6x8cm, Cor Jatobá
Montante em madeira ecológica 6x8cm, Cor Jatobá
Detalhe 1
Perfis de aço I
Detalhe 5
Perfis de aço I
Deck em madeira ecológica 10x270 cm cor Jatobá
Perfis de aço I
Bloco de fundação em concreto armado
Sistema de piso drenante

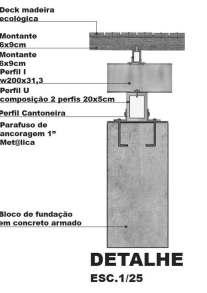


E PLANTA
ESC.1/50

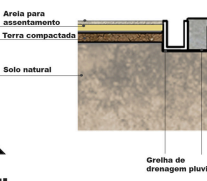
1 A Caminho principal em forma de ponte com estrutura metálica combinada com madeira ecológica
2 B Patamares em madeira ecológica Cor Jatobá
3 C Patamares em madeira ecológica Cor Jatobá
4 D Piso em madeira ecológica Cor Jatobá
5 E Piso drenante



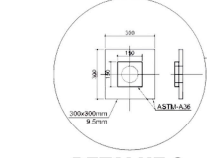
- PISOS**
- Concregrama
 - Madeira ecológica
 - Grama - esmeralda
 - Piso concreto
 - Piso drenante polimérico tons de cinza e areia
 - Piso drenante polimérico vermelho
- VEGETAÇÃO**
- Árvores de grande porte: Ipê, Jacarandá micrantha, Timbauva
 - Árvores de grande porte: Tibouchina granulosa, Nespereira
 - Arbustos: Hibisco chins, Centropogon nardii, Páprus gigante, Hera



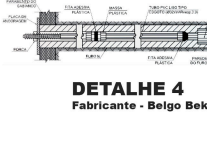
DETALHE
ESC.1/25



DETALHE 2
ESC.1/25



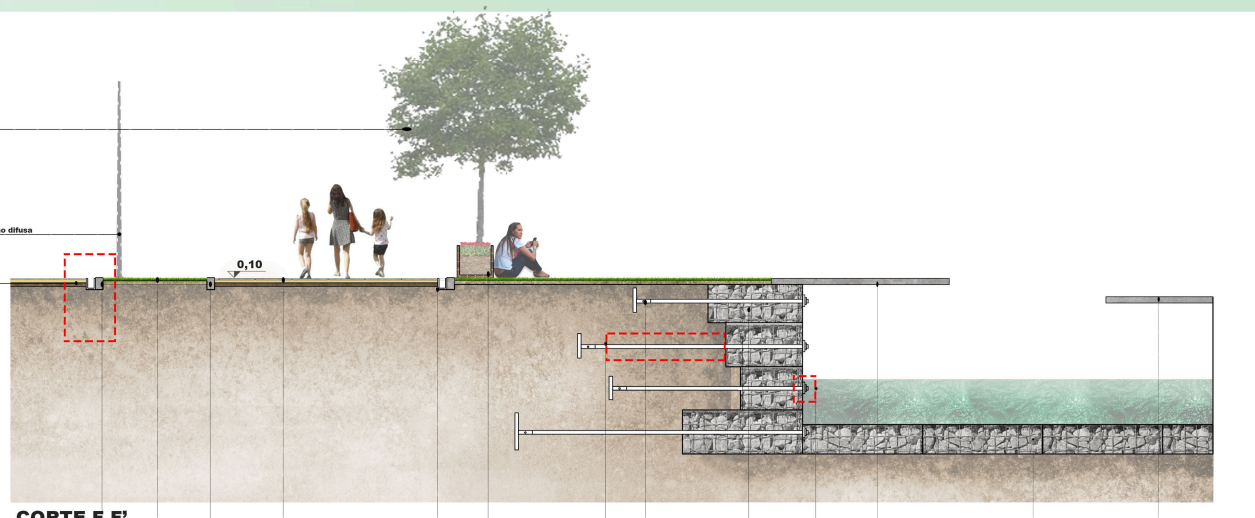
DETALHE 3
Fabricante - Belgo Bekaert



DETALHE 4
Fabricante - Belgo Bekaert

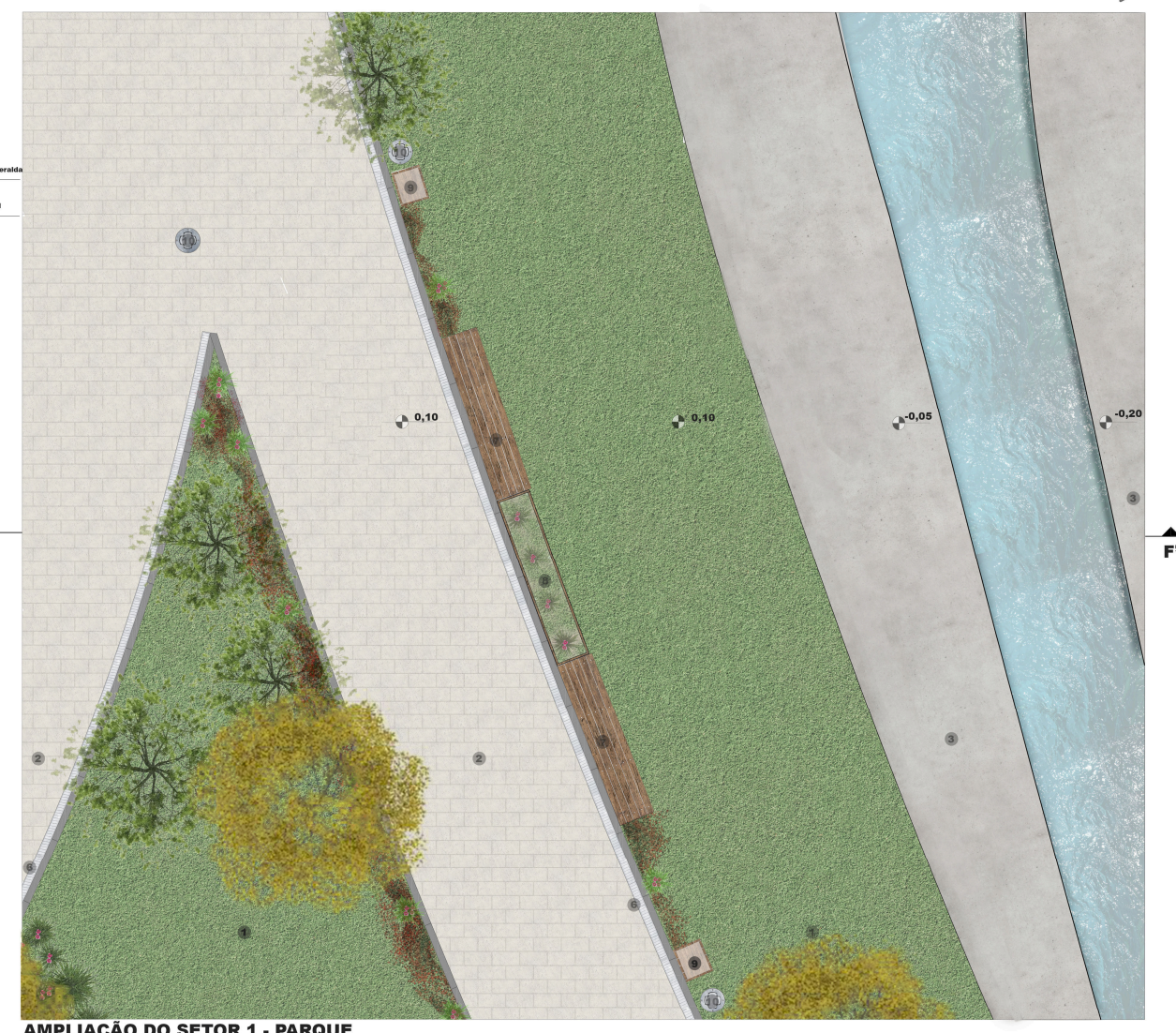


DETALHE 5
ESC.1/25



CORTE F F'
ESC.1/50

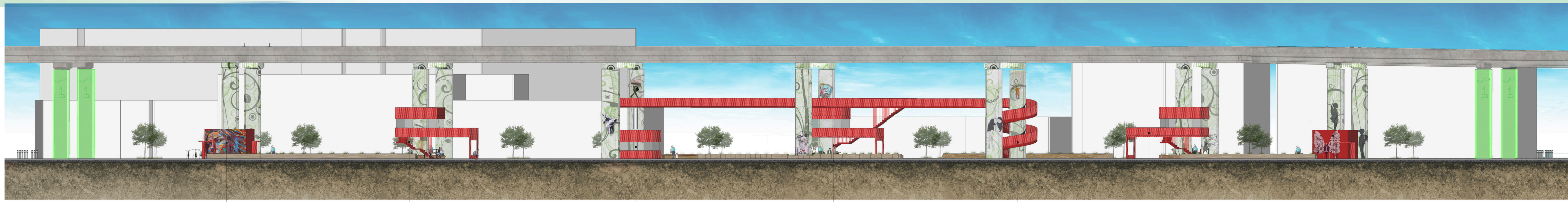
Detalhe 2 Gramado Grama esmeralda
Meio fio
Piso Drenante
Calha metálica para drenagem pluvial.
Floreira em madeira ecológica
Detalhe 3 Barras de aço para ancoragem de muro de gabião
Muro em estrutura de gabião
Detalhe 4 Piso em concreto armado, com superfície ranhurada
Base do córrego em estrutura de gabião
Piso em concreto armado



AMPLIAÇÃO DO SETOR 1 - PARQUE
ESC.1/50

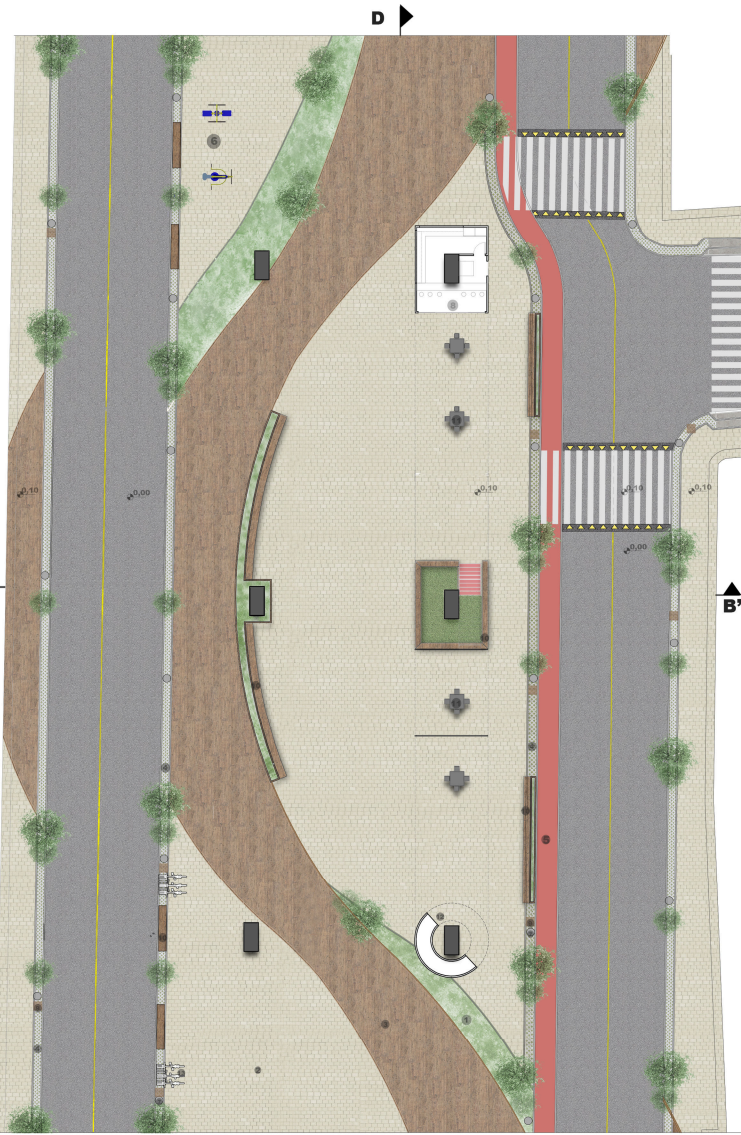
- MOBILIÁRIO**
- 1 Gramado
 - 2 Passeio em piso drenante
 - 3 Piso em concreto armado - Com superfície ranhurada
 - 4 Córrego
 - 5 Meio fio
 - 6 Calha de drenagem pluvial - Metálica
 - 7 Banco em estrutura de gabião e assento em madeira ecológica
 - 8 Floreira - Madeira ecológica
 - 9 Lixeira - Madeira ecológica
 - 10 Poste de iluminação difusa - h=4m
 - 11 Árvores de grande porte
 - 12 Árvore de pequeno porte





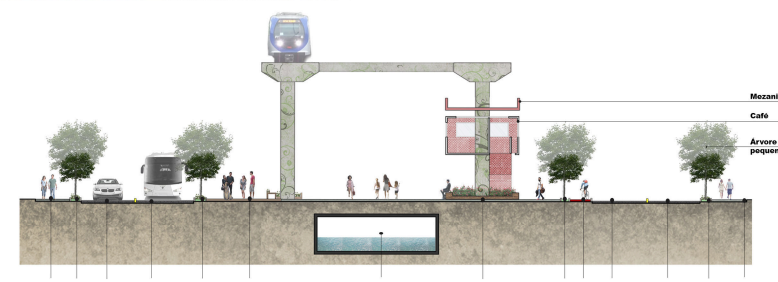
VISTA SETOR 2 - PRAÇA
S/ESCALA

- Módulo Sanitário - Feminino e Masculino
- Módulo Comércio - Banca de revistas
- Módulo Comércio - Bar
- Módulo Comércio - Café
- Módulo Diversão - Rampa
- Módulo Serviços - Aluguel de bicicletas
- Módulo Serviços - Concerto de bicicletas

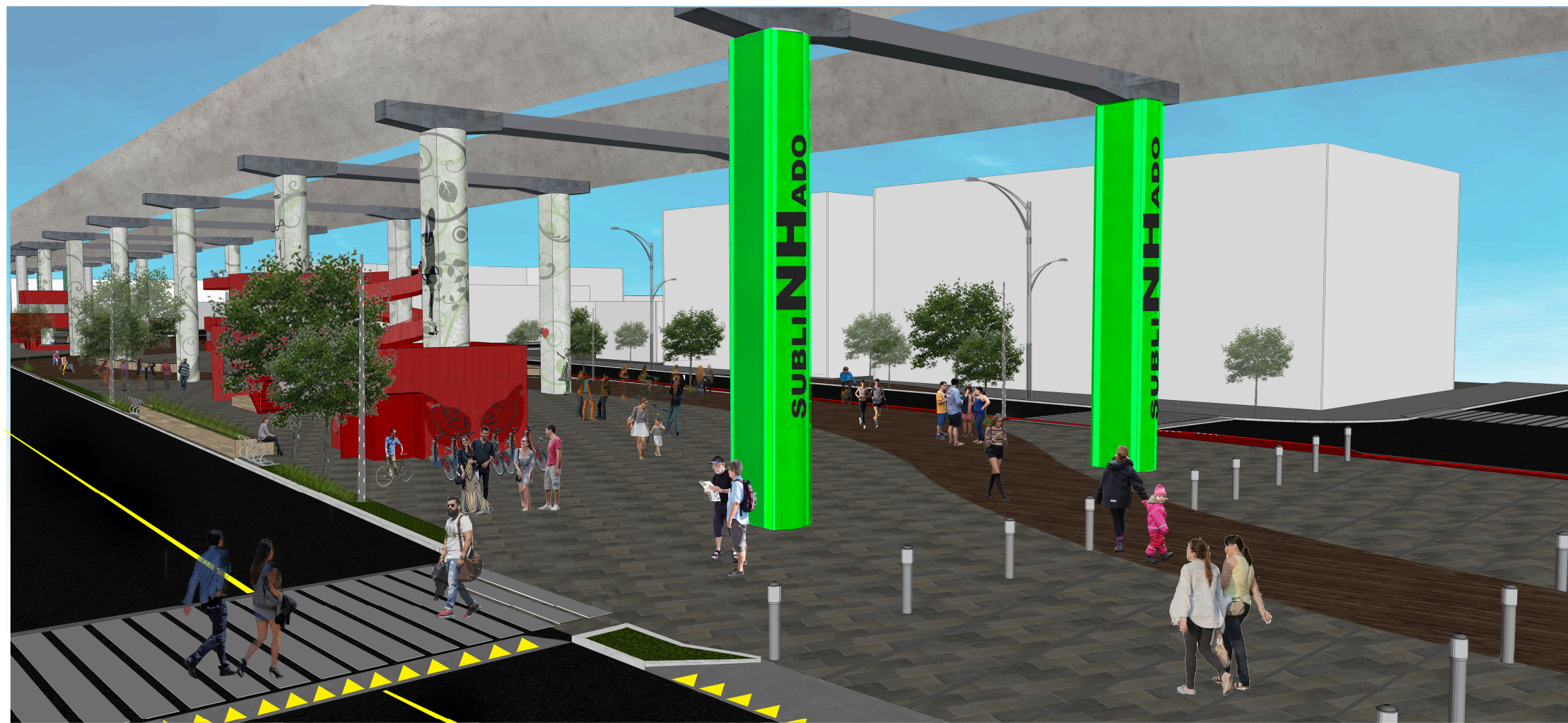


PLANTA SETOR 2 - PRAÇA
ESC. 1/250

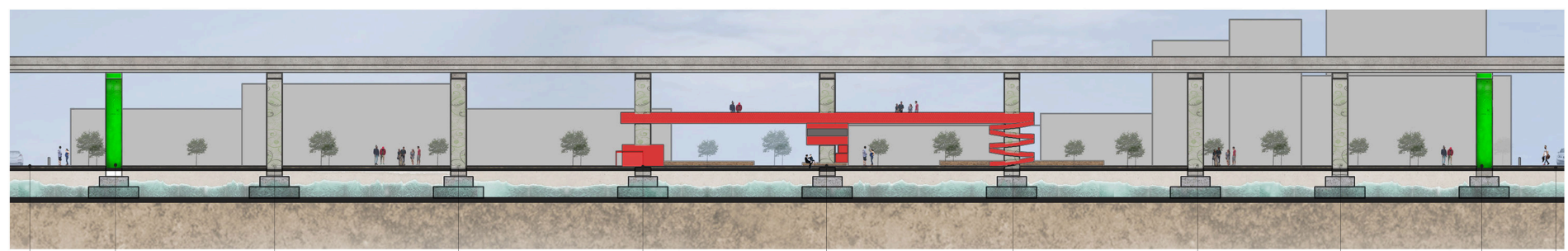
- PISOS**
- 1 Gramado
 - 2 Passelo em piso drenante polimérico
 - 3 Caminho principal - madeira ecológica 10x270cm
 - 4 Concregrama - 40x40cm
 - 5 Ciclovia - piso drenante, cor vermelha
- MOBILIÁRIO**
- 6 Academia ao ar livre
 - 7 Poste de iluminação difusa - h=4m
 - 8 Módulo comercial - Bar
 - 9 Lixeira - Madeira ecológica
 - 10 Banco de madeira ecológica com floreira, h=45cm
 - 11 Mesas e cadeiras de bar - Madeira
 - 12 Módulo diversão- Rampa
 - 13 Paraciclo



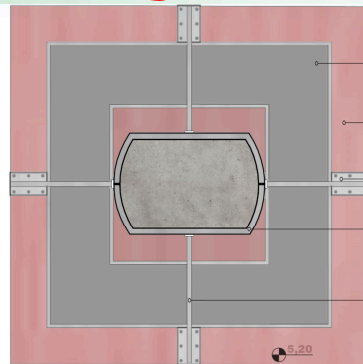
CORTE B B'
ESC. 1/250



PERSPECTIVA SETOR 2 - PRAÇA



SEÇÃO DE CORTE D D'
ESC. 1/250



Iluminação zenital em placa de policarbonato na cobertura.

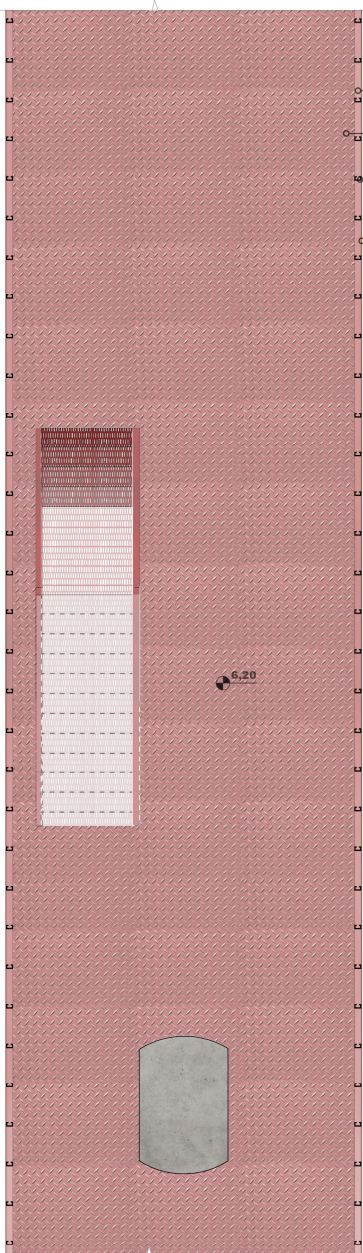
Cobertura em chapa metálica, com pintura epóxi vermelha.

Chapa metálica de fixação.

Assentamento metálico estrutural fixado no pilar de concreto armado.

Perfil metálico de ligação entre a chapa de fixação e o assentamento.

DETALHE 1



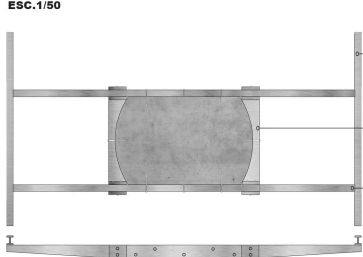
Perfil metálico guarda-corpo mezanino.

Chapa metálica xadrez, pintura epóxi cor vermelha.

Perfil metálico UE, 5x10cm.

Chapa metálica perfurada 2,8mm.

DETALHE 3



Perfil metálico I.

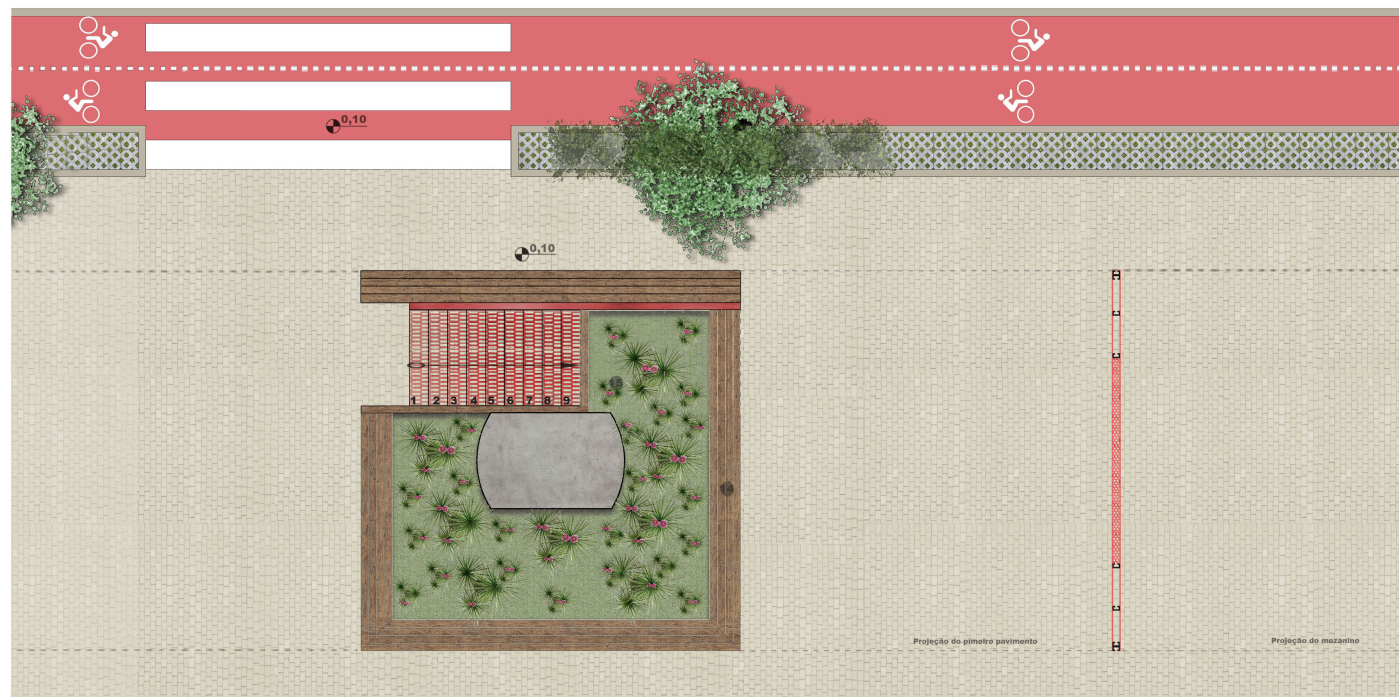
Perfil metálico sob medida, para fixação das mesas francesas.

Perfil metálico sob medida, mas francesas.

DETALHE 2



VISTA OESTE - MÓDULO CAFETERIA/MEZANINO

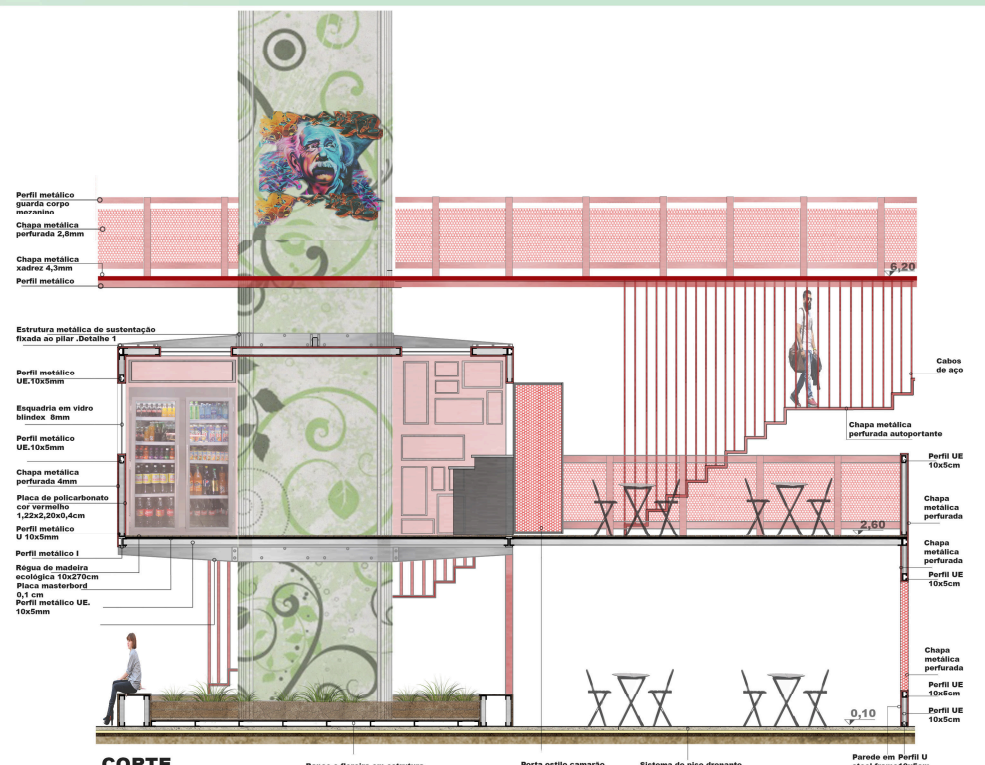


PLANTA TÉRREO - MÓDULO CAFETERIA/MEZANINO

1 Banco com floreiras em estrutura metálica e fechamento em madeira ecológica

2 Escada em chapa metálica perfurada

3 Paredo em steel frame



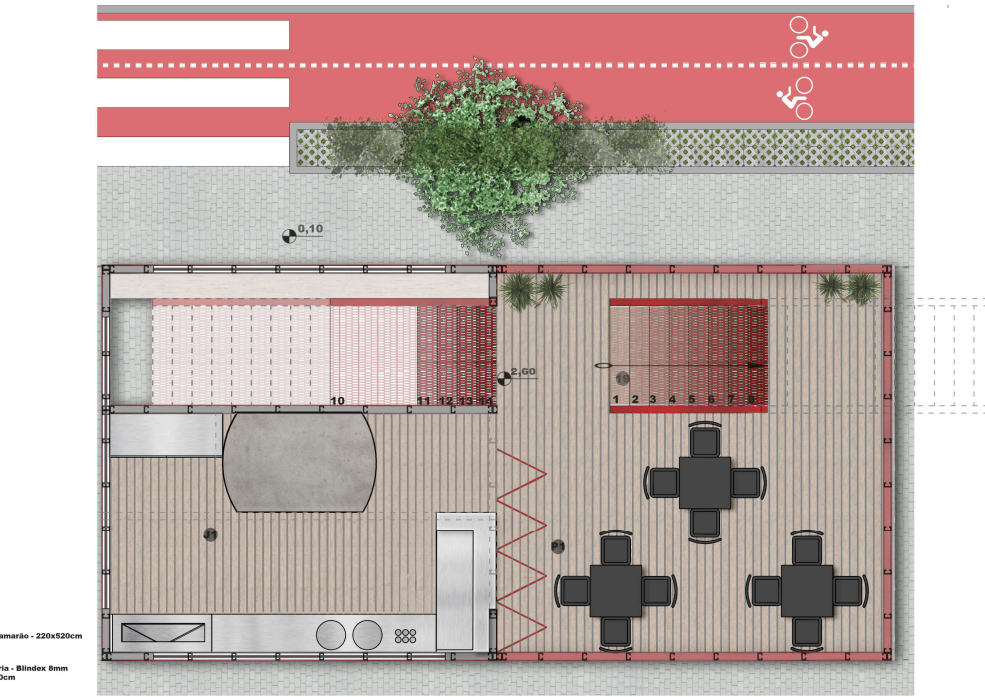
CORTE

Banco e floreiras em estrutura metálica e fechamento em madeira ecológica

Porta estilo camarão em estrutura metálica fechamento em chapa metálica perfurada 2,8mm

Sistema de piso drenante

Paredo em Perfil U steel frame 10x5cm



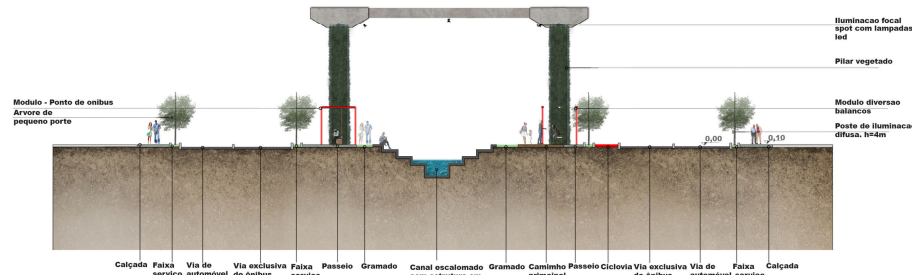
PLANTA 1º PAV. - MÓDULO CAFETERIA

1 Cafeteria

2 Área pública - mesas

3 Escada

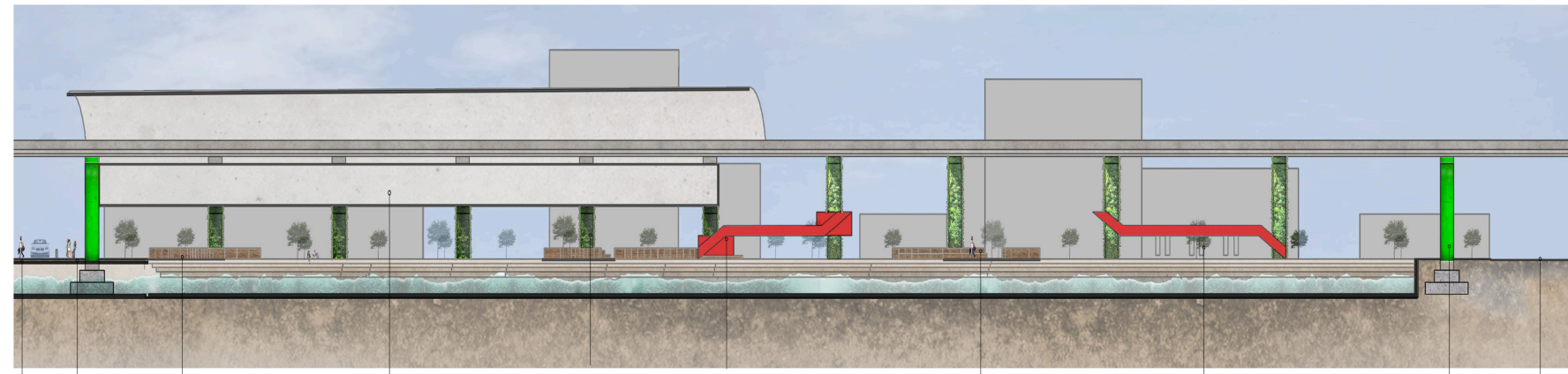




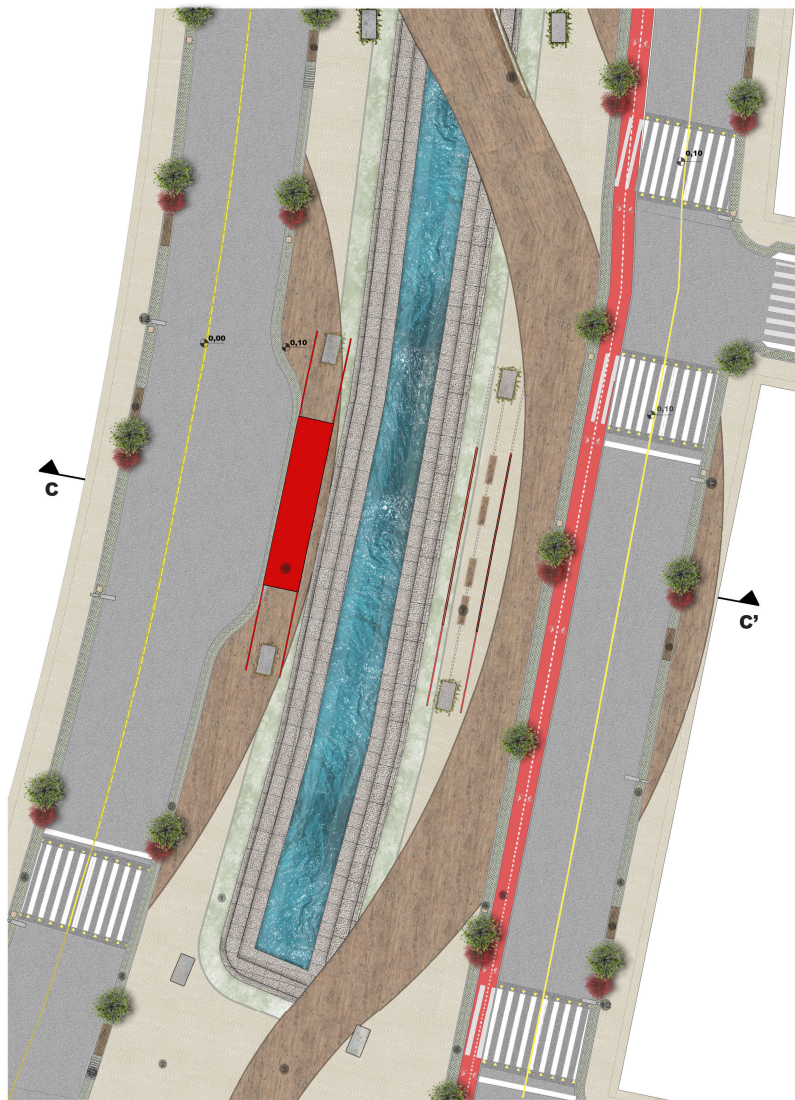
CORTE C C'
ESC.1/250



PILARES SINALIZAÇÃO



CORTE D D'
ESC.1/250



PLANTA SETOR 2 - PRAÇA
ESC.1/250



PERSPECTIVA SUL

- 1 Gramado
- 2 Passeio em piso drenante polimérico
- 3 Caminho principal - madeira ecológica
- 4 Fx. de serviço em concregrama 40x40cm
- 5 Ciclovía - piso drenante, cor vermelho
- 6 Módulo mobilidade - Ponto de ônibus
- 7 Módulo diversão - Balanço
- 8 Banco floreira trazeira
- 9 Lixeira - Madeira ecológica
- 10 Banco de madeira ecológica
- 11 Faixa de serviço, h=45cm
- 12 Poste iluminação difusa h=4m
- 13 Poste de iluminação geral (calçadas) - h=12m
- 14 Paracelso

PISOS

- 1 Concregrama
- 2 Madeira ecológica
- 3 Grama - esmeralda
- 4 Piso concreto
- 5 Piso drenante polimérico tons de cinza e areia
- 6 Piso drenante polimérico vermelho

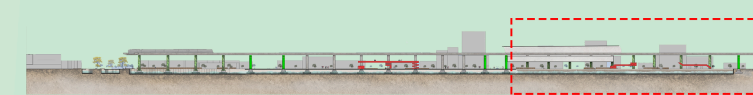
VEGETAÇÃO

- 1 Árvores de grande porte
- 2 Árvores de grande porte
- 3 Arbustos
- 4 Ipê
- 5 Jacarandá ricarilha
- 6 Timbarea
- 7 Tibouchina granulata
- 8 Nerepisia
- 9 Hibisco chinês
- 10 Cinnopogon nardi
- 11 Pappus gigante

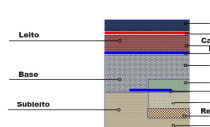
MOBILIÁRIO

- 1 Lixeira estrutura metálica fechamento em madeira ecológica
- 2 Banco da faixa de serviço em madeira ecológica
- 3 Banco do caminho principal em madeira ecológica
- 4 Poste iluminação calçadas, h=12m
- 5 Poste iluminação difusa h=4m
- 6 Paracelso

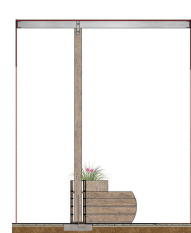




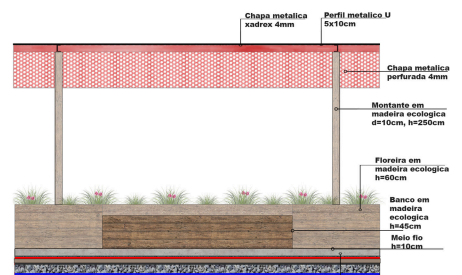
DETALHE 1



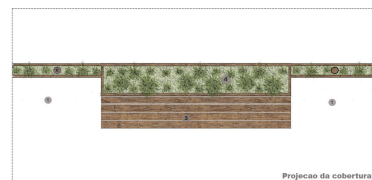
DETALHE 2



DETALHE 3-CORTE



DETALHE 4-VISTA

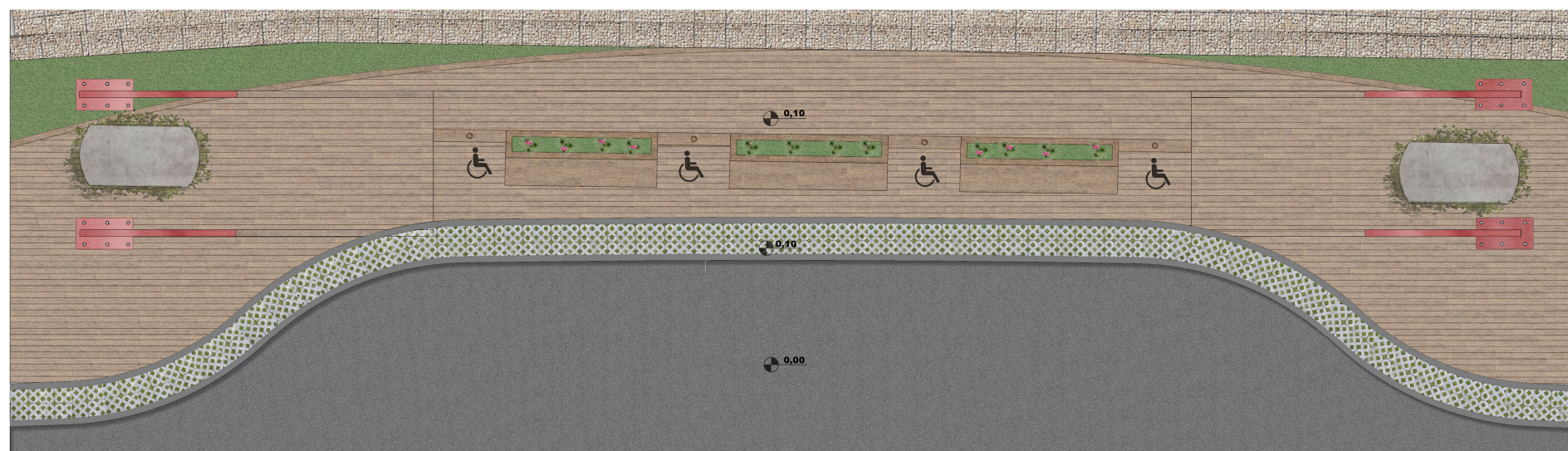


DETALHE 5-PLANTA

- 1 Recuo Pn
- 2 Placa d=10cm h=879 cm
- 3 Banco em madeira ecologia 250x45x45cm
- 4 Floreira em madeira ecologia 250x15x100cm



VISTA OESTE - MODULO PONTO DE ÔNIBUS
ESC. 1/50



PLANTA TÉRREO - MÓDULO PONTO DE ÔNIBUS
ESC. 1/50



PERSPECTIVA SUL - DIURNA



PERSPECTIVA

