

Centro Administrativo de Ivoti

Tema, lote e intenções de projeto

Atualmente, a **Prefeitura Municipal de Ivoti** está dividida em **seis edificações** isoladas. Os prédios foram construídos para outros usos, de forma que sofreram **adaptações e reformas** ao longo dos anos. Porém, ainda restam espaços **sem acessibilidade e insalubres**. A estrutura separada dificulta o **trabalho dos servidores** públicos, e também dos **cidadãos**. Ambos sofrem com a burocracia e a demora na tramitação dos documentos. A organização também acarreta em custos elevados à administração municipal, com transporte, motoristas, alugueis, e contas em geral de múltiplos prédios.

Uma tendência mundial é o **Modelo de Administração Pública Gerencial**, cujos princípios são:

- a valorização do servidor;
- foco no cidadão;
- excelência nos resultados.

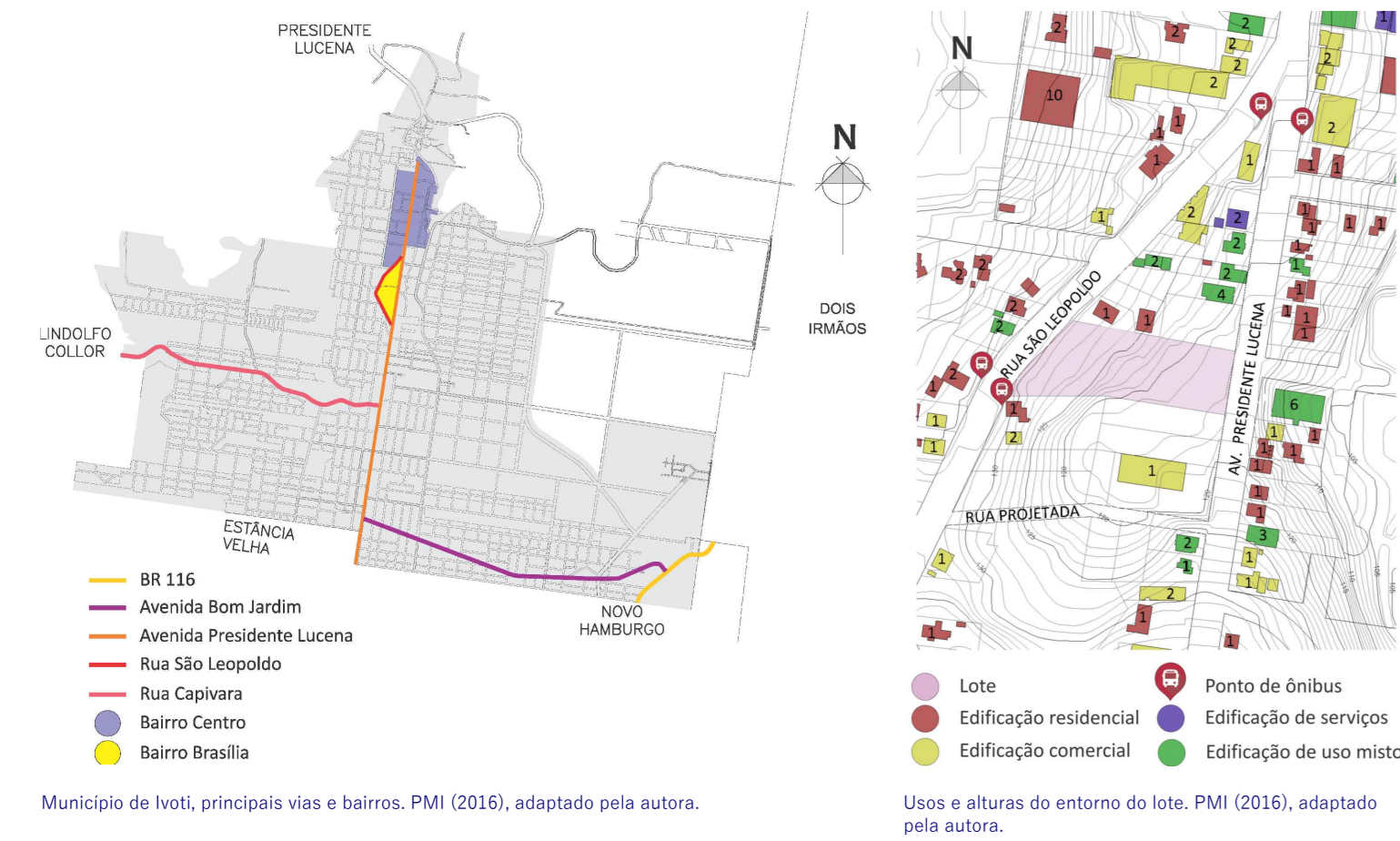
Cita comumente também a adequada gestão da verba pública.

O modelo defende a **Centralização de Órgãos Públicos** como estratégia para atingir os princípios.

A fim de **melhorar o funcionamento da Prefeitura Municipal** de forma ampla, uma **intenção do projeto é vincular o uso da edificação pública a um espaço público** de qualidade. Convidar a população a fazer uso do local e diminuir o distanciamento entre as pessoas - servidores e população. Dar aos cidadãos a sensação de **pertencimento e posse** do espaço.

O **lote** escolhido para este projeto fica na **região central** do Município de Ivoti, no Bairro Brasília. Tem **fácil acesso**, está em consolidação e o entorno do lote é carente de movimentação e uso.

O bairro é composto de **uma única quadra**, sem vias no miolo. É contornado pela Rua São Leopoldo e a Av. Presidente Lucena. A primeira, de topografia plana, recebe fluxo intenso de pedestres e ciclistas, enquanto a segunda tem grande fluxo de veículos.



O terreno foi desocupado por uma indústria em 2011. Foi **adotado pela população** que vive no entorno como **caminho para cruzar a quadra**, que não possui nenhuma rua conectando as ruas.

Assim, a intenção de ocupar um lote que já possui uso coletivo com uma edificação pública vem de encontro ao intuito de aproximar o **uso coletivo social** de um **órgão** que trabalha **pela qualidade de vida** da comunidade municipal.

O projeto da sede do **Centro Administrativo da Prefeitura Municipal de Ivoti** objetiva criar uma edificação confortável, adequada a seu uso e acessível a todos. A escolha de um lote que já tem uso criado socialmente é uma estratégia, e deseja-se **manter o caminho e valorizá-lo com novos espaços de transição e estares** agradáveis.

Os novos espaços, criados para a **população e funcionários**, deve criar vínculos mais próximos entre estes públicos, a fim de **diminuir a hostilidade** com que a instituição pública comumente é vista pela comunidade, e também **aproximar as pessoas do âmbito administrativo**, para que participem da gerência da cidade.

Além dos espaços abertos, a edificação deve ser **conectada com a cidade** através das **visuais**. Dentro das secretarias, funcionários devem ter **visão do entorno para perceber a cidade**, invés de fechar-se entre muros.

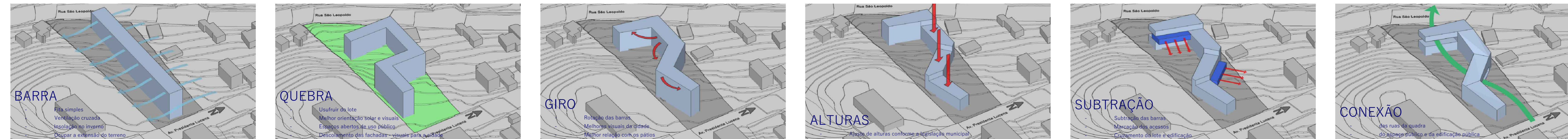
Os acessos devem ser simples, para que o **cidadão** sinta **autonomia** para se situar na edificação.

Para **minimizar problemas** causados pelos **inchaço e encolhimento** do número de funcionários conforme variam as gestões de Prefeitos, o projeto deve prever estratégias de **flexibilidade de ambientes**.

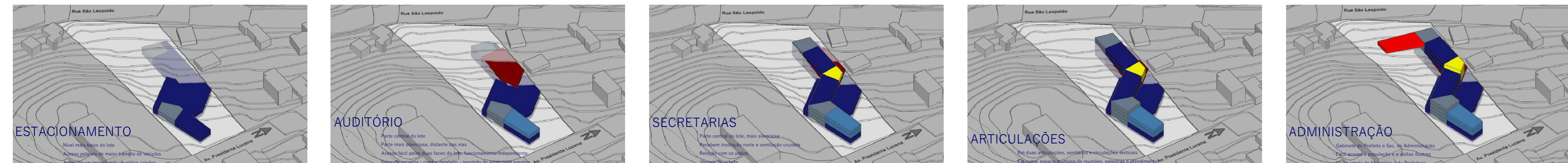
As **secretarias, departamentos e setores** devem proporcionar **conforto** e espaços de apoio adequados ao trabalho dos funcionários e ao atendimento da população.



Diagramas do partido



Zoneamento



Centro Administrativo de Ivoti

O nível zero, último pavimento da edificação, abriga o Gabinete do Prefeito e o Gabinete do Secretário de Administração, e seus respectivos departamentos e setores.

- GABINETE DO PREFEITO**
Sala do Prefeito e do Vice-Prefeito.
- SECRETARIA DE ADMINISTRAÇÃO**
Abriga a sala do secretário, a Procuradoria Geral do Município, a Secretaria de Administração e os Departamentos de Recursos Humanos, Atos e Publicações (Imprensa), Licitações e Contratos, Compras e Arrendamento e de Planejamento.
- Planta de área**
Recepção - 69,25m²
Sala do Prefeito - 41,78m²
Sala do Vice-Prefeito - 30,50m²
Sala do Secretário de Administração - 30,60m²
Procuradoria Geral do Município - 18,30m²
Licitações e Contratos - 45,45m²
Imprensa - 45,45m²
Compras, arrendamento e patrimônio - 45,45m²
Recursos Humanos - 45,45m²
Sala de reuniões/multiuso - 64,25m²
Área total do pavimento = 772,20m²

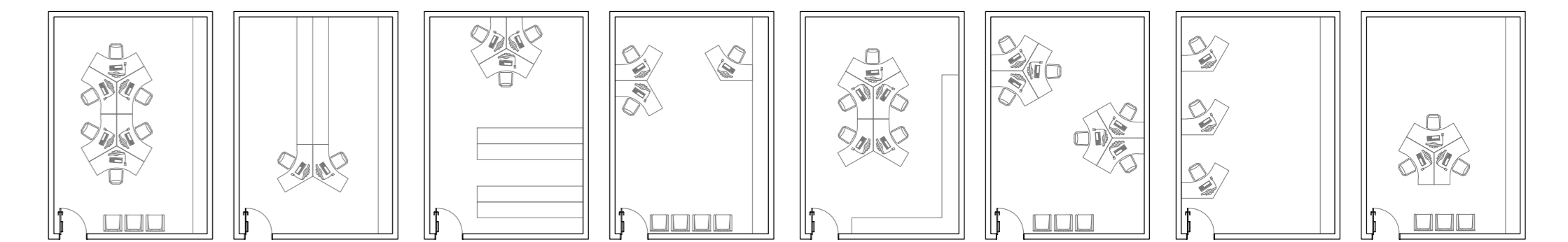
A rampa é um elemento significativo de acessibilidade. Foi projetada para receber visitas e discursos, para servir de palco para discursos do Prefeito e para a cerimônia de posse.

As salas dos departamentos e setores possuem dimensões médias, menor que os ambientes das secretarias. As áreas previstas visam uma possibilidade de variação de layout que se adapte a uma variação de número de funcionários, de acordo com as gestões.

A sala de reuniões/ multiuso serve de espaço de apoio para o Prefeito, quando receber visitas ou participar de reuniões, bem como reuniões de trabalho realizadas pelo Setor de Recursos Humanos. Serve também como espaço alternativo e isolado para atendimento de funcionários ou cidadãos, quando necessária privacidade.



Os espaços de trabalho que possuem maior probabilidade de variação de número de funcionários, conforme as gestões, receberam piso elevado. Assim, é facilitada a mudança de instalações e organização do ambiente. Os layouts abaixo são alternativos para as salas dos departamentos da Secretaria de Administração.



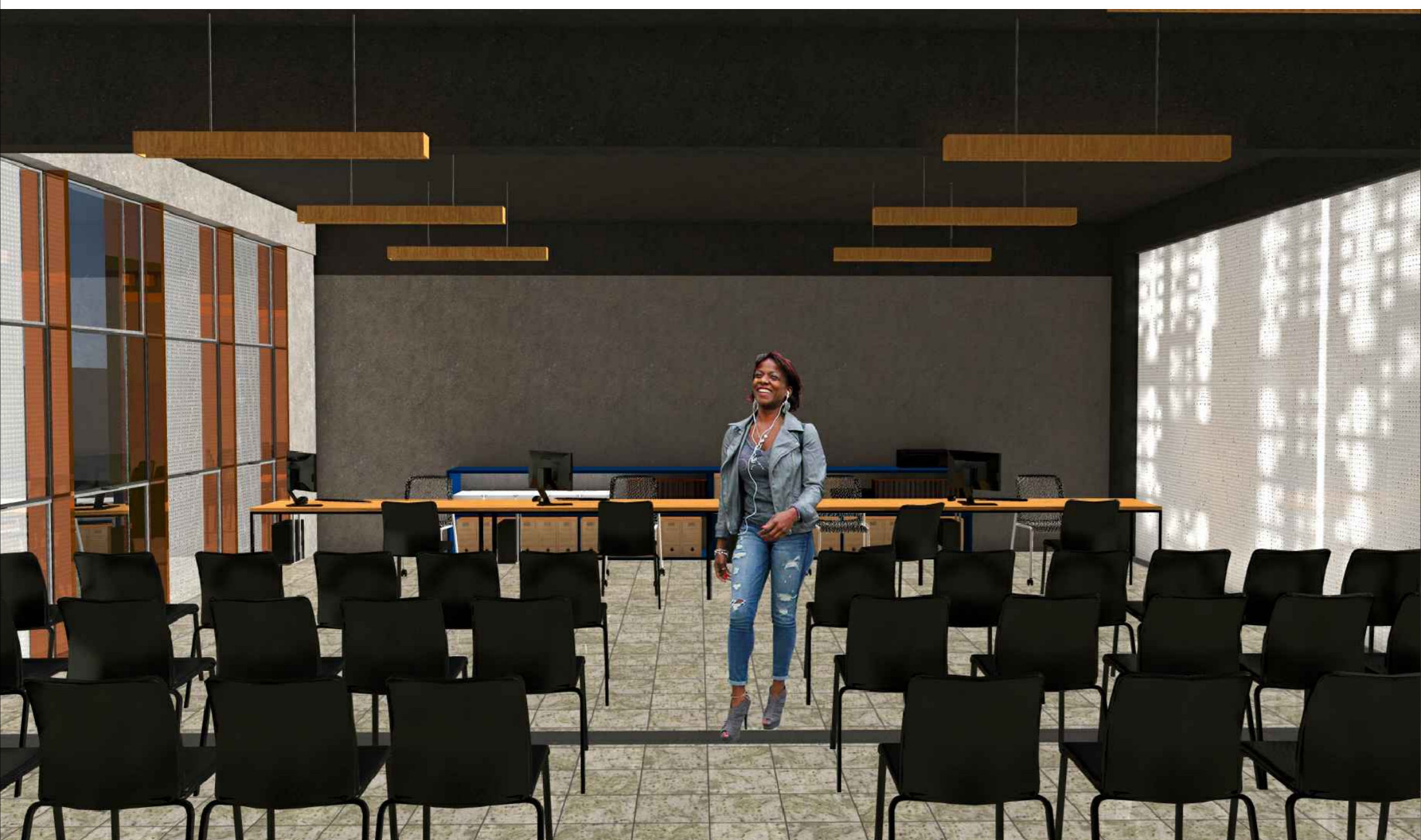
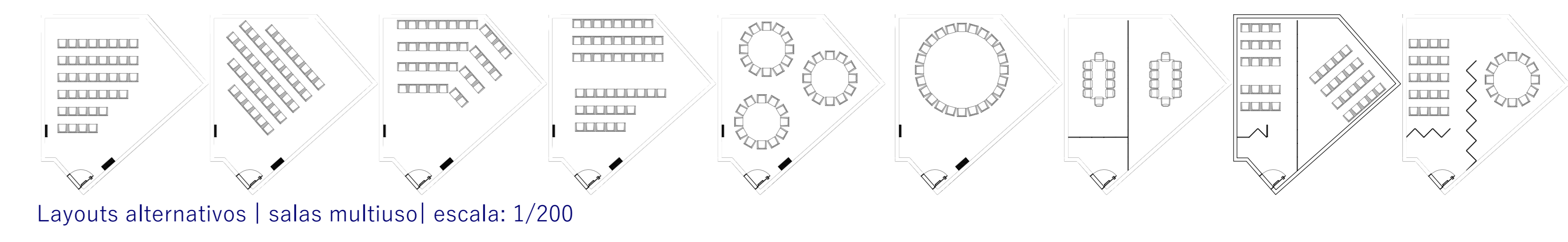
Layouts alternativos | departamentos da Secretaria de Administração | escala: 1/200

Planta baixa | nível 6 | escala: 1/125

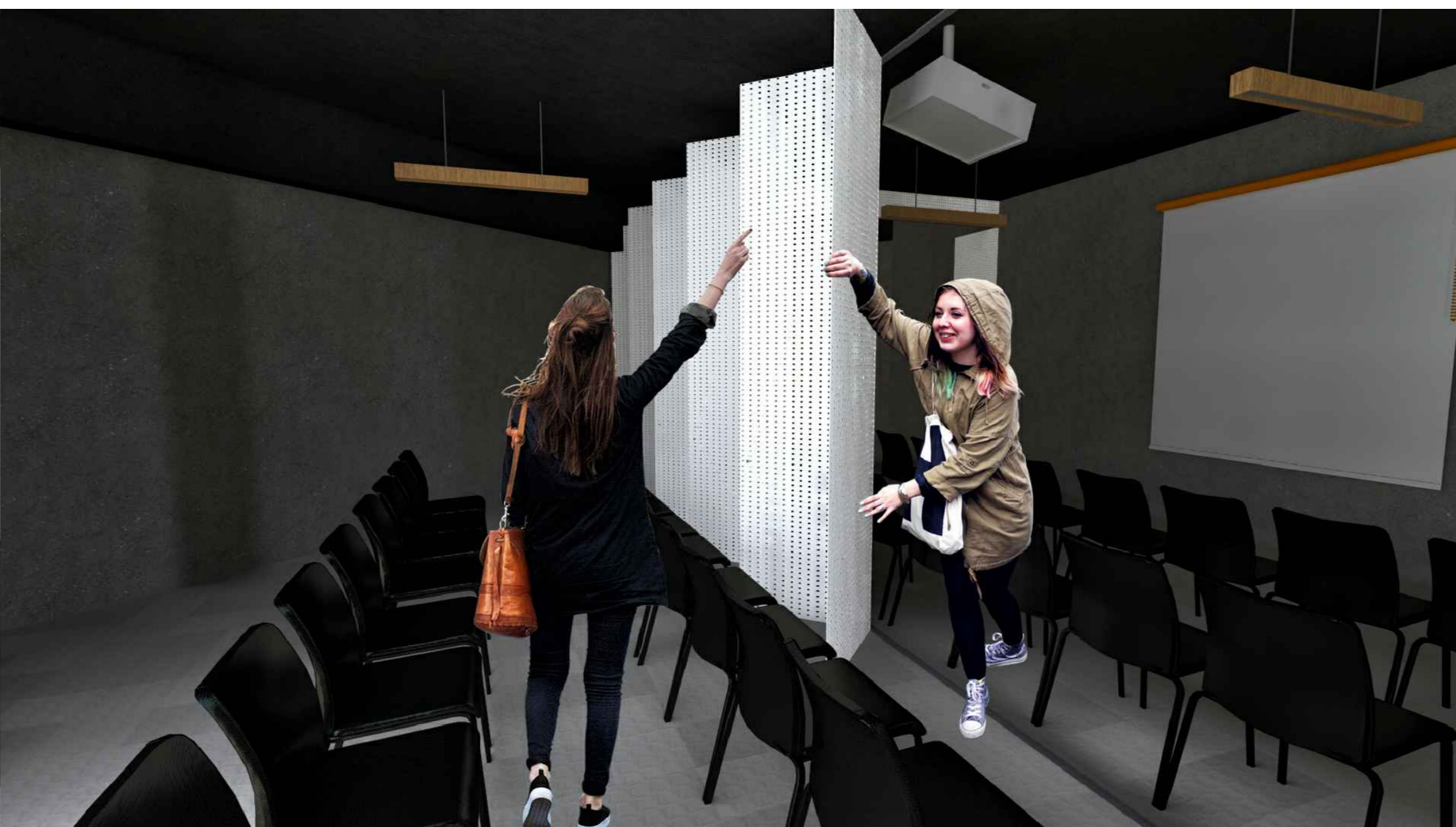


Fachada sul | escala: 1/125

Centro Administrativo de Ivoti



Protocolo | Modelagem e renderização: autora | Edição em Photoshop: Caio Kolling.



Sala Multiuso aberta | Modelagem e renderização: autora | Edição em Photoshop: Caio Kolling.



Sala multiuso fechada | Modelagem e renderização: autora | Edição em Photoshop: Caio Kolling.



Secretaria de Desenvolvimento | Modelagem e renderização: autora | Edição em Photoshop: Caio Kolling.

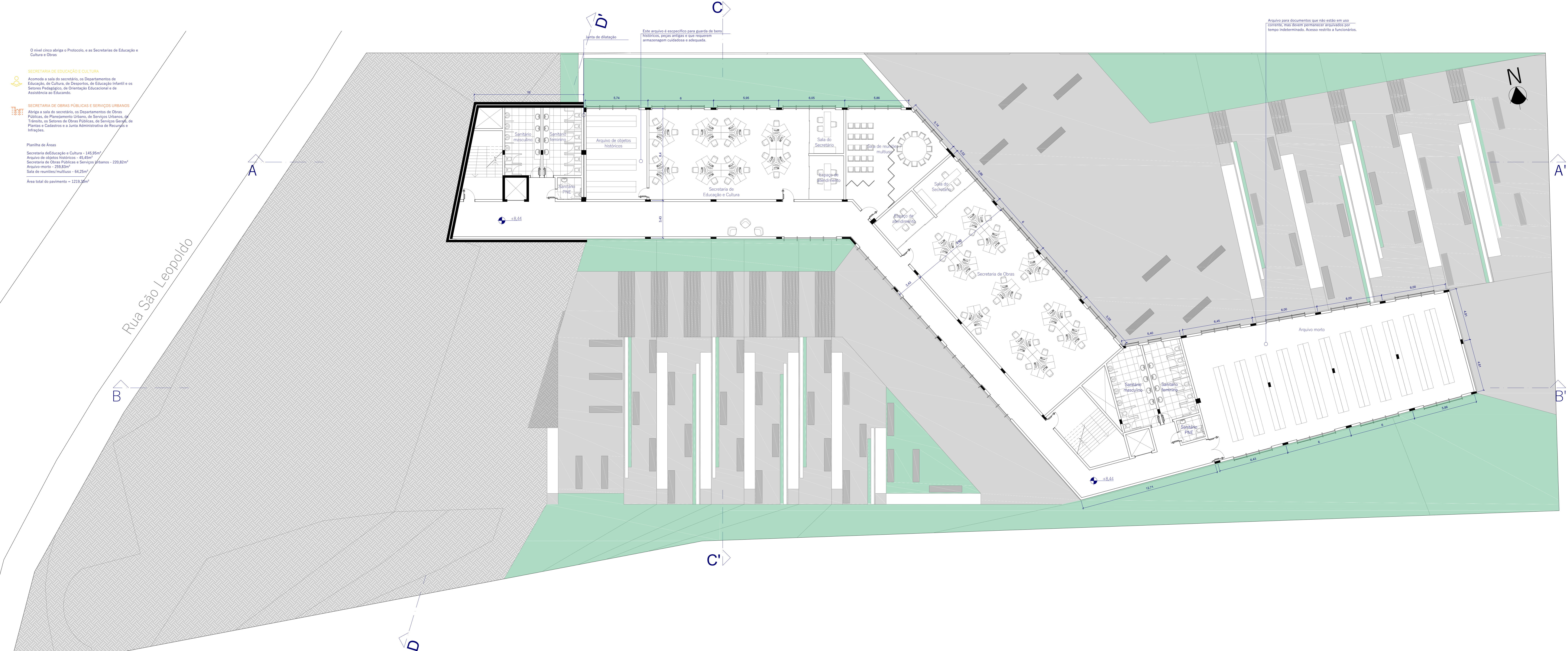
Centro Administrativo de Ivoti

O nível cinco abriga o Protocolo, e as Secretarias de Educação e Cultura e Obras.

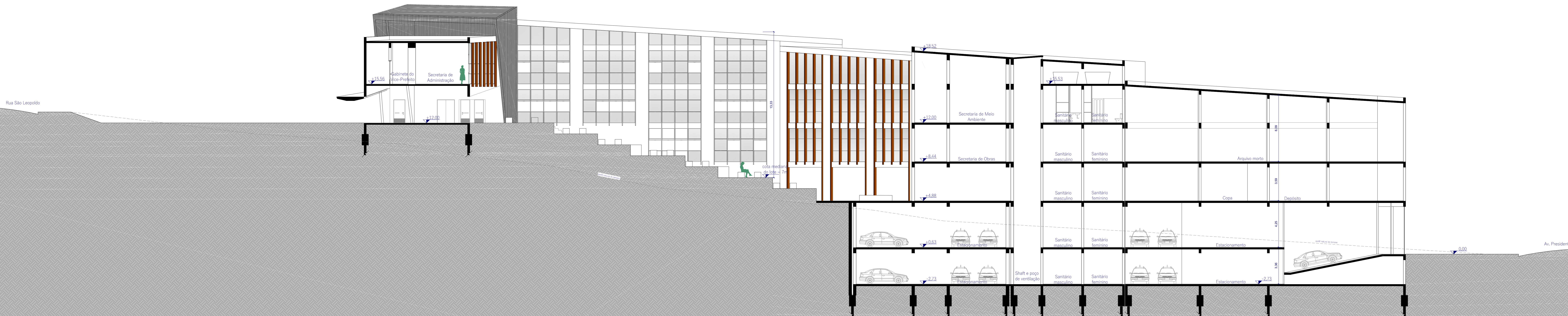
SECRETARIA DE EDUCAÇÃO E CULTURA
Acomoda a sala do secretário, os Departamentos de Educação de Cultura, de Esportes, de Educação Infantil e os Setores Pedagógico, de Orientação Educacional e de Assistência ao Estudante.

SECRETARIA DE OBRAS PÚBLICAS E SERVIÇOS URBANOS
Abriga a sala do secretário, os Departamentos de Obras Públicas, de Planejamento Urbano, de Serviços Urbanos, de Trânsito, os Setores de Obras Públicas, de Serviços Gerais, de Planos e Cadastro e a Junta Administrativa de Recuperação e Infrações.

Planta de Área
Secretaria de Educação e Cultura - 145,95m²
Arquivo de objetos históricos - 45,45m²
Secretaria de Obras Públicas e Serviços Urbanos - 220,82m²
Arquivo morto - 299,83m²
Sala de reuniões/multissala - 84,25m²
Área total do pavimento - 1219,9m²



Planta baixa | nível 4 | escala: 1/125



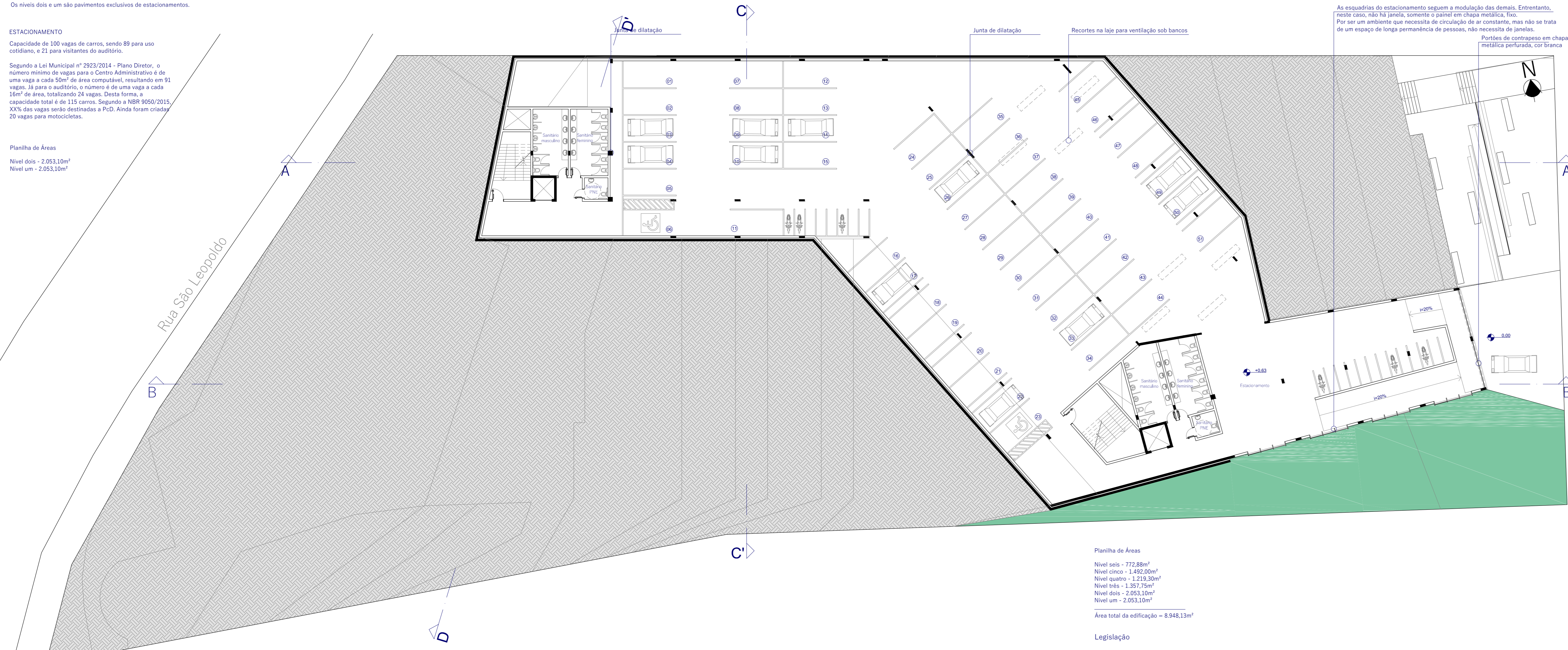
Corte BB' | escala: 1/125

Centro Administrativo de Ivoti

Os níveis dois e um são pavimentos exclusivos de estacionamentos.

ESTACIONAMENTO
Capacidade de 100 vagas de carros, sendo 89 para uso cotidiano, e 21 para visitantes do auditório.
Segundo a Lei Municipal nº 2923/2014 - Plano Diretor, o número mínimo de vagas para o Centro Administrativo é de uma vaga a cada 50m² de área computável, resultando em 93 vagas. Já para o auditório, o número é de uma vaga a cada 16m² de área, totalizando 24 vagas. Desta forma, a capacidade total é de 117 vagas. Segundo a NBR 9050/2015, 10% das vagas serão destinadas a PCD. Ainda foram criadas 20 vagas para motocicletas.

Planilha de Áreas
Nível dois - 2.053,10m²
Nível um - 2.053,10m²



Planta baixa | nível 2 | escala: 1/200

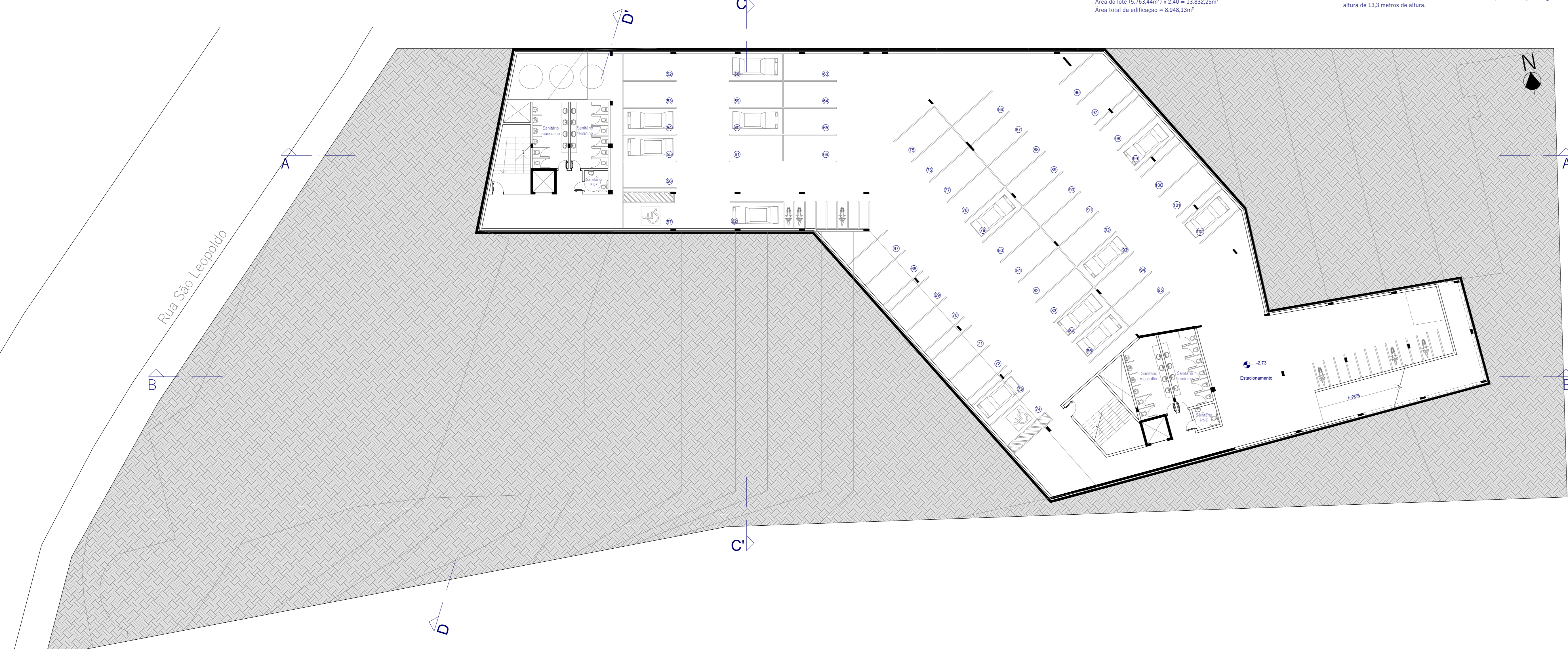
Planilha de Áreas
Nível seis - 772,88m²
Nível cinco - 1.492,00m²
Nível quatro - 1.224,89m²
Nível três - 1.357,75m²
Nível dois - 2.053,10m²
Nível um - 2.053,10m²
Área total da edificação - 8.948,13m²

Legislação
Segundo o Plano Diretor do Município de Ivoti, o lote está na ZUC (Zona de Interesse Urbano e Cultural).

Taxa de Ocupação (TO)
Base - 70%
Torre (a partir do terceiro pavimento) - 90%
Área do lote = 5.763,44m²
Projeção dos dois primeiros pavimentos (base) = 2.026,15m²
TO base = 35%
Projeção da Edificação = 2.273,15m²
TO torre = 39%

Índice de Aproveitamento (IA) = 2,40
Área do lote (5.763,44m²) x 2,40 = 13.832,25m²
Área total da edificação = 8.948,13m²

As marquises de estacionamento seguem a modulação dos demais. Entretanto, neste caso, não há janela, somente o painel em chapa metálica, etc. Por ser um ambiente que necessita de circulação de ar constante, mas não se trata de um espaço de longa permanência de pessoas, não necessita de janelas. Portões de contrapeso em chapa metálica perfurada, com forro

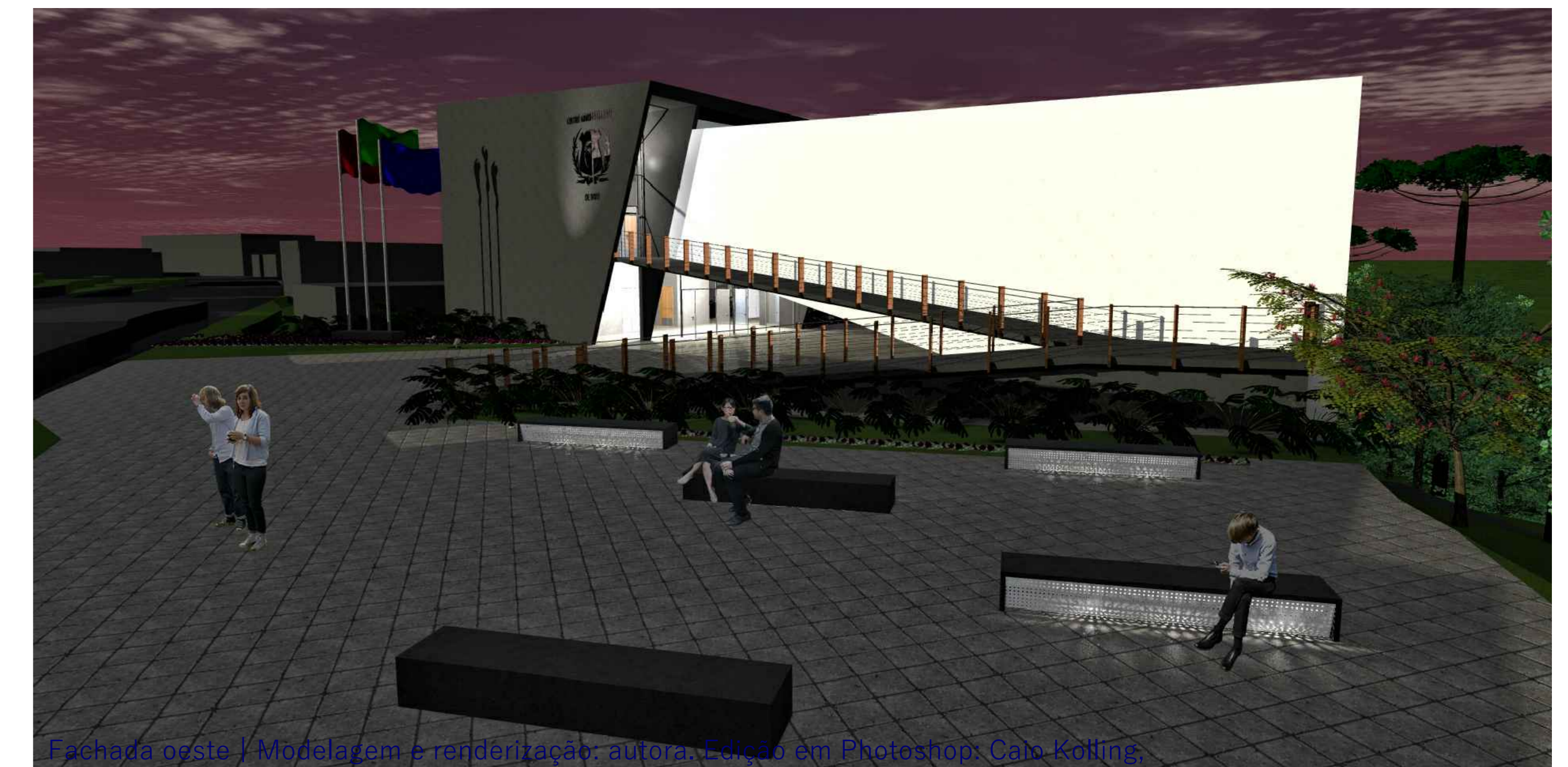


Planta baixa | nível 1 | escala: 1/200

Av. Presidente Lucena



Fachada oeste | escala: 1/125



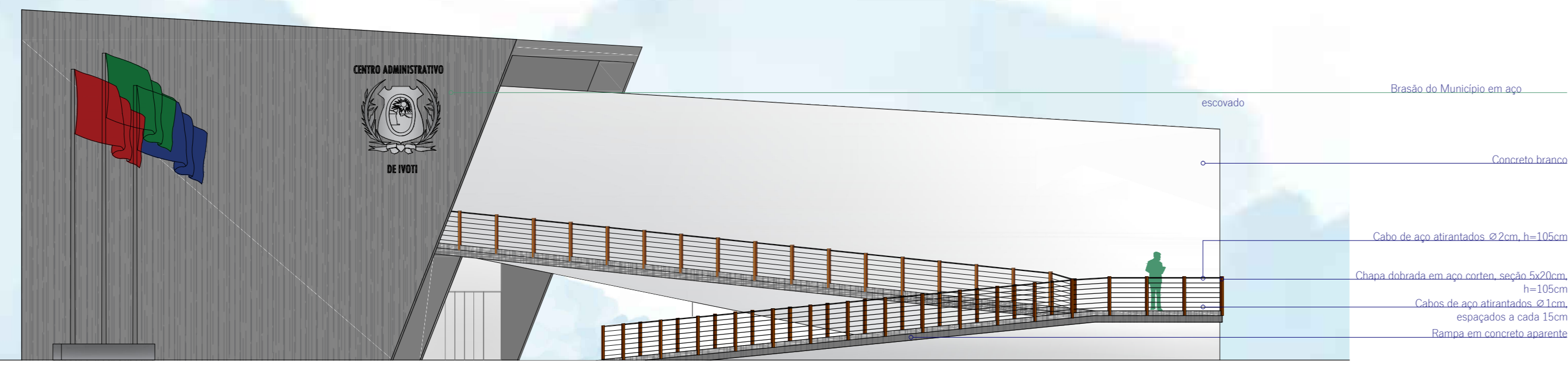
Fachada oeste | Modelagem e renderização: autora. Edição em Photoshop: Caio Kolling.



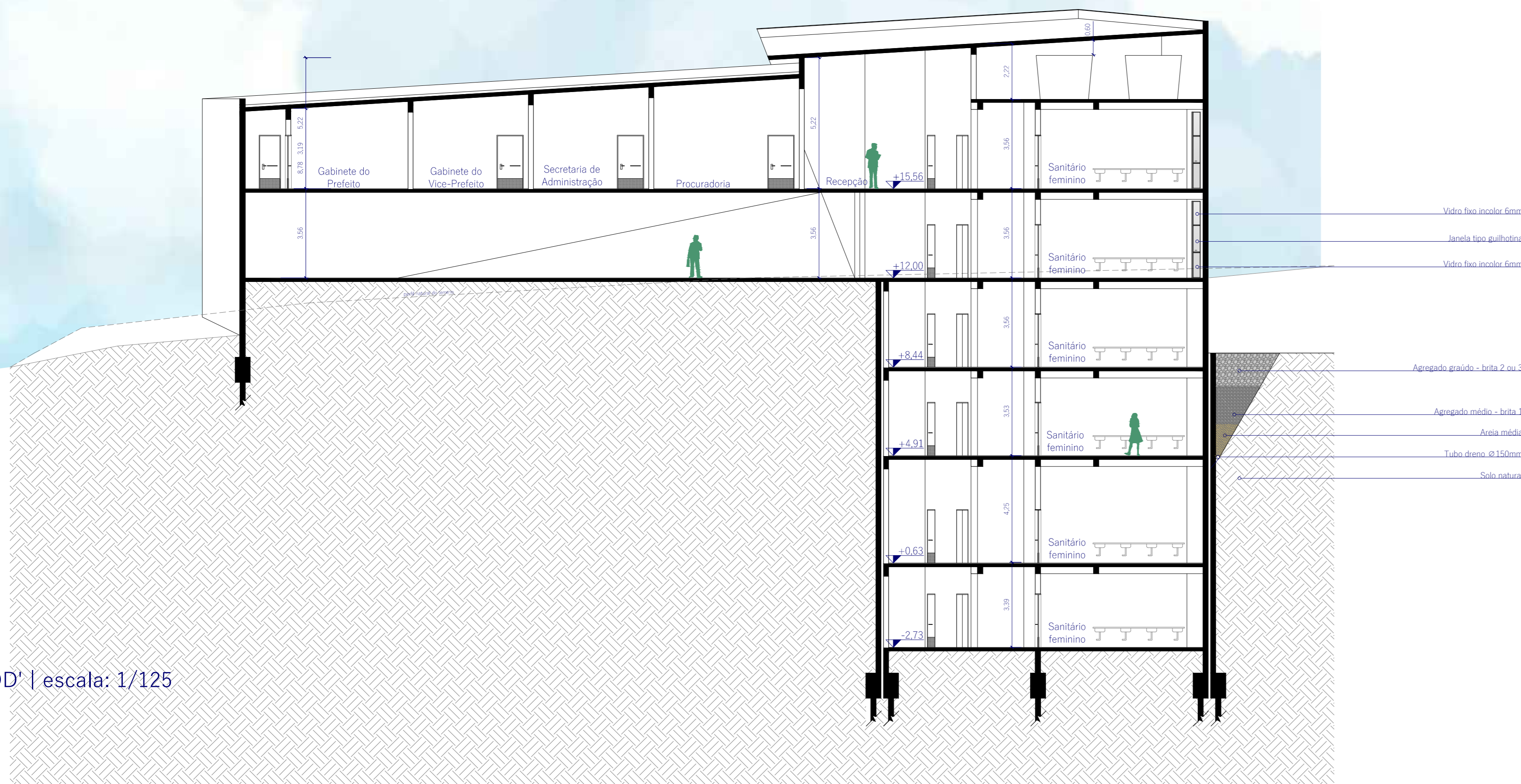
Perspectiva oeste | Modelagem e renderização: autora. Edição em Photoshop: Caio Kolling.



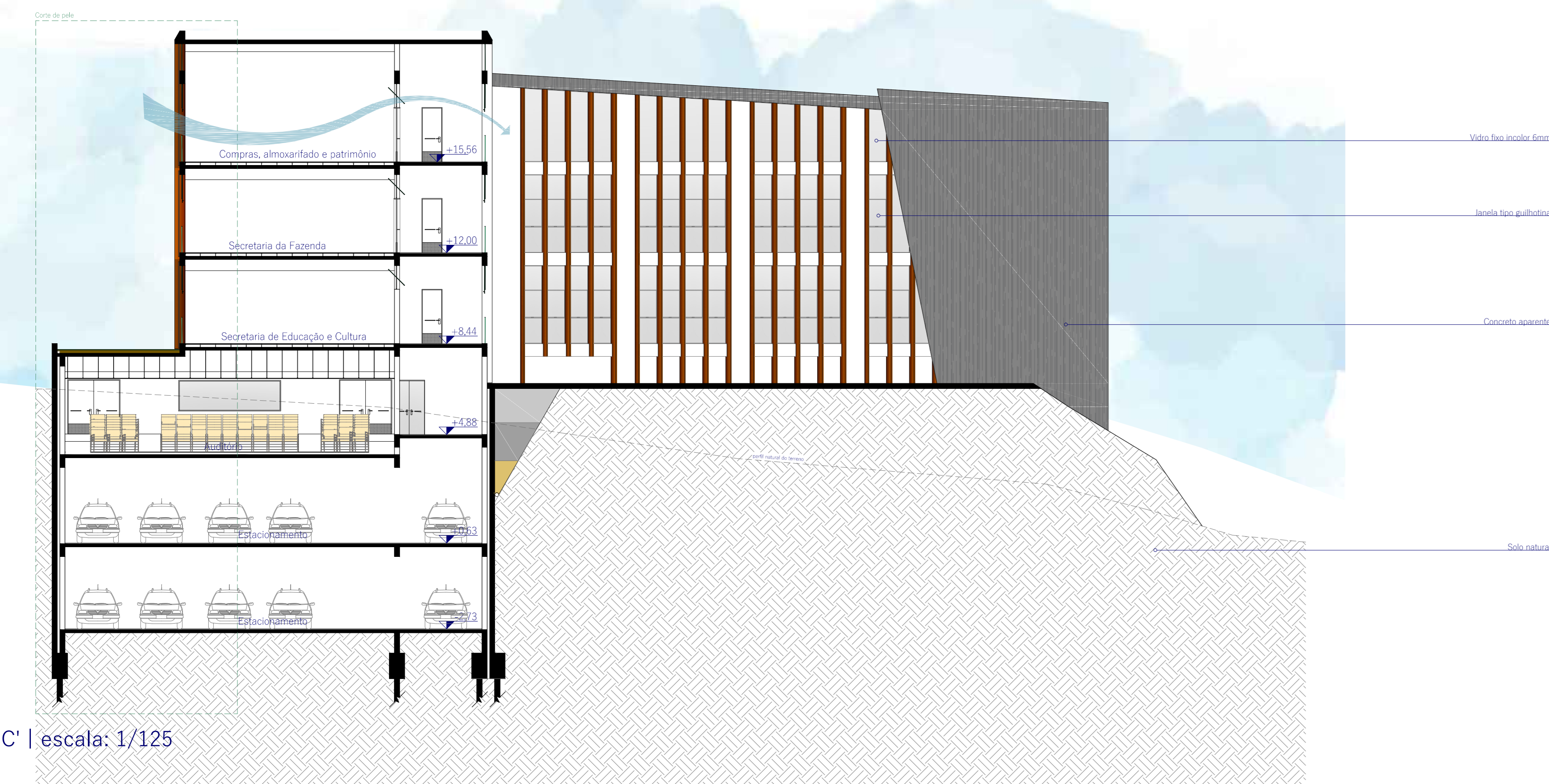
Perspectiva oeste | Modelagem e renderização: autora. Edição em Photoshop: Caio Kolling.



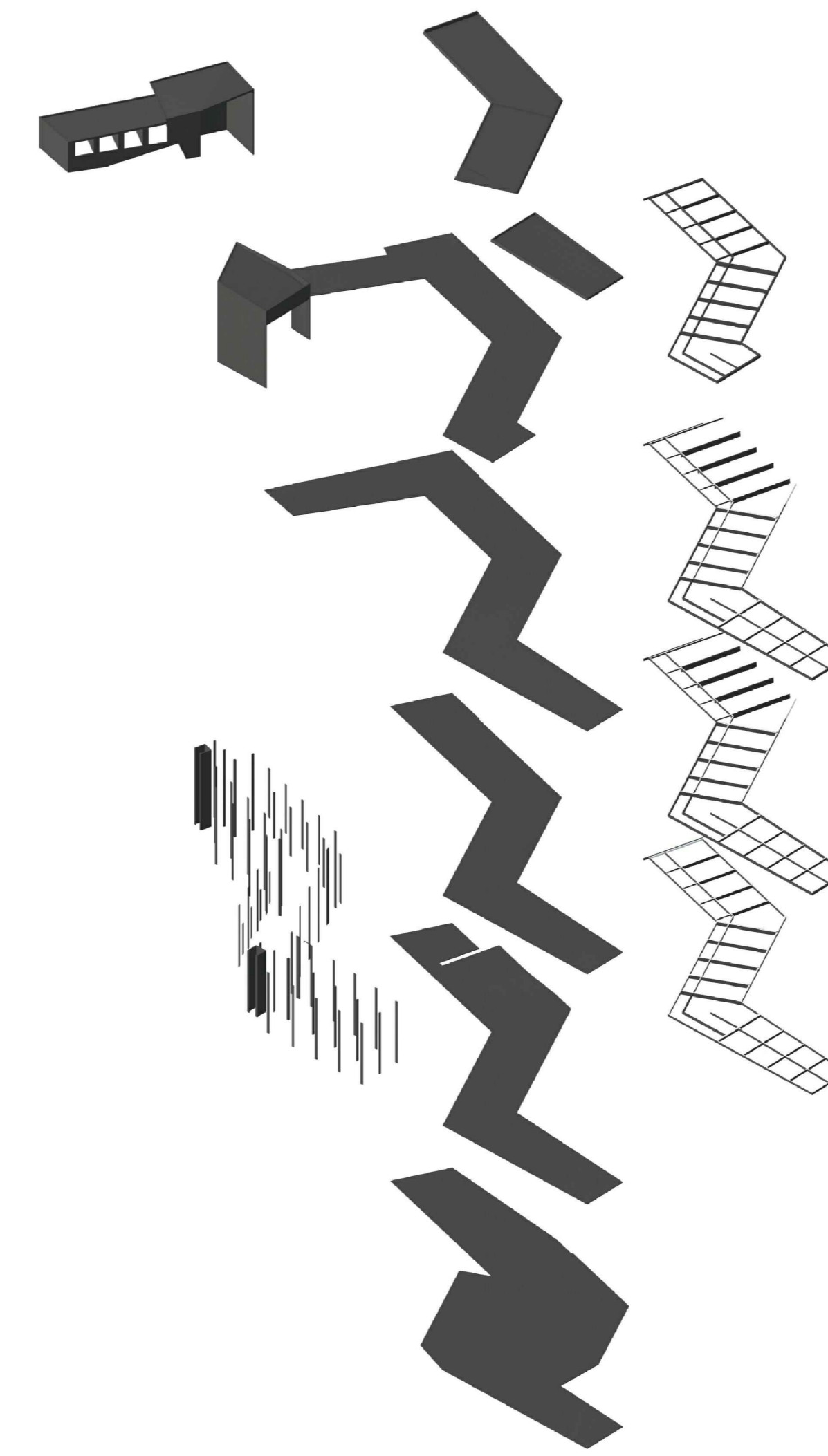
Fachada oeste | escala: 1/125



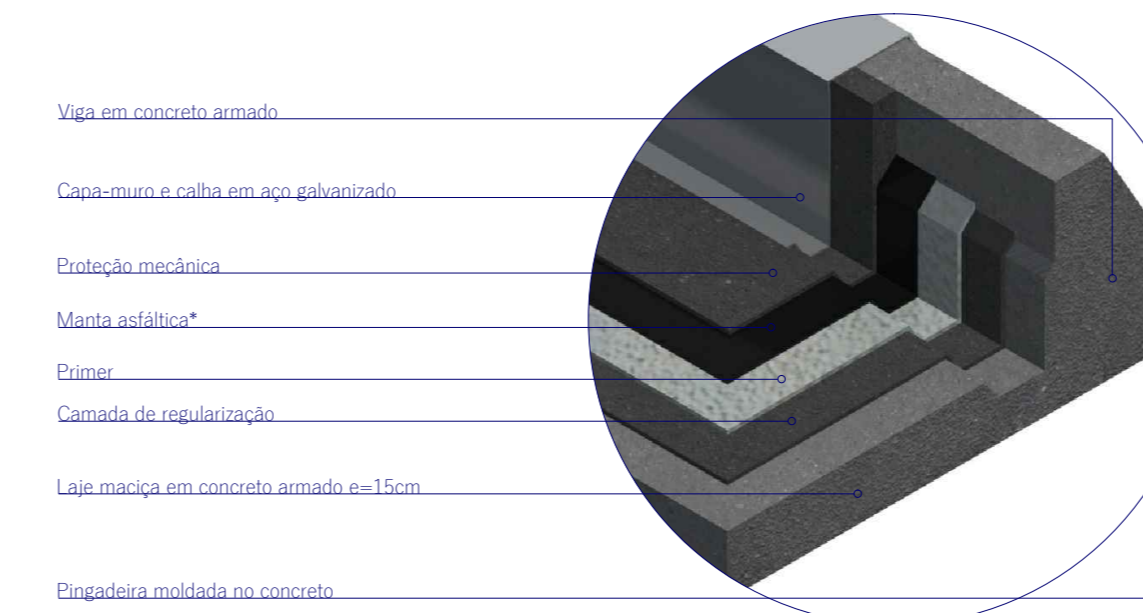
Corte DD' | escala: 1/125



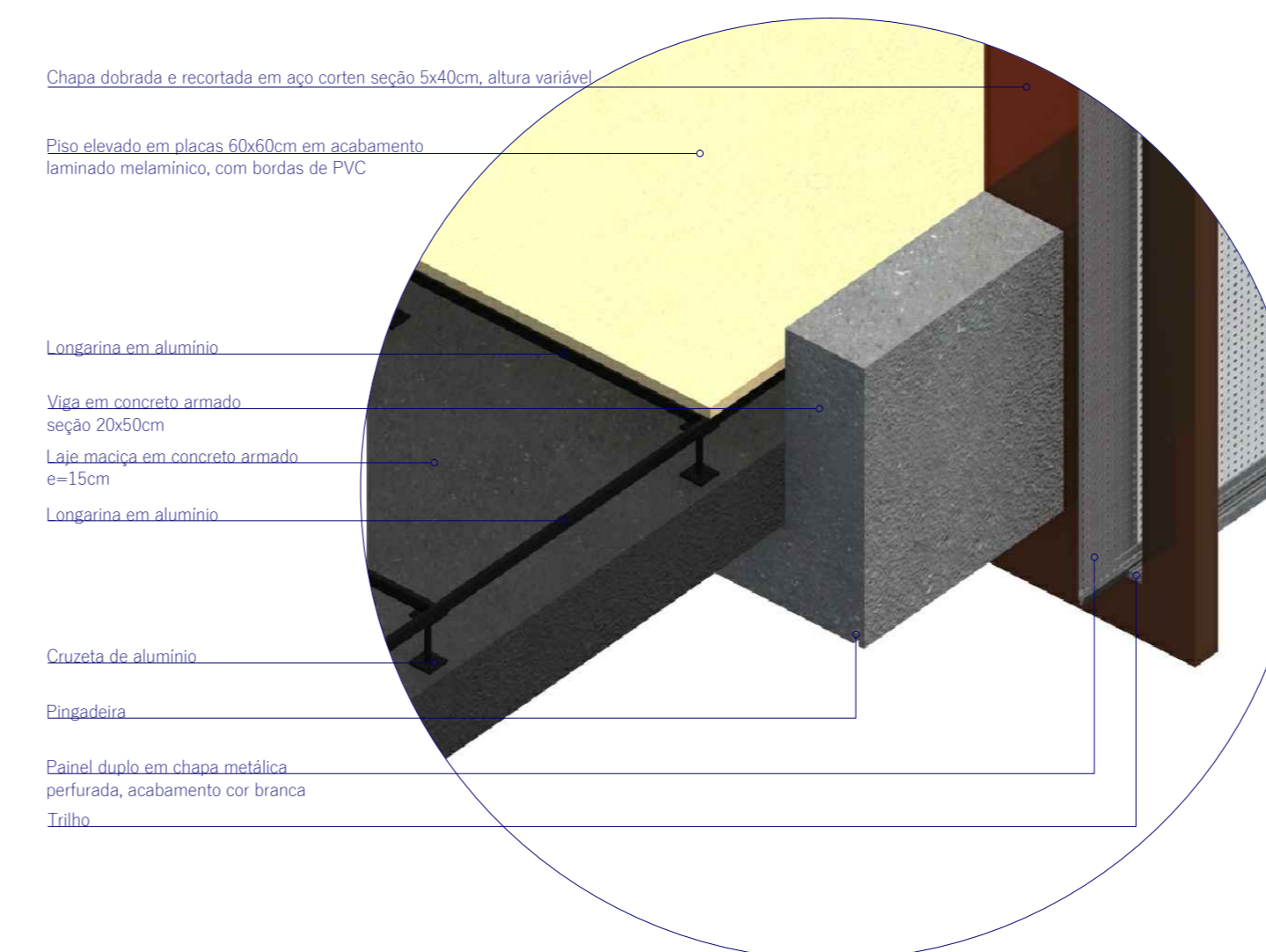
Corte CC' | escala: 1/125



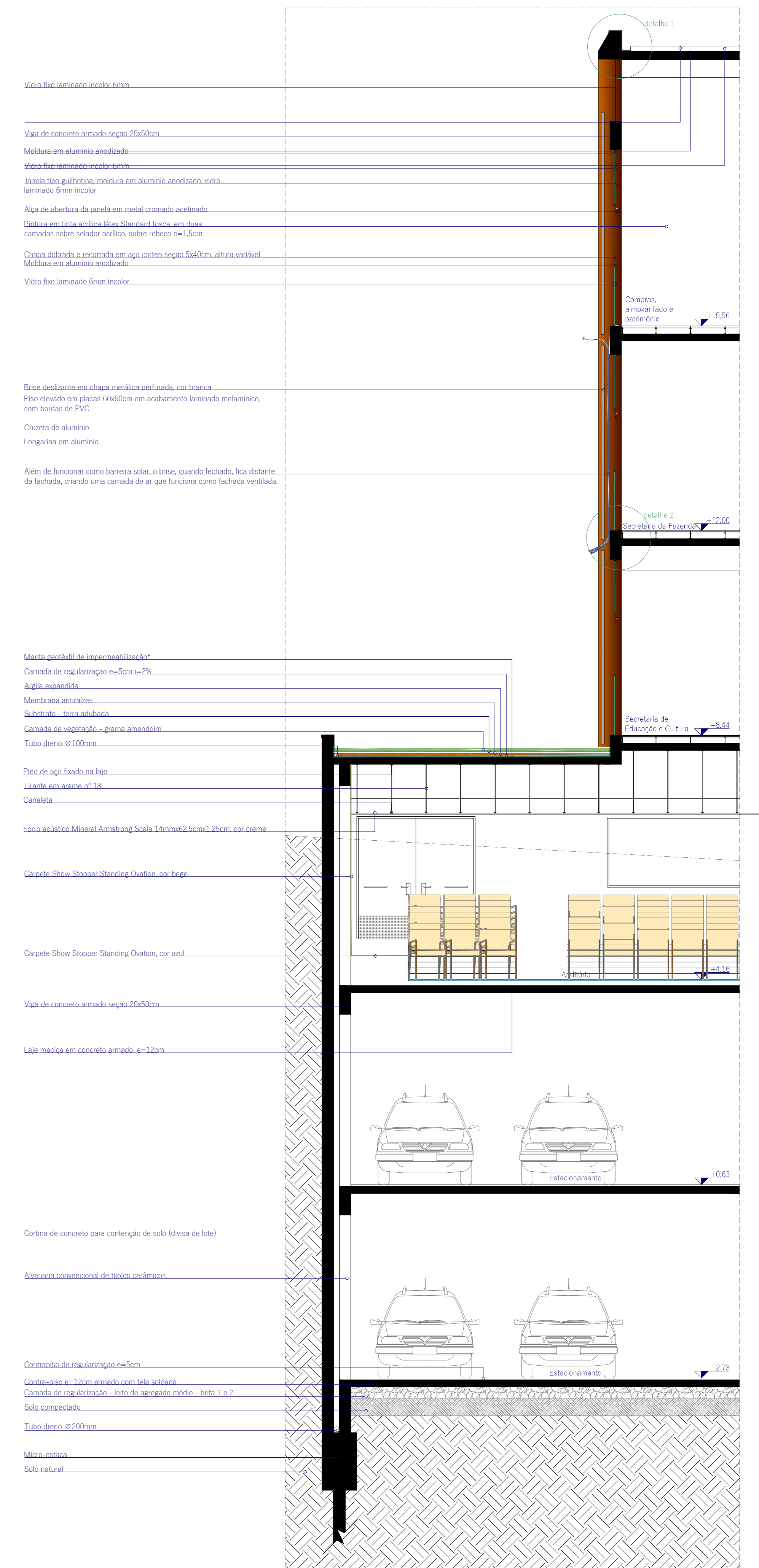
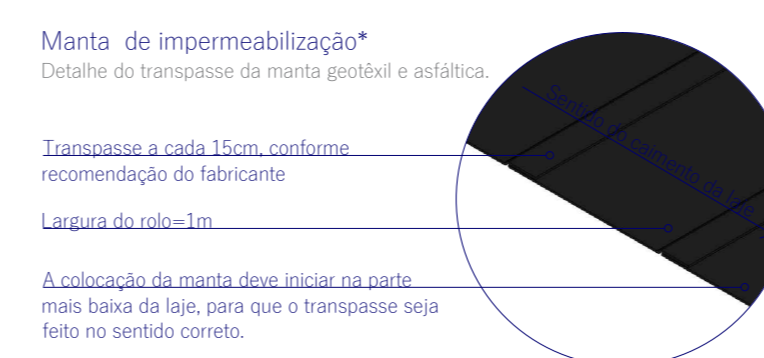
Esquema estrutural | sem escala



Detalhe 1 | sem escala



Detalhe 2 | sem escala



Corte de Pele | escala: 1/50