

CENTRO GASTRONÔMICO HAMBURGO VELHO

Tema:

Centro Gastronômico em Hamburgo Velho e revitalizando um antigo conjunto de prédios industriais do ano de 1958, que atualmente se encontram degradados e em desuso.

Justificativa:

Os conjuntos de prédios industriais estão localizados no bairro Hamburgo Velho. Esta região é importante por ser o bairro histórico de Novo Hamburgo, além de seus exemplares arquitetônicos.

Além disso, de acordo com o Plano Diretor do município, este tipo de empreendimento é estimulado na região, com a finalidade de atrair o turismo e a economia no bairro.

Sendo assim, se optou pela requalificação de dois prédios industriais em estado de degradação, mas com alto potencial de aproveitamento, e por estes motivos o local foi eleito para sediar o Centro Gastronômico Hamburgo Velho.

Objetivos:

Atrair o público de Novo Hamburgo e regiões próximas ao bairro histórico Hamburgo Velho, ofertando e estimulando a cultura local, o turismo, economia e a gastronomia.

Contemplar estabelecimentos gastronômicos diversificados, com a finalidade de atender diversos tipos de públicos.

Realizar eventos e atividades para que se estimule o convívio social, trazendo a comunidade ao Centro Gastronômico, oferecendo a este público um espaço aberto de qualidade, propício ao lazer e o bem-estar.

Público alvo:

A intenção do Centro Gastronômico Hamburgo Velho é de oferecer diversas opções gastronômicas, para que atendam a todos os públicos possíveis. Portanto, não existe um público alvo, nem faixa etária, nem classe social específica, sendo este um espaço gastronômico que estimula o coletivismo e total inclusão.



O BAIRRO

O Centro Gastronômico Hamburgo Velho está localizado na cidade de Novo Hamburgo, região metropolitana da Porto Alegre. Sua fundação, por imigrantes alemães, deu-se no início do século XVIII, quando desembarcaram no atual Rio dos Sinos.



Hamburgo Velho, no período de colonização, foi onde se concentraram os comerciantes, em função de ser o caminho dos tropeiros viajantes. Com a construção de uma ferrovia, a região começou a se desenvolver e começaram a surgir as indústrias. Hamburgo Velho foi berço das primeiras indústrias do município. Após avanços econômicos, as indústrias foram se deslocando para outras regiões da cidade. Em Hamburgo Velho ainda há exemplares arquitetônicos com tipologias industriais em meio às constantes modernizações do bairro, que por possuir um grande número de edificações com tombamento, acabam descartando antigas edificações não tombadas, para ceder lugar para novas construções.

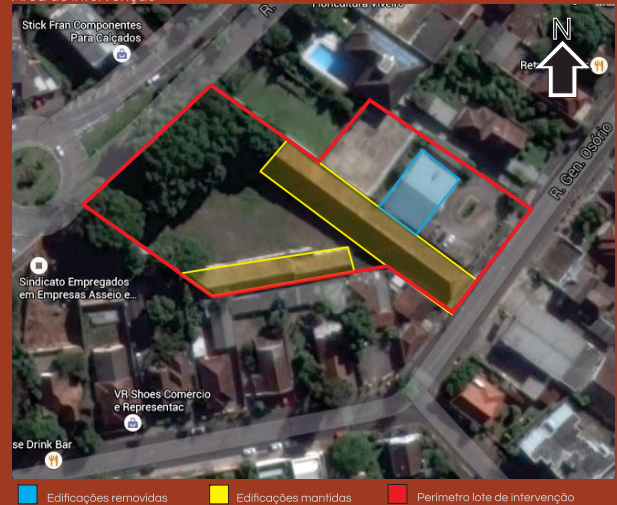
O LOTE

O lote proposto para o Centro Gastronômico Hamburgo Velho está localizado na Rua General Osório e na Avenida Victor Hugo Kunz. Um conjunto prédios industriais do ano de 1958 estão inseridos no lote, estes que serão mantidos e requalificados.

Além disso, foi adicionado ao lote o terreno vizinho, onde atualmente encontra-se um prédio industrial que será desconsiderado do projeto, em função de que o acesso ao lote atualmente pela Rua General Osório é prejudicado, pois é somente uma fachada cega com um estreito corredor para acesso. A Rua General Osório é uma via de grande importância, pelo fato de ser o Corredor Cultural, e por isso merece receber melhor tratamento possível.

O lote possui uma área total de 6571,03 m². O maior prédio do conjunto possui 1.144,94 m², e o outro conta com 648,41 m², num total de 1.793,35 m² já construídos. As edificações são de estrutura convencional de concreto e vedação em alvenaria, e no maior prédio, há divisórias não portantes que serão desconsideradas, a outra edificação possui uma planta livre.

Área de intervenção



Fachada da Rua General Osório



Marcado em vermelho, o acesso ao lote pela Rua General Osório, através deste pequeno portão.

Fachada da Avenida Victor Hugo Kunz



Fonte: Google, 2015

FOTOS DO LOCAL DE INTERVENÇÃO



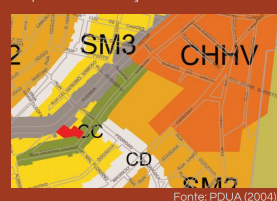
LEGISLAÇÃO

De acordo com o Plano Diretor Urbanístico Ambiental de Novo Hamburgo, a área de intervenção encontra-se em 3 setores diferentes, sendo eles: SM3, CC e CTT.

O CC (Corredor Cultural) é a Rua General Osório, e liga o centro da cidade ao Centro Histórico de Hamburgo Velho.

No CC a taxa de ocupação (TO), para novas edificações é de 50%, e o índice de aproveitamento (IA) é 1. Não é necessário ter recuo de ajardinamentos, pois é uma via antiga e com muitos bens tombados, não há previsão de alargamento da via. A altura máxima permitida é de 7,95m na cota mais alta.

Mapa de setorização



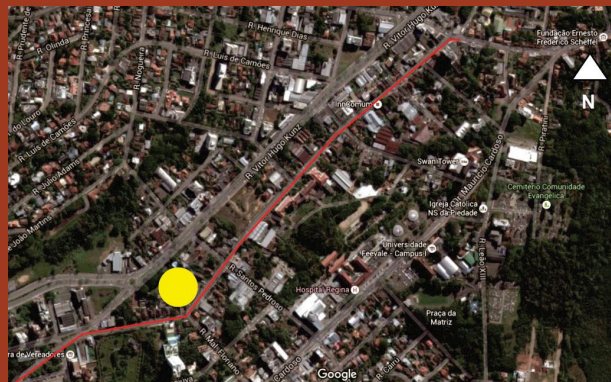
Fonte: PDUA (2004)

Tabela de setorização

Regime Urbanístico	Setores	Macrozoneamento										ZM				
		APA Norte	APA Sul	APA L3	APA L2	SM1	SM2	SM3	SM4	SM5	CHHV		CC			
TO	Setores	10	6	6	7,5	7,5	7,5	7,5	7,5	7,5	7,5	7,5	7,5	7,5	7,5	7,5
IA	Setores	1,0	1,0	1,0	1,0	1,0	1,0	1,0	1,0	1,0	1,0	1,0	1,0	1,0	1,0	1,0
AL (LULA 10)	Setores	1,0	1,0	1,0	1,0	1,0	1,0	1,0	1,0	1,0	1,0	1,0	1,0	1,0	1,0	1,0
AL (LULA 15)	Setores	1,0	1,0	1,0	1,0	1,0	1,0	1,0	1,0	1,0	1,0	1,0	1,0	1,0	1,0	1,0
AL (LULA 20)	Setores	1,0	1,0	1,0	1,0	1,0	1,0	1,0	1,0	1,0	1,0	1,0	1,0	1,0	1,0	1,0
AL (LULA 25)	Setores	1,0	1,0	1,0	1,0	1,0	1,0	1,0	1,0	1,0	1,0	1,0	1,0	1,0	1,0	1,0
AL (LULA 30)	Setores	1,0	1,0	1,0	1,0	1,0	1,0	1,0	1,0	1,0	1,0	1,0	1,0	1,0	1,0	1,0
AL (LULA 35)	Setores	1,0	1,0	1,0	1,0	1,0	1,0	1,0	1,0	1,0	1,0	1,0	1,0	1,0	1,0	1,0
AL (LULA 40)	Setores	1,0	1,0	1,0	1,0	1,0	1,0	1,0	1,0	1,0	1,0	1,0	1,0	1,0	1,0	1,0
AL (LULA 45)	Setores	1,0	1,0	1,0	1,0	1,0	1,0	1,0	1,0	1,0	1,0	1,0	1,0	1,0	1,0	1,0
AL (LULA 50)	Setores	1,0	1,0	1,0	1,0	1,0	1,0	1,0	1,0	1,0	1,0	1,0	1,0	1,0	1,0	1,0
AL (LULA 55)	Setores	1,0	1,0	1,0	1,0	1,0	1,0	1,0	1,0	1,0	1,0	1,0	1,0	1,0	1,0	1,0
AL (LULA 60)	Setores	1,0	1,0	1,0	1,0	1,0	1,0	1,0	1,0	1,0	1,0	1,0	1,0	1,0	1,0	1,0
AL (LULA 65)	Setores	1,0	1,0	1,0	1,0	1,0	1,0	1,0	1,0	1,0	1,0	1,0	1,0	1,0	1,0	1,0
AL (LULA 70)	Setores	1,0	1,0	1,0	1,0	1,0	1,0	1,0	1,0	1,0	1,0	1,0	1,0	1,0	1,0	1,0
AL (LULA 75)	Setores	1,0	1,0	1,0	1,0	1,0	1,0	1,0	1,0	1,0	1,0	1,0	1,0	1,0	1,0	1,0
AL (LULA 80)	Setores	1,0	1,0	1,0	1,0	1,0	1,0	1,0	1,0	1,0	1,0	1,0	1,0	1,0	1,0	1,0
AL (LULA 85)	Setores	1,0	1,0	1,0	1,0	1,0	1,0	1,0	1,0	1,0	1,0	1,0	1,0	1,0	1,0	1,0
AL (LULA 90)	Setores	1,0	1,0	1,0	1,0	1,0	1,0	1,0	1,0	1,0	1,0	1,0	1,0	1,0	1,0	1,0
AL (LULA 95)	Setores	1,0	1,0	1,0	1,0	1,0	1,0	1,0	1,0	1,0	1,0	1,0	1,0	1,0	1,0	1,0
AL (LULA 100)	Setores	1,0	1,0	1,0	1,0	1,0	1,0	1,0	1,0	1,0	1,0	1,0	1,0	1,0	1,0	1,0

Fonte: PDUA (2004)

Localização do Corredor Cultural



Fonte: Google, 2016

CASA KLEIN

A Casa Klein (figura 1) está localizada ao lado do lote do Centro Gastronômico Hamburgo Velho, e é uma casa histórica que está em processo de tombamento pelo IPHAE.

Na figura 2, em vermelho está demarcado o lote do centro, e em amarelo a Casa Klein.

1-Casa Klein



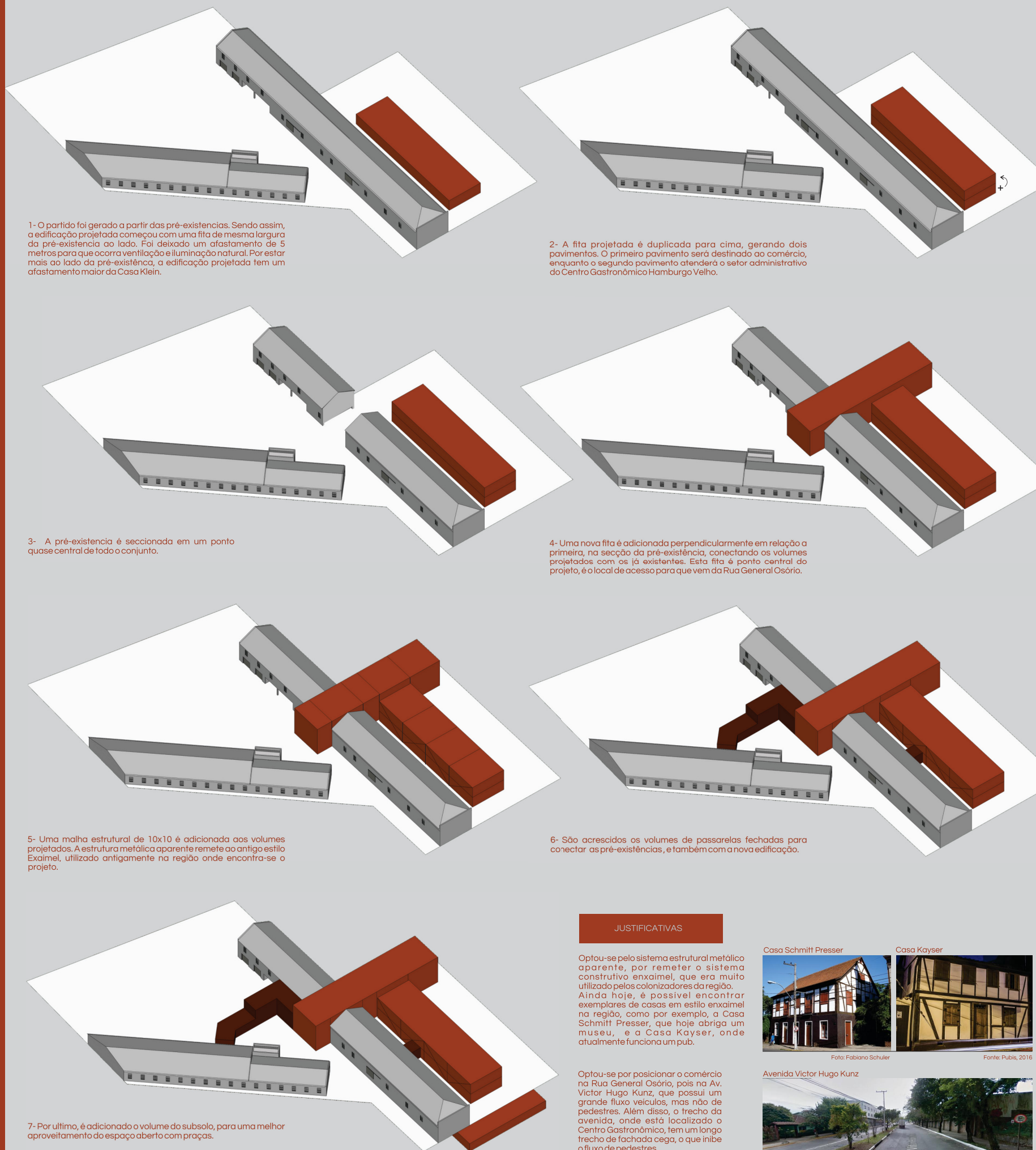
Foto: Autora, 2016

2-Localização lote e Casa Klein



Fonte: Google, 2016

PARTIDO ARQUITETÔNICO



1- O partido foi gerado a partir das pré-existências. Sendo assim, a edificação projetada começou com uma fita de mesma largura da pré-existência ao lado. Foi deixado um afastamento de 5 metros para que ocorra ventilação e iluminação natural. Por estar mais ao lado da pré-existência, a edificação projetada tem um afastamento maior da Casa Klein.

2- A fita projetada é duplicada para cima, gerando dois pavimentos. O primeiro pavimento será destinado ao comércio, enquanto o segundo pavimento atenderá o setor administrativo do Centro Gastronômico Hamburgo Velho.

3- A pré-existência é seccionada em um ponto quase central de todo o conjunto.

4- Uma nova fita é adicionada perpendicularmente em relação a primeira, na seção da pré-existência, conectando os volumes projetados com os já existentes. Esta fita é ponto central do projeto, e o local de acesso para que vem da Rua General Osório.

5- Uma malha estrutural de 10x10 é adicionada aos volumes projetados. A estrutura metálica aparente remete ao antigo estilo Exaimel, utilizado antigamente na região onde encontra-se o projeto.

6- São acrescentados os volumes de passarelas fechadas para conectar as pré-existências, e também com a nova edificação.

7- Por último, é adicionado o volume do subsolo, para uma melhor aproveitamento do espaço aberto com praças.

JUSTIFICATIVAS

Optou-se pelo sistema estrutural metálico aparente, por remeter o sistema construtivo enxaimel, que era muito utilizado pelos colonizadores da região. Ainda hoje, é possível encontrar exemplares de casas em estilo enxaimel na região, como por exemplo, a Casa Schmitt Presser, que hoje abriga um museu, e a Casa Kayser, onde atualmente funciona um pub.

Optou-se por posicionar o comércio na Rua General Osório, pois na Av. Victor Hugo Kunz, que possui um grande fluxo de veículos, mas não de pedestres. Além disso, o trecho da avenida, onde está localizado o Centro Gastronômico, tem um longo trecho de fachada cega, o que inibe o fluxo de pedestres.

Casa Schmitt Presser



Foto: Fabiano Schuler

Casa Kayser



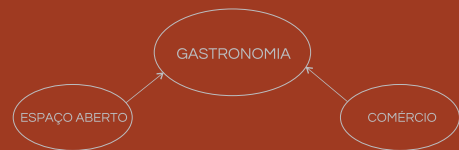
Fonte: Pubis, 2016

Avenida Victor Hugo Kunz

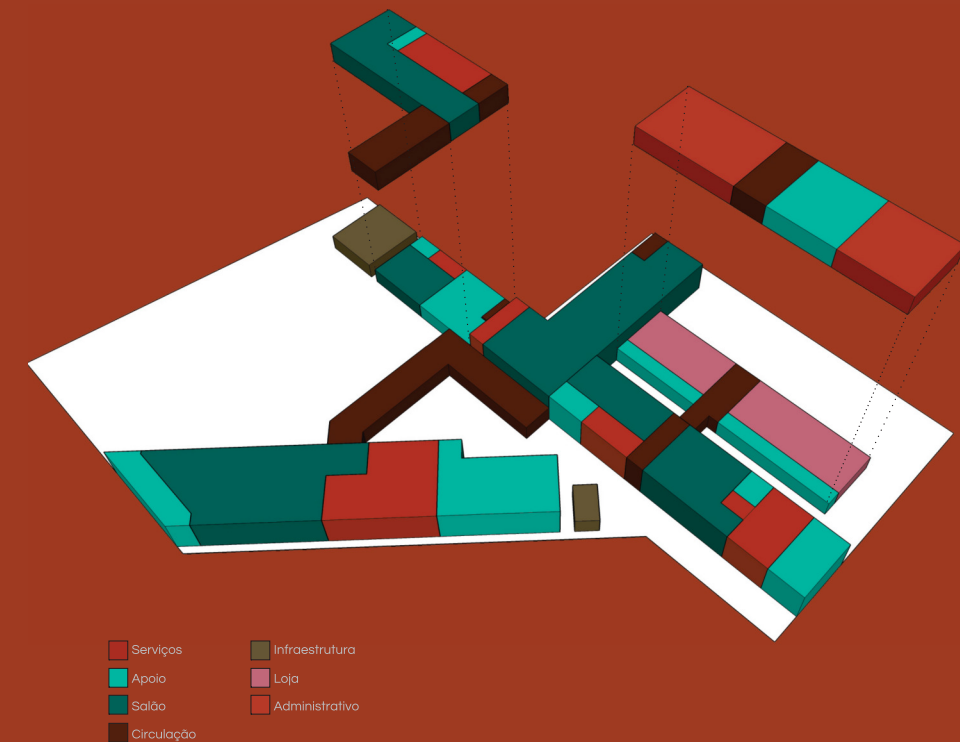
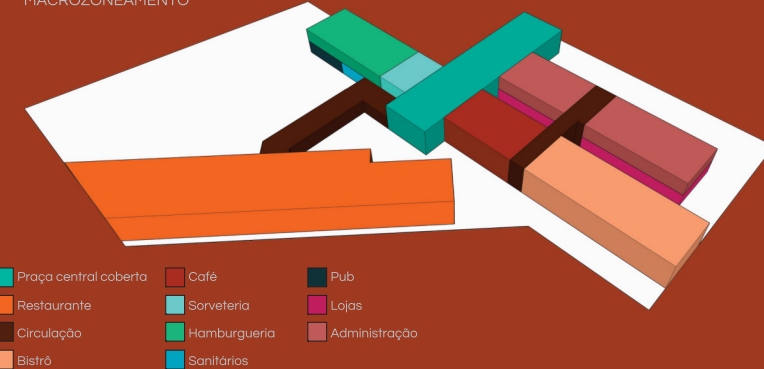
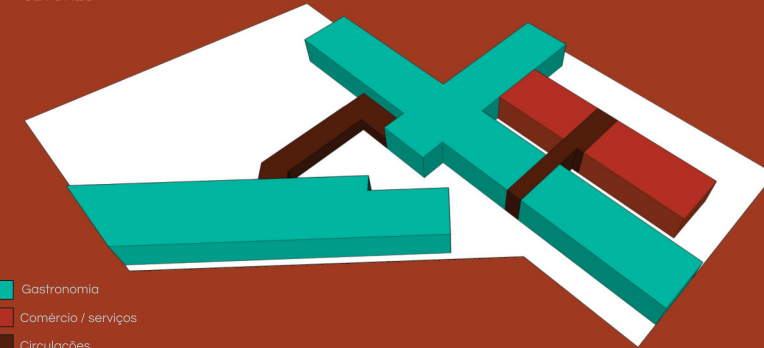


Fonte: Google, 2016

O projeto do centro gastronômico é dividido em três grandes partes, fazendo com que o espaço tenha um uso diversificado a todo momento.



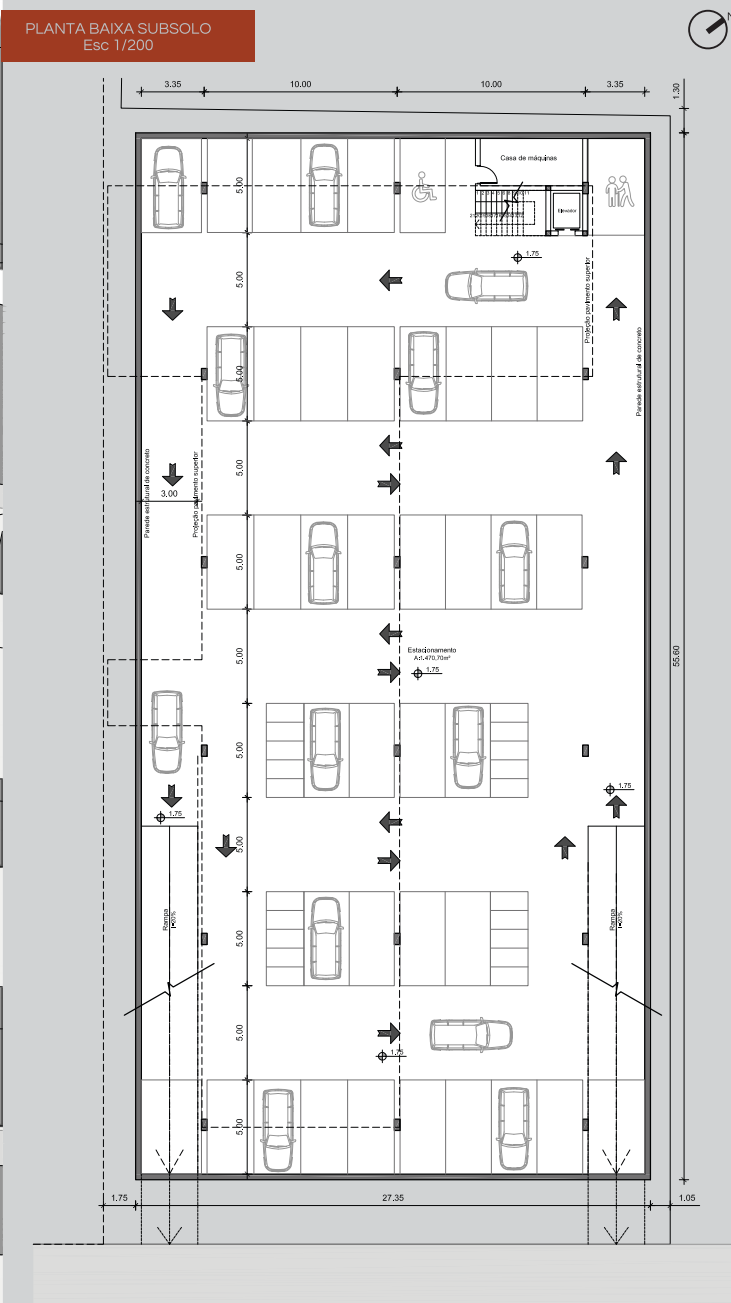
Setor	Ambiente	Área total	Capacidade
Gastronomia	Restaurante	643,66m ²	116 pessoas
	Bistrô	268,9m ²	54 pessoas
	Café	147,03m ²	42 pessoas
	Praça central coberta	388,96m ²	84 pessoas
	Sorveteria	62,19m ²	20 pessoas
	Pub	103,89m ²	70 pessoas
Comércio / serviços	Hamburgueria	212,44m ²	72 pessoas
	Loja 01	38,57m ²	-
	Loja 02	38,57m ²	-
	Loja 03	38,57m ²	-
	Loja 04	38,57m ²	-
	Loja 05	41,02m ²	-
	Loja 06	38,79m ²	-
Administração	Loja 07	38,79m ²	-
	Estacionamento	1.470,70m ²	41 carro 26 moto
	Administrativo	196,21m ²	-
	Sala multiuso 01	41,46m ²	30 pessoas
	Sala multiuso 02	38,47m ²	30 pessoas
	Sala multiuso 03	38,47m ²	30 pessoas
	Sanitário masculino	24,87m ²	6 pessoas
Espaço aberto	Sanitário feminino	24,68m ²	6 pessoas
	Sanitário P.N.E I	5,41m ²	1 pessoa
	Sanitário P.N.E II	5,41m ²	1 pessoa
	Fraldário	11,16m ²	2 bebês
	Circulações	-	-
Área Total		4.376,56m²	



IMPLANTAÇÃO Esc 1/200



PLANTA BAIXA SUBSOLO Esc 1/200





- LEGENDA DE FLUXOS**
- ➔ Acesso de público
 - ➔ Acesso de serviço / comidas
 - ➔ Saída de lixo

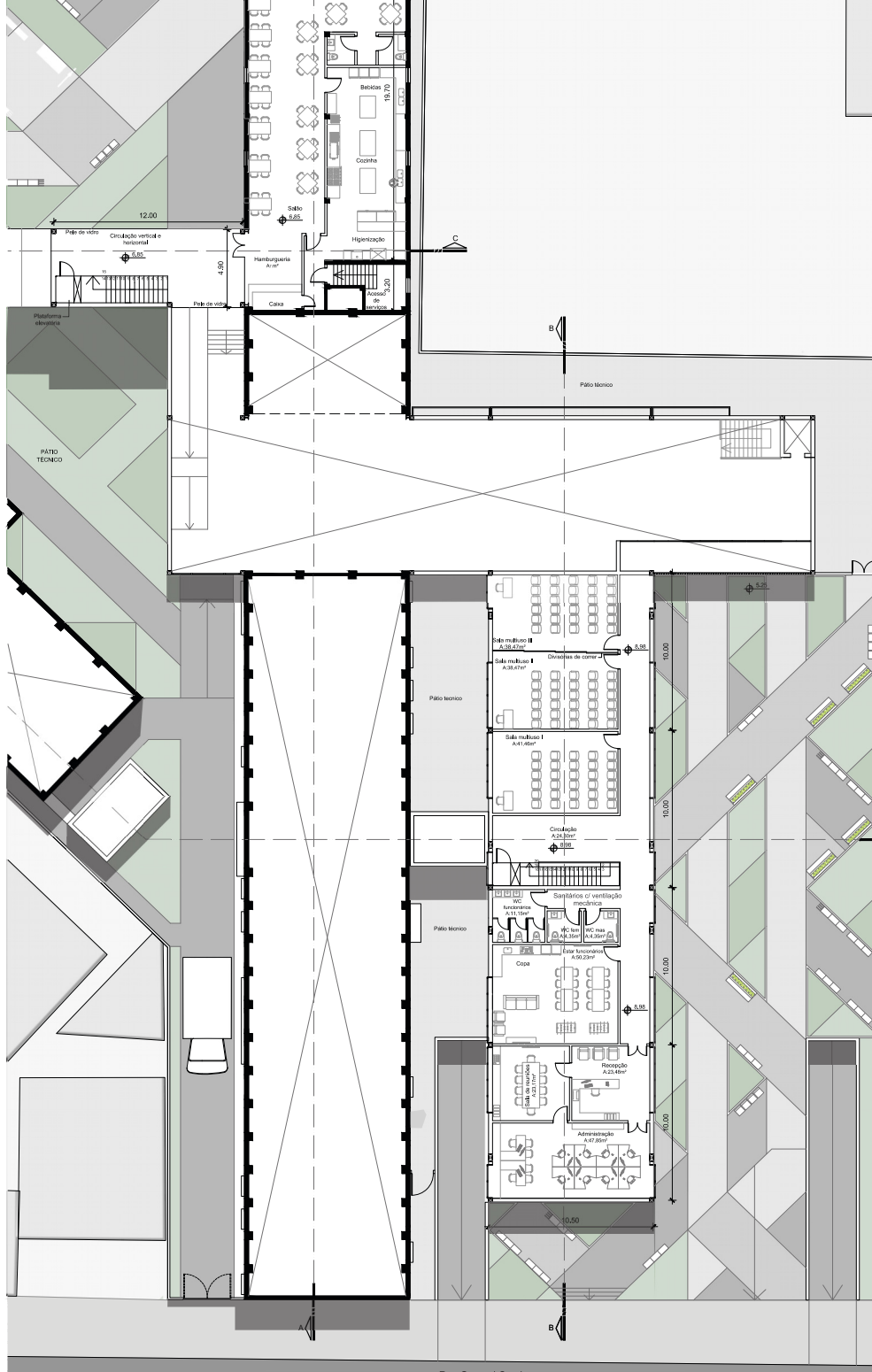
- LEGENDA PAISAGISMO**
- Grama
 - Ferração

Tabela de índices Urbanísticos		
	Permitido	Utilizado
T.O	50%	40,23%
LA	1	0,68
Área total do lote		6.426,87m ²
Área total construída		4.376,56m ²
Área total projetada no solo		2.585,71m ²

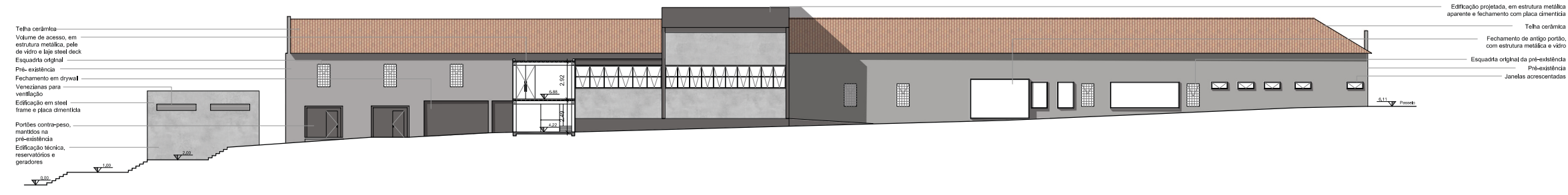


Perspectiva praça da Av. Victor Hugo Kunz

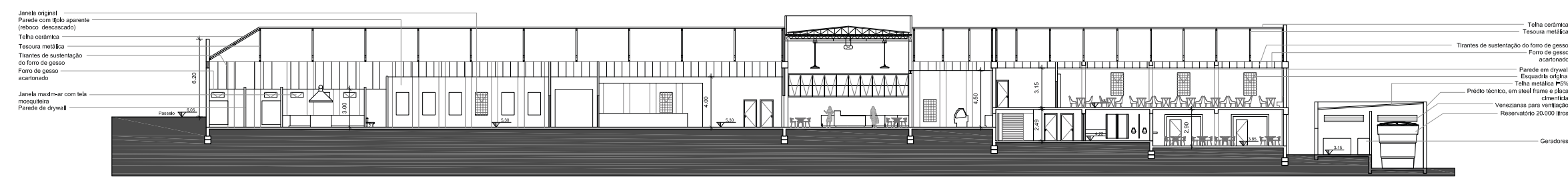
PLANTA BAIXA 2º PAVIMENTO
Esc 1/200



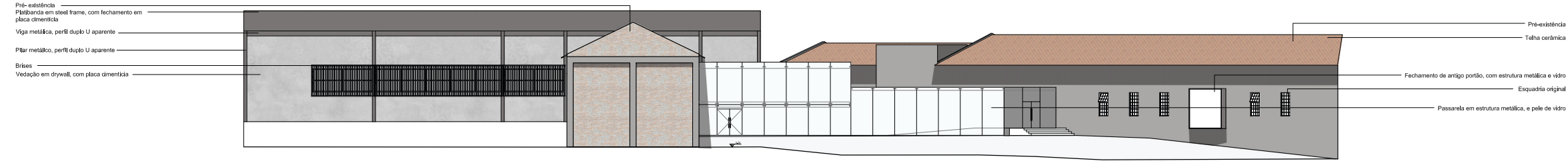
FACHADA SUDOESTE
Esc 1/200



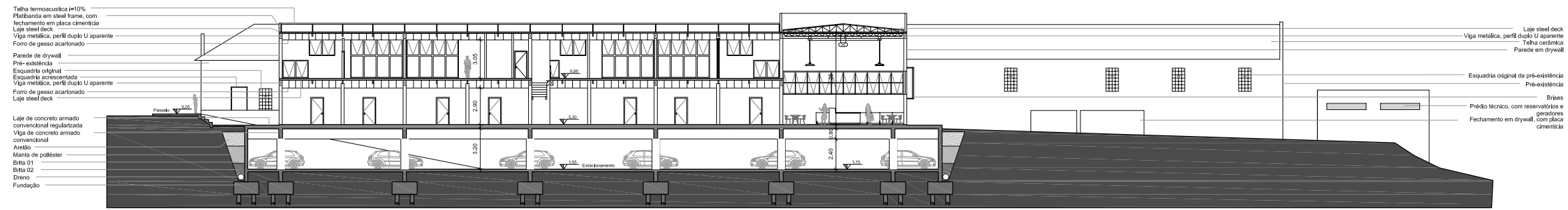
CORTE AA
Esc 1/200



FACHADA NOROESTE
Esc 1/200



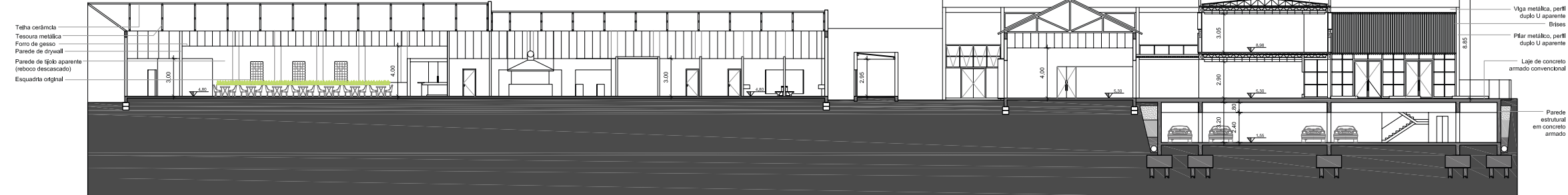
CORTE BB
Esc 1/200



FACHADA NORDESTE
Esc 1/200



CORTE DD
Esc 1/200

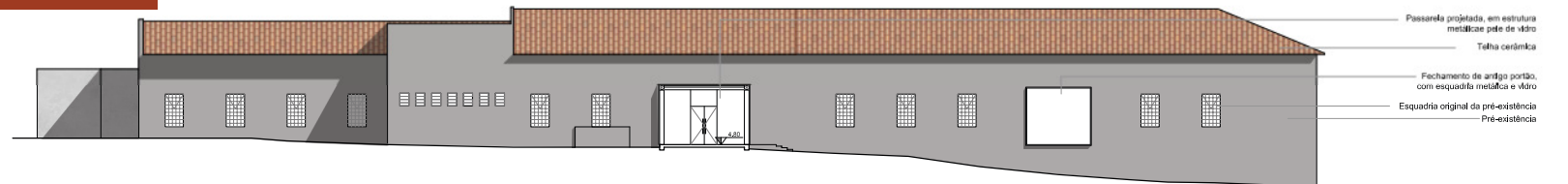




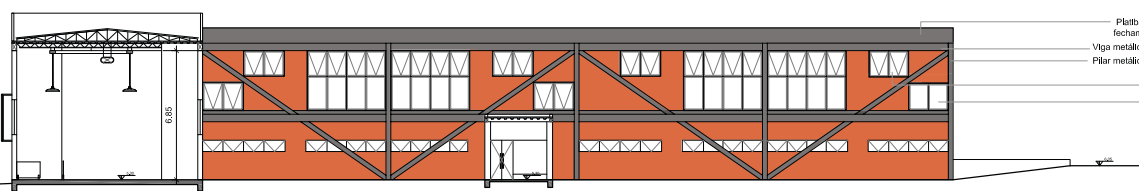
FACHADA SUDESTE
Esc 1/200



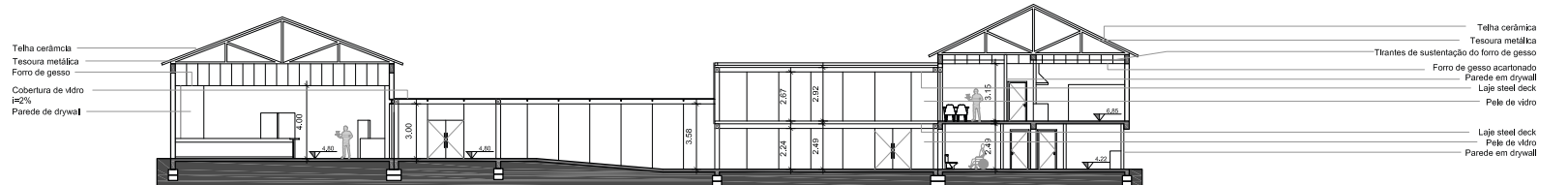
FACHADA NORDESTE
Esc 1/200

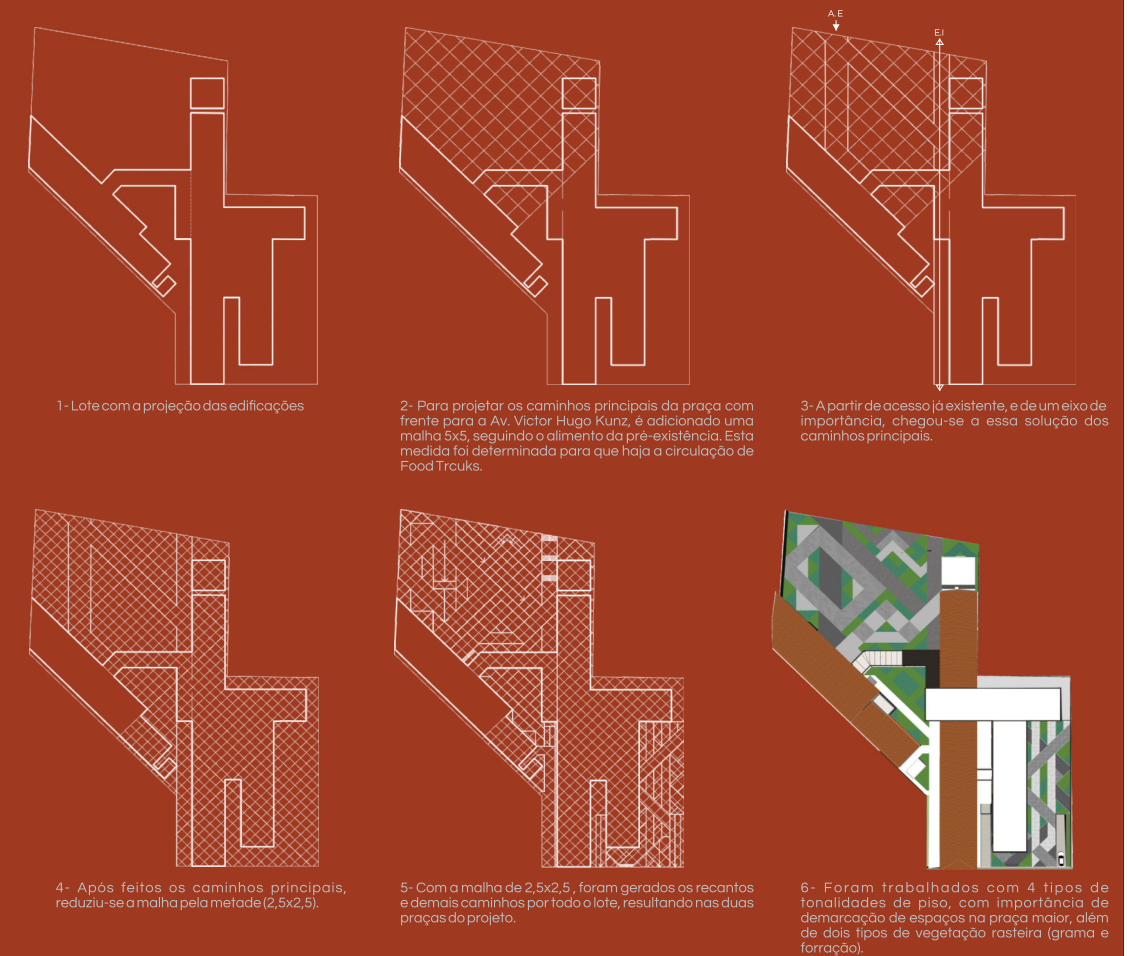
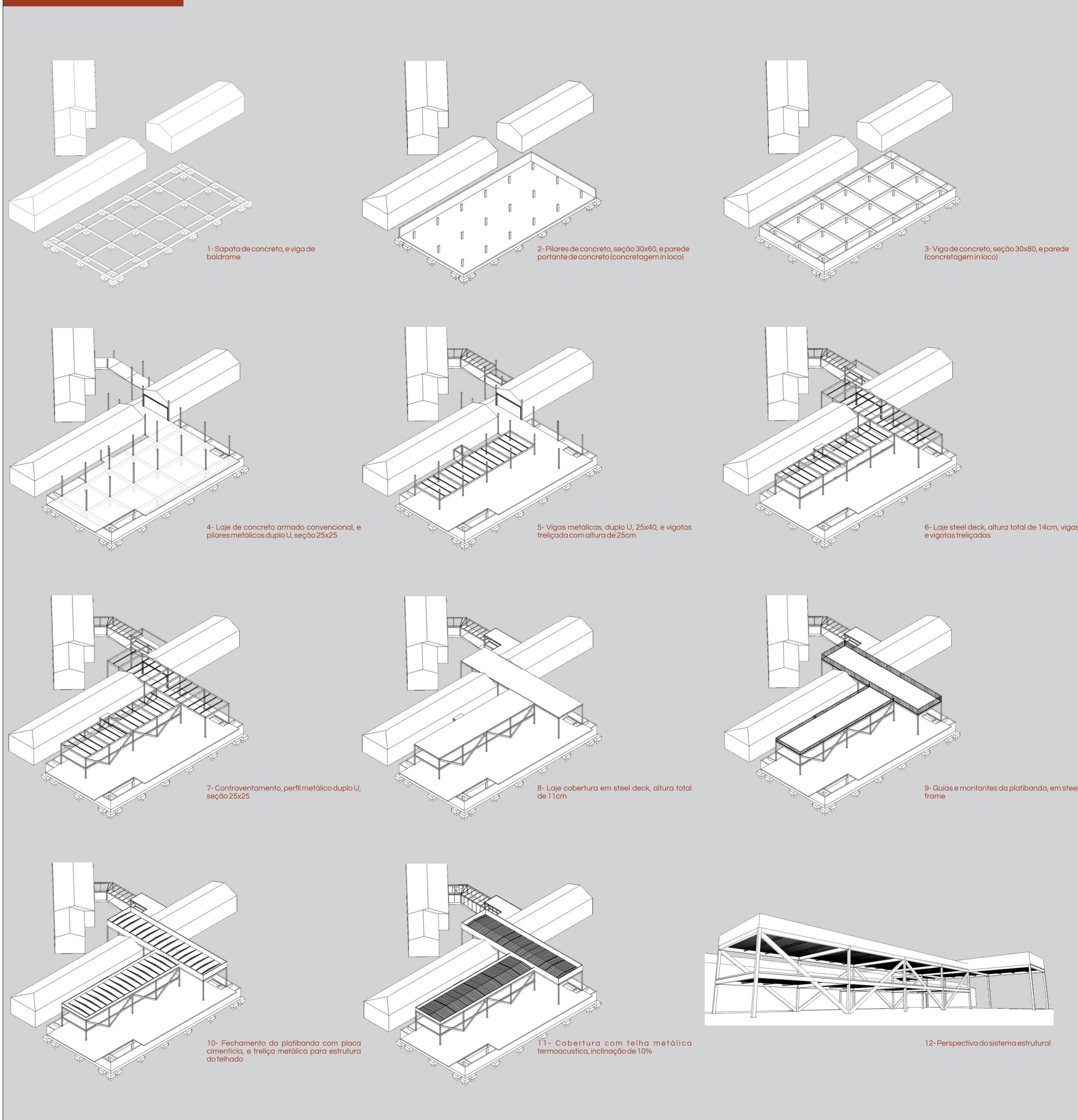


FACHADA SUDESTE
Esc 1/200



CORTE CC
Esc 1/200





Perspectiva praça da Av. Victor Hugo Kunz



Perspectiva praça da Rua General Osório



TABELA DE PISOS

Piso	Localização	Exemplo
Piso placa permeável drenante concreto Cinza 01	Praça	
Piso placa permeável drenante concreto Cinza 02	Praça	
Piso placa permeável drenante concreto Cinza 03	Praça	
Piso placa permeável drenante concreto Cinza 04	Praça	
Porcelanato 100x100 VOLCANIC HD - Portinari Cinza 01	Área externa Rua General Osório	
Porcelanato 100x100 VOLCANIC HD - Portinari Cinza 02	Área externa Rua General Osório	
Porcelanato 100x100 VOLCANIC HD - Portinari Cinza 03	Área externa Rua General Osório	

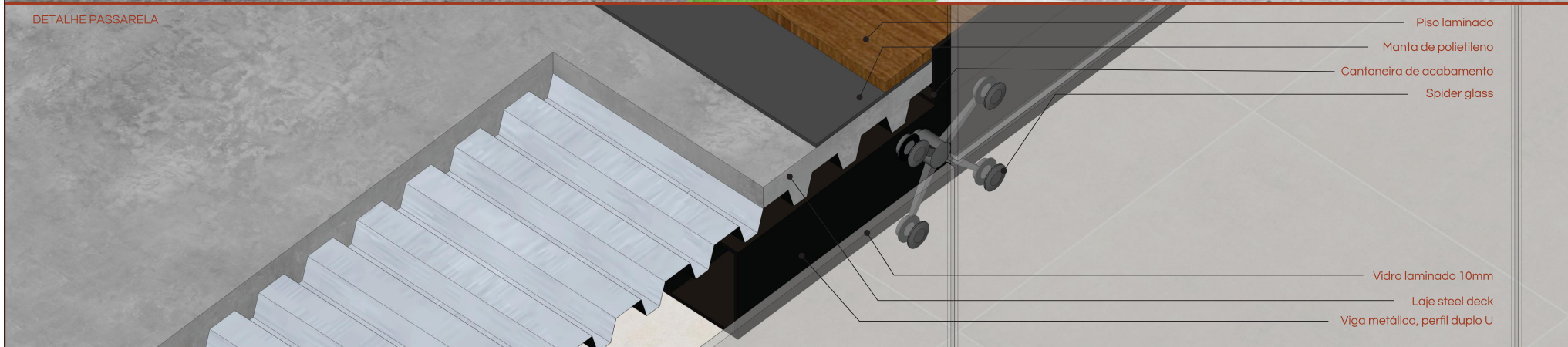
TABELA DE VEGETAÇÃO

Vegetação	Floreação / frutificação	Altura final	Dimensão da copa	Exemplo
Ipê	Outono / inverno	18 a 30m	Até 6m de diâmetro	
Ingá	Março a maio	5 a 10m	5 a 6m de diâmetro	
Pitangueira	Outubro a janeiro	6 a 10m	De 3 a 6m de diâmetro	
Magnólia	Todo o ano	9 a 12m	De 4 a 7m de diâmetro	
Grama São Carlos	Todo o ano	Rasteira	-	
Hera-da-argélia	Todo o ano	Rasteira	-	

PERSPECTIVA EXTERNA
PASSARELA



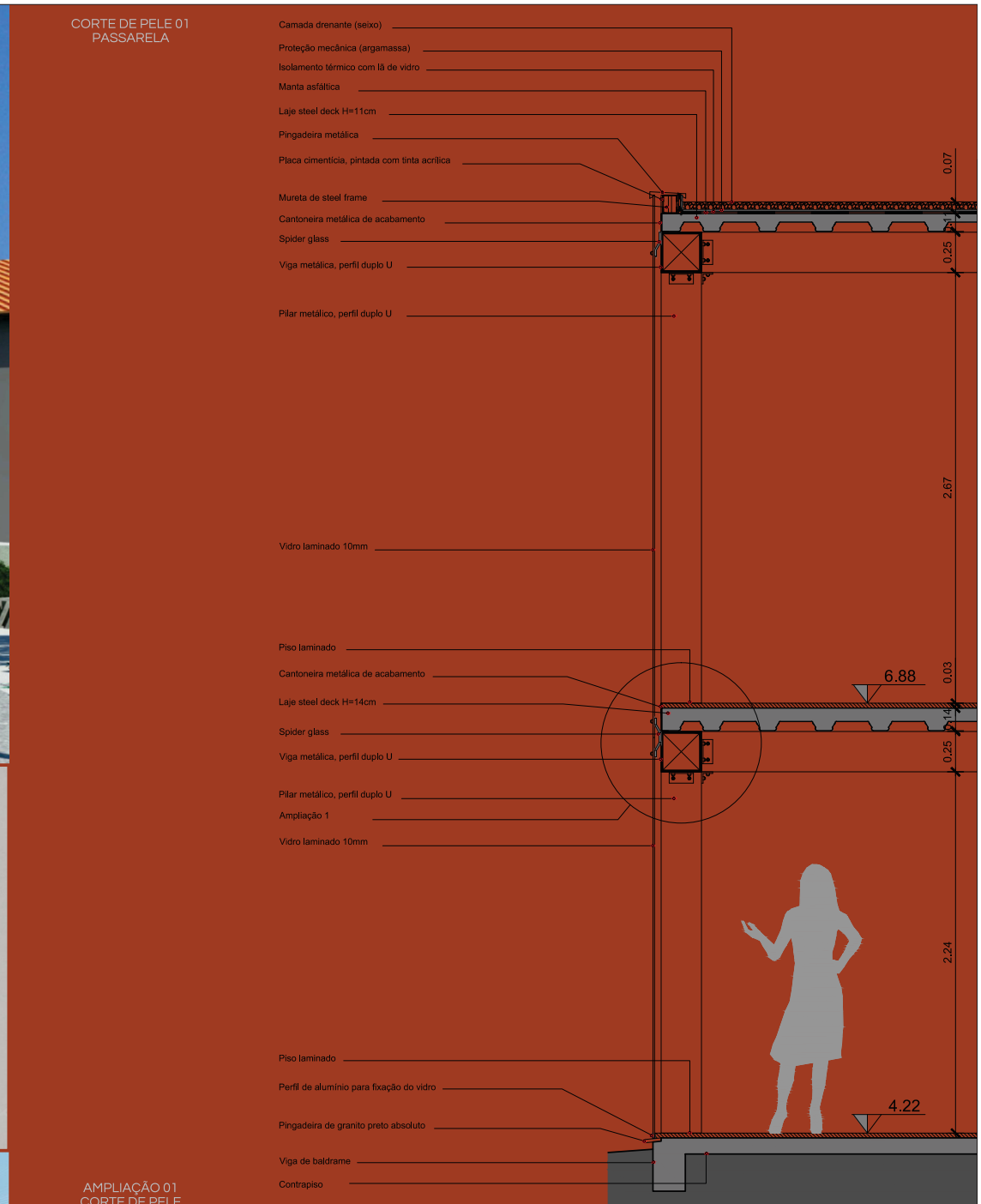
DETALHE PASSARELA



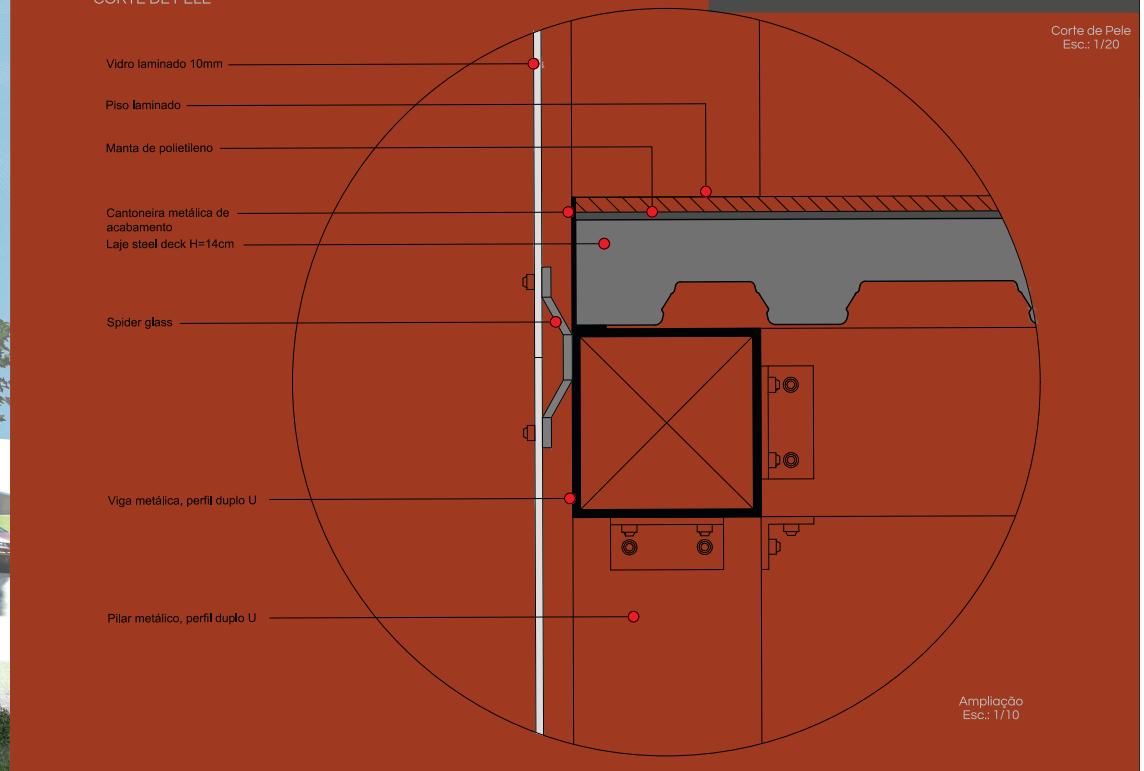
PERSPECTIVA INTERNA
PASSARELA

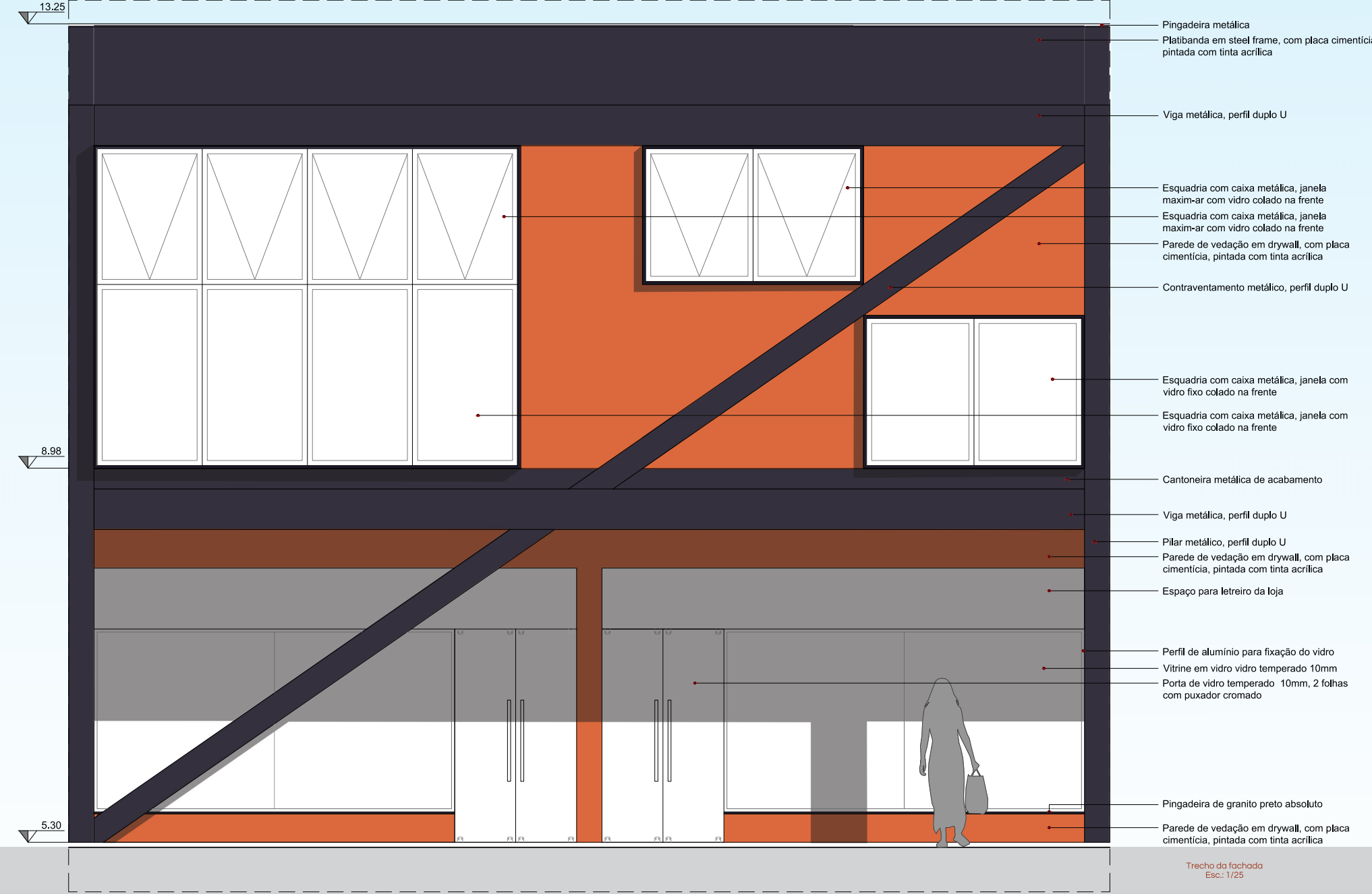
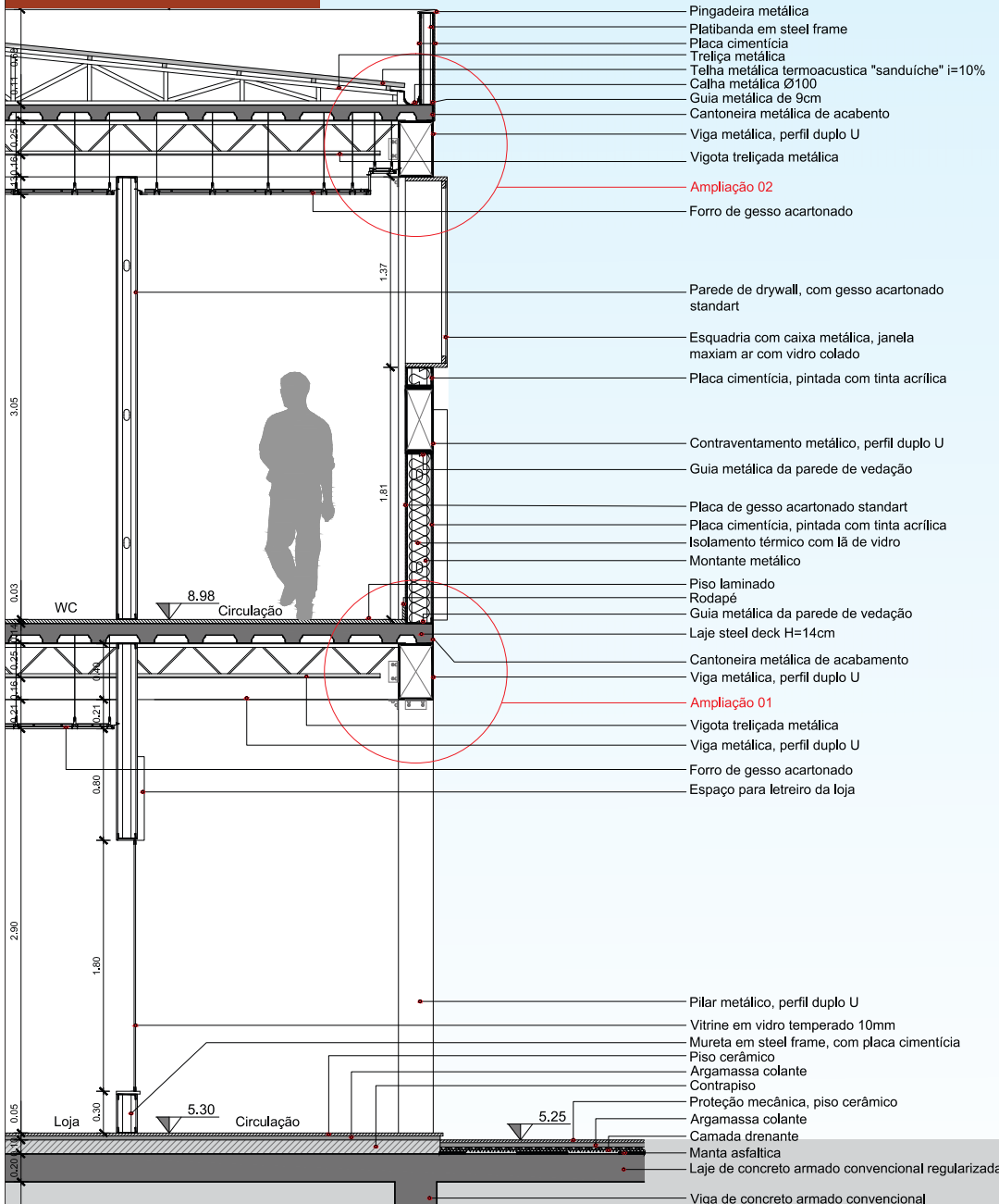


CORTE DE PELE 01
PASSARELA

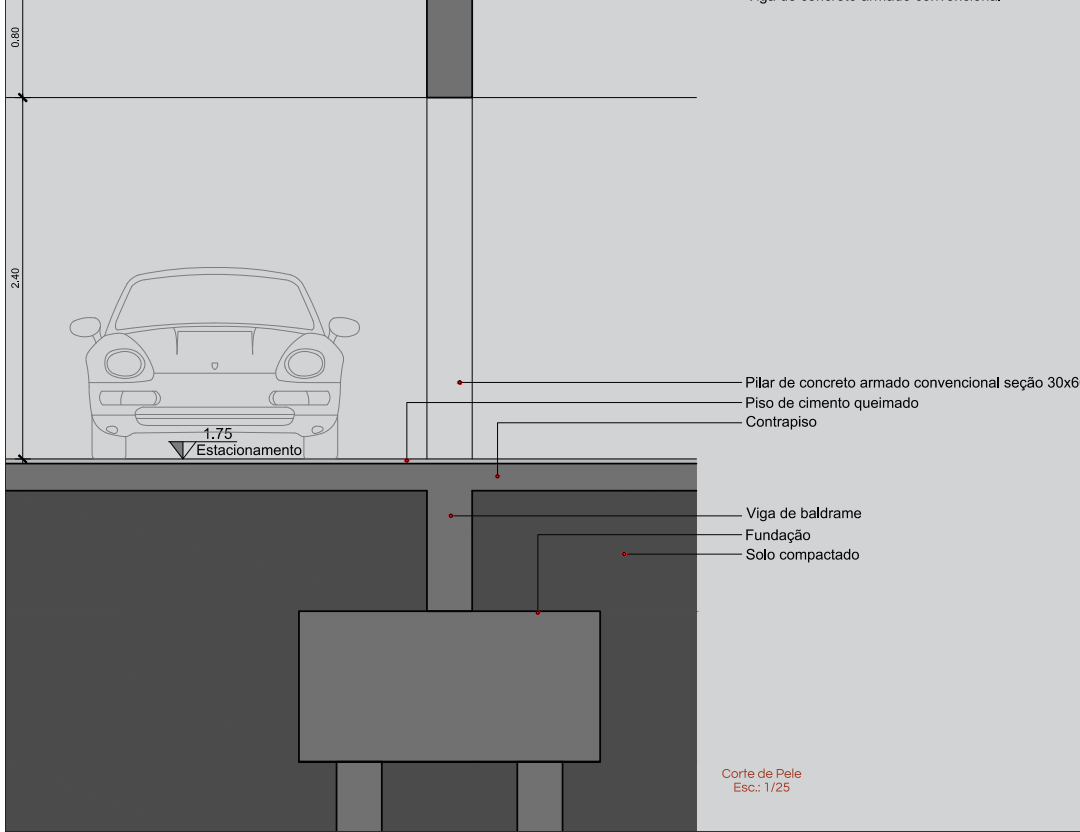


AMPLIAÇÃO 01
CORTE DE PELE



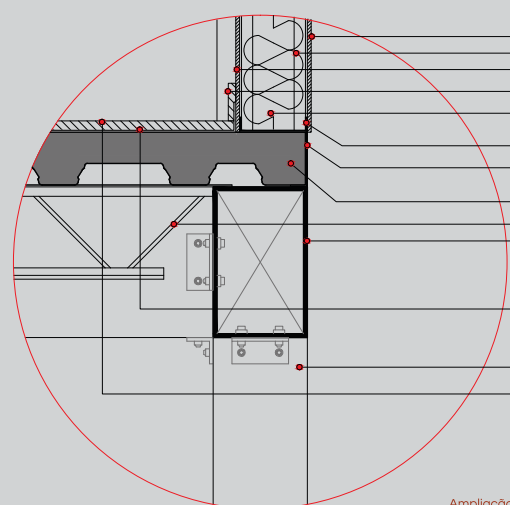


Trecho da fachada
Esc.: 1/25



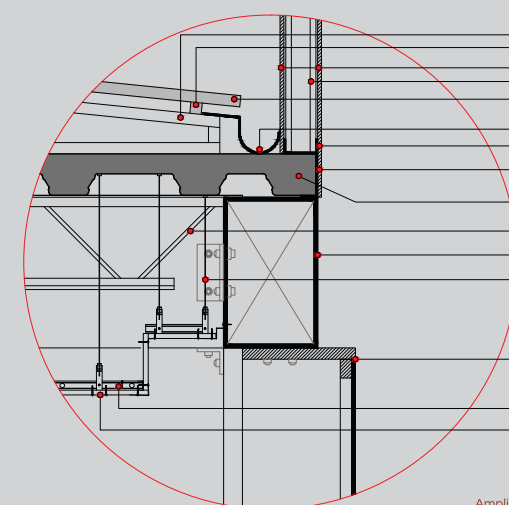
Corte de Pele
Esc.: 1/25

AMPLIAÇÃO 01
CORTE DE PELE

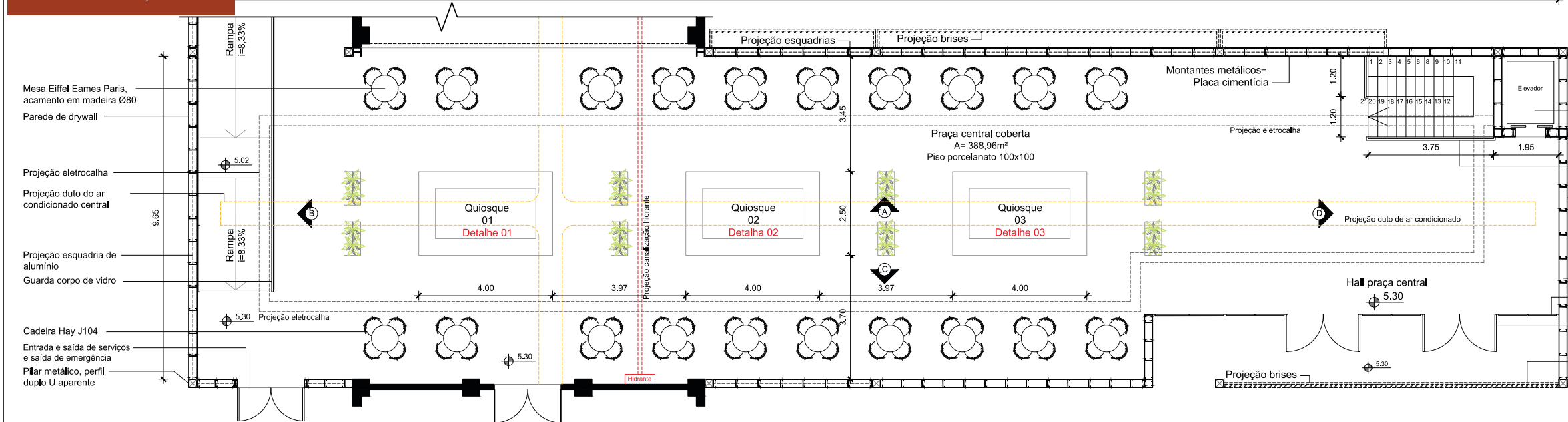


Ampliação
Esc.: 1/10

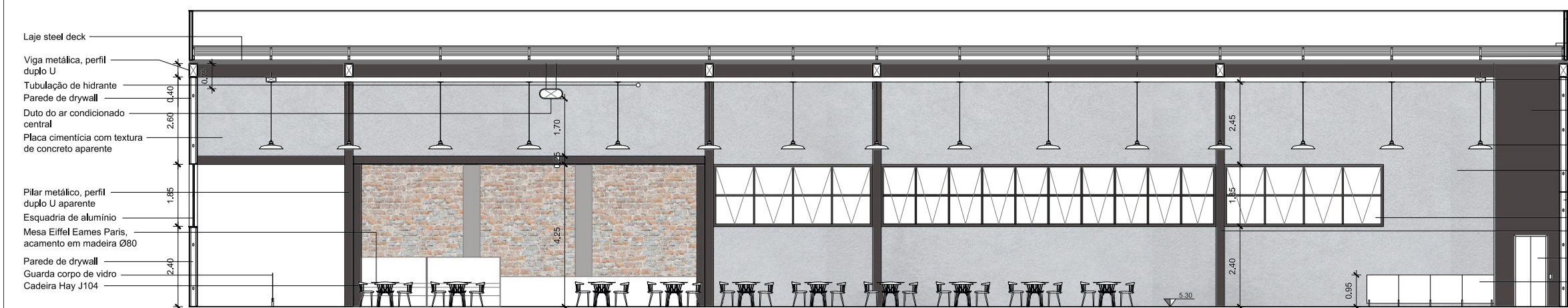
AMPLIAÇÃO 02
CORTE DE PELE



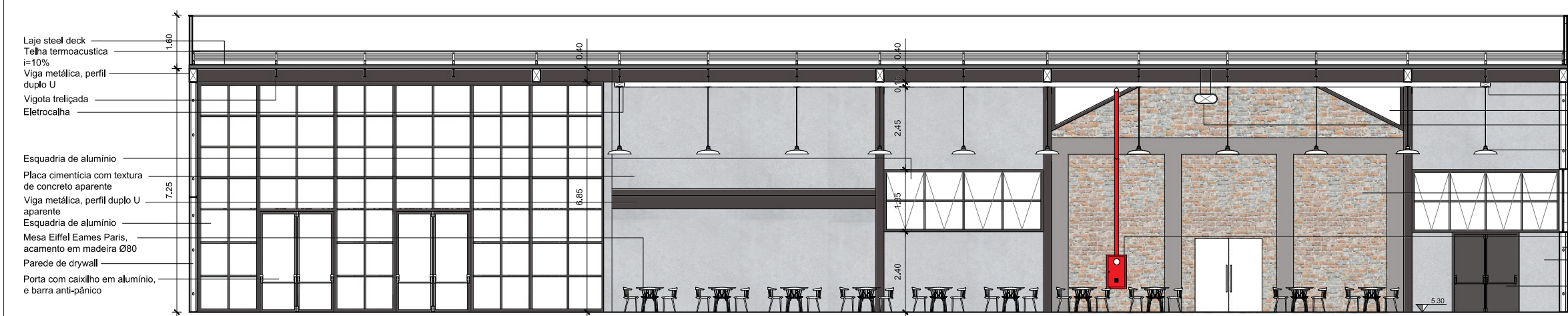
Ampliação
Esc.: 1/10



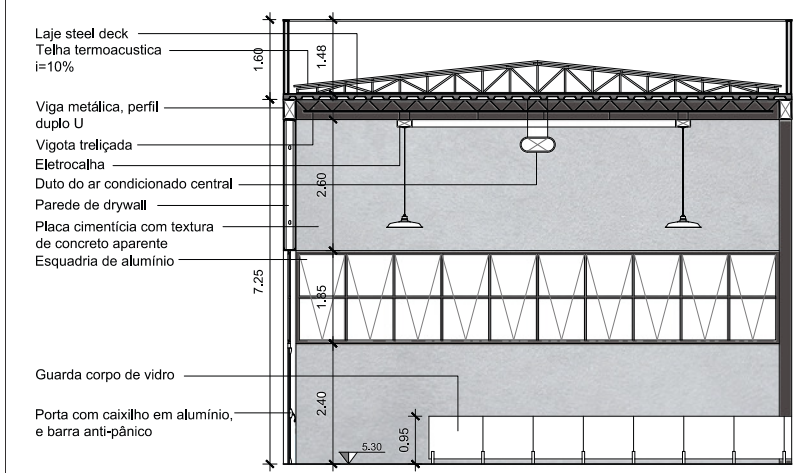
Planta baixa Esc.: 1/75



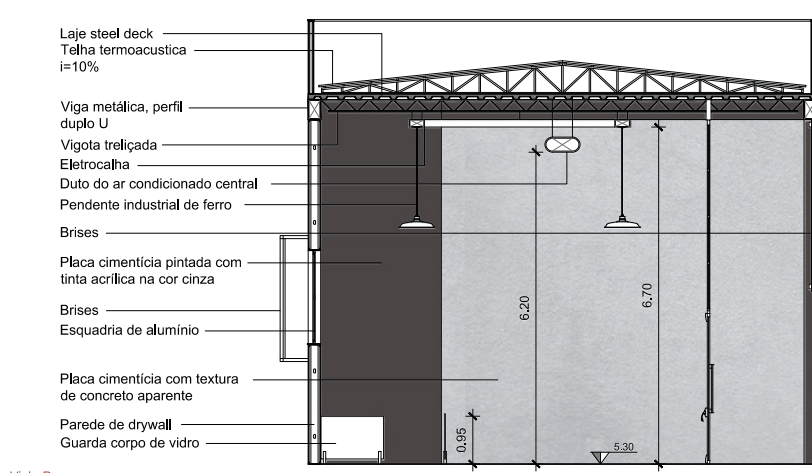
Vista A Esc.: 1/75



Vista C Esc.: 1/75



Vista B Esc.: 1/25



Vista D Esc.: 1/25

MOBILIÁRIO UTILIZADO NA PRAÇA CENTRAL



Mesa Eiffel Eames Paris Madeira clara, tampo Ø80cm



Cadeira Hay J104 Joergen Baekmark Cor preta



Pendente vintage industrial de ferro, Ø70cm



Perspectiva vista AB



Perspectiva vista B



Perspectiva vista CD

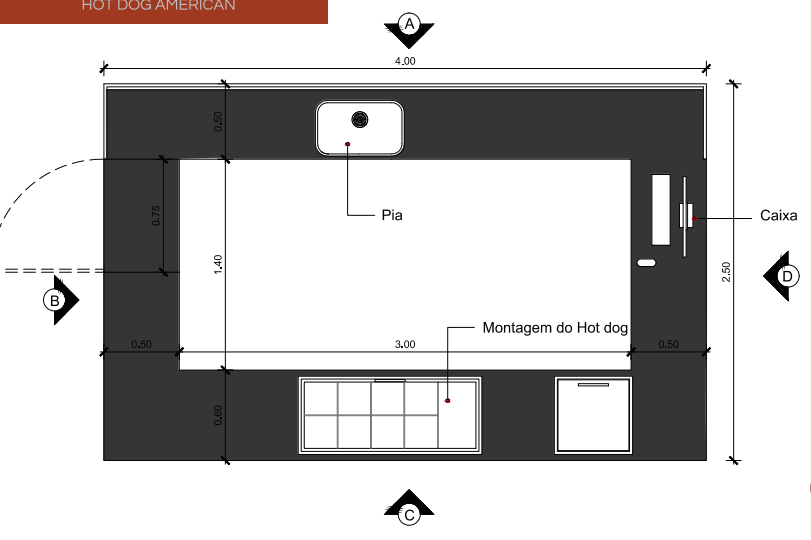


Perspectiva vista AD



Perspectiva vista BC

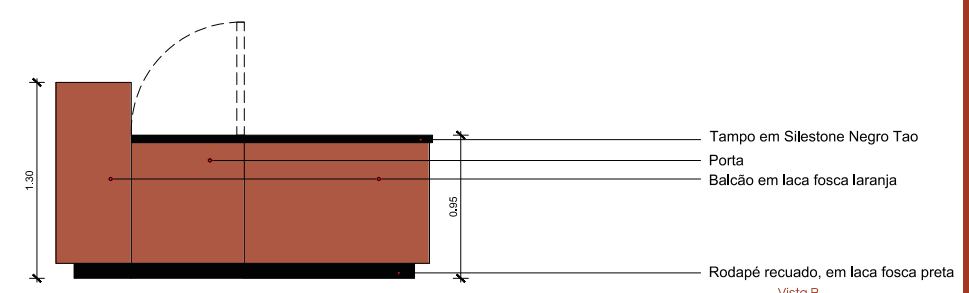
DETALHAMENTO QUIOSQUE 01
HOT DOG AMERICAN



Planta baixa
Esc.: 1/25



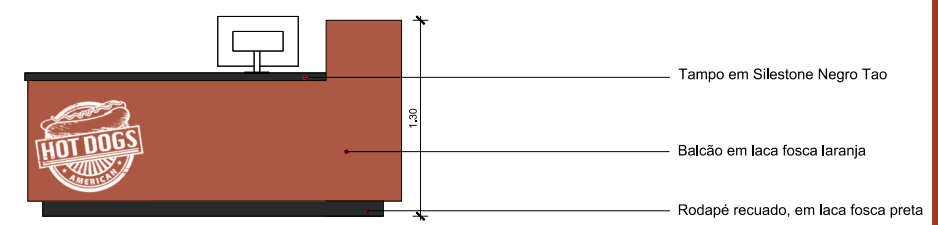
Vista A
Esc.: 1/25



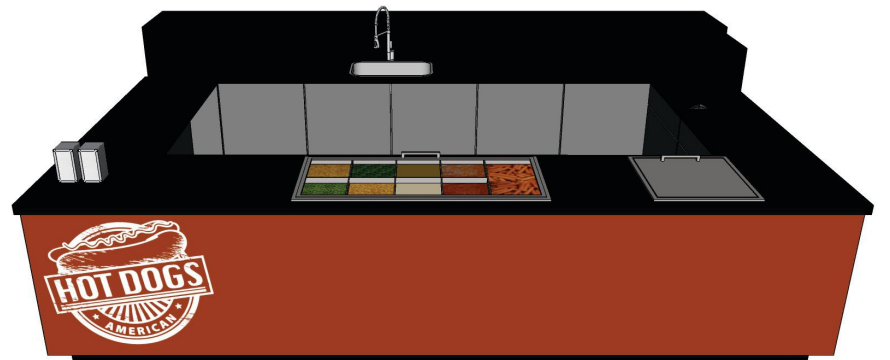
Vista B
Esc.: 1/25



Vista C
Esc.: 1/25

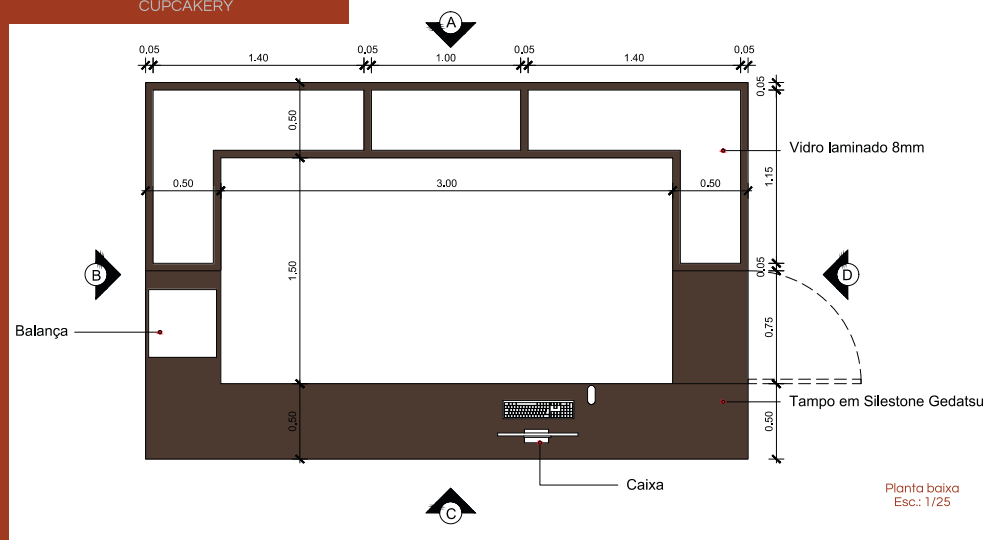


Vista D
Esc.: 1/25

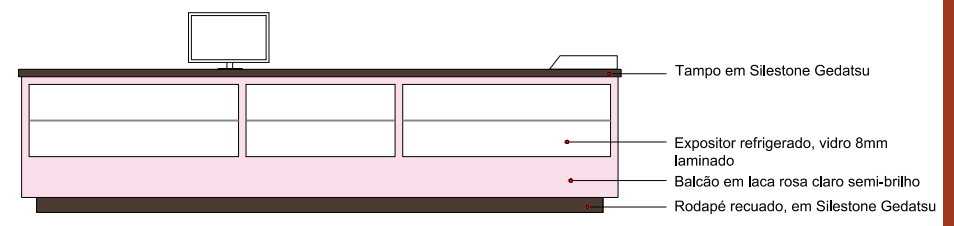


Perspectiva
sem escala

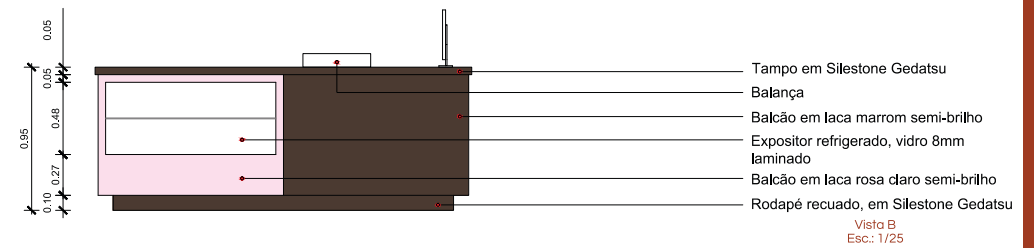
DETALHAMENTO QUIOSQUE 02
CUPCAKERY



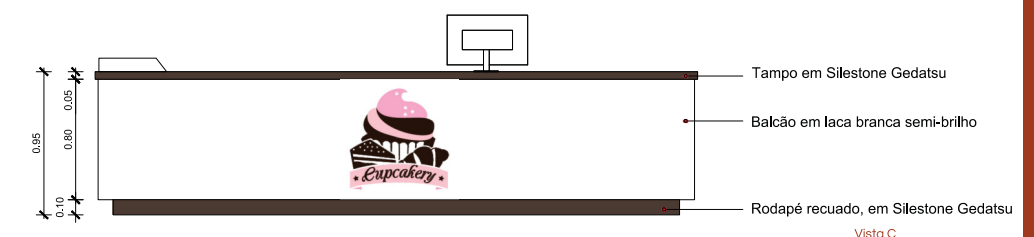
Planta baixa
Esc.: 1/25



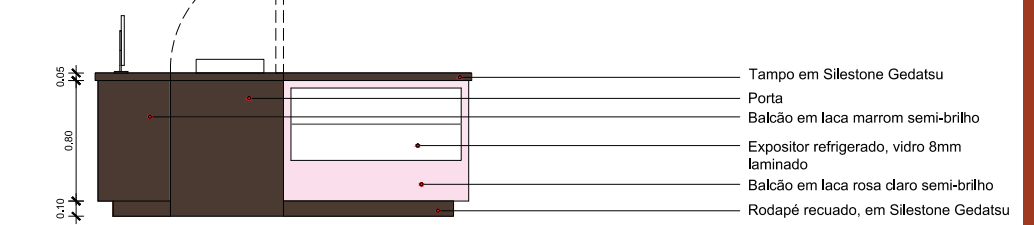
Vista A
Esc.: 1/25



Vista B
Esc.: 1/25



Vista C
Esc.: 1/25

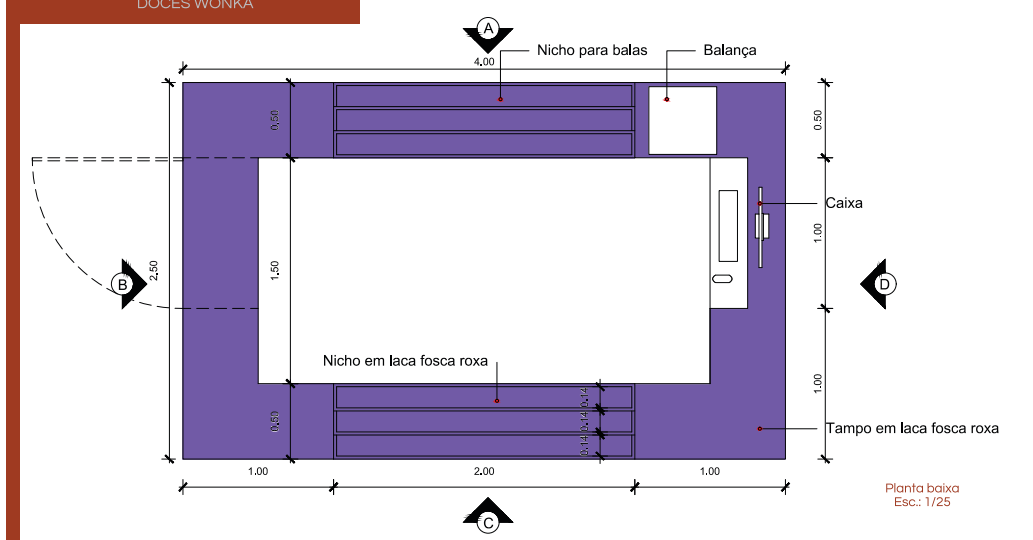


Vista D
Esc.: 1/25

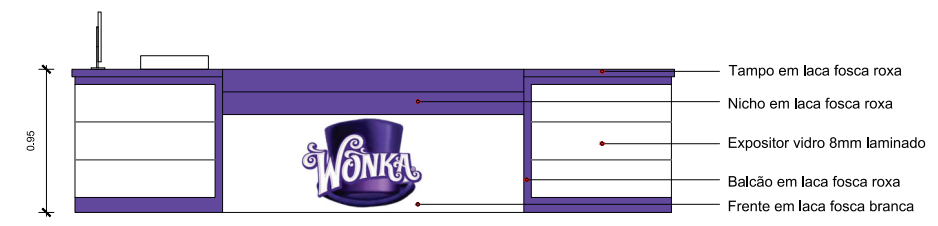


Perspectiva
sem escala

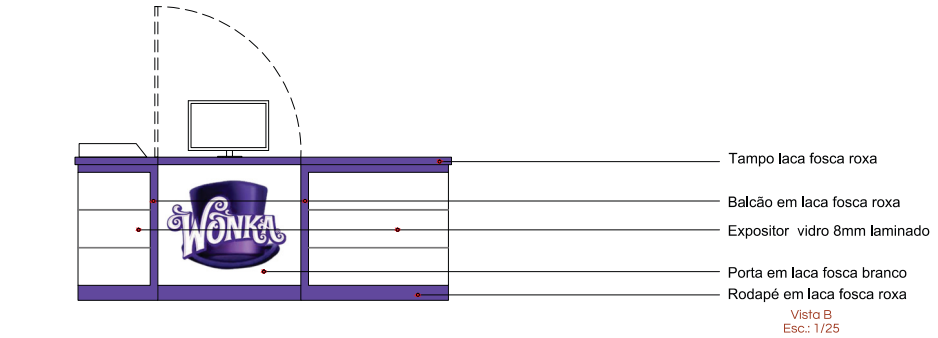
DETALHAMENTO QUIOSQUE 03
DOCES WONKA



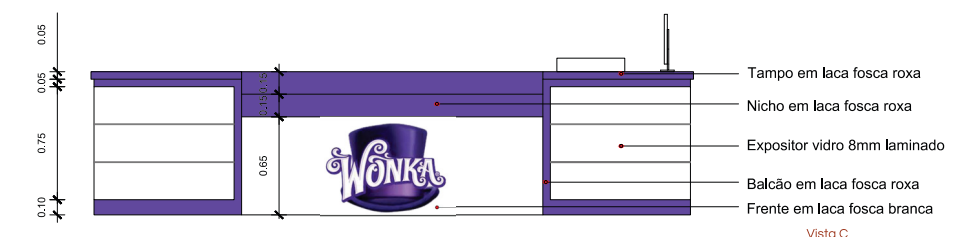
Planta baixa
Esc.: 1/25



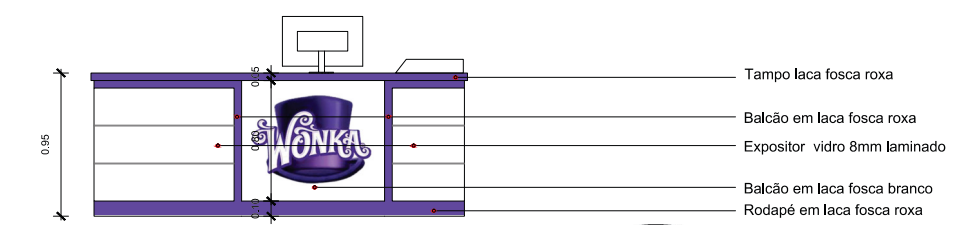
Vista A
Esc.: 1/25



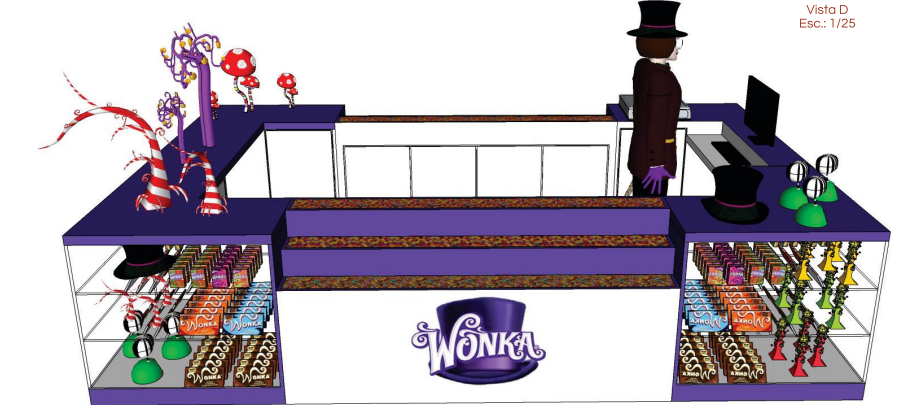
Vista B
Esc.: 1/25



Vista C
Esc.: 1/25

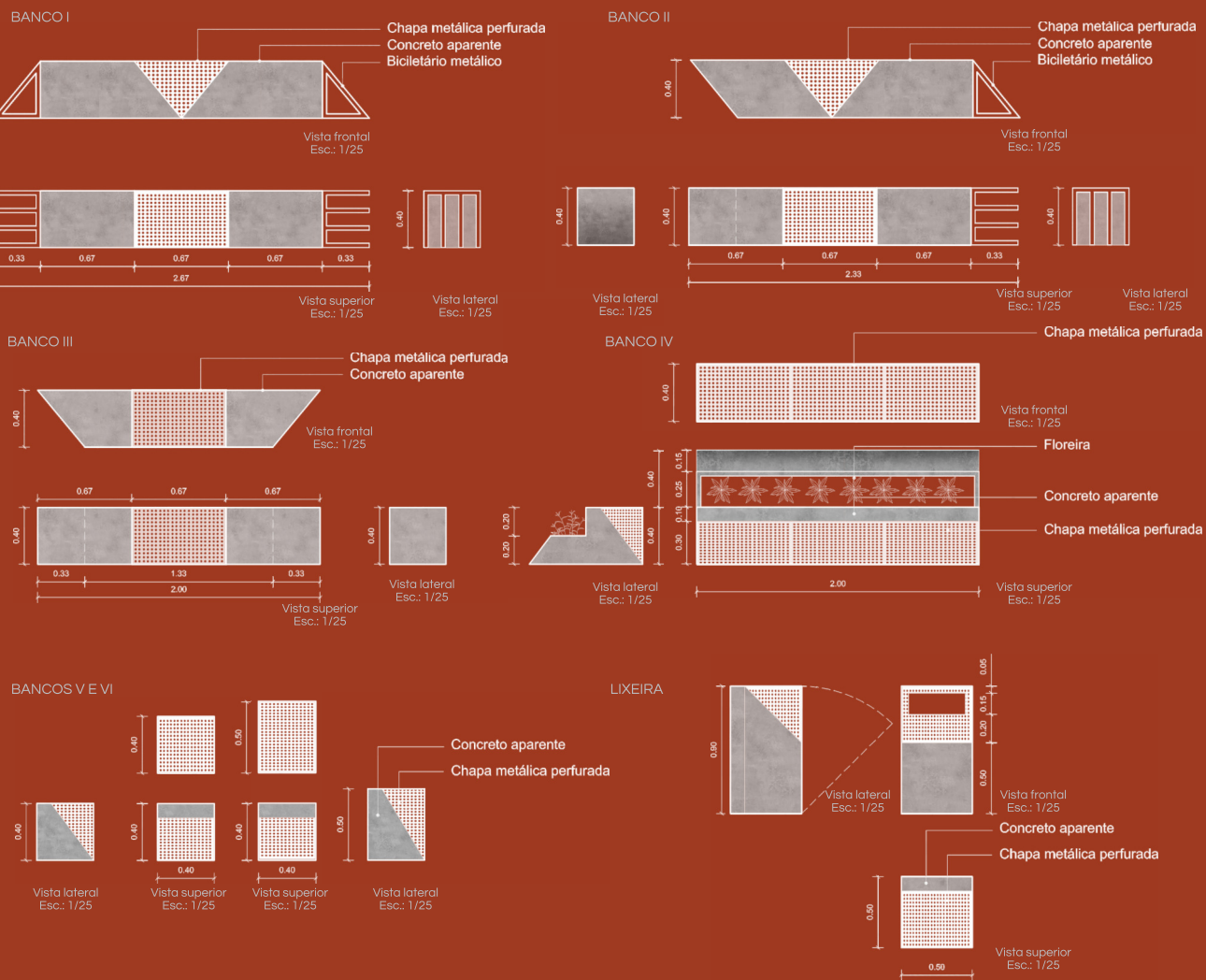


Vista D
Esc.: 1/25



Perspectiva
sem escala

DETALHAMENTO MOBILIÁRIO URBANO I



PERSPECTIVA EXTERNA PRAÇA DAS PRÉ- EXISTÊNCIAS



PERSPECTIVA EXTERNA PRAÇA PRÉDIO COMERCIAL

